

September 2013



منظمة الأغذية
والزراعة
للأمم المتحدة

联合国
粮食及
农业组织

Food
and
Agriculture
Organization
of
the
United
Nations

Organisation
des
Nations
Unies
pour
l'alimentation
et
l'agriculture

Organización
de las
Naciones
Unidas
para la
Agricultura
y la
Alimentación

COMMISSION DES FORÊTS ET DE LA FAUNE SAUVAGE POUR L'AFRIQUE

DIX-NEUVIÈME SESSION

TROISIÈME SEMAINE AFRICAINE DES FORÊTS ET DE LA FAUNE SAUVAGE

WINDHOEK, REPUBLIQUE DE NAMIBIE
30 septembre - 4 octobre 2013

NOTE D'INFORMATION

LIEU

A l'aimable invitation du Gouvernement de la République de la Namibie, la dix-neuvième session de la Commission des Forêts et de la Faune sauvage pour l'Afrique (CFFA) se tiendra à Windhoek en Namibie du 30 septembre au 4 octobre 2013. La session se tiendra conjointement avec la troisième Semaine Africaine des Forêts et de la Faune sauvage (SAFF). Une visite facultative sur le terrain sera organisée le jeudi 3 octobre par le Gouvernement hôte pour les participants qui le souhaiteraient.

La 19^{ème} CFFA et la 3^{ème} SAFF se tiendront à l'**Hotel Safari à Windhoek**. La cérémonie d'ouverture est prévue pour le Lundi 30 septembre à 09h30.

INSCRIPTION

L'inscription se fera le lundi 30 septembre 2013 de 08h30 à 09h30 à la salle de Conférence de l'**Hôtel Safari**.

DOCUMENTS

Les documents de séance seront disponibles en français et en anglais. Ils seront envoyés à tous avant la séance et mis en ligne sur le site de la Commission <http://www.fao.org/forestry/site/afwc> au fur et à mesure qu'ils seront disponibles. Aussi, étant donné que très peu de copies des documents seront disponibles pendant les séances, les délégués sont-ils priés de venir munis de leurs copies personnelles.

COMMENT ARRIVER SUR LES LIEUX DE LA SESSION

Vols

Les participants sont priés de confirmer leurs vols sur l'Aéroport international Hosea Kutako de Windhoek dans les plus brefs délais. L'Aéroport international Hosea Kutako de Windhoek est situé à 45 km à l'est de la ville. Air Namibia offre des vols directs sur l'Aéroport international Hosea Kutako de Windhoek en provenance de Frankfurt, Luanda, Lusaka, Harare, Maun, Victoria Falls, Accra, Johannesburg et Cape Town.

D'autres compagnies aériennes desservent l'Aéroport international Hosea Kutako de Windhoek et les centres régionaux et intercontinentaux que sont Johannesburg et Cape Town (Afrique du sud) et Luanda (Angola). La durée du vol à partir de ces centres jusqu'à Windhoek est d'environ 2 heures.

Un stand d'information pour la 19^{ème} Session de la CFFA sera installé pour les participants dans le hall d'arrivée. Le Gouvernement namibien assurera le transport des participants à la CFFA vers leur logement à des coûts abordables et sera chargé de fournir les autres renseignements relatifs à la Session de la CFFA. Une navette et les informations relatives au transfert seront mises à la disposition des participants.

LOCATION DE VOITURE – AÉROPORT INTERNATIONAL HOSEA KUTAKO DE WINDHOEK

Les compagnies de location de voitures (Avis, Budget, Europcar, Hertz et Imperial) sont représentées dans le hall d'arrivée à l'aéroport. Il est conseillé aux participants de confirmer leurs préférences en matière de location de voiture à l'avance. Ils peuvent utiliser le site internet <http://easyterra.com> pour comparer les coûts. Un permis de conduire international valide est requis à cet effet.

Comment arriver à l'Hôtel Safari

L'Hôtel Safari de Windhoek est situé sur la route Avis près de l'aéroport domestique *Eros*, dans la périphérie de la ville de Windhoek. Son emplacement exact est indiqué dans le dossier d'information sur le pays hôte.

INFORMATIONS GENERALES

Hébergement

Hotel Safari & Safari Court

À l'angle des rues Auas et Aviation, Windhoek, Namibie

P.O. Box 3900, Windhoek Namibie

safari@safarihotelsnamibia.com

reservations@safarihotelsnamibia.com

+264-61-2968000 (Général)

+264-61-2967180 (Réservations)

+264-61-2967171 / 4 (Conférence)



Veillez communiquer vos dates d'arrivée et de départ à **M. Jonathan Kamwi** (kamwijo@mawf.gov.na) avec copie à **Mrs. Rose A. Sah** (Rose.Sah@fao.org) et **Ms. Jeanne Konan** (Jeanne.Konan@fao.org) si vous désirez séjourner à l'hôtel afin que les dispositions nécessaires soient prises.

Coûts d'hébergement :

Le coût de la chambre d'hôtel inclut 14% de TVA, 2% d'impôt touristique, un petit déjeuner buffet complet, un accès illimité à l'Internet, une boisson de bienvenue à l'arrivée, l'accès à titre gracieux à la salle de gym, et une navette gratuite jusqu'au centre ville.

Tous les participants pris en charge et autofinancés devront payer leur chambre au départ de l'hôtel à la fin de leur séjour. Le déjeuner (accompagné d'une boisson non alcoolisée par personne et par repas) et le thé/café durant la conférence seront pris en charge par le Gouvernement de la Namibie. Tous les coûts supplémentaires, y compris le dîner, le service en chambre, le téléphone, le bar, etc. seront couverts par le participant au départ de l'hôtel, à la fin du séjour. **Le Gouvernement de Namibie et la FAO ne seront en aucun cas tenus responsables de ces dépenses.**

Veillez consulter d'autres hôtels (voir annexe) au cas où **Hôtel Safari** serait entièrement réservé.

Transfert de l'aéroport :

La FAO Namibie prendra des dispositions pour le transport de l'aéroport à l'hôtel et vice versa. Toutefois, la FAO Namibie ou le Gouvernement de Namibie ne prendra pas en charge les coûts du transport. Les participants sont donc tenus de régler les frais de transport personnellement. Le paiement peut être effectué en NAD (Dollars namibiens) ou en Rand Sud africain.

Si vous souhaitez échanger de l'argent (USD ou Euro), vous pouvez le faire directement à l'aéroport dans le hall d'arrivée. Il existe également un guichet automatique de la Standard Bank près du guichet de change.

La compagnie de taxi ou de navette vous accueillera à l'aéroport avec une pancarte portant l'inscription 'AFWC'. Veuillez noter que vous allez probablement partager la navette avec d'autres participants arrivant en même temps. Le taxi ou la navette vous déposera directement à l'hôtel. Les coûts de la navette sont les suivants :

Une (1) personne = 180,00 N\$ Plus de deux (2) personnes = 140,00 N\$
--

Assurez-vous d'envoyer vos détails de vol, y compris les dates et heures d'arrivée et de départ et le numéro du vol à la FAO Namibie (FAO-na@fao.org). Ces informations seront utilisées pour prendre les dispositions de transfert de l'aéroport. **Si vous souhaitez NE PAS utiliser la navette de l'aéroport à l'hôtel et vice versa, veuillez l'indiquer.**

En cas de circonstances imprévues ou si vous êtes retardé et qu'aucune navette ou taxi ne vous attend à l'aéroport, veuillez noter qu'il y a toujours des taxis à l'aéroport. Il est avisé de négocier le coût du trajet à l'avance pour éviter les surfacturations. Il est recommandé de ne pas verser plus de 250 \$N pour un taxi de l'aéroport à l'hôtel pour une seule personne. Si au moins deux participants font le trajet ensemble, le coût est généralement réduit jusqu'à entre 200,00 et 150,00 \$N. D'un autre côté, vous pouvez contacter l'une des compagnies de transport suivantes pour arranger votre accueil à l'aéroport.

Les coordonnées de services de navette fiables sont les suivantes :

Option 1 :

Namibia Transfers

Cel No. 08122164010

P.O. 3939 Rehoboth

Reg no. D/2010/6726

N T B no SHU 00189

16 Juillet 2013 - Devis 0236

Transferts en ville

1 à 2 personnes en ville: 60\$N d'un arrêt à l'autre

À partir de 3 personnes, 30\$N par personne d'un arrêt à l'autre

Transferts de l'aéroport

1 personne : 240\$N de l'aéroport au centre ville

2 personnes : 140 \$N par personne de l'aéroport au centre ville

À partir de 3 personnes : 120\$N de l'aéroport au centre ville.

Option 2 :

Omahuka Transfers ce

Tel: (964-61)-226195

Télécopie: (964-61)-229044

Fax2Mail: 088623466 (New)

P.O. Box 11216 K1 WHK

Cellulaire: 081 129 4838 – 081 259 8170

Email: omahukatransfers@iway.na

**Liste des prix pour les transferts/visites guidées
Valide du 1^{er} novembre 2012 au 31 octobre 2013**

Nous offrons nos services pour les transferts de l'aéroport aux hôtels, pensions, fermes-auberges et autres établissements (et vice versa) à l'intérieur de Windhoek et dans ses environs. Au cas où vous avez besoin de nos services pour d'autres trajets/transferts et souhaitez obtenir des devis spécifiques, n'hésitez pas en nous en informer directement.

Les tarifs suivants sont applicables

TRAJET	1 PERSONNE	2 OU PLUS
De l'Aéroport international de Windhoek à Windhoek ou vice versa	250 par personne	210 par personne
Transfert privé de l'Aéroport international de Windhoek à Windhoek ou vice versa	280,00 par personne	230,00 par personne
De l'Aéroport international de Windhoek à Immanuel Lodge ou vice versa	300,00 par personne	260 par personne
De l'aéroport Eros aux hôtels en ville ou vice versa	80 par personne	70 par personne
Transferts de la Pension à la ville ou vice versa (double tarif après 20h00)	1-3 personnes	120 par voyage
Transferts de la Pension à la ville ou vice versa (double tarif après 20h00)	4-7 personnes	150.00 par voyage
TRAJET	1 – 3 PERSONNES	4 – 7 PERSONNES
De Windhoek à Daan Viljoen Game Park ou vice versa	250,00 par voyage	300,00 par voyage
De Windhoek à Dusternbrook Guest Farm ou vice versa	600,00 par voyage	880,00 par voyage
De l'Aéroport international de Windhoek à Dusternbrook Guest Farm ou vice versa	850,00 par voyage	1130,00 par voyage
De Windhoek à Okapuka Game Ranch ou vice versa	480,00 par voyage	850,00 par voyage
De l'Aéroport international de Windhoek à Okapuka Game Ranch ou vice versa	730,00 par voyage	1100,00 par voyage
De Windhoek à Goche Ganas ou vice versa	640,00 par voyage	890,00 par voyage
De l'Aéroport international de Windhoek à Goche Ganas ou vice versa	930,00 par voyage	1180,00 par voyage
Transfert de bagages (aux risques du propriétaire des bagages)	300,00	
Séance d'accueil	850,00	

Numéros d'urgence:

Police municipale 10111

Police namibienne 061 290 2239 ou 061 209 4292

Ambulance, Pompiers et Gestion des catastrophes 061 211 111

Ambulance (service d'assistance téléphonique 24h/24) 061 230 505

Santé et soins médicaux:

Les services médicaux en Namibie sont de haute qualité. Toutefois, ils sont généralement plus accessibles dans les grandes villes.

Vaccinations:

Un certificat de vaccination contre la Fièvre jaune est obligatoire pour les personnes provenant de régions sujettes au risque de la Fièvre jaune. Si vous arriverez en Namibie en provenance d'une de ces régions, veuillez vous assurer que vous avez emporté votre carnet de vaccination comme preuve de votre vaccination. Les précautions contre le paludisme ne sont pas nécessaires à Windhoek. Toutefois, il est conseillé aux délégués de prendre des mesures pour se protéger contre les piqûres de moustiques.

Risques sanitaires, médicaments et pharmacies:

Aucun risque sanitaire spécifique en Namibie. Les pharmacies namibiennes ressemblent plus à des pharmacies traditionnelles. La plupart des pharmaciens sont sur place pour donner des

conseils avisés. Plusieurs types de médicaments peuvent s'obtenir sans ordonnance. Vous pouvez trouver les pharmacies suivantes dans la ville de Windhoek :

-
- Namib Pharmacy 061 237103
- International Pharmacy 061 248195
- Langerhans Pharmacy 061 222581

Trois **hôpitaux privés** de haut niveau se trouvent à Windhoek :

- Medi Clinic 061 222687
- Roman Catholic Hospital 061 2702911
- Rhinon Park Private Hospital 061 375000

Les médecins généralistes suivants sont recommandés :

- Dr. Weimann, Hartmut Kurt 061 222448
- Dr. Haufiku, Bernard 061 253094
- Dr. Morkel, Vernon 061 375100
- Dr. Mugala-Mukungu, Flavia 061 250257
-

Visas:

Les participants provenant de pays qui ne sont pas exemptés de visas pour l'entrée en République de Namibie, doivent **obtenir des visas valides avant de quitter leurs pays d'origine** bien que la République de Namibie s'efforce de délivrer des visas à l'arrivée aux points d'entrée pour la plupart des pays. Les participants doivent vérifier la catégorie de leur pays. Les visas peuvent être obtenus en l'espace d'une semaine ouvrable auprès de toute mission diplomatique ou consulaire de la République de Namibie contre un montant de 470 USD. Certains pays requièrent des visas recommandés pour lesquels il faut faire une demande au moins trois semaines à l'avance. Les détails sur toutes les exigences relatives aux visas, y compris les visas recommandés sont accessibles sur le site web suivant : www.mha.gov.na.

Informations de sécurité:

La Namibie est considérée comme un pays sûr et sans problème. Toutefois, faites attention à la criminalité de rue et aux pickpockets dans les centres urbains. Nous vous conseillons de vous renseigner sur la situation sécuritaire auprès de votre hôtel, et comme dans toute autre ville, soyez prudents lors de vos sorties en solitaire, en particulier à la tombée de la nuit et dans les zones reculées de la ville. Le vol d'articles dans les voitures est courant et les objets de valeur doivent être conservés à l'abri du regard et les véhicules doivent être fermés à clé. Évitez d'emprunter les taxis en solitaire à la tombée de la nuit. Il est préférable d'appeler un taxi radio à partir de la réception de l'hôtel.

Situation géographique:

La Namibie est située sur le littoral sud-ouest de l'Afrique et est bordée par l'Angola au nord, le Botswana et le Zimbabwe à l'est, l'Afrique du sud au sud, et l'Océan atlantique à l'ouest.

Superficie:

La Namibie couvre 824 268 kilomètres carrés et est divisée en 13 régions comme indiqué par la Commission de délimitation.

Population:

La population totale est estimée à 2,3 millions dont plus ou moins 15% résident dans la capitale, Windhoek. Environ 37% de la population habitent dans les zones urbaines. La Namibie est l'un des pays les moins peuplés d'Afrique. La densité démographique moyenne est de 2,6 personnes par kilomètre carré.

Capitale:

Le charme de la ville de Windhoek réside dans son mélange harmonieux de cultures africaines et européennes et la gentillesse de sa population. La ville est paisible et calme avec des infrastructures bien développées dans un pays fier de sa réputation de stabilité politique et est reconnue comme l'une des villes les plus propres et ordonnées d'Afrique. Windhoek sert de capitale administrative, juridique et législative pour la Namibie. Toutes les missions diplomatiques sont situées à Windhoek. Windhoek a atteint le statut municipal en 1909 et a été proclamée ville en 1965.

Climat:

La capitale a un climat tempéré et est située dans les hautes terres du pays à 1650 mètres au dessus du niveau de la mer. La température diurne atteint en moyenne 30 degrés Celsius alors que les soirées sont généralement modérées atteignant une moyenne de 12 degrés Celsius. Le site internet de prévision météorologique suivant est fiable pour Windhoek : <http://english.wunderground.com/global/stations/68110.html>.

Langues:

L'Anglais est la langue officielle, tandis que l'Oshiwambo, l'Herero, le KhoeKhoegowab, l'Allemand, le Lozi, le Rukwangali, le Tswana, l'Afrikaans et diverses autres langues San sont également parlées.

Système de gouvernement:

Une démocratie multipartite dont les vérifications et les bilans sont effectués par les organes publics de l'exécutif, du législatif et du judiciaire. Des élections générales, présidentielles, régionales et locales se tiennent tous les cinq ans.

Religion:

La Namibie est un état laïc mais plus de 90% de la population est chrétienne.

Fuseau horaire:

Le fuseau horaire de la Namibie est GMT +2. Le pays change de fuseau horaire durant l'hiver : l'heure d'hiver est fixée à GMT +1 et couvre la période du premier Dimanche d'Avril au dernier Samedi d'Août.

Monnaie: La monnaie officielle du pays est le Dollar namibien (NAD) divisé en 100 cents. Sa valeur est fixée par rapport au Rand sud africain et est égale à celui-ci. Le Rand est également accepté comme monnaie courante/légale dans le pays. Les principales monnaies étrangères et chèques de voyage peuvent être échangés. Des services de change sont disponibles à la réception de l'hôtel. Toutefois, il est conseillé de changer la monnaie à l'arrivée à l'aéroport. Toutes les principales cartes de crédit sont acceptées pour les paiements dans les supermarchés et les magasins en ville, ainsi que dans les restaurants. Les distributeurs automatiques abondent en ville pour le retrait de liquidités.

Heures ouvrables: Les heures ouvrables sont de 08h00 à 17h00, du lundi au vendredi, tandis que les banques fonctionnent de 9h00 à 15h30 en semaine et de 8h30 à 12h00 les samedis. Plusieurs magasins sont également ouverts les samedis après-midi jusqu'à 17h00 et les dimanches de 09h00 à 13h00.

Code téléphonique international: +264 + indicatif de zone + numéro de téléphone. L'indicatif de zone pour Windhoek est 61.

Tourisme:

Occupant la seconde position en termes de recettes étrangères, le tourisme offre un potentiel énorme de croissance. Divers acteurs sont impliqués dans le tourisme, y compris les investisseurs, les propriétaires privés, les organismes parapublics tels que la Namibia Wildlife Resorts, le Gouvernement, représenté par le Ministère de l'Environnement et du Tourisme, et

les communautés, notamment à travers les programmes de gestion communautaire des ressources naturelles. Le tourisme prend diverses formes et le secteur de l'hôtellerie, des visites guidées, de la chasse et de la chasse au trophée offrent tous des opportunités commerciales lucratives.

Éducation:

Des écoles publiques primaires et secondaires existent dans toutes les grandes villes du pays et plusieurs écoles privées sont situées dans les principaux centres urbains. Les principales institutions tertiaires sont l'Université de Namibie, la Polytechnique de Namibie, l'International University of Management, et un nombre de centres d'enseignement professionnel.

Population active:

Le taux d'emploi au sein de la population namibienne âgée de 15 ans et plus, est de 54% alors que le taux d'emploi général, selon le recensement de 2011, est de 69%. Le taux de chômage des femmes est plus élevé comparé à celui des hommes. Plus de 50% de la main d'œuvre est employé dans les secteurs privé et public et 25% dans le secteur agricole, tandis que le secteur industriel en emploi 12% et est essentiellement dominé par les hommes.

POSTE ET TÉLÉCOMMUNICATIONS:

Les services satellites internationaux connectent la Namibie aux services de télécommunication à travers le monde. Telecom Namibia Ltd est l'opérateur national des communications. La Namibie se glorifie d'une infrastructure de télécommunications à 98% numérique qui fournit une numérotation directe partout dans le monde. Le pays a une couverture cellulaire dans la plupart des villes et un réseau routier couvrant presque toutes les voies principales du territoire national. Les réseaux de téléphonie mobile du pays sont MTC, actif depuis 1995 et Leo, l'ex Cell One qui a été relancé en octobre 2009. Les services postaux sont opérés par une entreprise publique, la Namibia Post Ltd qui offre également des services de messagerie. Nampost compte plus de 122 bureaux de poste et environ 93 000 de titulaires de boîte postale à travers le pays et est affiliée à Universal Postal Union.

Électricité:

La Namibie produit de l'énergie électrique à travers deux types de production électrique notamment : l'hydro et le thermique. La fourniture d'électricité étant un élément crucial pour les technologies de l'information et de la communication, la Namibie est bien électrifiée. Le secteur d'alimentation en électricité de la Namibie est de 220/240 volts AC, 50-60HZ. Les prises de courant en Namibie sont du type 15 ampères, 3 fiches rond. La plupart des hôtels offrent également des prises à deux fiches, 110 volts.

RESERVATION DE CHAMBRES D'HOTEL**HOTELS****LIENS****Auas City Lodge**www.auascityhotel.com**Casa Africana**www.casa-africana.com**Casa Blanca Boutique Hotel**www.casablancahotelnamibia.com**Hilton Hotel Windhoek**www.hilton.com**Hotel Cela**www.hotelcela.com**Hotel Furstenhof**<http://www.proteahotels.com/protea-hotel-furstenhof.html>**Hotel Handke**www.natron.net/handke/main.html**Hotel Pension Cori**www.pension-cori-namibia.com**Hotel Pension Thule**www.hotelthule.com



- Kubata Lodge

www.kubata.com.na



Safari Lodge Hotel

www.safarihotelsnamibia.com



Utopia Boutique Hotel

www.utopiamedispa.org



<http://www.arebbusch.com>

Guesthouses and Bed & Breakfasts



African Kwêla Guest House

www.africankwela.com



Bergheim Country Estate

www.hinterland-safaris.com



Diplomat Hydro Spa and Wellness Centre www.diplomathydro.com



Fig Tree Guest House

www.figtree.com.na



Guesthouse Villa Ambiente <https://www.facebook.com/.../Villa-Ambiente-Guest-House/2121936288...>

**Hotel Pension Eros**

<https://www.facebook.com/pension.eros>

**Hotel Pension Umland**

www.hoteluhland.com

**Pension Bougainvilla**

www.pensionbougainvilla.com

**Pension Etambi**

www.etambi.com

**Pension New Nouveau**

www.natron.net/nouveau/main.html

**Rosahoff Guest House**

www.my.na/b/566/rosahoff-guesthouse



Villa Moringa @Monte Bello <http://www.villa-moringa-montebello.com/en/location.html>

**Villa Moringa Guesthouse**

www.villa-moringa.com

**Villa Verdi Guesthouse**

www.leadinglodges.com

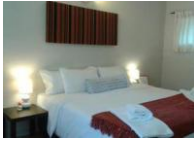
**Villa Vista Guest House**

www.villavista.com.na/



Village Courtyard Suites

www.villagecourtyardsuites.com



Windhoek Lodge

www.windhoeklodge.com

Self Catering



Hartmann Suites

www.hartmannsuites.com



Sand Rose Guesthouse

www.sandroseguesthouse.com