



APPROVISIONNEMENT LOCAL DURABLE

LE SAVIEZ-VOUS ?

GOUVERNANCE Le développement des systèmes alimentaires locaux emprunte une approche centrée sur la population, puisque ces systèmes dépendent de la contribution de nombreux membres de la communauté plutôt que d'être sous le contrôle de quelques uns seulement. Ceci favorise la gouvernance participative des systèmes alimentaires et également des écosystèmes utilisés pour la production. Une gouvernance participative implique l'engagement d'un éventail varié de citoyens, permettant donc à plus de voix d'être entendues lors des prises de décisions sur comment gérer au mieux les ressources communautaires.



SOCIAL L'approvisionnement local concerne en général les denrées alimentaires non transformées, qui sont meilleures pour la santé et le bien-être des communautés car plus fraîches, plus nutritives et de meilleurs goûts puisque de saison. L'approvisionnement local offre également l'opportunité d'augmenter l'autosuffisance alimentaire familiale et de renforcer les communautés grâce à plus de responsabilité et de transparence entre les consommateurs et les producteurs. Enfin, il représente une option efficace pour protéger les cultures agricoles traditionnelles et les espèces indigènes, qui peuvent être des ressources essentielles pour la durabilité.



ECONOMIE Les bénéfices économiques de l'approvisionnement local comprennent notamment le maintien des exploitants sur les terres agricoles, des revenus financiers plus importants au niveau de la communauté, une croissance de l'emploi et une substitution des importations. Les circuits d'approvisionnement locaux, tels que les marchés de producteurs, peuvent également stimuler l'activité des petits producteurs en leur favorisant l'accès aux consommateurs. La croissance considérable des marchés de producteurs et d'autres initiatives agricoles communautaires, au cours de ces dernières années, prouve l'intérêt porté à l'approvisionnement local et son potentiel à être considéré comme une option pouvant contribuer à la création d'économies locales plus durables.



ENVIRONNEMENT L'approvisionnement local permet de réduire les impacts environnementaux négatifs liés au transport de denrées alimentaires sur de longues distances. Il agit notamment sur la réduction des émissions de gaz à effet de serre et sur celle d'autres polluants nocifs pour l'environnement et la santé humaine. L'approvisionnement local peut également favoriser la décongestion d'infrastructures telles que les routes et les aéroports. Il peut aussi représenter une option efficace de soutien à l'agriculture et à la production locale qui peuvent, si gérées de façon durable, renforcer la résilience des écosystèmes. Des écosystèmes plus résilients pouvant à leur tour contribuer de façon positive à l'atténuation des impacts liés aux événements climatiques extrêmes, tels que les sécheresses ou les inondations.



Les termes interchangeables tels que « produits alimentaires locaux », « systèmes alimentaires locaux » et « (re)localisation » se réfèrent à des denrées produites près de leur lieu de consommation. Le terme « approvisionnement local durable » signifie qu'en plus du fait que les denrées soient produites près de leur lieu de consommation, d'autres aspects de la durabilité sont pris en compte tels que la souveraineté alimentaire, l'équité des prix et la protection de l'environnement. L'objectif d'avoir des communautés en bonne santé et des économies agricoles régionales durables se trouve au centre du mouvement pour l'alimentation locale. Ce dernier peut prendre plusieurs formes : des marchés de producteurs locaux, une agriculture communautaire, des livraisons de paniers de produits locaux, des programmes d'approvisionnement local mis en place par des institutions publiques ou encore un soutien aux produits locaux dans les supermarchés.



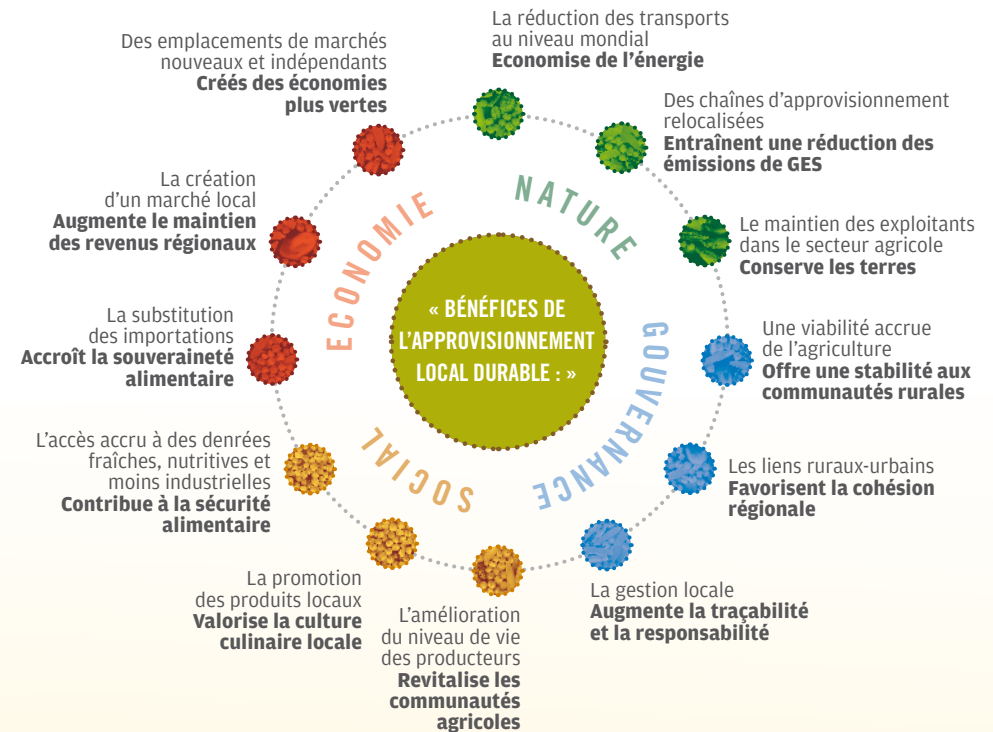
POURQUOI L'APPROVISIONNEMENT LOCAL EST-IL IMPORTANT POUR LA DURABILITE ?

Pour l'approvisionnement local, la proximité entre la production et la consommation va :

- des opérations directes entre les producteurs et les consommateurs – telles que des ventes sur le site de production agricole ou sur le site de débarquement du poisson, des opérations de transformation ; en passant par
- des chaînes d'approvisionnement courtes et sophistiquées – telles que des commandes sur internet et des livraisons à domicile (au Danemark par exemple, l'alimentation biologique représente le second réseau national de distribution après celui du courrier) ; jusqu'à
- une commercialisation régionale des produits ; dans la définition adoptée par la loi agricole américaine de 2008 (US Farm Act), la distance totale sur laquelle une denrée agricole peut être transportée et être encore considérée comme « produite localement ou régionalement » est de moins de 644 km depuis son lieu d'origine, ou plus mais tout en restant à l'intérieur des frontières de l'Etat dans lequel elle a été produite.

Les ventes directes sont un composant important du mouvement pour l'alimentation locale. Les ventes directes et l'agriculture communautaire représentent une opportunité unique pour les petits exploitants d'entrer en contact avec les consommateurs urbains. Des études en Amérique du Nord et en Europe ont montré que les ventes directes peuvent servir de catalyseur à une plus grande durabilité économique. En effet, les consommateurs se rendant à l'exploitation agricole dans le cadre d'une vente directe peuvent également être intéressés par l'hospitalité rurale, l'agritourisme, la valeur ajoutée des produits sur site, ou encore par les commandes sur mesure. Ces ventes peuvent également faciliter les contacts avec des acheteurs plus importants, tels que des restaurants ou des institutions. D'autres circuits répandus de ventes de produits locaux, tels que les coopératives, contribuent à une meilleure inclusion sociale et à un meilleur accès économique aux systèmes alimentaires locaux et biologiques, grâce à leur organisation et leur gouvernance. De plus, les produits locaux peuvent souvent être différenciés par leurs caractéristiques et qualités liées à leur origine géographique. Ces caractéristiques (espèces indigènes et production traditionnelle par exemple) représentent un atout majeur pour la vente dans des marchés compétitifs et peuvent aussi être à l'origine de ressources clés pour la durabilité environnementale et sociale locale, puisque bien adaptées aux conditions de sol et de climat.

L'approvisionnement local est important pour la durabilité car il contribue à l'atténuation d'une variété de problèmes liés à la durabilité. Il est important de noter que bien que les produits locaux soient communément perçus comme en opposition aux produits importés, ces deux catégories peuvent être souvent difficiles à séparer (un pain fait localement avec des céréales importées par exemple) et que « local » n'est pas synonyme de « durable » (lorsque la production locale surexploite des ressources naturelles par exemple). Cela montre donc qu'il convient, lors d'une évaluation des coûts et des bénéfices de différentes options de chaînes alimentaires, d'évaluer les performances dans les quatre domaines de la durabilité afin de déterminer l'option d'approvisionnement la plus durable.



POINTS FORTS

APPROVISIONNEMENT ALIMENTAIRE PUBLIC AU BRÉSIL

Le gouvernement brésilien a développé une nouvelle approche pour soutenir à la fois la production alimentaire nationale et l'accès à l'alimentation via un programme d'approvisionnement public local (Programa de Aquisição de Alimentos, PAA). Le PAA fait parti d'un cadre politique national plus vaste sur la sécurité alimentaire, connu sous le nom de Zero Hunger, visant à assurer que les populations souffrant d'insécurité alimentaire et nutritionnelle aient accès à l'alimentation. Le PPA contribue à l'objectif Zero Hunger car il connecte la production des petits producteurs ou des exploitations familiales aux institutions publiques locales, telles que des associations communautaires, des garderies ou des hôpitaux. Les produits ne sont pas achetés dans le cadre d'un processus d'enchères, ce qui offre aux producteurs un meilleur accès aux acheteurs dans un marché qui est autrement très compétitif. En 2008, environ 120.000 agriculteurs participaient à ce programme et vendaient leurs produits aux institutions locales, qui distribuaient la nourriture à 16,8 millions de personnes. Le programme a apporté de nombreux bénéfices aux agriculteurs, comme par exemple une augmentation de la productivité et de la qualité des produits. En plus de la sécurité apportée par le soutien financier et de la possibilité de réinvestir des capacités, la meilleure qualité des aliments a été attribuée au fait que « les producteurs sont engagés à fournir de bons produits alimentaires aux bénéficiaires locaux ». Le PPA a également favorisé la production et la consommation d'aliments indigènes oubliés, comme le manioc.

DES INGREDIENTS LOCAUX POUR LES ECOLES AU ROYAUME-UNI

Au Royaume-Uni, l'Initiative de l'Approvisionnement Alimentaire du Secteur Public a été lancée par Defra en Août 2003, dans le cadre de la stratégie gouvernementale pour l'agriculture et l'alimentation durable. Alors que le droit de la concurrence empêche les fournisseurs de mentionner « local » comme critère lors des appels d'offres pour l'alimentation dans le secteur public, des clauses sur la qualité, la fréquence des livraisons et le soutien aux petites entreprises ont permis le développement de réseaux de fournisseurs locaux pour les écoles publiques. Dans le comté de Nottingham par exemple, les dépenses pour les repas scolaires locaux prévoyaient la génération d'une valeur de plus de 7,5 millions de dollars (USD) chaque année. La somme d'argent totale circulant dans l'économie locale grâce à cette source a augmenté considérablement, de 282.540 dollars (USD) en 2004 à 5.960.066 dollars (USD) en 2011. Pour chaque 1,56 dollars (USD) dépensés initialement du budget des repas scolaires pour des ingrédients locaux et de saison, 1,85 autres dollars (USD) d'activité économique sont générés. Un grossiste en viande local fournit des produits qui sont locaux à 90-95% (dans un rayon de 80 km) ; 50-55% des produits proviennent d'un rayon de 48 km : les denrées de base telles que patates, oignons et choux sont locaux à 100% ; 40% des fruits et légumes sont locaux ; le lait et les œufs sont locaux à 100%. Cet accent porté sur les produits locaux a permis aux producteurs de bénéficier toute l'année du contrat pour les repas scolaires car les menus sont modifiés en fonction des saisons.





PRODUCTEURS

- S'engager dans la vente directe et les réseaux ruraux-urbains.
- Défendre les variétés et les produits locaux.
- Coordonner les stratégies des entreprises locales.

CONSOMMATEURS

- Favoriser l'achat de produits locaux dans différents marchés.
- Faire pression au niveau des universités et des autres institutions pourvues de cantines pour qu'elles utilisent des ingrédients locaux et durables.
- S'informer sur la provenance des produits alimentaires.

COMMENT POUVEZ-VOUS AIDER ?

INDUSTRIE ALIMENTAIRE

- Exprimer son soutien à un approvisionnement local accru.
- Développer des plans d'activités ciblant la production locale.
- Promouvoir un étiquetage informant le consommateur sur l'origine des produits.

RESPONSABLES POLITIQUES

- Mettre en place des politiques et des pratiques soutenant l'approvisionnement alimentaire local.
- Réviser les réglementations qui entravent l'approvisionnement alimentaire local.
- Définir des objectifs pour l'approvisionnement alimentaire local dans les institutions publiques.

AUTRES DOMAINES À APPROFONDIR

- Entreprendre une évaluation complète de durabilité des programmes d'approvisionnement local existants, afin d'identifier les points clés et de les améliorer.
- Identifier les obstacles freinant la mise en œuvre ou l'extension des options d'approvisionnement local durable.
- Développer des stratégies pour informer sur les avantages découlant de l'approvisionnement local.



La durabilité des options d'approvisionnement local peut être évaluée en utilisant les directives de la FAO pour l'évaluation de la durabilité des systèmes alimentaires et agricoles (SAFA). SAFA fournit un cadre d'évaluation et des outils IT qui peuvent être utilisés pour comparer les performances de différentes options de chaînes alimentaires. Pour des informations sur la qualité des produits alimentaires par rapport à leur origine géographique (bien que non nécessairement consommés localement), voir <http://www.fao.org/food-quality-origin/fr/>

Pour plus de détails: <http://www.fao.org/nr/sustainability/evaluations-de-la-durabilite-safa/fr/>