

العضوية

- عضوية هيئة الدستور الغذائي في أغسطس/آب 2009.
- الوظائف الرئيسية لجهات الاتصال بالدستور (أقرت عام 1999).
- يمكن الحصول على آخر المعلومات عن جهات الاتصال بلجان الدستور والعضوية بالدخول على موقع الدستور على الانترنت <http://www.codexalimentarius.net>.

العضوية في هيئة الدستور الغذائي

البلدان الأعضاء وستة الانضمام (حتى أغسطس/آب 2009)

| أفريقيا |                           | أفريقيا |                             |
|---------|---------------------------|---------|-----------------------------|
| 1968    | نيجيريا                   | 1990    | أنغولا                      |
| 1988    | رواندا                    | 1974    | بنن                         |
| 2009    | سان تومي وبرينسيبي        | 1978    | بوتسوانا                    |
| 1966    | السنغال                   | 2002    | بوركينافاسو                 |
| 1984    | سيشيل                     | 1964    | بوروندي                     |
| 1980    | سيراليون                  | 1969    | الكاميرون                   |
| 2009    | الصومال                   | 1981    | الرأس الأخضر                |
| 1994    | جنوب أفريقيا              | 1971    | جمهورية أفريقيا الوسطى      |
| 1972    | سوازيلند                  | 1978    | تشاد                        |
| 1968    | توغو                      | 2009    | جزر القمر                   |
| 1964    | أوغندا                    | 1971    | الكونغو                     |
| 1972    | جمهورية تنزانيا الاتحادية | 1969    | كوت ديفوار                  |
| 1971    | زامبيا                    | 1970    | جمهورية الكونغو الديمقراطية |
| 1985    | زمبابوي                   | 2009    | جيبوتي                      |
|         |                           | 1988    | غينيا الاستوائية            |
|         |                           | 1996    | اريتريا                     |
|         |                           | 1968    | إثيوبيا                     |
| 2005    | أفغانستان                 | 1972    | غابون                       |
| 1975    | بنغلاديش                  | 1971    | غامبيا                      |
| 1999    | بوتان                     | 1966    | غانا                        |
| 1997    | بروني دار السلام          | 1978    | غينيا                       |
| 1974    | كمبوديا                   | 1974    | غينيا بيساو                 |
| 1984    | الصين                     | 1969    | كينيا                       |
|         | جمهورية كوريا الديمقراطية | 1984    | ليسوتو                      |
| 1981    | الشعبية                   | 1971    | ليبيريا                     |
| 1964    | الهند                     | 1966    | مدغشقر                      |
| 1971    | إندونيسيا                 | 1971    | ملاوي                       |
| 1963    | اليابان                   | 2003    | مالي                        |
|         | جمهورية لاو الديمقراطية   | 1996    | موريتانيا                   |
| 1995    | الشعبية                   | 1971    | موريشيوس                    |
| 1971    | ماليزيا                   | 1968    | المغرب                      |
| 2008    | جمهورية المالديف          | 1984    | موزامبيق                    |
| 1992    | مونغوليا                  | 1999    | ناميبيا                     |
| 1978    | ميانمار                   | 1997    | النيجر                      |

| البلدان الأعضاء وسنة الانضمام (حتى أغسطس/آب 2009) |   |                      |
|---|---|----------------------|
|   | <b>أوروبا</b>                           | <b>آسيا</b>          |
| 1992  | ليتوانيا                                | نيبال                |
| 1963  | لكسمبرغ                                 | باكستان              |
| 1966  | مالطة                                   | الفلبين              |
| 1997  | مولدوفا                                 | جمهورية كوريا        |
| 1963  | هولندا                                  | سنغافورة             |
| 1963  | النرويج                                 | سري لانكا            |
| 1963  | بولندا                                  | تايلند               |
| 1963  | البرتغال                                | فييت نام             |
| 1969  | رومانيا                                 |                      |
| 1993  | الاتحاد الروسي                          | <b>أوروبا</b>        |
| 2006  | صربيا                                   | ألبانيا              |
| 1994  | سلوفاكيا                                | أرمينيا              |
| 1993  | سلوفينيا                                | النمسا               |
| 1963  | أسبانيا                                 | بيلاروس              |
| 1963  | السويد                                  | بلجيكا               |
| 1963  | سويسرا                                  | البوسنة والهرسك      |
|   | جمهورية مقدونيا اليوغوسلافية            | بلغاريا              |
| 1994  | السابقة                                 | كرواتيا              |
| 1963  | تركيا                                   | قبرص                 |
| 2004  | أوكرانيا                                | الجمهورية التشيكية   |
| 1963  | المملكة المتحدة                         | الدانمرك             |
| 2005  | أوزبكستان                               | استونيا              |
|   |   | فنلندا               |
|   | <b>المنظمات الأعضاء</b>                 | فرنسا                |
| 2003  | الجماعة الأوروبية                       | جورجيا               |
|   |   | ألمانيا              |
|   | <b>أمريكا اللاتينية والبحر الكاريبي</b> | اليونان              |
| 1988  | أنتيغوا وباربودا                        | هنغاريا              |
| 1963  | الأرجنتين                               | آيسلندا              |
| 2002  | جزر البهاما                             | آيرلندا              |
| 1970  | بربادوس                                 | إسرائيل              |
| 1992  | بليز                                    | إيطاليا              |
| 1971  | بوليفيا                                 | كازاخستان            |
| 1968  | البرازيل                                | جمهورية القيرغيزستان |
| 1969  | شيلي                                    | لاتفيا               |

البلدان الأعضاء وسنة الانضمام (حتى أغسطس/آب 2009)

|      |                               |      |                       |
|------|-------------------------------|------|-----------------------|
| 1966 | جمهورية إيران الإسلامية       | 1969 | كولومبيا              |
| 1969 | العراق                        | 1970 | كوستاريكا             |
| 1966 | الأردن                        | 1964 | كوبا                  |
| 1964 | الكويت                        | 1990 | دومينيكا              |
| 1970 | لبنان                         | 1971 | الجمهورية الدومينيكية |
| 1972 | الجمهورية العربية الليبية     | 1970 | إكوادور               |
| 1972 | سلطنة عمان                    | 1975 | السلفادور             |
| 1971 | قطر                           | 1982 | غرينادا               |
| 1968 | المملكة العربية السعودية      | 1968 | غواتيمالا             |
| 1968 | السودان                       | 1970 | غيانا                 |
| 1968 | الجمهورية العربية السورية     | 1984 | هايتي                 |
| 1965 | تونس                          | 1988 | هندوراس               |
| 1972 | الإمارات العربية المتحدة      | 1971 | جاميكا                |
| 1988 | اليمن                         | 1969 | المكسيك               |
|      |                               | 1971 | نيكاراغوا             |
|      | <b>أمريكا الشمالية</b>        | 1972 | بنما                  |
| 1963 | كندا                          | 1969 | باراغواي              |
| 1963 | الولايات المتحدة الأمريكية    | 1963 | بيرو                  |
|      |                               | 1996 | سانت كيتس ونيفيس      |
|      | <b>جنوب غرب المحيط الهادي</b> | 1987 | سانت لوسيا            |
| 1963 | استراليا                      | 2004 | سانت فنسنت وجرينادين  |
| 1998 | جزر كوك                       | 1984 | سورينام               |
| 1971 | فيجي                          | 1964 | ترينيداد وتوباغو      |
| 1990 | كيريباتي                      | 1970 | أوروغواي              |
| 1993 | ولايات ميكرونيزيا الموحدة     | 1969 | فنزويلا               |
| 1963 | نيوزيلندا                     |      |                       |
| 1989 | بابوا غينيا الجديدة           |      | <b>الشرق الأدنى</b>   |
| 1974 | ساموا                         | 1970 | الجزائر               |
| 1998 | جزر سليمان                    | 1981 | البحرين               |
| 1997 | تونغا                         | 1972 | مصر                   |
| 1997 | فانواتو                       |      |                       |

## الوظائف الأساسية لجهات الاتصال الخاصة بالدستور

تتباين طرق عمل جهات الاتصال الخاصة بالدستور في كل بلد تبعاً للتشريعات القطرية والهياكل والممارسات الحكومية.

### جهات الاتصال التابعة للدستور:

- 1 - تعمل كهمزة وصل بين أمانة الدستور والبلدان الأعضاء؛
- 2 - تنسق جميع نشاطات الدستور ذات الصلة داخل بلدانها؛
- 3 - تتلقى جميع النصوص النهائية للدستور (المواصفات ومدونات الممارسات والخطوط التوجيهية والنصوص الاستشارية الأخرى) ووثائق العمل لدورات الدستور وضمان تعميمها على جميع المعنيين داخل بلدانها؛
- 4 - إرسال التعليقات على وثائق أو مقترحات الدستور إلى هيئة الدستور الغذائي أو إلى أجهزتها الفرعية و/أو أمانة الدستور؛
- 5 - العمل بتعاون وثيق مع لجنة الدستور القطرية في حالة إنشاء هذه اللجنة. وتعمل جهات الاتصال التابعة للدستور كنقاط اتصال مع الصناعات الغذائية والمستهلكين والتجار وجميع المعنيين الآخرين لضمان تزويد الحكومات بالتوازن السليم للسياسات والمشورة الفنية التي تعتمد عليها في اتخاذ القرارات ذات الصلة بالقضايا التي تثار في سياق عمل الدستور؛
- 6 - العمل كقناة لتبادل المعلومات وتنسيق النشاطات مع أعضاء الدستور الآخرين؛
- 7 - تلقي الدعوات إلى حضور دورات الدستور وإبلاغ رؤساء اللجان وأمانة الدستور بأسماء المشاركين من بلدانها؛
- 8 - الاحتفاظ بمكتبة من نصوص الدستور النهائية؛
- 9 - الترويج لنشاطات الدستور في جميع أنحاء بلدانهم.

القسم السابع

العلاقات مع المنظمات الأخرى

- خطوط توجيهية بشأن التعاون بين هيئة الدستور الغذائي والمنظمات الحكومية الدولية في وضع المواصفات والنصوص ذات الصلة (اعتمدت عام 2005)
- المبادئ المتعلقة بمشاركة المنظمات الحكومية الدولية في عمل هيئة الدستور الغذائي (اعتمدت عام 1999 ، وعدلت عامي 2005 و2007)

## الخطوط التوجيهية المتعلقة بالتعاون بين هيئة الدستور الغذائي والمنظمات الحكومية الدولية في وضع المواصفات والنصوص ذات الصلة

### النطاق والتطبيق

- 1 - ترسي هذه الخطوط التوجيهية أشكال التعاون بين هيئة الدستور الغذائي والمنظمات الحكومية الدولية عند وضع مواصفات الأغذية أو النصوص ذات الصلة.
- 2 - يجدر قراءة هذه الخطوط التوجيهية مترافقة مع "الإجراءات الموحدة لوضع مواصفات الدستور الغذائي والنصوص ذات الصلة".

### أنواع التعاون

- 3 - لهيئة الدستور الغذائي أن تقوم بوضع أي مواصفة أو نص ذي صلة بالتعاون مع جهاز أو منظمة حكومية دولية أخرى.
- 4 - ويمكن أن يتكون هذا النوع من التعاون من:
  - (أ) التعاون في المراحل الأولى لصياغة أي من مواصفات الدستور الغذائي أو النصوص ذات الصلة
  - (ب) التعاون من خلال تبادل المعلومات والمشاركة في الاجتماعات.

### المنظمة الحكومية الدولية المتعاونة

- 5 - يكون للمنظمة الحكومية الدولية المتعاونة صفة المراقب في هيئة الدستور الغذائي.
- 6 - ينبغي أن يكون للمنظمة الحكومية الدولية المتعاونة نفس مبادئ العضوية<sup>42</sup> التي تشكل أساس العضوية في هيئة الدستور الغذائي ومبادئ معادلة لوضع المواصفات<sup>43</sup>.

<sup>42</sup> تؤخذ "مبادئ العضوية نفسها" للإشارة إلى أن عضوية المنظمة مفتوحة للأعضاء وللأعضاء المنتسبين لمنظمة الأغذية والزراعة ومنظمة الصحة العالمية كافة.

<sup>43</sup> تشير "المبادئ المعادلة لوضع المواصفات" إلى القرارات العامة للهيئة المحددة في مرفق دليل الإجراءات.

التعاون في المراحل الأولى لصياغة أي من مواصفات الدستور الغذائي أو النصوص ذات الصلة<sup>44</sup>

7 - يجوز للهيئة أو لجهاز فرعي تابع للهيئة، مع مراعاة موافقة الهيئة وأخذًا بعين الاعتبار الاستعراض التقييمي الذي أجرته اللجنة التنفيذية، حسب مقتضى الحال، أن توكل الصياغة الأولية لمشروع المواصفات المقترحة أو النص ذي الصلة لمنظمة حكومية دولية تتمتع باختصاصات في المجال ذي الصلة، وبوجه خاص إحدى المنظمات المشار إليها في الملحق ألف لاتفاق منظمة التجارة العالمية بشأن تطبيق تدابير الصحة والصحة النباتية على أساس كل حالة على حده بشرط أن يتم التحقق من استعداد المنظمة المتعاونة للقيام بهذا العمل. وتوزع هذه النصوص عند الخطوة 3 من "الإجراءات الموحدة لوضع مواصفات الدستور الغذائي والنصوص ذات الصلة". وحيثما يكون ملائماً، تشارك المنظمات الحكومية الدولية المشار إليها في الملحق ألف لاتفاق منظمة التجارة العالمية بشأن تدابير الصحة والصحة النباتية في صياغة المواصفات أو النصوص ذات الصلة عند الخطوة 2 من إجراءات وضع المواصفات. وتوكل الهيئة الخطوات الباقية لجهاز الدستور الغذائي الفرعي ذي الصلة ضمن إجراءات وضع مواصفات الدستور الغذائي.

8 - يجوز للهيئة أو لجهاز فرعي تابع لها، أن يستخدم كلياً أو جزئياً، مواصفة دولية أو نصاً ذا صلة وضعته منظمة حكومية دولية لها اختصاصات في المجال ذي الصلة كأساس لإعداد مشروع المواصفات المقترحة أو النص ذي الصلة عند الخطوة 2 من إجراءات وضع المواصفات، مع مراعاة موافقة المنظمة المتعاونة. ويوزع مشروع المواصفة المقترحة أو النص ذو الصلة عند الخطوة 3 من "الإجراءات الموحدة لوضع مواصفات الدستور الغذائي والنصوص ذات الصلة".

التعاون من خلال تبادل المعلومات والمشاركة في الاجتماعات

9 - يجوز للهيئة أو لأي جهاز فرعي تابع لها تحديد منظمة حكومية دولية تتمتع بخبرات معينة تهم عمل الهيئة. ويمكن أن تشجع الهيئة وأجهزتها الفرعية هذه المنظمة للمشاركة بشكل فعال في وضع المواصفات.

10 - يجوز للهيئة أو لأي جهاز فرعي تابع لها دعوة منظمة متعاونة تتمتع بخبرات معينة لها أهمية خاصة في عمل الهيئة إلى رفع تقرير عن عملها ذي الصلة إلى دوراتها بصورة مخصصة أو دورية.

<sup>44</sup> انظر أيضاً المادة 1 من النظام الأساسي لهيئة الدستور الغذائي، الخطوة 2 من الإجراءات الموحدة لوضع مواصفات الدستور الغذائي والنصوص ذات الصلة واختصاصات لجنة الدستور الغذائي المعنية بالفاكهة والخضروات الطازجة.



- 11 - يجوز للهيئة أو لأي جهاز فرعي تابع لها التوصية بأن يشارك رئيس الهيئة أو رئيس الجهاز الفرعي أو نائب رئيس الهيئة أو أمينها حسب مقتضى الحال، في اجتماعات المنظمة المتعاونة رهنا بموافقة المنظمة المتعاونة.
- 12 - يجوز للهيئة أو لأي جهاز فرعي تابع لها التوصية بأن يقوم رئيس الهيئة أو أمينها بنقل تعليقات وآراء الهيئة أو معلومات أخرى ذات صلة إلى المنظمة المتعاونة بشأن أعمال وضع المواصفات الدولية في المجالات ذات الاهتمام المتبادل.
- 13 - يجوز لهيئة الدستور الغذائي أن توصي المديرين العامين لمنظمة الأغذية والزراعة ومنظمة الصحة العالمية بإبرام ترتيبات ملائمة مع الرئيس التنفيذي للمنظمة المتعاونة بغية الاتفاق على أشكال محددة لتسهيل التعاون المستمر بين الهيئة والمنظمة المتعاونة كما جاء في الفقرات أعلاه.

## المبادئ المتعلقة بمشاركة منظمات دولية غير حكومية في عمل هيئة الدستور الغذائي

### 1- الغرض

الغرض من التعاون مع المنظمات الدولية غير الحكومية هو حصول هيئة الدستور الغذائي على المعلومات والمشورة والمساعدة من المنظمات الدولية غير الحكومية، وتمكين المنظمات التي تمثل قطاعات هامة من الرأي العام والتي تعد حجة في ميادين اختصاصها المهني والفني من التعبير عن آراء أعضائها والاضطلاع بدور ملائم في ضمان تنسيق المصالح المشتركة بين القطاعات لشتى الأجهزة القطاعية المعنية ضمن إطار قطري أو إقليمي أو عالمي. وتستهدف الترتيبات المعقودة من تلك المنظمات دفع أغراض هيئة الدستور الغذائي قدما بضمان أقصى قدر من التعاون من جانب المنظمات الدولية غير الحكومية في تنفيذ برنامج الهيئة.

### 2- أنواع العلاقة

سيقتصر الأمر على فئة واحدة فحسب من العلاقات، هي بالتحديد "صفة المراقب"، وستعتبر جميع الاتصالات الأخرى، بما في ذلك علاقات العمل، ذات طابع غير رسمي.

### 3- المنظمات المؤهلة لاكتساب "صفة مراقب"

ستعتبر المنظمات التالية مؤهلة لاكتساب صفة مراقب:

- (1) المنظمات الدولية غير الحكومية التي تتمتع بوضع استشاري أو استشاري متخصص أو بصفة اتصال لدى منظمة الأغذية والزراعة،
- (2) المنظمات الدولية غير الحكومية التي تقيم علاقات رسمية مع منظمة الصحة العالمية،
- (3) المنظمات الدولية غير الحكومية:

(أ) ذات الطابع الدولي في هيكلها ونطاق نشاطها والتي تمثل مجال الاهتمام المتخصص الذي تعمل فيه؛

(ب) المعنية بموضوعات تغطي جزءاً من مجالات أنشطة الهيئة أو كلها؛

(ج) التي لها أهداف وأغراض تتفق مع النظام الأساسي لهيئة الدستور الغذائي؛

(د) التي لها جهاز توجيهي مستديم وأمانة، وممثلون معتمدون وإجراءات وآليات منهجية للاتصال بأعضائها في البلدان المختلفة. ويمارس أعضاؤها

حقوق التصويت فيما يتعلق بسياساتها وأعمالها أو تكون لهم آليات أخرى ملائمة للتعبير عن آرائهم؛

(هـ) التي تكون قد أنشئت منذ ثلاث سنوات على الأقل قبل طلبها الحصول على صفة مراقب.

لأغراض الفقرة (أ)، ستعتبر المنظمات الدولية غير الحكومية "ذات طابع دولي في هيكلها ونطاق نشاطها" إذا كان لها أعضاء وتضطلع بأنشطة في ثلاثة بلدان على الأقل. وقد يمنح المديران العامان لمنظمة الأغذية والزراعة ومنظمة الصحة العالمية، بناء على مشورة اللجنة التنفيذية، صفة مراقب إلى منظمات لا تستوفى هذا الشرط إذا كان من الواضح في طلب حصولها على صفة مراقب أنها ستسهم بشكل كبير في دفع أغراض هيئة الدستور الغذائي قدما.

#### 4- إجراءات الحصول على "صفة مراقب"

1-4 المنظمات الدولية غير الحكومية التي لها صفة مع منظمة الأغذية والزراعة و/ أو لها علاقات رسمية مع منظمة الصحة العالمية

تمنح "صفة المراقب" إلى المنظمات الدولية غير الحكومية التي تتمتع بوضع استشاري أو استشاري متخصص أو بصفة اتصال مع منظمة الأغذية والزراعة أو إلى المنظمات الدولية غير الحكومية التي تقيم علاقات رسمية مع منظمة الصحة العالمية وتخطر أمين هيئة الدستور الغذائي برغبتها في المشاركة في عمل الهيئة و/أو في عمل أي جهاز من الأجهزة الفرعية<sup>45</sup> للهيئة أو في عمل هذه الأجهزة جميعا بشكل منتظم. وقد تطلب تقديم الدعوة لها للمشاركة في دورات معينة للهيئة أو أجهزتها الفرعية على أساس مخصص.

2-4 المنظمات الدولية غير الحكومية التي ليس لها صفة مع منظمة الأغذية والزراعة وليس لها علاقات رسمية مع منظمة الصحة العالمية

قبل إقامة أي شكل من أشكال العلاقة مع منظمة غير حكومية، على هذه المنظمة أن تزود أمين الهيئة بالمعلومات المبينة في ملحق هذه الإجراءات.

ويقوم أمين الهيئة بالتحقق من اكتمال المعلومات المقدمة من المنظمة، كما سيجري تقييمها ميدنيا لمعرفة ما إذا كانت المنظمة تبدو مستوفية للشروط المبينة في القسم 3 من هذه المبادئ. وفي

<sup>45</sup> مصطلح "الأجهزة الفرعية" يشير إلى أي جهاز أنشئ بموجب المادة الحادية عشرة من مواد إجراءات الهيئة.

حالة الشك، يستشير المديرين العاميين لمنظمتي الأغذية والزراعة والصحة العالمية. وقد يطلب معلومات إضافية وتوضيحات من المنظمة عند الاقتضاء.

وحال الانتهاء من التحقق والتقييم المشار إليهما في الفقرة السابقة بصورة مرضية، سيقوم أمين الهيئة بعرض الطلب وجميع المعلومات المتلقاة ذات الصلة من مقدم الطلب على اللجنة التنفيذية لطلب مشورتها، عملاً بالمادة 9-6 من اللائحة الداخلية لهيئة الدستور الغذائي.

ويرفع أمين الهيئة الطلب، مرفقاً به جميع المعلومات ذات الصلة المتلقاة من مقدم الطلب ومع مشورة اللجنة التنفيذية، إلى المديرين العاميين اللذين يقرران فيما إذا كانت المنظمة ستمنح صفة المراقب. وفي حالة رفض الطلب، لن ينظر عادة في تقديم الطلب من جديد من نفس المنظمة إلا بعد انقضاء سنتين من قرار المديرين العاميين بشأن الطلب الأصلي.

ويقوم أمين الهيئة بإخطار كل منظمة بقرار المديرين العاميين بشأن طلبها، ويرسل تفسيراً مكتوباً بشأن القرار في حالة الرفض.

وعادة لا تمنح صفة مراقب في الاجتماعات المحددة إلى منظمات فرادى هي أعضاء في منظمات أكبر مرخص لها بحضور هذه الاجتماعات وتعتمز تمثيلها فيها.

## 5- الامتيازات والالتزامات

يكون للمنظمات الدولية غير الحكومية الحاصلة على صفة مراقب الامتيازات والالتزامات

التالية:

### 1-5 امتيازات المنظمات الدولية غير الحكومية الحاصلة على "صفة مراقب"

أي منظمة حاصلة على صفة مراقب:

(أ) يحق لها أن توفد مراقباً (لا يتمتع بحق التصويت) لحضور دورات الهيئة، ويجوز أن يصحبه مستشارون، وأن تتلقى من أمين الهيئة، قبل انعقاد الدورة، جميع وثائق العمل وأوراق المناقشة، وأن تعمم على الهيئة آرائها كتابية، دون اختصار، وأن تشارك في المناقشات عندما يدعوها الرئيس<sup>46</sup>.

(ب) يحق لها أن توفد مراقباً (لا يتمتع بحق التصويت) لحضور دورات أجهزة فرعية محددة، ويجوز أن يصحبه مستشارون، وأن تتلقى من أمانات الأجهزة الفرعية،

<sup>46</sup> الدعوة لحضور اجتماع الدستور الغذائي والتمثيل في ذلك الاجتماع بمراقب لا يترتب عليه منح أي منظمة دولية غير

حكومية وضع يختلف عن الوضع الذي تتمتع به فعلاً.

قبل انعقاد الدورة، جميع وثائق العمل وأوراق المناقشة، وأن توزع على هذه الأجهزة الفرعية آراءها كتابة دون اختصار، وأن تشارك في المناقشات عندما يدعواها الرئيس؛

(ج) يجوز أن تُدعى من جانب المديرين العاميين إلى المشاركة في الاجتماعات أو الحلقات الدراسية المتعلقة بموضوعات تبحث في إطار برنامج مواصفات الأغذية المشتركة بين منظمة الأغذية والزراعة ومنظمة الصحة العالمية وتندرج ضمن مجالات اهتمامها، فإن لم تشارك جاز لها أن تقدم آراءها كتابة إلى أي من هذه الاجتماعات أو الحلقات الدراسية؛

(د) تتلقى الوثائق والمعلومات المتعلقة باجتماعات يُعتمز عقدها بشأن موضوعات يتفق عليها مع الأمانة؛

(هـ) يجوز أن تقدم، بموجب سلطة جهازها الرياسى، بيانات كتابية عن مسائل معروضة على الهيئة، بإحدى لغات الهيئة، إلى الأمين الذي يجوز له أن يخطر بها الهيئة أو اللجنة التنفيذية حسبما يقتضى الأمر.

## 2-5 واجبات المنظمة الدولية غير الحكومية الحاصلة على "صفة مراقب"

على المنظمة الحاصلة على "صفة مراقب" أن تتعهد بما يلي:

(أ) أن تتعاون بصورة كاملة مع هيئة الدستور الغذائي من أجل النهوض بأهداف برنامج مواصفات الأغذية المشتركة بين منظمة الأغذية والزراعة ومنظمة الصحة العالمية؛

(ب) أن تحدد، بالتعاون مع الأمانة، سبل ووسائل تنسيق الأنشطة ضمن نطاق برنامج مواصفات الأغذية المشترك بين منظمة الأغذية والزراعة ومنظمة الصحة العالمية، بهدف تجنب الازدواجية والتداخل؛

(ج) أن تسهم، بقدر الإمكان، وبناء على طلب المديرين العاميين، في التشجيع على تحسين معرفة وفهم هيئة الدستور الغذائي وبرنامج مواصفات الأغذية المشترك بين منظمة الأغذية والزراعة ومنظمة الصحة العالمية من خلال المناقشات المناسبة أو أشكال الدعاية الأخرى؛

(د) أن ترسل إلى أمين الهيئة، على أساس التبادل، تقاريرها ومطبوعاتها المتعلقة بمسائل تغطي كل مجالات نشاط الهيئة أو جزءا منها؛

(هـ) أن تبلغ فوراً أمين الهيئة بأي تغييرات في هيكلها وعضويتها، والتغييرات الهامة في أمانتها وكذلك أي تغييرات هامة أخرى في المعلومات المقدمة وفقاً للملحق إلى المبادئ الحالية.

#### 6- إعادة النظر في "صفة المراقب"

يجوز للمديرين العاميين إنهاء صفة المراقب إذا لم تعد المنظمة تستوفى المعايير الواردة في القسمين 3 و 4 المذكورين عاليه أو لأسباب ذات طبيعة استثنائية، وفقاً للإجراءات الموضحة في هذا القسم.

دون الإخلال بالفقرة السابقة، يجوز اعتبار المنظمة الدولية غير الحكومية الحاصلة على صفة مراقب دون أن تحضر أي اجتماعات أو تقدم أية تعليقات مكتوبة خلال فترة أربع سنوات مفتقرة إلى الاهتمام الكافي الذي يبرر استمرار هذه العلاقة.

إذا كان من رأى المديرين العاميين، أن الشروط المبينة في الفقرات السابقة تتحقق، يقوم بإبلاغ المنظمة المعنية بذلك ويدعوونها إلى تقديم ملاحظاتها. وسيلتمس المديران العامان مشورة اللجنة التنفيذية وسيقدمان لها أية ملاحظات تتقدم بها المنظمة. وسيقرر المديران العامان، آخذين مشورة اللجنة التنفيذية وأية ملاحظة قدمتها المنظمة في الاعتبار، ما إذا كانا سيقبران إنهاء صفة المراقب. ولن ينظر في إعادة الطلب المقدم من نفس المنظمة عادة إلا بعد مرور سنتين على قرار المديرين العاميين بشأن إنهاء صفة المراقب.

ويقوم الأمين بإبلاغ هيئة الدستور الغذائي بشأن العلاقة بين هيئة الدستور الغذائي والمنظمات الدولية غير الحكومية المنشأة وفقاً للإجراءات الحالية كما سيقيم قائمة بالمنظمات التي مُنحت صفة مراقب، مع بيان العضوية التي تمثلها. كما سيقوم بإبلاغ الهيئة بقرار إنهاء صفة المراقب لأية منظمة.

وستقوم الهيئة باستعراض دوري لهذه المبادئ والإجراءات وستدرس، إذا لزم الأمر، أية تعديلات قد تبدو مستحسنة.

الملحق : المعلومات المطلوبة من منظمة دولية غير حكومية تطلب الحصول على "صفة مراقب"

- (أ) الاسم الرسمي للمنظمة بلغات مختلفة (بما في ذلك بالأحرف الأولى).
- (ب) العنوان البريدي بالكامل، والهاتف، والفاكس، والبريد الإلكتروني وكذلك التلكس وعنوان الموقع الإلكتروني حسبما يكون ملائماً.
- (ج) أهداف المنظمة ومجالات موضوعاتها (اختصاصاتها)، وأساليب عملها (يرفق ميثاق المنظمة، ودستورها، ولوائحها، ولائحتها الداخلية، وما إلى ذلك). وكذلك تاريخ الإنشاء.
- (د) المنظمات الأعضاء (اسم وعنوان كل منظمة قطرية منضمة، وأسلوب الانضمام، وعدد الأعضاء إن أمكن، وأسماء المسؤولين الرئيسيين. وإذا كانت المنظمة تضم كيانات أعضاء قائمة بذاتها، يرجى بيان عددها التقريبي في كل بلد. وإذا كانت المنظمة ذات طابع فيدرالي وتضم منظمات دولية غير حكومية كأعضاء، يرجى بيان ما إذا كان هؤلاء الأعضاء يتمتعون بالفعل بصفة مراقب مع هيئة الدستور الغذائي).
- (هـ) الهيكل (جمعية أو مؤتمر، مجلس أو أي شكل آخر للجهاز الرياسي، ونوع الأمانة العامة، واللجان المعنية بموضوعات خاصة، إن وجدت وما إلى ذلك).
- (و) بيان مصدر التمويل (مثل اشتراكات الأعضاء، أو التمويل المباشر، أو مساهمات خارجية، أو المنح).
- (ز) الاجتماعات (بيان تواترها ومتوسط عدد الحضور، وإرسال تقرير الاجتماع السابق، بما في ذلك أي قرارات تم اتخاذها) المتعلقة بمسائل تغطي كل مجال نشاط الهيئة أو جزءاً منه.
- (ح) العلاقات مع منظمات دولية أخرى:
- الأمم المتحدة وأجهزتها (يرجى بيان الصفة الاستشارية أو أي شكل آخر من العلاقة، إن وجدت)
  - منظمات دولية أخرى (وثائق الأنشطة الفنية).
- (ط) المساهمة المتوقعة في برنامج مواصفات الأغذية المشترك بين منظمة الأغذية والزراعة ومنظمة الصحة العالمية.
- (ي) الأنشطة السابقة التي نفذتها بالنيابة عن هيئة الدستور الغذائي وبرنامج مواصفات الأغذية المشترك بين منظمة الأغذية والزراعة ومنظمة الصحة العالمية أو فيما يتعلق بهما (يرجى ذكر أية علاقة تربط الفروع القطرية بلجان التنسيق الإقليمية و/أو جهات الاتصال أو اللجان القطرية المعنية

## القسم السابع: العلاقات مع المنظمات الأخرى

بالدستور الغذائي، لمدة لا تقل عن ثلاث سنوات على الأقل قبل تقديم طلب الحصول على صفة مراقب).

(ك) مجال النشاط الذي تطلب المنظمة أن تشارك فيه بصفة مراقب (الهيئة و/أو الأجهزة الفرعية). وإذا طلبت أكثر من منظمة واحدة لها اهتمامات مماثلة منحها صفة مراقب في أي مجال من مجالات النشاط، ستشجع هذه المنظمات على أن تشكل اتحادا أو رابطة لأغراض المشاركة. وإذا لم يتسن تشكيل هذه المنظمة الواحدة، ينبغي أن يتضمن طلب الحصول على صفة مراقب شرحا لسبب ذلك.

(ل) الطلبات السابقة للحصول على صفة مراقب مع هيئة الدستور الغذائي، بما في ذلك تلك التي قدمتها منظمة عضو في المنظمة التي تطلب الحصول على صفة مراقب. وإذا كانت ناجحة، يرجى بيان لماذا ومتى انتهت صفة المراقب. وإذا لم تكن ناجحة، يرجى بيان الأسباب التي أُعطيت.

(م) اللغات (الإنجليزية، الفرنسية، أو الأسبانية) التي ينبغي أن ترسل بها الوثائق إلى المنظمة الدولية غير الحكومية.

(ن) اسم مقدم المعلومات ووظيفته وعنوانه.

(س) التوقيع والتاريخ.



## المرفق

### القرارات العامة للهيئة

- بيانات بالمبادئ المتعلقة بدور العلوم في عملية صنع القرار في هيئة الدستور الغذائي، ومدى وضع العوامل الأخرى في الاعتبار (أقرت عام 1995 وعدلت عام 2001)
- بيانات بالمبادئ المتعلقة بدور تقدير المخاطر على سلامة الأغذية (أقرت عام 1997)
- التدابير الرامية إلى تيسير التوصل إلى توافق في الآراء (أقرت عام 2003)

## بيانات بالمبادئ المتعلقة بدور العلم في عملية صنع القرار في هيئة الدستور الغذائي ومدى وضع العوامل الأخرى في الاعتبار<sup>47</sup>

- 1 - تستند مواصفات الأغذية والخطوط التوجيهية والتوصيات الأخرى التي تضعها هيئة الدستور الغذائي إلى مبدأ التحليل العلمي السليم والبراهين التي تتضمن إجراء استعراض معمق لجميع المعلومات ذات الصلة بهدف أن تضمن المواصفات نوعية إمدادات الأغذية وسلامتها.
- 2 - تراعي هيئة الدستور الغذائي لدى وضعها لمواصفات الأغذية واتخاذ قرار بشأنها حينما كان ملائماً، العوامل المشروعة الأخرى ذات الصلة بحماية صحة المستهلكين والترويج للممارسات العادلة في تجارة الأغذية.
- 3 - ويلاحظ بهذا الصدد أن توسيم الأغذية يلعب دوراً مهماً في تعزيز هذين الهدفين.
- 4 - وفي حالة ما إذا اتفق أعضاء هيئة الدستور الغذائي على المستوى الضروري لحماية الصحة العامة وظهور وجهات نظر مختلفة بشأن اعتبارات أخرى، يحق للأعضاء عدم قبول المواصفات ذات الصلة دونما يقتضي ذلك بالضرورة منع هيئة الدستور الغذائي من اتخاذ قرارها.

### معايير للنظر في العوامل الأخرى المشار إليها في بيان المبادئ الثاني<sup>48</sup>

- فيما يتعلق بالمسائل المتصلة بالصحة والسلامة، ينبغي إتباع بيانات المبادئ الخاصة بدور العلوم وبيانات المبادئ المتصلة بدور تقييم المخاطر التي تتعرض لها سلامة الأغذية؛
- العوامل المشروعة الأخرى المتصلة بحماية الصحة والممارسات التجارية العادلة، يجوز تحديدها في عملية إدارة المخاطر، وينبغي أن يوضح المسؤولون عن إدارة المخاطر كيف تؤثر هذه العوامل في تحديد خيارات إدارة المخاطر ووضع المواصفات والخطوط التوجيهية والنصوص المتصلة بها؛
- لا ينبغي أن يؤثر النظر في العوامل الأخرى على الأساس العلمي لتحليل المخاطر، وفي هذه العملية، ينبغي مراعاة التفرقة بين تقييم المخاطر وإدارة المخاطر، وذلك لضمان سلامة عملية تقييم المخاطر من الناحية العلمية؛

<sup>47</sup> قرار الدورة الحادية والعشرين لهيئة الدستور الغذائي، 1995.

<sup>48</sup> قرار هيئة الدستور الغذائي في دورتها الرابعة والعشرين، 2001.

- ينبغي التسليم بأن بعض الاهتمامات المشروعة للحكومات لدى وضع تشريعاتها الوطنية لا يمكن تطبيقها بصفة عامة أو لا تكون مما يهم العالم أجمع<sup>49</sup>؛
- ينبغي أن تؤخذ في الاعتبار فقط، في إطار الدستور الغذائي، العوامل الأخرى التي يمكن قبولها على أساس عالمي، أو على أساس إقليمي في حالة المواصفات الإقليمية والنصوص المتصلة بها؛
- ينبغي أن توثق بوضوح عمليات النظر في العوامل الأخرى المحددة في وضع توصيات هيئة الدستور الغذائي والأجهزة الفرعية المنبثقة عنها فيما يتعلق بإدارة المخاطر، بما في ذلك مسوغات إدماجها في المعايير، على أساس كل حالة على حدة؛
- يجوز النظر في إمكانية تنفيذ الخيارات الخاصة بإدارة المخاطر الناتجة عن طبيعة وخصوصية المعوقات التي تصادف طرائق الإنتاج والتجهيز، والنقل والتخزين، وخصوصا في البلدان النامية، وينبغي تعزيز الاهتمامات الخاصة بالقضايا الاقتصادية والتجارية عموماً ببيانات كمية؛
- لا ينبغي أن يؤدي إدماج العوامل المشروعة الأخرى في إدارة المخاطر إلى خلق عوائق لا مبرر لها أمام التجارة<sup>50</sup>؛ وينبغي العناية بصفة خاصة بتأثير إضافة هذه العوامل الأخرى على البلدان النامية.

49 ينبغي تلافي الخلط بين مبررات المقاييس الوطنية بموجب الاتفاق بشأن تطبيق تدابير الصحة والصحة النباتية والاتفاق

بشأن الحواجز الفنية أمام التجارة، وصلاحيات تطبيقها على المستوى الدولي.

50 طبقاً لمبادئ منظمة التجارة العالمية، ومع مراعاة الأحكام الخاصة بذلك في الاتفاق بشأن تطبيق تدابير الصحة والصحة النباتية، والاتفاق بشأن الحواجز الفنية أمام التجارة.

## بيانات المبادئ المتعلقة بدور تقييم المخاطر على سلامة الأغذية<sup>51</sup>

- 1- ينبغي أن تستند الجوانب المتعلقة بالصحة والسلامة في قرارات هيئة الدستور الغذائي وتوصياتها إلى تقييم المخاطر بما يتناسب والظروف السائدة.
- 2- ينبغي أن تستند عملية تقييم المخاطر التي تتعرض لها سلامة الأغذية بصورة سليمة إلى العلم وأن تتضمن الخطوات الأربع التي تتكون منها عملية تقييم المخاطر، وأن توثق بطريقة تتسم بالوضوح.
- 3- يتعين الفصل وتطبيقاً بين تقييم المخاطر وإدارة المخاطر مع الاعتراف بأن بعض التفاعل ضروري لأي منهج عملي.
- 4- ينبغي أن تستخدم عملية تقييم المخاطر المعلومات الكمية المتوافرة إلى أقصى حد ممكن، وأن تعرض عملية تصنيف خصائص المخاطر بطريقة مفيدة وسهلة الفهم.

---

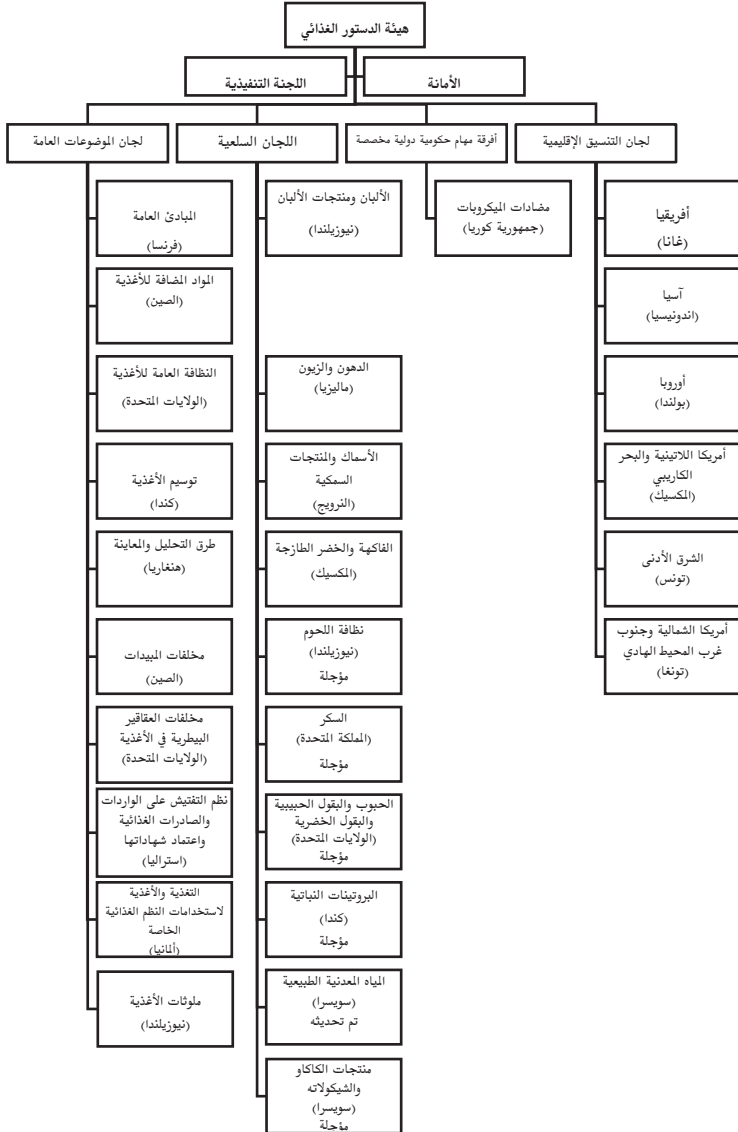
<sup>51</sup> قرار الدورة الثانية والعشرين لهيئة الدستور الغذائي ، 1997 .

## التدابير الرامية إلى تيسير التوصل إلى توافق في الآراء<sup>52</sup>

توصي هيئة الدستور الغذائي بإتباع التدابير التالية لتيسير التوصل إلى توافق للآراء، رغبة منها في بذل ما أمكن من جهود للتوصل إلى اتفاق بشأن إقرار المواصفات أو تعديلها بتوافق الآراء:

- الامتناع عن تقديم اقتراحات في سياق الخطوات إذا لم تكن القاعدة العلمية قائمة على البيانات الرهانة وإجراء المزيد من الدراسات، إذا لزم الأمر، لإيضاح القضايا المثيرة للجدل؛
- إجراء مناقشات معمّقة وتوفير وثائق مفصلة عن مختلف القضايا في اجتماعات اللجان المعنية؛
- عقد اجتماعات غير رسمية للأطراف المعنية كلما تضاربت الآراء، شرط أن تحدد اللجنة المعنية بوضوح أهداف تلك الاجتماعات وأن تكون المشاركة مفتوحة لجميع الوفود والمراقبين المعنيين حفاظاً على الشفافية؛
- متى أمكن، إعادة تحديد نطاق المسألة المطروحة للنقاش في إطار وضع المواصفات، من أجل استبعاد القضايا التي تعدّر التوصل إلى توافق للآراء بشأنها؛
- الحرص على عدم نقل المسائل المطروحة من خطوة إلى أخرى ما لم تؤخذ جميع المخاوف بعين الاعتبار وما لم يتم التوصل إلى حلول توافقية مناسبة؛
- التأكيد للجان ولرؤسائها على وجوب عدم إحالة المسائل المطروحة إلى الهيئة ما لم يتم التوصل إلى توافق للآراء على المستوى الفني؛
- تيسير مشاركة البلدان النامية بقدر أكبر.

برنامج المعايير المشترك بين منظمة الأغذية والزراعة/منظمة الصحة العالمية



[www.codexalimentarius.net](http://www.codexalimentarius.net)

الغرض من دليل الإجراءات لهيئة الدستور الغذائي هو معاونة الحكومات الأعضاء على المشاركة بصورة فعالة في أعمال برنامج المواصفات الغذائية المشترك بين منظمة الأغذية والزراعة ومنظمة الصحة العالمية. ويعد الدليل مفيدا بوجه خاص لوفود البلدان التي تحضر اجتماعات الهيئة للمنظمات الدولية التي تحضرها بصفة مراقب. ويتضمن الدليل اللائحة الداخلية الأساسية، وإجراءات وضع مواصفات الدستور الغذائي والنصوص ذات الصلة. والتعاريف الأساسية والخطوط التوجيهية لعمل لجان الدستور الغذائي. كما يتضمن أعضاء هيئة الدستور الغذائي.

CODEX ALIMENTARIUS COMMISSION  
PROCEDURAL MANUAL  
Nineteenth edition

ISBN 978-92-5-606493-6 ISSN 1020-9042



9 789256 064936  
H1400Ar/1/4,10/250