



2010年世界食物不足状况

食物不足人口数量有所下降但依然过高

要点

随着全球经济复苏，粮价继续保持在最高位以下，世界上饥饿人口的数量和比例正在下降，但仍高出粮价危机及经济危机之前的水平，这给实现国际公认的减少饥饿的目标带来了更大难度。

全球食物不足人口数量自 2006 至 2009 年间因高粮价及全球经济危机而急剧增长之后，在 2010 年估计已随着全球经济的复苏而有所回落（图 1）。但食物不足人口数量依然过高，高于目前危机发生之前的水平，也高于 40 年前的水平，甚至高于 1996 年世界粮食首脑会议上就减少饥饿目标达成一致之前的水平（见插文 1）。

根据最新数据，全球食物不足人口总数在 2009 年估计已达 10.23 亿，预计在 2010 年会降至 9.25

插文 1

亿，降幅 9.6%。世界上 98% 的营养不足人口生活在发展中国家，这些国家中营养不足人口的比例达到 16%（图 2），虽然这比 2009 年的 18% 有所下降，但仍远远高于千年发展目标 1 所制定的目标。

过去几年，尽管食物不足人口数量仍在上升，但全球谷物收成一直较好，2010 年粮食安全状况的总体改善表明，粮食的获取随着预期中的经济增长复苏有所改善，特别是在发展中国家，同时粮价也维持在 2008 年的高位之下。国际货币基金组织估计，世界经济总值在 2009 年收缩 0.6% 之后，在 2010 年将增长 4.2%，比之前的预期要快。¹ 总体来说，新兴经济体及发展中国家的国内生产总值（GDP）比发达国家增长更快（图 3）。世界银行估计，流向发展中国家的私有资本的增长速度也高于原先的预期。² 同时，国际谷物价格在近几个月也有所下降且低于近期高位，这反映出 2009/10 年全球谷物供应充足且 2010 年谷物丰收有望（图 4），但在大多

什么是粮食安全？减少饥饿的目标有哪些？

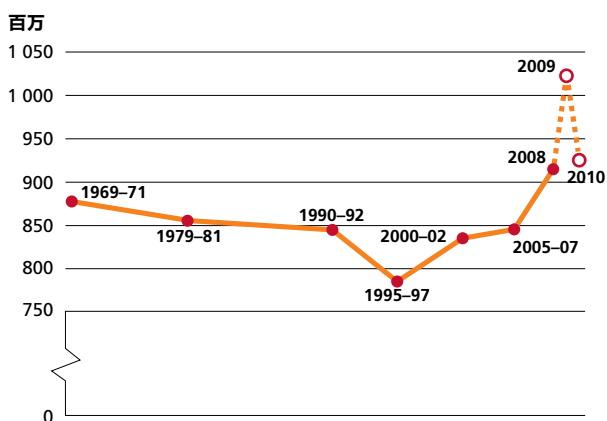
- **粮食安全**是指所有人在任何时候都能在物质、社会和经济上获得充足、安全和富有营养的粮食，以满足其积极和健康生活的膳食需求和食物偏好。家庭粮食安全是这一概念在家庭层面的应用，侧重点是家庭的个体成员。
- **粮食不安全**是指人们无法在物质、社会和经济上获得上文所指的充足粮食。
- **食物不足**是指能量摄入低于最低膳食能量要求（MDER）。最低膳食能量要求是指保证轻度

体力活动和相对于一定身高的最低可接受体重所需的能量值。它根据人口的性别及年龄结构，在不同国家和不同年份之间有所变化。本报告中，“饥饿”与“食物不足”两词可互换使用。

- **世界粮食首脑会议目标**是指在 1990-1992 年至 2015 年间将食物不足人口减半。**千年发展目标 1** 中的目标 1C，是要在 1990 年至 2015 年间将饥饿人口比例减低一半。

图 1

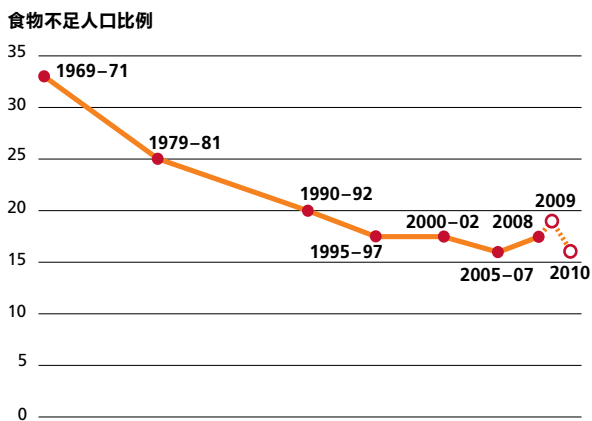
1969-1971 年至 2010 年世界食物不足人口数



注：2009及2010年的数字由粮农组织根据美国农业部经济研究局的资料估算而来。具体估算方法请参阅相关技术背景说明（网址：www.fao.org/publication/sofi/en/）。资料来源：粮农组织

图 2

1969 - 1971 年至 2010 年发展中国家食物不足人口比例

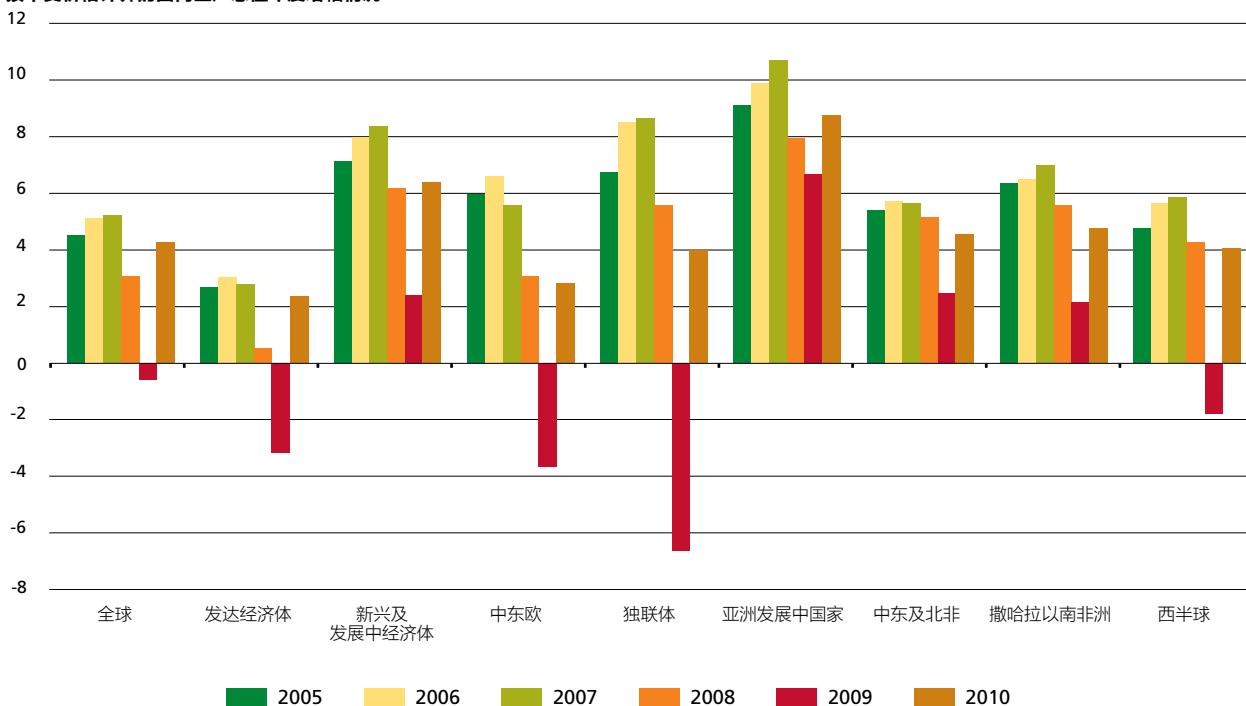


资料来源：粮农组织

图 3

预计 2010 年经济将恢复增长，特别是在发展中国家

按不变价格计算的国内生产总值年度增幅情况



资料来源：国际货币基金组织，世界经济展望数据库，2010年4月。

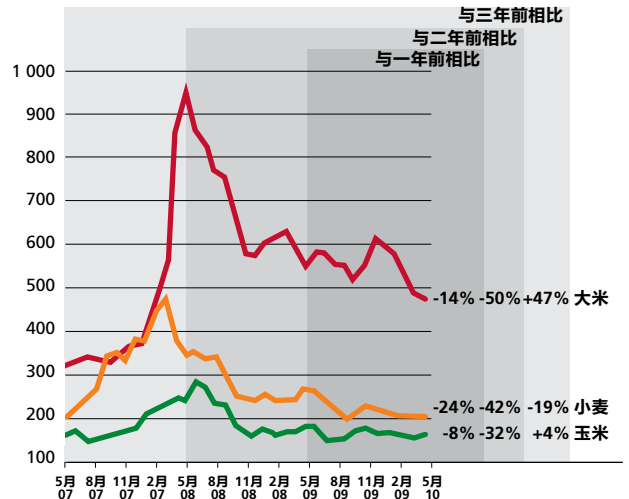
数低收入缺粮国，粮食价格依然高于 2008 年初危机爆发之前的水平，对易受害人群获得粮食有负面影响。³

对危机期间和经济复苏期间饥饿状况的分析表明，很多贫穷国家在经济冲击面前显得非常脆弱。由于缺乏适当的机制应对经济冲击或保护最易受害人群免受冲击影响，危机到来之后，饥饿状况波动起伏较大。此外，我们不该认为一旦危机结束，危机对饥饿的影响就会随之消失。为了应对冲击，易受害家庭通常变卖很难重新获得的资产，减少粮食消费的数量和种类，削减卫生和教育支出。这些应对机制都会对生活质量和生计产生长期的负面影响。

图 4

粮价依然低于 2008 年的高位，但高于许多发展中国家危机前的水平

国际谷物价格（月平均基准；美元 / 吨）



资料来源：粮农组织。2010 年。《作物展望及粮食形势》，第 2 期（5 月）。罗马。

各区域食物不足状况

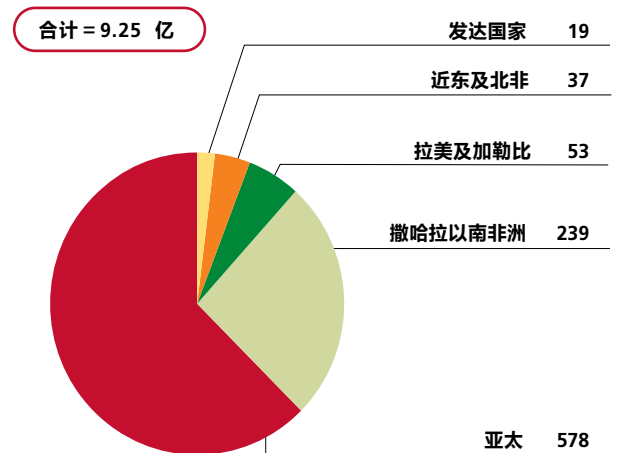
世界上大部分食物不足人口居住在发展中国家。其中三分之二居住在仅七个国家（孟加拉国、中国、刚果民主共和国、埃塞俄比亚、印度、印度尼西亚和巴基斯坦），超过 40% 居住在中国和印度这两个国家。

根据对 2010 年状况的估计，食物不足人口在所有发展中区域均会有所下降，尽管速度各不相同。亚太区域依然是食物不足人数最多的地区（图 5），但人数将从 2008 年的 6.58 亿降至 5.78 亿，降幅为 12%，而该区域也是预期中 2010 年全球在这方面取得最大进展的区域（图 6）。⁴

世界粮食首脑会议的目标是将食物不足人口的数量减半，而千年发展目标 1 则旨在将食物不足人口的比例减半。因为世界人口仍在增长（虽然近几十年来有所减缓），所以饥饿人口数量不变就代表着饥饿人口比例的下降。事实上，发展中国家这一群体在实现世界粮食首脑会议目标方面均有所倒退（食物不足人口数量从 1990-1992 年的 8.27 亿增

图 5

2010 年食物不足状况，按区域分类（百万）



注：所有数字均四舍五入。

资料来源：粮农组织。

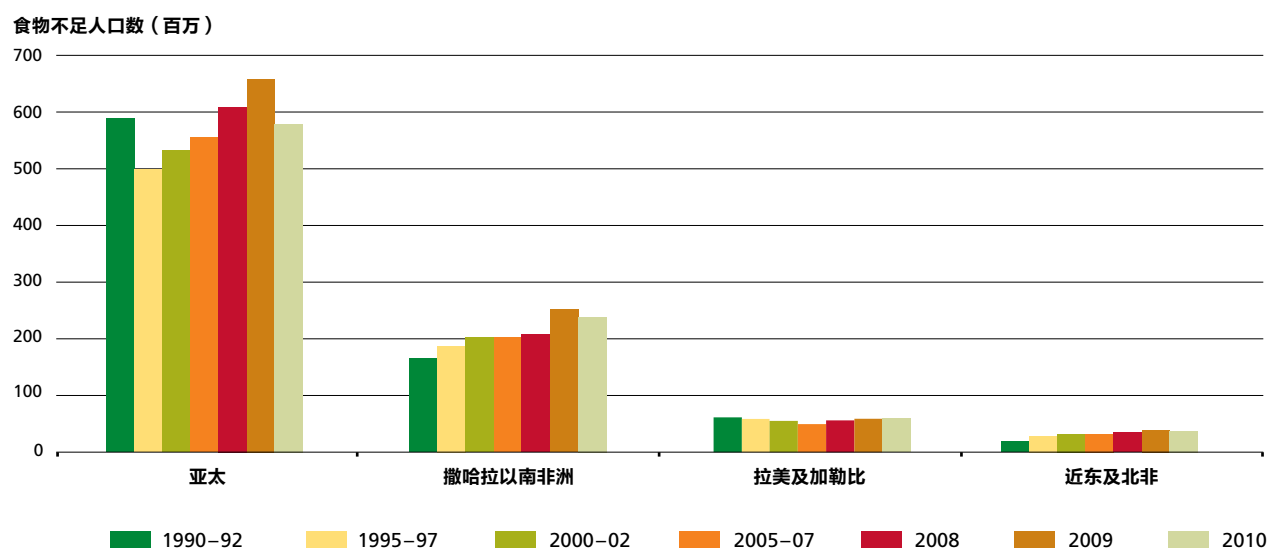
至 2010 年的 9.06 亿)，但就实现千年发展目标 1 而言已有所进展（饥饿发生率从 1990-1992 年间的 20% 降至 2010 年的 16%）。

食物不足人口比例最高的区域依然是撒哈拉以南非洲，2010 年达到 30%（图 7），但各国取得的进展差异很大。2005-2007 年间（离目前最近的具有完整数据的时段），刚果、加纳、马里和尼日利亚已实现千年发展目标 1，埃塞俄比亚等国也接

近实现；但在刚果民主共和国，食物不足人口比例已（从 1990-1992 年间的 26%）升至 69%。在亚洲，亚美尼亚、缅甸和越南已实现千年发展目标 1，中国也接近实现。而在拉丁美洲和加勒比地区，圭亚那、牙买加和尼加拉瓜已实现千年发展目标 1，巴西等国正接近实现减轻饥饿的目标（技术附件中的表 1 有更加详细的各国数据）。

图 6

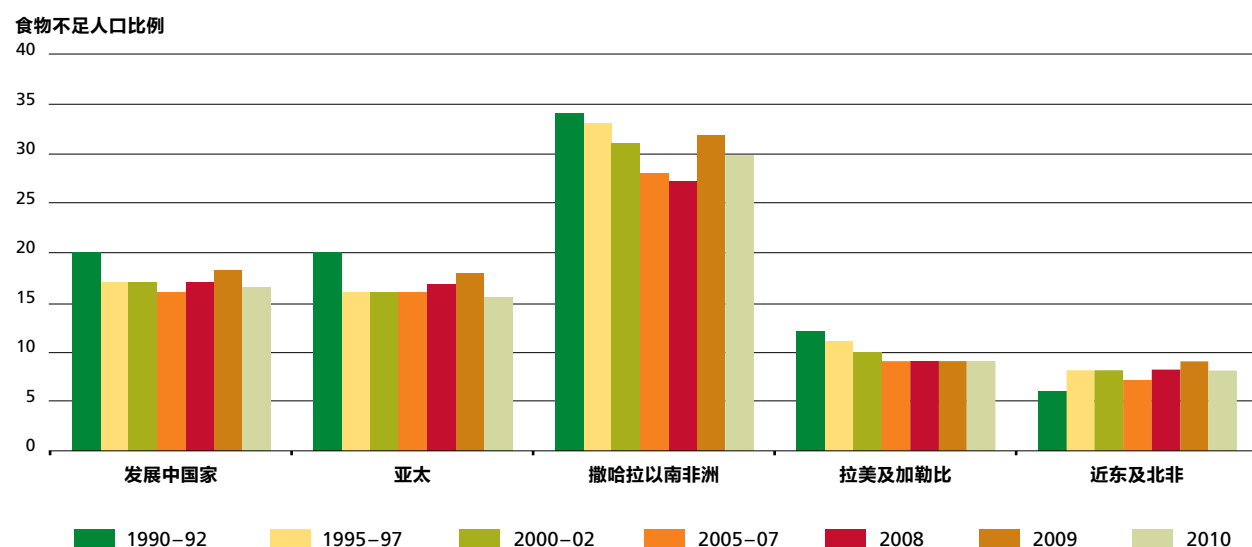
1990 - 1992 年至 2010 年各区域食物不足人口数变化趋势



资料来源：粮农组织。

图 7

1990 - 1992 年至 2010 年各区域食物不足人口比例变化趋势



资料来源：粮农组织。