

# R A P O R T   S P E C I A L

## MISIUNEA FAO/WFP DE EVALUARE A CULTURILOR ȘI A APOVIZIONĂRII CU PRODUSE ALIMENTARE IN MOLDOVA

25 septembrie 2007



**FOOD AND AGRICULTURE ORGANIZATION OF THE UNITED NATIONS, ROME**  
Organizația Națiunilor Unite pentru Agricultură și Alimentație, Roma



**WORLD FOOD PROGRAMME, ROME**  
Programul Mondial pentru Alimentație, Roma

Prezentul raport a fost pregătit de către Aziz Arya, Henri Josserand, Asif Niazi și Gerard Rebello sub responsabilitatea Secretariatelor FAO și WFP, cu informații din surse oficiale și alte surse. Dat fiind faptul că condițiile pot să se modifice rapid, rugăm să contactați subsemnații, pentru informații adiționale, dacă este necesar.

Henri Josserand  
Șef, GIEWS, FAO  
Fax: 0039-06-5705-4495  
E-mail: [giews1@fao.org](mailto:giews1@fao.org)

Naila Sabra  
Director regional, ODC, WFP  
Fax: 00202 2528 2735  
E-mail: [naila.sabra@wfp.org](mailto:naila.sabra@wfp.org)

Vă rugăm să luați în considerare că prezentul Raport Special este la fel disponibil pe Internet, ca parte a paginii WEB a FAO ([www.fao.org](http://www.fao.org)), la următoarea adresă URL : <http://www.fao.org/giews/>  
Alertele/Rapoartele Speciale pot la fel fi primite automat prin E-mail, de îndată ce ele sunt publicate, prin abonare la GIEWS/Alerts report ListServ. Pentru a face acest lucru, Vă rugăm să adresați un E-mail la FAO-Mail-Server, pe următoarea adresă: [mailserv@mailserv.fao.org](mailto:mailserv@mailserv.fao.org), compartimentul subiect fiind lăsat liber, cu următorul mesaj:

subscribe GIEWSAlertsWorld-L

Pentru a sista abonarea, trimiteți următorul mesaj:

unsubscribe GIEWSAlertsWorld-L

Vă rugăm să luați în considerare că acum există posibilitatea de a fi abonat la liste regionale, pentru a primi Alerte/Rapoarte Speciale pe regiuni: Africa, Asia, Europa sau America Latină (GIEWSAlertsAfrica-L, GIEWSAlertsAsia-L, GIEWSAlertsEurope-L and GIEWSAlertsLA-L). Aceste link-uri pot fi abonate la fel ca și lista mondială.

### **Recunoștințe**

Misiunea ar dori să exprime mulțămirea sa la toți membrii conducerii Republicii Moldova, în particular D-nei Greceanii, prim-viceprim-ministru, și altor membri ai Comisiei Naționale Situații de Urgență, D-ui Anatolie Gorodenco, Ministrul Agriculturii și Industriei Alimentare, și D-ui Anatol Spivacenco, Viceministru, și personalului devotat al acestui minister.

Misiunea ar dori să exprime recunoștința sa agenților ONU la Chișinău, în special D-nei. Kaarina Immonen, Coordonatorul Rezident al ONU, precum și reprezentanților instituțiilor naționale, organizațiilor donatoare și ONG-urilor, care au ajutat echipa de nenumărate ori.

Misiunea este la fel recunoscătoare multor fermieri și altor persoane private, care și-au împărtășit cunoștințele și experiența experților.

**TABELA CONȚINUTULUI****Pagina**

<b>Concluziile-cheie ale Misiunii .....</b>	<b>1</b>
<b>1. <u>REZUMAT</u>.....</b>	<b>1</b>
<b>2. <u>CONTEXTUL SOCIAL ȘI ECONOMIC</u> .....</b>	<b>2</b>
2.1 Populația .....	2
2.2 Situația macro-economică.....	3
<b>3. <u>PERFORMANȚELE SECTORULUI AGRICOL</u>.....</b>	<b>5</b>
<b>4. <u>PRODUCEREA DE CULTURI AGRICOLE IN 2006/07</u>.....</b>	<b>6</b>
4.1 Factorii principali, care au afectat producția în 2006/07 .....	8
4.2 Estimările producerii de culturi agricole .....	10
4.3 Alte culturi .....	10
4.4 Creșterea animalelor .....	11
<b>5. <u>SISTEMELE DE PIETI DE DESFACERE, CONDIȚII ȘI PREȚURI</u> .....</b>	<b>11</b>
<b>6. <u>BALANȚA CERERE/OFERTĂ DE PRODUSE ALIMENTARE, MARKETING IN 2007/08</u></b>	<b>13</b>
<b>7. <u>SECURITATEA ALIMENTARĂ A GOSPODĂRIILOR CASNICE ȘI ALIMENTAȚIA</u> ....</b>	<b>14</b>
7.1 Venituri și cheltuieli.....	15
7.2 Alimentația .....	15
7.3 Grupurile vulnerabile .....	16
<b>8. <u>CERERILE DE ASISTENȚĂ ȘI OPTIUNILE DE RĂSPUNS</u>.....</b>	<b>16</b>
8.1 Măsuri imediate.....	16
8.2 Măsuri pe termen mediu .....	19
8.3 Măsuri pe termen îndelungat.....	20
 <b>ANEXE 1 – 8</b>	 <b>22-29</b>

### Concluziile-cheie ale Misiunii

- Seceta din anul 2007 din Moldova a fost cea mai gravă din perioada memorabilă, reprezentând tiotuşii, manifestarea extremă a tendinţei de uscăciune, care a început să se manifeste încă la începutul anilor '90.
- Producţia totală a cerealelor a scăzut cu 36 procente în comparaţie cu anul trecut şi cu aproape 70 procente mai joasă decât media pe ultimii cinci ani. Recolta de grâu este estimată la 464 000 tone, porumbului la 276 000 tone şi a orzului la 86 000 tone.
- Recoltele reduse ale culturilor de toamnă (în deosebi grâu şi orz cu 40 procente şi 55 procente respectiv,) şi a culturilor de vară (floarea-soarelui, porumb, struguri etc.) au afectat producţia globală şi au diminuat dramatic veniturile de la pământul dat în arendă sau de la munca micilor proprietari, care de obicei primesc plăţi în natură, grâu, porumb, ulei. Producţia gospodăriilor casnice de pe loturile individuale, care constituie principala sursă de produse alimentare a multor familii din zonele rurale, la fel a scăzut brusc.
- Lipsa de păşuni/nutreţi şi necesitatea de a cumpăra produse alimentare, tot mai costisitoare, au forţat majoritatea gospodăriilor casnice să vândă o parte substanţială a animalelor, în deosebi, vite mari cornute, dar la fel şi porcine şi ovine.
- Cota de împrumuturi în sectorul agricol este relativ mică, dar asociaţiile micilor fermieri şi SRL-urile au luat împrumuturi de la bănci, Asociaţii de Creditare şi Împrumut, precum şi de la furnizorii de echipament agricol, sau produse de întreţinere. Datoriile ne-achitate sunt în valoare de 30.5 milioane USD pentru gospodăriile mici şi asociaţii, şi peste 100 milioane USD pentru întreprinderi şi corporaţii. Dacă datoriile nu sunt re-eşalonate, un sezon agricol ratat poate fi urmat de altul, sau de unul scurtat.
- Din anul 2001, Moldova a avut un deficit crescând de animale vii şi produse animaliere, deficitul comercial net fiind de circa 40 milioane USD în 2005. În ultimii zece ani balanţa comercială netă de cereale a fost pozitivă, cu excepţia anului 2003, când ţara a suferit de pe urma secetei precedente (circa 10 milioane USD din valoarea netă a importului).
- Pentru a menţine balanţa alimentară, importurile comerciale de grâu, inclusiv pentru crearea unui stoc de rezervă de urgenţă, vor atinge peste 237 000 tone. Dat fiind faptul, că culturile de vară au suferit mai mult, chiar şi în pofida reducerii şeptelului de animale vii, importul de porumb va fi mult mai mare, poate în jurul la 500 000 tone. O parte din ele vor fi pentru consumul uman, dar cea mai mare parte pentru întreţinerea animalelor vii. Chiar şi cu o aprovizionare adecvată, preţurile la produsele alimentare vor rămâne ridicate sau vor creşte. Luând în consideraţie bugetele familiale deja afectate de urmările secetei, accesul la produsele alimentare poate să fie redus pentru grupurile mai sărace ale populaţiei.
- Măsurile urgente ce urmează a fi întreprinse includ aprovizionarea cu material semincer pentru semănarea din luna octombrie; acordarea de subsidii pentru alimentarea animalelor vii, în scopul prevenirii reducerii de mai departe a şeptelului; acordare de vacanţe fiscale, pentru plata impozitului funciar şi a taxelor de import, şi ridicarea la un nivel mai superior a programelor de asistenţă socială, ultimele, incluzând alocaţii pentru grupele vulnerabile, extinderea programelor de cantine şcolare şi programe de plată pentru lucrările publice. Dat fiind prezenţa anemiei, grâul importat trebuie să fie fortificat.
- Măsurile pe termen mediu trebuie să includă: restabilirea şeptelului naţional, ameliorarea producerii materialului semincer şi multiplicarea lui, asolamentul şi asigurarea cu resursele acvatice pentru terenurile individuale, şi modernizarea sistemelor/instrumentelor de monitorizare a securităţii alimentare şi de prevenire timpurie.
- Măsurile pe termen lung: includ o strategie durabilă pentru sectorul agricol; un acces mai larg şi mai ieftin la sursele de creditare, şi la asigurări în agricultură, inclusiv instrumente de management a riscurilor climaterice.

## 1. REZUMAT

Ca răspuns la cererea din partea Preşedintelui Republicii Moldova adresată Secretarului General al ONU şi Directorului General al FAO, o misiune comună a Organizaţiei Naţiunilor Unite pentru Agricultură şi Alimentaţie (FAO) şi a Fondului Mondial pentru Alimentaţie de evaluare a culturilor şi a aprovizionării cu produse alimentare (CFSAM) a vizitat Moldova în perioada 13 - 22 august, 2007. Misiunea a fost solicitată să evalueze impactul secetei asupra sectoarelor agricole şi de creştere a animalelor, precum şi în întregime asupra populaţiei. Adiţional, Misiunea a primit sarcina de a trasa măsuri de rehabilitare imediate şi pe termen

mediu, pentru a reduce impactul secetei. Oficiali ai Ministerului Agriculturii și Industriei Alimentare (MAIA) au însoțit Misiunea, un reprezentant al Uniunii Europene a participând în calitate de observator.

Misiunea a purtat discuții extensive cu diferite instituții guvernamentale relevante, în particular cu personalul din MAIA, Biroul Național de Statistică, Ministerul Economiei și Comerțului, Ministerul Protecției Sociale, Familiei și Copilului, Departamentul de Agro-meteorologie și Grupul de Lucru pentru Combaterea Secetei, condusă de Viceprim-ministru. În afară de aceasta, Misiunea a avut consultații extensive cu toate organizațiile sistemului ONU, precum și organizații multilaterale și bilaterale, inclusiv Banca Mondială (BM), Fondul Monetar Internațional (FMI), Uniunea Europeană, PNUD, UNHCR, UNICEF și USAID printre altele. Două ONG-uri naționale importante merită în deosebi a fi menționate pentru asistența acordată Misiunii în definitivarea concluziilor, Agenția pentru Consultată și Servicii în Agricultură (ACSA) și Asociația Națională a Fermierilor.

După discuțiile inițiale din capitală, Misiunea s-a împărțit în două echipe pentru a acoperi, pe cât era de posibil, un număr mai mare de raioane într-un timp scurt. Misiunea a vizitat cel puțin trei raioane din fiecare regiune a țării, Nordul, Sudul și Centrul. Discuțiile s-au purtat cu viceprimarii din toate cele 32 de raioane, care s-au întrunit în unul din centrele raionale, pentru a discuta cu Ministerul Agriculturii și Industriei Alimentare despre seceta din acest an și despre impactul ei. În fiecare an, personalul MAIA pregătește o prognoză în trei etape a recoltei culturilor agricole pentru fiecare raion. Metodologia lor de prognozare și estimare a fost revizuită în toate raioanele vizitate. Deși metodologia ridică unele semne de întrebare, totuși prognoza generală s-a dovedit a fi veridică și corespunde cu cea ale altor agenții și cu rezultatele controlului la fața locului, efectuat de către Misiune, prin metoda de Apreciere Participatorie Rurală (APR).

Misiunea a vizitat mai multe raioane și a avut discuții extensive cu fermierii mici și mari, în cadrul vizitelor pe teren. Concluziile preliminare ale Misiunii au fost prezentate Guvernului și comunității internaționale, până la plecarea Misiunii din țară.

Seceta din anul curent este comparată cu cea din 1946, ce mai gravă din memoria colectivă existentă, când mulți moldoveni au murit de foame. Misiunea a remarcat că mai multe lacuri și iazuri, care de obicei erau la capacitatea lor plină în această perioadă a anului, erau uscate și nivelul apei a scăzut în unele locuri cu 2 metri. Cantitatea de precipitații, începând cu luna martie a fost cu 40 procente mai joasă decât Media pe Termen Lung (MTL), în întreaga țară, cu excepția a 3 raioane de la nord. Nu numai că media de precipitații anuală a fost mai joasă decât MTL, dar și frecvența ploilor a fost mult mai volatilă. Precipitațiile iregulare și cu cantități mai joase decât media anuală, s-au dovedit a fi devastatoare atât pentru culturile de iarnă, cât și pentru cele de vară.

Producția de cereale este cea mai mică din ultimul deceniu. Producția globală de cereale este mai joasă cu 63 procente față de anul 2006, și cu 70 procente mai mică față de producția medie în ultimii cinci ani. Această cantitate globală este compusă din 464 000 tone de grâu, 86 000 tone de orz și 276 000 tone de porumb. Alte culturi importante sunt strugurii, floarea-soarelui, sfecla de zahăr, legumele și fructele.

## **2. CONTEXTUL SOCIAL-ECONOMIC**

### **2.1 Populația**

Conform datelor Biroului Național de Statistică (BNS), populația țării la începutul anului 2007 era de 3.58 milioane, adică cu un procent mai puțin față de datele ultimului recesământ din anul 2004 și cu 10 procente mai puțin de la declararea independenței. Conform recensământului din regiunea separatistă Transnistreană, care a avut loc în aceeași perioadă, cifra populația acestei regiuni era de 580 000 în 2004, față de 700 000, conform recesământului din anul 1989. Sporul natural al populației a fost negativ de la începutul anilor '90, iar în prezent rata natalității cunoaște un declin de 1.5 procente anual. Urbanizarea este relativ stabilă și populația urbană deține 30 procente din totalul populației.

**Moldova: Populația pe sexe**

Anul	Numărul populației (‘000 locuitori)		
	total	bărbați	femei
1959	2 884.5	1 333.8	1 550.7
1970	3 568.9	1 662.3	1 906.6
1979	3 947.4	1 858.4	2 089.0
1989	4 337.6	2 058.2	2 279.4
1990	4 361.6	2 077.8	2 283.8
1995	4 347.9	2 076.7	2 271.2
1996	4 334.4	2 071.0	2 263.4
1997	3 657.3	1 750.8	1 906.5
1998	3 655.0	1 749.9	1 905.1
1999	3 649.3	1 746.9	1 902.4
2000	3 643.5	1 744.2	1 899.3
2001	3 634.5	1 740.3	1 894.2
2002	3 627.2	1 737.4	1 889.8
2003	3 617.7	1 733.0	1 884.7
2004	3 383.3	1 627.7	1 755.6
2005	3 599.8	1 724.5	1 875.3
2006	3 589.3	1 719.3	1 870.0

Sursa: Biroul Național de Statistică.

În ianuarie 2005, FMI a prezentat datele unui studiu, efectuat la finele anului 2004, care estima că peste 10 procente ale populației (400 000 oameni) lucrau peste hotare și alți 290 000 aveau intenția de pleca în următoarele luni<sup>1</sup>. Seceta din 2007 poate să completeze acest număr cu mult mai mulți doritori de a pleca la lucru peste hotare. Potențialul total de migrare era estimat în 2005 la 50 de procente din populația economic activă, fără a fi luate în considerare potențialul de migrare, ca urmare a secetei din acest an. Acest fapt va duce și mai mult la deteriorarea balanței demografice, cu consecințe sociale și economice semnificative pentru țară, dat fiind faptul că toți cei care pleacă la lucru peste hotare sunt tineri.

## 2.2 Situația macro-economică

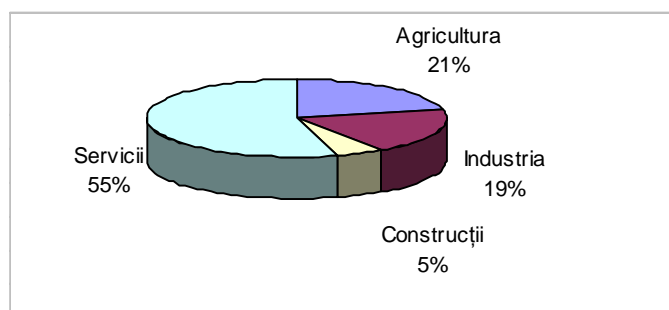
O recesiune prelungită pe întreaga perioadă a anilor ‘90, care a urmat destrămarea Uniunii Sovietice, a transformat Moldova în cea mai săracă țară din Europa. În anul 1999 aproape 70 procente din populație era considerată săracă, iar 60 procente trăia în sărăcie extremă. Creșterea economică rapidă ce a avut loc între anii 1999 și 2003, a redus sărăcia cu circa 37 procente, ea fiind răspândită și simțită în întreaga țară. Din anul 2003, creșterea economică nu a fost însoțită de reducerea sărăciei. În zonele rurale, unde peste 70 procente din cei săraci locuiesc sărăcia chiar a crescut din 2003, în timp ce în orașele mici, sărăcia stagnează. Doar în orașele mari, sărăcia a fost redusă cu pași mici. Agricultură, fiind cea mai importantă sursă de venit ne-formală și pentru cele mai multe gospodării, ca urmare a secetei devastatoare din anul acesta, rata sărăciei, care în prezent este estimată la 29 procente, e posibil să crească.

Economia oficială a Moldovei, chiar și cu creșterea cumulativă modestă cu 50 procente de la sfârșitul anilor ‘90, deține doar 60 de procente din mărimea ei de până la independență. Acest fapt reflectă severitatea colapsului economic suferit după destrămarea Uniunii Sovietice. Din păcate, ascensiunea economică a fost târâgănată de restructurarea lentă a sectorului energetic, sub-dezvoltarea sectoarelor financiare, în particular finanțarea rurală. În afara de aceasta, seceta din anul 2002/03, precum și înghețurile au compromis ascensiunea economică, iar seceta din acest an poate și mai mult să o întârzie. Dezvoltarea economică robustă a Federației Ruse din ultimul timp a jucat un rol cheie în revigorarea veniturilor de la exportul din Moldova. Necătând la prețurile mari la energie, gaz și carburanți, precum și închiderea pieții rusești pentru produsele din Moldova, în deosebi pentru vin și alte băuturi alcoolice, economia Moldovei a înregistrat o creștere de 4 procente. Cererea internă a fost sursa principală de creștere economică – consumul

<sup>1</sup> Conform datelor Băncii Naționale a Moldovei, cetățenii moldoveni, care lucrează peste hotare au transferat prin canale oficiale 854.6 milioane USD în 2006, adică o creștere cu 25 procente față de 2005. Așa cum mult mai mulți bani sunt transferați neoficial, volumul total al remitențelor poate fi de 1.3-1.4 miliarde USD sau 40 procente a PIB.

gospodăriilor casnice și construcțiilor, care au fost alimentate de remitențele muncitorilor de peste hotare, oficial sunt estimate la 30 procente din PIB.

**Diagrama 1. Moldova: Sursele PIB în 2004**



Sursa: FMI, Statisticile financiare internaționale.

Investițiile în sectorul public au rămas foarte joase, circa 2 procente din PIB, ceea ce a dus la deteriorarea infrastructurii publice, în deosebi a drumurilor, cu consecințe negative asupra dezvoltării economice. Investițiile private, pe de altă parte, au crescut relativ încet de la începutul ascensiunii, ajungând la media de 17 procente a PIB-ului anual.

Indicii inflației prețurilor de consum (IPC) au rămas din două cifre din anul 2002, ajungând cifra de 12.5 procente în 2006. Fondul Monetar Internațional (FMI) și Unitatea de Inteligență Economică / Economic Intelligence Unit (EIU) au prognozat că indicii IPC vor scădea la o cifră până la finele anului 2007, cu o tendință similară și pentru anii 2008 și 2009. Iar seceta din anul 2007 ce a devastat sectorul agricol și de creștere a animalelor, poate duce la o creștere a presiunii asupra prețurilor, în acest caz, un indice al ratei inflației compus dintr-o singură cifră pare a fi o prognoză ne-realistică în aceste circumstanțe. Rata de schimb (Lei:USD) rămâne stabilă, întărirea Leului față de Dolarul SUA în a doua jumătate a anului 2006 reflectând volumul mare de remitențe, care au intrat în țară. În afara de aceasta, intervențiile Băncii Centrale (Banca Națională a Moldovei) pe piața de schimb valutar, au fost lăudate de numeroase organisme internaționale, inclusiv FMI, Banca Mondială și UE, fiind calificate ca politici monetare prudente.

Federația Rusă rămâne un partener comercial puternic al Moldovei, necătând la embargoul asupra produselor agricole moldovenești în anul 2006, în deosebi asupra vinului. Rusia deține 40 procente din totalul exporturilor moldovenești din anul 2003, iar pentru anul 2006 declinul a fost doar de 17 procente față de cifra precedentă. România se plasează pe locul doi, ca țară de destinație pentru produsele moldovenești (14.8 procente din total), dar care la fel s-a redus cu intrarea ei în Uniunea Europeană. Rusia a ușurat treptat restricțiile la importul fructelor din Moldova, în timp ce negocierile asupra ridicării restricțiilor asupra importului de vinuri din Moldova, încă continuă. FMI și EIU prezic că deficitul curent al balanței comerciale, estimat la peste 40 procente din PIB, va continua să persiste necătând la promisiunile de ridicare a embargoului de produse către Rusia. Pe de altă parte, remitențele muncitorilor de peste hotare vor continua să mărească cererea de produse de consum de import și produse alimentare, ridicând și mai sus balanța comercială în 2007-08. FMI și EIU la fel prognozează, că remitențele și granturile externe vor reduce deficitul contului curent de la 12 procente în 2006 la circa 6 procente în 2007-08. Totuși, acest optimism de reducere a deficitului contului curent, poate la fel fi compromis de seceta din acest an.

Seceta din 2007 a avut un impact dur asupra sectorului agricol, care direct sau indirect susține 60 procente din populație. Plus la aceasta, 70 procente din populație locuiește în zonele rurale, depinzând de gradinele de pe lângă casă, loturile individuale, cu care ea se ocupă (1-6 hectare/gospodărie), sau câștigă din urma lucrărilor agricole ocazionale. Toate categoriile de gospodării mari, mici și individuale, precum și cei cu loturile de pe lângă casă, au pierdut circa 60 procente din roada, sau toate culturile agricole au fost compromise. În plus la aceasta, prețurile relativ ridicate la produsele alimentare, în deosebi la legume și pâine, au diminuat puterea de cumpărare atât a populației de la sate, cât și a celei urbane. Pensionarii și salariații sunt în deosebi vulnerabili la prețurile ridicate a produselor alimentare.



**Table 1: Indicatorii Economici de Bază, 2002–2006**

	2002	2003	2004	2005	2006
PIB per capita în Lei (la prețurile anului 2000)	5 052	5 401	5 816	6 660	6 914
Rata reală de creștere a PIB în % din an în an	7.8	6.6	7.4	7.1	4.0
Rata șomajului (incl. șomajul ascuns)	18.7	17.1	16.9	17.1	-
Procentul de angajați din agricultură în % față de totalul de angajați	51.0	49.6	43.0	40.5	40.7
Rata de schimb Lei:US\$ (media anuală)	13.6	13.9	12.3	12.6	13.1
Indicele inflației prețului de consum în % din an în an.	5.2	11.6	12.4	11.9	12.5
Deficitul comercial în milioane USD	378	623	754	1 192	1 591
<b>Datoria externă totală în miliarde USD</b>	<b>1.8</b>	<b>1.9</b>	<b>1.9</b>	<b>2.1</b>	<b>2.6</b>
<b>Totalul serviciului datoriei externe în milioane US\$</b>	<b>175</b>	<b>244</b>	<b>159</b>	<b>305</b>	<b>251</b>

Sursa: seriile FMI, Biroul Național de Statistică, Banca Națională a Moldovei și UE.

Cea mai mare parte a gospodăriilor rurale au dat în arendă loturile lor pentru gospodăriile mari sau asociațiile de producători, iar banii primiți de la această arendă constituia, de obicei, o parte importantă a veniturilor lor. În anul acesta, mulți din deținătorii de terenuri ori nu vor primi nimic, ori vor primi foarte puțin, dat fiind faptul că în contractul de arendă, este stipulat că riscul de pe urma calamităților este asumat de către proprietarii de teren. Plus la aceasta, cea mai mare parte a lucrărilor agricole, precum și acei care au fost angajați în sectoarele țîn de agricultură (marketing, prelucrarea și comercializarea) au cunoscut un declin în angajare de la începutul acestei veri. Mai multe familii rurale au vândut deja animalele lor și păstrează cele mai prețioase din ele, din lipsa de nutrețuri (iarbă sau concentrate). Șeptelul de animale vii, care constituie o sursă importantă de alimentare și de venit, a fost redus semnificativ, agravând și mai mult securitatea alimentară a gospodăriilor.

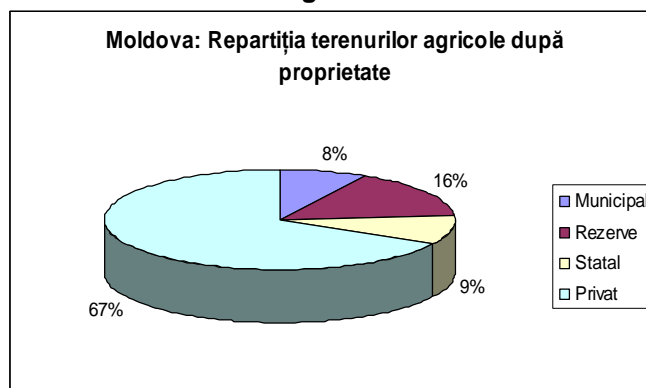
### **3. PERFORMANȚELE SECTORULUI AGRICOL**

Cota parte a agriculturii în economia națională s-a redus de la independență, atât în termeni absoluți cât și relativi, cu o valoare adăugată în agricultură, care s-a redus cu 50 procente. Totuși, sectorul agricol rămâne a fi cel mai mare sector al economiei și deține 20 procente din PIB (sau 30 procente, dacă se include și industria prelucrătoare) și angajează peste 40 procente din forța de muncă. Sectorul agricol suferă la fel de pe urma incertitudinii politice, a lipsei de acces la produse de întreținere adecvate, serviciilor extensive și accesului limitat la surse de finanțare și de asigurare. Mărimea ineficientă a gospodăriilor agricole, unele din ele depășind 2 000 hectare, și continua reducere a gospodăriilor mici drept urmare a lipsei accesului la investiții agricole (credite, carburanți, semințe de calitate și servicii de extensiune) precum și lipsa piețelor de desfacere au contribuit la o sub-performanță a sectorului agricol.

Împroprietărirea cu pământ și siguranța proprietății sunt considerate unii din stâlpii de bază ale unei economii agricole de piață. Ca parte a reformelor, Guvernul a aprobat Codul Funciar, Legea despre Gospodăriile Țărănești la început de 1992. Aceste documente acordă instrumente legale și mecanisme pentru privatizarea pământului și pentru crearea gospodăriilor de fermieri mici. Aceste reforme erau implementate cu jumătate de inimă, până la inițierea și finanțarea de către USAID al Programului Pământ, în anul 1997, program care s-a axat în deosebi pe împroprietărirea individuală cu pământ a oamenilor de la sate și dezmembrarea fostelor kolhozuri. Spre regret, Programul Pământ nu a fost însoțit de eforturi de perfecționare a serviciilor agricole, inclusiv aprovizionarea cu echipament sau marketingul agricol. Cea de-a doua fază a Programului Pământ a fost inițiată abia în anul 2000, fiind finanțat de către Banca Mondială și USAID și a încercat să se axeze pe servicii în agricultură. De mai multe ori, s-a menționat că focusarea doar pe distribuirea de pământ, fără a atrage atenția necesară ridicării nivelului capacităților agricole, serviciilor de extensiune, pieței de echipament și servicii, precum și pieței de desfacere, serviciilor de finanțare rurală, a avut un impact sever asupra întregului sector agricol. Sectorul agricol și de creștere a animalelor, încă își revine de la șocul din anii '90, iar ignorarea serviciilor agricole este considerată ca unul din factorii de bază a șocului.

Opțiuni limitate, lipsa de acces la servicii agricole și la piețele de desfacere, precum și finanțarea în agricultură și tehnica agricolă, au obligat mai mulți proprietari de terenuri de a da în arendă pământul lor întreprinderilor corporative la condiții dezavantajoase. Condițiile de arendă, în cele mai multe cazuri, sunt astfel, încât proprietarul de teren poartă întreaga răspundere pentru întregul risc. Iată de ce are loc re-colectivizarea. Terenurile agricole sunt folosite de 300 000 gospodării individuale, iar restul sunt gestionate de 300-400 gospodării corporative noi. Mărimea medie a unei gospodării agricole în Moldova este de 4-5 ori mai mare, decât cea din Europa de Vest, cu o creștere rapidă a aranjamentelor de dare în arendă. Un studiu al Băncii Mondiale (Notițe despre Politică Agricolă /Agricultural Policy Notes: Agric. Land, din decembrie 2005), folosind măsurile Factorului Total de Productivitate / Total Factor Productivity measure, a ajuns la concluzia că gospodăriile mici sunt mult mai eficiente decât cele mari, deși în contextul actual, gospodăriile mici nu pot să prospere.

**Diagrama 2.**



Sursa: Cadastru de Stat. Totalul Pământului Agricol 2.5 milioane ha.

Cheltuielile publice în agricultură sunt relativ mici, aproximativ 3 procente din bugetul total, ceea ce constituie aprox. 0.9 procente din PIB. De regulă, cheltuielile publice în țările în curs de dezvoltare sunt de 6-8 procente din bugetul total, iar în țările dezvoltate această cifră constituie 3-5 procente. Cadru de Cheltuieli pe Termen Mediu (CCTM/MTEF) concordat cu FMI și alți donatori nu prevede majorarea acestei cifre în timpul apropiat.

Agricultura rămâne sursa principală de venituri în valută în Moldova, după remitențele moldovenilor care lucrează peste hotare. În 2005 volumul total al veniturilor provenite de la exportul produselor agricole (528 milioane USD) constituia jumătate din valoarea exporturilor. În 2006, în pofida embargoului asupra exporturilor moldovenești pe piața rusă, în deosebi asupra vinului, veniturile totale provenite de la exportul produselor agricole a fost de 412.8 milioane USD, aproape 40 procente din veniturile de la export. Perspectivele sunt bune pentru ridicarea embargoului exporturilor moldovenești pe piața rusă, în timp ce Uniunea Europeană devine din ce în ce mai mult un partener comercial important. Lărgirea accesului la piețele externe de desfacere este un element esențial pentru ameliorarea sectorului agricol în Moldova.

Capitalul agricol și infrastructura au suferit un declin dramatic pe parcursul crizei economice din anii 90. Ascensiunea, chiar și semnificativă, nu a fost în stare să atingă nivelurile de producere de până la criză. Aproape 50 procente din livezi și vii sunt scoase din producere, irigarea constituie 7 procente de la capacitatea de până la criză, tehnica agricolă a cunoscut un declin de 50 procente, iar parcul de mașini agricole existent este în mediu mai vechi de zece ani. Cea mai mare parte din produsele agricole, cum ar fi cereale sau floarea-soarelui, sunt transformate în produse agricole cu volum mare, dar cu valoare joasă. Investiții semnificative, în cadrul unei strategii agrare globale, sunt necesare pentru a revigora sectorul agricol.

#### **4. PRODUCEREA CULTURILOR AGRICOLE ÎN 2006/07**

Ministerul Agriculturii și Industriei Alimentare (MAIA) din Republica Moldova pregătește prognoză preliminară a recoltei de produse cerealiere de 4 ori în perioada etapelor fonologice de dezvoltare a cerealelor. Toate gospodăriile mari primesc formulare tipice pentru a înregistra informații specifice, care apoi sunt colectate în departamentele de agricultură din raioane. Apoi informația este totalizată de către MAIA și sunt făcute pronosticurile corespunzătoare. Fermierii mici (mai puțin de 10 hectare), care alcătuiesc aproape 50 de procente din tot terenul de pământ, nu sunt incluși în studiu. Cu toate acestea, concluziile făcute estimează

rezultatele fermierilor mici, în baza informației oferite de gospodăriile mari, care dețin mai mult de 50 de procente din tot terenul agricol, dar mărimea eșantionului de studiu este mult mai mare decât a fermierilor mici.

**Table 2: Productivitatea Culturilor Agricole, 2004-2007**

Cultura	Regiunea	Productivitatea '000 tone				Scăderea în perioada 2004- 2006 (%)
		2007	2006	2005	2004	
Grâu	Centru	98	140	258	198	51
	Nord	185	300	449	276	46
	Sud	181	208	343	319	38
<b>Sub-total Grâu</b>		464	648	1 050	793	44
Porumb	Centru	118	282	510	314	68
	Nord	89	441	486	744	84
	Sud	70	600	497	552	87
<b>Sub-total Porumb</b>		276	1 322	1 492	1 610	81
Orz	Centru	19	50	43	50	61
	Nord	24	56	68	80	65
	Sud	43	160	102	142	68
<b>Sub-total Orz</b>		86	266	214	272	66
Floarea soarelui	Centru	64	115	71	74	27
	Nord	142	182	163	170	17
	Sud	38	117	95	90	62
<b>Sub-total Floarea soarelui</b>		244	414	330	334	32
Sfeclă de zahăr	Centru	90	167	186	182	49
	Nord	452	880	758	719	42
	Sud	10	48	3	10	49
<b>Sub-total Sfecla de zahar</b>		552	1 094	947	910	44
Legume	Centru	118	194	60	43	19
	Nord	104	176	88	64	5
	Sud	44	100	169	173	70
<b>Sub-total Legume</b>		265	470	317	280	26
Struguri	Centru	139	126	138	240	17
	Nord	2	2	2	3	10
	Sud	217	320	367	442	42
<b>Sub-total Struguri</b>		358	448	507	685	35

Sursa: Biroul Național de Statistică.

De exemplu, prognoza la grâu se face în patru etape: (i) imediat după încolțirea semințelor – plantele încolțite se numără la metru pătrat de teren, (ii) când plantele au o înălțime de aproximativ 10 cm – numărul de plante pe metru pătrat înainte de căderea zăpezii, (iii) când se formează spicul și grăuntele este în lapte, și (iv) imediat înaintea treieratului se estimează numărul de spice pe metru pătrat de teren, numărul de boabe în spic și greutatea la 100 de boabe. Procedurile menționate se fac, de asemenea, și pentru alte culturi.

Misiunea a purtat discuții extensive cu personalul MAIA atât la nivel central, cât și la nivel raional, referitor la evaluarea eficacității metodologiei folosite pentru estimarea recoltei. Misiunea a identificat ca o mare parte a informației colectate în fiecare Raion a fost obținută fără a fi aplicată mereu aceeași metodologie pe tot teritoriul țării. Mărimea eșantionului este foarte mare dar ea nu este reprezentativă pentru toți fermierii, deoarece ea complet ignoră fermierii mici. Mai important este faptul, că MAIA primește doar fracțiuni mici de

informații colectate și chiar și atunci sunt comunicate cifrele medii la nivel de raion pentru fiecare cultură. Restul informației rămâne la nivel de raion și ea nu este împărtășită sau divizată altor agenții interesate.

FAO/GIEWS a constatat că estimările făcute de guvern pe parcursul anilor, deși există întrebări referitor la metodologia folosită, sunt în linii generale aproape de cifrele reale. Prin urmare, Misiunea va folosi datele oferite de guvern, care sunt în mod riguros verificate cu datele auxiliare de măsurare și alte informații relevante, cum ar fi tipul speciilor folosite, volumul de îngrășăminte utilizate, precipitațiile, temperatura aerului și rapoarte despre epidemiile dăunătorilor și bolilor. Misiunea s-a aflat pe teren în perioada când toate culturile de toamnă erau deja recoltate. Prin urmare, culturile de toamnă nu au putut fi evaluate direct pe teren, după metodologia obișnuită CFSAM, Misiunea fiind nevoită să se bazeze pe informația primită de la fermieri, personalul MAIA din raioane și alte organizații relevante cum ar fi ACSA, Federația Națională a Fermierilor, etc. Cu toate acestea, Misiunea, a putut verifica toate culturile de vară cum ar fi, porumbul, legumele, floarea soarelui, sfecla de zahăr și culturile multianuale.

#### **4.1 Factorii principali care au afectat producerea în 2006/07**

##### Cantitatea de precipitații

Conform Serviciului Hidrometeorologic de Stat, în ultimii ani frecvența uscăciunilor și secetelor a crescut considerabil. Din anul 1990<sup>2</sup> au fost înregistrate nouă perioade de uscăciune sau secetă, cele mai grave fiind în anii 1990, 1992 și 2003. Durata secetei în 2007, ceea ce ține de numărul de zile secetoase a fost de 30 de zile în Raioanele Centrale, și 35 de zile în cele din Sud, inclusiv extreme locale de 60 de zile (Vulcănești, Basarabeasca).

Diagrama 3 de mai jos prezintă cantitatea de precipitații pentru trei regiuni ale țării. Media lunară a precipitațiilor în toate regiunile a fost cu mult mai joasă decât Media pe Termen Lung (MTL) cât și cea din 2006 și 2005, începînd cu primăvara devreme. În zona de Sud ploile practic au încetat în perioada lunii iulie și primele două decade ale lunii august. Precipitațiile de primăvară și de vară sunt decisive atât pentru culturile de toamnă cât și pentru cele de vară, și precipitațiile nu au fost suficiente pentru susținerea dezvoltării culturilor. Cerealele de toamnă, în deosebi grâul, orzul și secara, primăvara erau la etapa de dezvoltare a boabelor atunci cînd cantitatea de precipitații a scăzut esențial sub nivelul critic. Culturile de vară importante cum ar fi porumbul, floarea soarelui, sfecla de zahăr, legumele și culturile multianuale (vii și livezi) de asemenea au avut de suferit în așa măsură că unele din terenurile cu culturi anuale (porumb și floarea soarelui) sunt pregătite de a fi plantate din nou cu culturi de iarnă. Numai o parte din rămășițele de culturi sunt suficient de bune pentru hrana animalelor. Seceta din acest an este comparată cu cea din anul 1946, cea mai mare secetă pe care o țin minte oamenii, cînd mulți moldoveni au murit de foame.

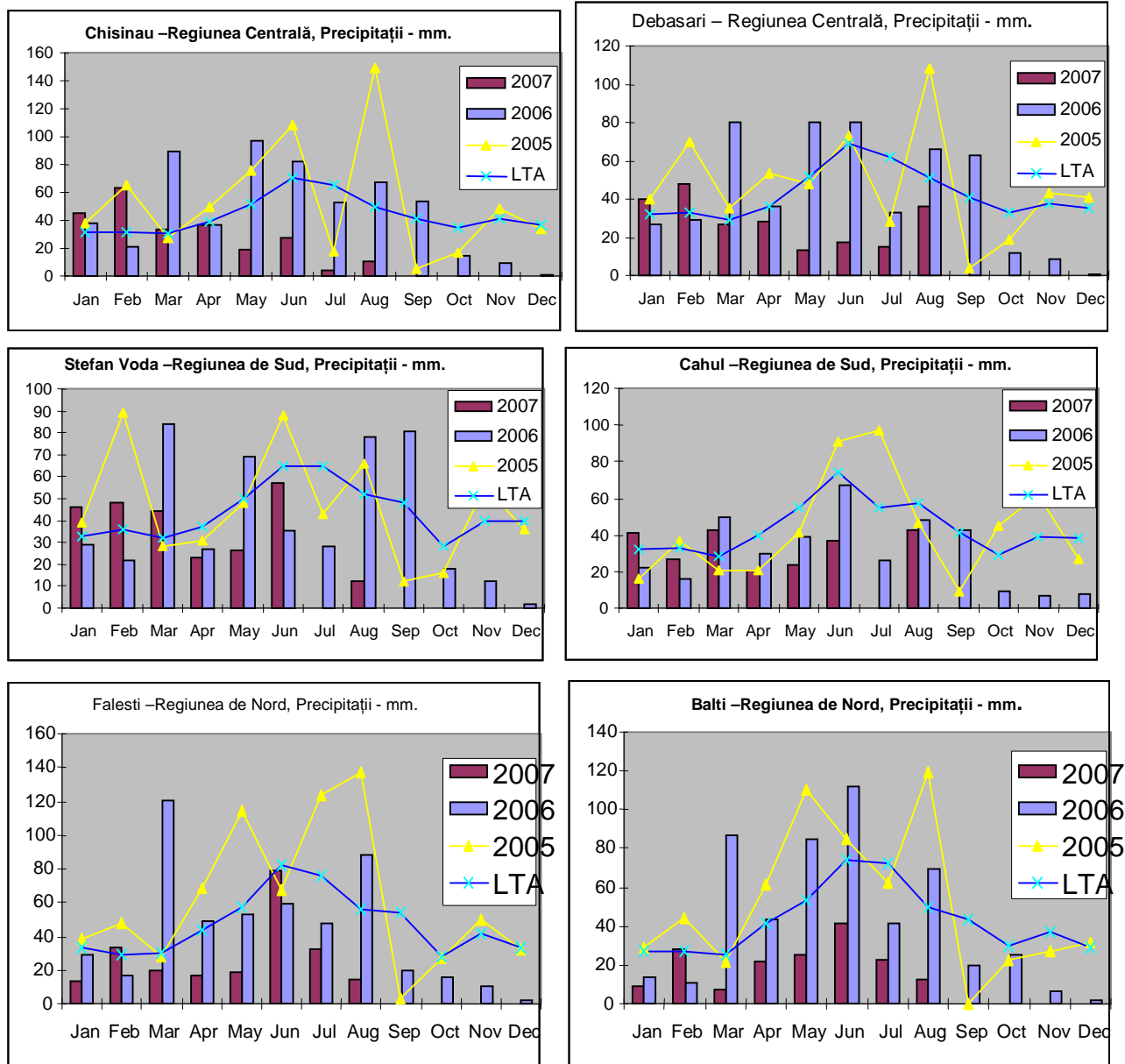
Nu numai că pe parcursul primăverii și verii media lunară a precipitațiilor a fost cu mult mai joasă decât MTL, dar precipitațiile erau de asemenea și neregulate. Majoritatea precipitațiilor din iunie și iulie au căzut doar cîteva zile și au cauzat mari inundații și daune semnificative culturilor și ele nu au reușit să îmbunătățească umiditatea solului. În unele teritorii ploile puternice și grindina ce au căzut timp de două zile, la începutul recoltării culturilor de toamnă în iulie, au devastat complet culturile de grâu, orz și sfecla de zahăr.

Precipitațiile de la sfârșitul lunii august și din luna septembrie sunt necesare pentru cultivarea culturilor de toamnă. Conținutul curent de umiditate este insuficient și dacă nu vor cădea precipitații în luna septembrie, culturile de toamnă nu vor putea încolți pentru recolta anului viitor.

Adițional la precipitațiile destul de joase, temperatura aerului a fost în mediu cu 3-5 grade mai înaltă decât MTL, 2005 și 2006. Nu doar precipitațiile insuficiente, dar și temperaturile înalte au sporit necesitatea de apă la culturi – o îmbinare care a afectat serios terenuri mari de culturi de toamnă și de vară.

---

<sup>2</sup> În 1990, 1992, 1994, 1996, 1999, 2000, 2001, 2003 și 2007. Vezi de asemenea Tabela în Anexa 1.

**Figura 3. Cantitatea de precipitații pe regiuni, 2005-2007 și Media pe Termen Lung (MTL), în mm**

Sursa: Departamentul agro-meteorologic, guvernul Republicii Moldova.

Notă: Cifra din luna august 2007 este media pe 2 decade.

De la începutul anului 2007, imaginile captate prin satelit care reprezintă Indicele de Diferență a Vegetației Normalizate pentru Moldova, care se actualizează la fiecare 10 zile, au arătat un deficit constant în vegetație în comparație cu anii precedenți pentru zona sud-est a României și zonele de vest ale Ucrainei. În același timp Moldova avea un indice a deficitului de vegetație în creștere chiar din primele luni ale anului 2007, cu mult mai mare ca cel din țările vecine, Imaginile NDVI pentru perioada de 10 zile sunt prezentate în Anexă.

### Terenurile plantate

Suprafața totală a terenurilor agricole se estimează la circa 2.5 milioane hectare și în mediu circa 750 000 hectare (ha) sunt cultivate cu cereale de toamnă și primăvară. Suprafața totală plantată cu cereale în sezonul de recoltate 2006/07 se estimează la circa 925 000 ha, cu 67 000 ha mai mult ca în anul precedent și circa 26 000 ha mai puțin decât media în ultimii cinci ani. Suprafața totală include circa 305 000 ha de grâu, 494 000 ha de porumb și circa 126 000 ha de grâu și orz de toamnă.

Floarea soarelui, viile, fructele, sfecla de zahăr sunt culturi industriale importante care dețin o cotă majoră în veniturile în valută. Anul acesta floarea soarelui semănată pe o suprafață de 235 000 ha în comparație cu media din ultimii cinci ani care era de 279 000 ha. Anul acesta sfecla de zahăr a fost plantată pe circa

32 000 ha, legume pe 38 000 ha și cartofi pe o suprafață mai mare de 40 000 hectare, toate plantațiile de culturi fiind puțin mai mari în comparație cu ultimii cinci ani (media pentru 2001-06). Așteptările pentru anul acesta a recoltei de culturi agricole de pe suprafața plantată erau mai mari decât mediile, dar de pe cea mai mare parte a suprafețelor plantate nu au fost recoltate din cauza secetei din anul acesta. Veți Anexa 1 pentru detalii referitor la suprafețele plantate, recoltele și rezultatele la principalele culturi.

#### Mărimea recoltei

Pe parcursul ultimilor ani mărimea recoltei își revenea cu fermitate, dar cu fluctuații mari datorită creșterii volatilității condițiilor climaterice și condițiilor externe nefavorabile pentru comerț. Recolta la cereale pe parcursul ultimilor zece ani a fluctuat între numai o tonă și cinci tone pe hectar. Anul acesta recolta la grâu se estimează la circa 1.5 tone pe ha, ceea ce este cu 40 procente mai mic decât recolta medie în ultimii trei ani. Recolta de porumb anul acesta se estimează la circa 0.6 tone/ha comparativ cu 3 tone/ha. pe parcursul ultimilor trei ani. Recolta la orz de asemenea este mai mică cu circa 55 procente comparativ cu media ultimilor trei ani.

#### Inputuri agricole

Echipamentul agricol constituie numai 50 procente din capacitatea de înainte de criză și echipamentul existent în mediu are o vechime de un deceniu cu costuri mari de întreținere. În ceea ce privește echipamentul fermierii mici totalmente depind de cooperativele mari și ei sunt pe locul doi atunci când merge vorba de folosirea echipamentului și acest lucru cauzează întârzieri în procesul de plantare și recoltare. Ministerul Agriculturii estimează că folosirea îngrășămintelor constituie în mediu mai puțin de o treime din nivelul de înainte de criză. Mai important este faptul că, folosirea îngrășămintelor minerale, NPK și micro-îngrășămintele, este destul de nebalansată și pe alocuri deteriorarea solului este vizibilă. În comparație cu anii 90 aprovizionarea fermierilor cu îngrășămintele minerale și combustibil a crescut semnificativ. Cu toate acestea, fermierii mici se confruntă de problemele ce țin de accesul la procurarea serviciilor și tehnicii agricole, accesul la piața de desfacere și condițiile de comercializare a produselor și finanțarea rurală.

#### Materialul semincer

Sub-sectorul semincer din Moldova are același destin ca și alte sub-sectoare ale agriculturii și sectoare industriale. Unele din cauzele colapsului sub-sectorului materialului semincer sunt fragmentarea terenurilor de pământ, utilizarea redusă a îngrășămintelor și chimicalelor, colapsul sistemului de irigare, recolte scăzute, vulnerabilitatea la condițiile climaterice ce au dus la scăderea recoltei, distrugerea echipamentului agricol, insuficiența de echipament modern și productivitate de muncă scăzută. Suplimentar, lipsa echipamentului corespunzător la Stațiile de Cercetare și a întreprinderilor de material semincer nativ agravează efectele secetei curente asupra disponibilității materialului semincer. Prețul destul de înalt pentru cereale a creat situația în care cea mai mare parte a materialului semincer de germinare timpurie poate fi pierdut pe piața de cereale. Conform informației Ministerului Agriculturii referitor la pierderea materialului semincer, necesitatea de material semincer pentru anii 2007/08 variază de la 205 tone pentru sfecla de zahăr la 105 000 tone pentru grâul de toamnă. Anexa 3 oferă evaluările necesare de material semincer pentru diferite culturi. Un efect mai grav al secetei este reducerea substanțială a stocului de material semincer din cadrul Sistemului Național de Cercetare în domeniul Agriculturii, care poate avea consecințe de termen îndelungat. Fără primirea unei asistențe urgente a materialului semincer, mulți fermieri nu vor putea semăna cerealele de toamnă (în special grâu și orz) și unele din gospodăriile ce produc material seminar pot vinde materialul semincer de germinare timpurie la piața de cereale.

În ultimii câțiva ani guvernul Republicii Moldova a întreprins eforturi semnificative pentru a revitaliza sub-sectorul materialului semincer și a obținut rezultate vizibile. La moment, sectorul de material semincer în Moldova se caracterizează printr-o sistemă bine organizată de evaluare a varietăților și a producerii de semințe cu generare sistematic limitată compusă din super elită, elită, generația I și generația II. În Moldova toate soiurile de culturi folosite pentru producere sunt înregistrate și conțin soiuri crescute de către Stațiile Naționale de Cercetare în domeniul Agriculturii (SNCA) și cele importate de către companiile importatoare pentru producere în țară. Înainte de a fi cultivate soiurile importate în țară sunt supuse unor testări obligatorii pe un termen de doi ani. Sistemul de înregistrare și permisiune (eliberare) a soiurilor funcționează foarte bine. În ultimii ani, după testări riguroase, au primit permisiunea mai mult de 100 de soiuri de porumb și mai mult de 200 de soiuri de floarea soarelui și legume. Necătînd la aceste realizări, echipamentul insuficient al SNCA, capacitatea neadecvată atât a SNCA și a sectorului privat cît și soiurile relativ scăzute de material semincer face ca sub-sectorul materialului semincer să fie foarte vulnerabil și nesigur.

#### **4.2 Estimările producerii de culturi agricole**

Cele mai importante culturi alimentare sunt grâul, orzul și porumbul (la fel sunt folosite pe larg și pentru alimentarea animalelor), urmate de cartof și legume. Producerea de cereale este cea mai joasă din ultimul deceniu. Recolta totală a cerealelor este cu 63 de procente mai joasă în comparație cu 2006 și cu 70 de procente mai joasă în comparație cu ultimii cinci ani. Aici fiind incluse circa 464 000 tone de grâu, 86 000 tone de orz și 276 000 tone de porumb. Producția totală de cereale în anul 2007 se estimează la 835.2 mii tone. Pe parcursul anilor 1998-2006 media pe termen lung a fost de 2.34 milioane tone, cu un standard de deviere de 427 000 tone.

Alte surse alimentare includ cartoful, produsele din grădinile de legume și livezile de pe lângă casă, atât cât și laptele de vaci și carnea de porc și de găină. Recolta cartofului a fost serios afectată de secetă, și producerea legumelor, inclusiv porumbul, fasolele, varza, morcovul și culturile rădăcinoase, roșiile, etc. au scăzut cel puțin în jumătate.

#### **4.3 Alte culturi**

Alte culturi importante includ floarea soarelui, sfecla de zahăr, strugurii de masă și strugurii pentru vin, fructe și legume de câmp. Producerea de floarea soarelui este cea mai importantă cultură industrială, și cu 244 000 tone, pierderile în comparație cu ultimii patru ani sunt estimate la 32 procente. Recolta sfeclei de zahăr se estimează la 552 000 tone, comparativ cu 1 094 000 anul trecut. Legumele de câmp pot ajunge la nivelul de 265 000 tone, comparativ cu 470 000 în 2006.

Producția de poamă este estimată a fi puțin mai sus de jumate din volumul normal, dar soarta sectorului vinificației și cultivării poamei rămâne ne-clară; companiile vinicole au avut dificultăți în vinderea roadei, iar plățile pentru procurarea poamei de anul trecut încă nu sunt efectuate. Nu este clar dacă acestea vor putea să cumpere producția aceasta, chiar și mică din anul curent, cu toate că este de bună calitate.

Chiar și viile arată semne de stres major și nu produc mai mult de jumate din productivitatea medie, continuând să reducă din veniturile fermierilor. Deficiența de fructe (reală și preconizată) este de așa natură că nucile sunt culese precoce.

#### **4.4 Șeptelul**

Șeptelul constituie un component cheie al securității alimentare și financiare a gospodăriilor casnice, asigurând cu nutriție și venituri majoritatea gospodăriilor casnice rurale. Se estimează că peste 90% din șeptel aparține și este gestionat de un număr mic de familii din mediul rural. După cum se vede în Tabela 3 numărul de vite este în descreștere treptată, în timp ce numărul de porci, oi și numărul de capre s-a stabilizat după scăderea dramatică din anii 1990. Numărul de păsări, pe de altă parte, a crescut stabil. Multe din ele sunt întreținute în curțile din gospodăriile casnice. Majoritatea gospodăriilor casnice procesează produsele lactate acasă pentru consumul propriu și piețele locale. Câteva ferme mai mari care au supraviețuit furnizează laptele direct producătorilor și funcționează drept puncte de colectare pentru micii proprietari de vite. Sursa majoră de nutriție pentru șeptel constituie iarba, lucerna, rămășițe de plante și concentrate nutritive. Cea din urmă, iarna este de regulă amestecată cu fân și lucernă.

Seceta din a. 2007 a cauzat o deficiență severă de lucernă, iarbă și fînețe precum și rămășițe de plante, în timp ce concentratele de furaje sunt inaccesibil de scumpe pentru multe gospodării casnice. Guvernul estimează că peste 25% din șeptel a fost sacrificat și vândut de nevoie de către gospodăriile casnice<sup>3</sup>. Prognozele Misiunii până la sfârșitul a. 2007 cu privire la șeptel este prezentat în Tabela 3 de mai jos, ceea ce coincide cu estimările Guvernului cu privire la pierderile de șeptel.

Producția de carne, ca rezultat al vânzărilor de nevoie, a crescut cu peste 11 000 de tone, ceea ce reflectă o reducere a numărului de șeptel. Prețurile la carnea de vită, după cum se arată în în Figura 4, au rămas stabile, datorită creșterii de exporturi și procesare a cărnii. Însă, Misiunea a aflat că, pentru că s-a atins cota maximă a scăderii șeptelului, prețurile la carne au început a crește pe majoritatea piețelor, iar acuma majoritatea gospodăriilor casnice încearcă să salveze puținul care a mai rămas din șeptel.

---

<sup>3</sup> În scopurile balanței naționale, Misiunea pornește de la premisa că reducerea șeptelului constituie circa 10% în cazul întreprinderilor agricole și 28% în cazul gospodăriilor agricole mici și a gospodăriilor casnice.

**Tabela 3: Șeptelul și stocul de păsări între anii 2003-2007 ('000 capete)**

	2003	2004	2005	2006	2007 (prognoză ponderată)
Vite	410	373	331	311	228
Din care:					
Vaci	279	256	231	217	176
Porci	508	446	398	461	372
Oi și capre	956	938	942	938	805
Cai	78	78	73	69	66
Păsări	14 955	15 756	17 522	22 235	17 000

Sursă: Ministerul Agriculturii și Industriilor pe a. 2007, CBS pentru ceilalți ani.

## 5. SISTEMELE DE PIAȚĂ, CONDIȚIILE ȘI PREȚURILE

Cea mai importantă piață de export pentru produsele de mare valoare ale Moldovei, preponderent vinurile, fructele și legumele, continuă a fi CSI, în particular Federația Rusă. Interdicția de către Rusia în privința importurilor de vinuri și fructe Moldovenești în a. 2006 a cauzat probleme enorme pentru sectoarele agricol și agro-industrial. Un studiu efectuat de către USAID (*Studiul Competitivității Exportului de Produse Agricole de Înaltă Valoare ale Moldovei, 2004*) prezicea că cel puțin în viitorul apropiat, CSI va rămâne cea mai importantă piață pentru Produsele Agricole de Valoare Înaltă ale Moldovei (PAVÎ). Unele din motivele citate pentru argumentarea acestor relații sunt:

- Piețele mari și crescânde ale CSI, în particular a Federației Ruse, pentru PAVÎ.
- Un mediu de afaceri familiar și relații comerciale, inclusiv canale comerciale.
- Reputația favorabilă a calității PAVÎ ale Moldovei și existența unei nișe de piață.
- Prețurile competitive la PAVÎ Moldovenești.

Procesul de negocieri pentru îmbunătățirea relațiilor comerciale dintre Rusia și Moldova continuă, ceea ce poate rezulta în atenuarea restricțiilor comerciale curente. Însă, mai este nevoie de dialog și alte măsuri pentru a asigura permanența piețelor de desfacere, necesare pentru investiții în sectorul PAVÎ. În plus, este nevoie de mai mult dialog și investiții pentru a se putea orienta spre piața UE și a atinge standardele necesare ale produselor pentru a le putea livra pe nișa din UE. Este important ca, pentru dezvoltarea agriculturii și reducerea sărăciei, să se identifice piețele de desfacere pentru produsele în care Moldova se bucură de avantaje comparative în sensul producerii și procesării. Însă standardele sanitare și fitotehnice, de rând cu cele comerciale, se consideră a fi impedimentele majore ale exporturilor de produse agricole Moldovenești către UE, și mai recent către Rusia.

Costurile mari de logistică, cerințele ca toți exportatorii să folosească transportul de stat, costurile mari de gestionare și administrative, rețelele de drumuri delapidate și lipsa condițiilor adecvate de stocare și facilităților frigorifice, luate împreună, au contribuit la reducerea profitabilității și la împiedicarea dezvoltării ulterioare a comerțului. Investițiile în producția de PAVÎ, procesarea și comerțul la fel este împiedicat de lipsa de acces adecvat la surse de creditare. Sistemul bancar consideră sectorul agrar drept o investiție riscantă și ratele dobânzii de regulă sunt în limitele a 20% și 30%, cu mult peste nivelul posibil de atins de majoritatea fermierilor.

Piața internă de fructe și legume este relativ mică și se saturează destul de repede în perioada secerișului. Capacitățile frigorifice sunt foarte reduse și doar o fracțiune din capacitățile de până la criză. De aceea, majoritatea roadei trebuie să fie vândută în perioade relativ scurte de timp sau lăsată ca pierdere, ceea ce se reflectă în prețurile foarte variabile sezoniere (vezi Figura 4 mai jos). Legumele și fructele extra-sezoniere sunt importate și distribuite printr-un număr mic de supermarketuri și magazine mici în orașe. Fructele și legumele de producție autohtonă sunt, în cea mai mare parte, comercializate direct de către fermierii mici în orașele mici și pe piețele de week-end. Producția relativ mare de fructe și legume este de regulă pentru piețele de export sau pentru orașele mari, ceea ce necesită sortare, ambalare și procesare suplimentară.

Grădinaritul "de bucătărie" și creșterea de animale sunt cele mai importante elemente ale asigurării securității alimentare a gospodăriilor casnice în sensul nutriției și veniturilor. Majoritatea gospodăriilor casnice vând direct producția proprie pe piețele locale de week-end care nu implică cheltuieli de marketing, sau foarte mici, adică intermediere, ambalare și sortare. Produsele lactate sunt comercializate fie direct de



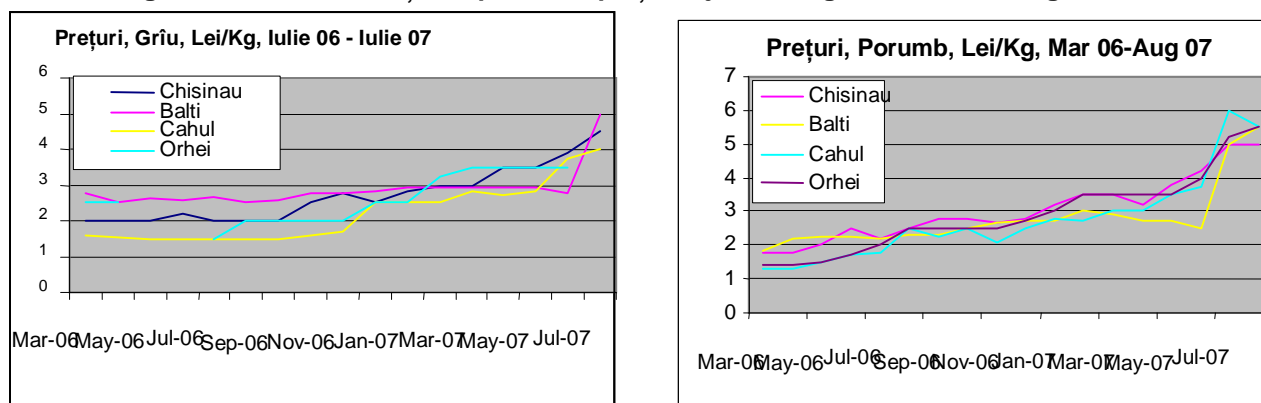
către gospodăriile casnice pe piețele locale de week-end sau vândute întreprinderilor de prelucrare. Punctele de colectare a laptelui sunt de regulă situate în apropiere de o fermă de vite mai mare și gospodăriile casnice cu număr mic de vite, de regulă, mizează pe producătorii mai mari sau le furnizează întreprinderilor de prelucrare.

Piețele din interiorul țării par a fi foarte bine integrate, necătând la rețelele de drumuri deteriorate. Un studiu al BM (Moldova, Note cu Privire la Politicile Agrare: Piețele Agricole, decembrie 2005) arată că prețurile la intrări și ieșiri sunt distorsionate enorm și există un transfer net de la producători la consumatori. Producătorii primesc prețuri considerabil mai mici pentru producția lor, în timp ce plătesc prețuri mult mai mari pentru sub-produsele cumpărate, comparativ cu prețurile internaționale. Impozitarea indirectă a fermierilor s-a dovedit a fi nu din cauza impozitării beneficului de către Guvern ci mai degrabă din cauza altor distorsionări, cum ar fi: (a) ineficiențele și elementele de monopol în procesare, comerț, marketing și transportare (de ex., semințele de floarea soarelui sunt cumpărate, transportate, procesate și comercializate de o singură companie), (b) producția de calitate joasă și (c) intervențiile și regulamentele ineficiente și distorsionante ale guvernului.

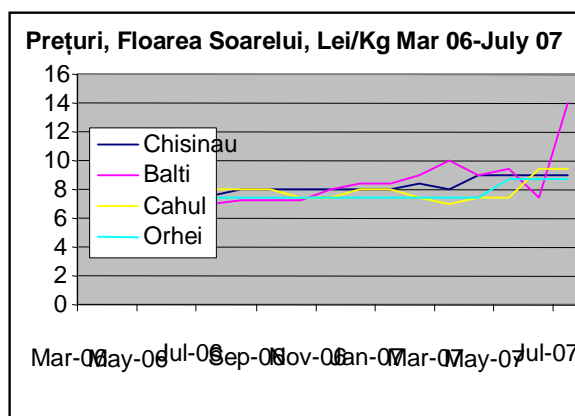
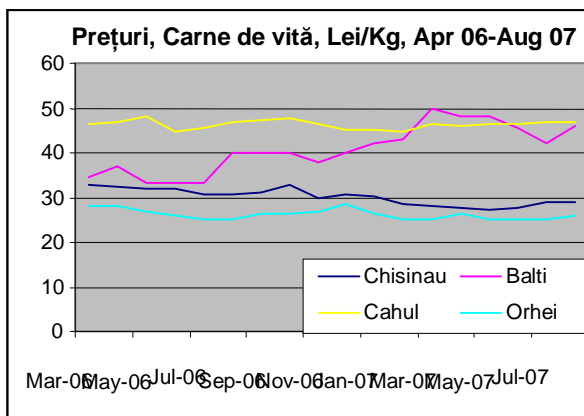
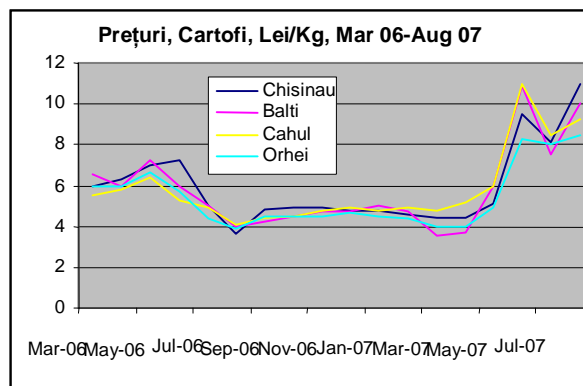
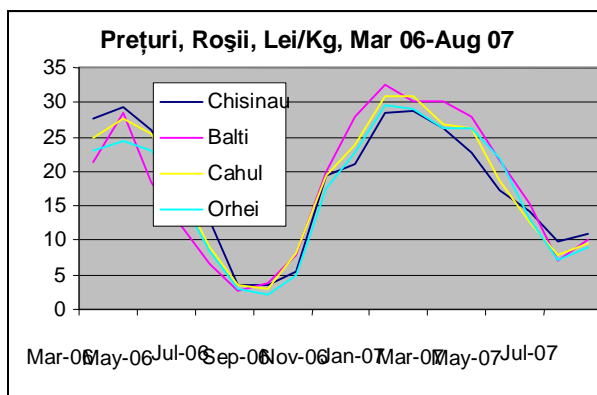
Pâinea de grâu constituie consumul de bază în Moldova și consumul anual este estimat la circa 110 kg pe o persoană anual, este similar cu volumul înalt al consumului din unele țări din Asia Centrală. Morile mari domină piața de făină de grâu și pâine, pe când morile mici (de capacitate de până la 5 tone/zi) la fel sunt actori importanți pe piață. Guvernul este epuizat de creșterea prețurilor la pâine și intervine regulamentar pe piață pentru a asigura prețuri stabile pentru consumatori, uneori din contul producătorilor.

Prețurile la produse alimentare pe piața internă au început a crește de pe urma secetei. Misiunea a observat pe unele piețe că prețurile la legume au crescut mai mult de 2 ori, comparativ cu aceeași perioadă a anului trecut, în timp ce prețurile la pâine la fel au crescut cu aproape 40% în unele zone. Guvernul a suspendat recent taxele de import la cereale<sup>4</sup> și TVA la produsele de bază, care vor atenua puțin presiunile asupra prețurilor la grâu și porumb. Figura 4 de asemenea arată că prețurile pe cele 4 piețe majore din Centru, Nord, Sud și Est, după cum se arată respectiv pe grafice, au o dinamică similară, ceea ce sugerează o bună integrare a piețelor. Prețurile la semințele de floarea soarelui au crescut puțin, necătând la o descreștere bruscă a volumului de producție, pe când prețurile la carne au urmat o tendință în sus, mai ales recent (Moldova este structuralmente un importator net de animale vii și produse de carne).

**Figura 4. Moldova: Prețurile pe cele 4 piețe majore, lei/kg, martie 2006–august 2007**



<sup>4</sup> Până în luna iulie 2008.



Sursă: Biroul Național de Statistică și ACSA (martie 2006-iulie 2007), Dezvăluirile misiunii, august 2007.

Nota trad.: Titlurile celor 6 tabele în ordinea de la stânga la dreapta:

1. Prețurile la grâu
2. Prețurile la porumb
3. Prețurile la roșii
4. Prețurile la cartofi
5. Prețurile la carnea de vită
6. Prețurile la floarea soarelui

## 6. BALANȚA DINTRE OFERTĂ/CERERE A PRODUSELOR ALIMENTARE, ANUL COMERCIAL 2007/08

În general, Moldova este în ansamblu, o țară sigură în plan alimentar, un exportator net de cereale în majoritatea anilor (cea mai recentă excepție fiind a. 2003). Din contul remitențelor cetățenilor moldoveni care lucrează peste hotare, estimate actualmente la peste 1 miliard \$ anual (circa 360\$/persoană/anual), majoritatea familiilor își pot procura alimente de primă necesitate. Bilanțurile naționale cu privire la producția alimentară arată, în ansamblu, cum o națiune abordează fluctuațiile inter-anuale a ofertei interne de alimente de bază, prin ajustarea importurilor comerciale de produse alimentare pentru a satisface cerințele medii totale de consum. Misiunea a creat o serie de fișe electronice corelate între ele pentru a estima volumul total de cereale utilizat, provenit atât din sursele nete interne, cât și externe, și care ia în considerare pierderile de după culesul roadei, necesitățile de semințe și furaje pentru vite, rezervele gospodăriilor casnice și (după a. 2003) și rezervele publice pentru situații de criză, și consumul uman. Rezultatul obținut după reconstruirea acestor fișe electronice pentru perioada 1999-2006 sugerează că, distribuția egală a ofertei inter-anuale prin completarea sau utilizarea n stocurilor de cereale, media consumului de cereale în stare măcinată per capita pe termen lung a, a corespuns estimărilor pentru a. 2006 de 143 kg pe an<sup>5</sup>.

<sup>5</sup> Sursă: Biroul Național de Statistică.

În mod proporțional, utilizarea ofertei nete de cereale pentru perioada 1999-2006, se prezintă estimativ în felul următor:

Pierderi	15%
Semințe	10%
Stocurile circulante ale gospodăriilor casnice	3%
Furajele pentru șeptel	35%
Consumul uman	37%

Bilanțul sumar al producției alimentare pentru a. 2007 este prezentat mai jos, cu estimările pentru a. 2007.

Bilanțurile naționale ale producției alimentare constituie o modalitate sintetică de a estima impactul unei deficiențe în producție asupra necesităților de importuri comerciale, ceea ce ar însemna că livrările agregate interne de cereale este re-adus un nivel corespunzător consumului istoric per capita. În acest caz, deficiența în producția autohtonă, dacă ținem cont de necesitățile mai mici ale unui sector zootehnic redus, constituie circa 737000 tone. Deși Moldova are, în ansamblu, mijloace ample de a satisface această cerere, mai este clar și faptul că un număr de familii mai sărace și cele mai vulnerabile grupuri sociale nu vor fi în stare să aibă acces la această ofertă agregată (mai ales în timpul creșterii prețurilor la alimentele de bază) dacă puterea lor de cumpărare nu va fi sporită prin programe sociale, subsidii sau alte forme de asistență.

Tendința consumului de cereale măcinate per capita pe termen lung și Sondajul privind veniturile gospodăriilor casnice și a consumului de produse alimentare în 2006 indică un consum mediu de cereale și produse derivate per capita de 392.5 grame/persoană/zi, echivalentul a 143.2 kg/per capita/an. Acesta se folosește pentru a stabili nivelul-țintă de utilizare umană (nemăcinat) la 787100 de tone. Pentru a rămâne la acest nivel al consumului mediu, Moldova ar trebui să importe aproximativ 737000 tone de cereale în 2007, pornind de la premisa că stocurile gospodăriilor casnice vor fi epuizate totalmente la sfârșitul anului.

**Tabela 4: Bilanț sumar pe a. 2007 ('000 tone)**

<b>Producția de cereale, brut</b>	<b>835.2</b>
Pierderi (%)	153.5
<b>Necesități de semințe, total</b>	<b>181.6</b>
Stocuri publice	50.0
<b>Furaj pentru șeptel</b>	<b>500.0</b>
Importuri comerciale, net	737.0
<b>Utilizare umană, total (nemăcinat)</b>	<b>787.1</b>

## **7. SECURITATEA ALIMENTARĂ A GOSPODĂRIILOR CASNICE ȘI ALIMENTAREA**

Circa 60% din populație trăiește în mediul rural (BNS 2007). Agricultură este sectorul dominat al angajărilor în muncă (Tabelul 5). Din moment ce în țările vecine, prețul la cereale este considerabil mai mic decât în Moldova, importurile cauzate de producția locală joasă pot, în esență, reduce prețul cerealelor pe piață. Aceasta ar avantaja locuitorii din mediul urban care contează doar pe cumpărăturile de la piață. Seceta are efect mult mai dăunător asupra populației rurale care contează pe producția proprie a celei mai mari părți din producția de cereale și legume.

**Tabela 5: Categoriile de angajați, 2005**

<b>Categoriile de angajați</b>	<b>'000 persoane</b>
Agricultura	537
Industria	159
Comerț cu amănuntul	183
Administrația publică	244
Altele	196

Sursă: BNS 2007.

### **7.1 Venituri și cheltuieli**

Sărăcia este răspândită pe larg (Tabelul 6 de mai jos), având în vedere că anul trecut rata națională a sărăciei, de până la secetă, era de 27% și că în zonele rurale depășea 42% (BM 2006). În timp ce locuitorii din mediul urban înregistrau o creștere a veniturilor și rata sărăciei era în descreștere, sărăcia s-a agravat în rândurile fermierilor și pensionarilor din mediul rural (BM 2006). Cea mai mare parte a cheltuielilor unui om

sărac țin de procurarea alimentelor.. Chintila inferioară cheltuie aproximativ 77% din cheltuielile de consum pe produse alimentare și băuturi ne-alcoolice (Anuarul Statistic, 2006).

**Tabela 6: Ratele sărăciei în puncte procentuale**

Activitatea economică	2005
Fermieri	48
Munca agricolă	51
Munca ne-agricolă	31
Auto-angajați	17
Pensionari	35

Sursă: Date actualizate cu privire la sărăcie, 2006, Banca Mondială.

Remitențele joacă un rol major în economia națională. Aproximativ 1/4 din populația economic activă a Moldovei se află peste hotare (IOM 2007). Numărul migranților a crescut de la 100 mii în 1999 la peste 400 mii în 2004 (Sondajul Forței de Muncă, Biroul Național de Statistică). Un studiu efectuat în a. 2006 de către Kiel Institute (IOM/SICA) a dezvăluit o creștere lineară a numărului migranților începând cu a. 1999. Cu toate acestea, studiul a scos în evidență următoarele:

- Remitențele medii pe gospodăriile casnice erau mai mari decât media, adică sunt multe gospodării casnice cu remitențe modeste și un număr mult mai mic cu remitențe relativ mari.
- Media a fost relativ înaltă din cauza unor remitențe foarte înalte raportate de câteva gospodării casnice în Chișinău.
- Nivelurile remitențelor depind foarte mult de țara în care lucrează un migrant. Acestea sunt cele mai înalte pentru migranții care lucrează în Europa și cele mai joase pentru migranții care muncesc în Rusia sau Ucraina.
- Din rândul migranților în Rusia și Ucraina, 77% (în sectorul de construcții) și 64% (alte sectoare decât cel al construcțiilor) provin din mediul rural.

Acest fapt sugerează că migranții din gospodăriile casnice rurale remit cele mai mici sume de bani. Acesta este în conformitate cu ratele sărăciei (42% din mediul rural). Studiile din a. 2004 arată că numai 3% din remitențe au ajuns la cea mai săracă chintilă (BM 2006). Același studiu a concluzionat că 'nici transferurile publice și nici remitențelele private nu ajung la grupurile sociale relativ sărace în sume suficiente de a compensa pierderile de venituri din alte surse, în particular în agricultură'. De aceea este important de menționat că, deși cifrele remitențelor la nivel național sunt mari, interpretarea lor ca un venit netsolid pentru familiile sărace din mediul rural ar putea fi înșelătoare.

Colapsul producției de subzistență este evident din cauza creșterii prețului la legume pe piețele locale. Prețurile la roșii, cartofi ceapă au crescut de peste 2 ori din anul trecut.. Prețurile la morcov și varză au crescut din cauza unor factori mai mari.

În satele care au acces la gaz natural, un indicator substituent al bunăstării gospodăriilor casnice ar putea fi capacitatea de a+și permite costurile mari pentru conectarea la gaz. De asemenea, producția de subzistență a fost mai bună în gospodăriile cu izvoare/fântâni proprii. De aceea, prezența unei fântâni proprii poate fi considerată ca un contribuitor potențial al securității alimentare. Însă, o fântână putea fi săpată cu mulți ani în urmă, și prezența acesteia nu indică numai că veniturile curente ale gospodăriilor casnice sunt mari.

## 7.2 Alimentarea

Dietele populației rurale constituie din câteva produse de bază (grâu), legume, carne ocazional, și fructe sezonier. La micul dejun se consumă ceai cu pâine, brânza și miere. Mesele se constituie din supe, pâine și mămăligă (porumb și brânză amestecată fie cu pește sau carne). Ocazional, dintre băuturi poate fi vinul, în deosebi de pe viile proprii. La nivel național, circa 8% din copiii de vârstă de până la 5 ani au puțină stopare în creștere<sup>6</sup> și 4% suferă de malnutriție acută, adică sunt slăbiți<sup>7</sup> (BNS 2005). Circa 4% din copii suferă de deficiență de greutate. Conform Sondajului Demografic și al Sănătății din a. 2005, 40% din gospodăriile casnice consumă sare iodată ne-adekvat (<15 ppm). Situația este și mai gravă în zonele rurale (51%). 1 % din femei suferă de deficiență de vitamina A și 28% din femei din Moldova au un anumit nivel de anemie (Tabela 7). Femeile care trăiesc în zona rurală și cele cu 4 sau mai mulți copii sunt presdispuse mai mult

<sup>6</sup> Un copil de vârstă între -2 și -3 SD se consideră cu încetinire în creștere moderată.

<sup>7</sup> Un copil cu -2 SD de la mediana de referință a greutății și înălțimii se consideră slăbit.

spre anemia decât altele. Femeile cu aceste caracteristici de fond beneficiază cel mai mult de programele de suplimentare cu fier.

**Tabela 7: Procentajul copiilor și femeilor cu anemia**

Categoria de vârstă	Anemie ușoară (10.0 – 11.9 g/dl)	Anemie moderată (7.0 – 9.9 g/dl)
Copii (6-59 luni)	22	10
Femei	23	4

Sursă: BNS 2005.

### 7.3 Grupurile vulnerabile

Era comunistă a definit grupurile specifice drept vulnerabile. Acestea cuprindeau pensionarii, invalizii (țintiți la pat), șomerii, familiile numeroase și copiii cu un părinte. Sărăcia nu era un criteriu. Această abordare se analizează actualmente la Ministerul Protecției Sociale care plănuiește să introducă o clasificare a vulnerabilității prin luarea în considerație a sărăciei. Guvernul acordă îndemnizații persoanelor vulnerabile. După cum este evident din Tabela 8, aceste îndemnizații sunt mici și nu pot suține aceste familii peste iarnă. Pierderea roadei, a grădinaritului de bucătărie și a șeptelului necesită o creștere a îndemnizațiilor guvernamentale pentru grupurile vulnerabile.

**Tabela 8: Grupurile vulnerabile conform definiției Ministerului Protecției Sociale**

Grupuri de vulnerabili	Numărul de persoane	Îndemnizații de la Guvern (13 Lei = 1 \$)
Pensionarii	614 000	550 lei/month
Invalizii	169 000	300 lei/month
Șomerii	72 000	400 lei/lună; până la 6 luni
Familiile numeroase /familiile cu un părinte	59 000	Îndemnizație plus subsidie pentru servicii comunale

Sursă: Ministerul Protecției Sociale.

Plus la aceasta, alimentația pentru copii și grupurile vulnerabile ar fi o formă utilă de asistență pentru susținerea acestor familii peste iarnă și pentru prevenirea malnutriției. Impactul secetei a creat vulnerabilitatea proprie. Zonele rurale, cu abitat bazat pe agricultură și nivele înalte de agricultură de subsistență, sunt mai vulnerabile decât zonele urbane. Micul fermier din zona rurală este deosebit de vulnerabil față de impactul secetei. Există o suprapunere considerabilă între micii fermieri și aceste grupuri clasificate tradițional (Tabela 8 cu privire la grupurile vulnerabile). Un mic fermier poate fi cotelat ca un pensionar. De asemenea, micii proprietari de pământ deseori dau în arendă pământul asociațiilor și SRL-urilor care prelucrează pământul colectiv și plătesc proprietarului din contul producției obținute și a volumului vânzărilor. În cazul secetei, aceste produse nu au rodit și mulți fermieri nu li s-a dat nici producție nici compensații bănești. Asigurarea roadei este aproape de ne-auzit în comunitățile de fermieri din Moldova. Susținerea prin sistemele de credit și asigurări ar fi esențial pentru realizarea scopurilor pe termen mediu și lung și ar constitui o parte a strategiei de susținere complexă a sectorului agrar. O parte considerabilă a acestor arendași poate constitui grupurile considerate tradițional vulnerabile.

Seceta a redus atât cererea de forțe de muncă în gospodării cât și în afara lor. Familiile care contează pe munca ocazională au pierdut o sursă majoră din sursele de viață. Atare munci de regulă sunt oferite de către persoanele înstărite care nu se încadrează în categoria de pensionari, de vârstnici sau de alte categorii de grupuri vulnerabile. Aceștea sunt prea tineri pentru a se califica nevoiași de asistență de la Cantinele Sociale și prea adulți pentru alimentarea școlară. Acest grup necesită oportunități de muncă pentru a compensa pierderea de surse de venit/angajării, în deosebi în perioada de iarnă când costurile pentru încălzire sunt foarte înalte și sunt predispoziții puternice de a tăia pădurile pentru încălzire.

## 8. NECESITĂȚILE DE ASISTENȚĂ ȘI OPTIUNILE DE RĂSPUNS

Seceta severă din a. 2007 a avut impacte imediate și pe termen lung asupra populației și economiei. Opțiunile de răspuns cuprind câteva măsuri de atenuare imediate și pe termen mediu.

### 8.1 Măsuri imediate

Măsurile imediate preconizează asigurarea ca populația cea mai vulnerabilă să aibă acces la produse alimentare suficiente și alte necesități în timpul celor 4-5 luni de iarnă. Plus la aceasta, unii fermieri ar trebui ajutați cu semințe de cereale de iarnă și alte intrări de producție pentru a face posibil semănatul de toamnă

și ar mai trebui eforturi pentru a păstra șeptelul rămas în gospodăriile casnice. Unele din măsurile propuse imediat se discută mai jos:

- i. **Asistența cu privire la semințe pentru semănatul de toamnă:** Este foarte important de crescut grâu și orz de toamnă de sămânță, precum și alți factori de producție agricoli, necesari pentru a permite fermierilor să sãmene în luna octombrie. FAO împreună cu alte agenții ale ONU în Moldova depun toate eforturile de a furniza o parte din deficitul de semințe fermierilor înainte de terminarea sezonului de semănat (15 octombrie). Reprezentanța Permanentă a ONU în Moldova, împreună cu Echipa de Gestionare a Crizei cauzate de Secetă și alți donatori, coordonează eforturile pentru a ajuta fermierilor în cel mai scurt timp posibil. FAO va acorda asistență tehnică pentru aceasta ca să asigure fermierilor eligibili să primească semințele respective și alți factori de producție, fără a compromite puritatea genetică a plantelor și diversitatea țării. Reprezentanța Permanentă a ONU și alți donatori deja au mobilizat unele resurse pentru a acoperi cele mai urgente necesități pentru livrarea semințelor de toamnă. A fost pregătit un proiect de urgență pentru a direcționa un volum total de 90 000 de tone de grâu și orz fermierilor și circa 300 contracte cu producătorii de semințe în scopul multiplicării semințelor. Proiectul intenționează să importe 4 000 de tone de grâu de sămânță și 4 500 tone de sămânță de orz. Soiurile specifice care vor fi importate în Moldova deja au fost testate în Moldova pe parcursul a mai multor ani cu rezultate satisfăcătoare. Plus la aceasta, semințele de grâu în valoare de 1 milion \$ vor fi produse în țară, în baza contractelor cu circa 300 producători de semințe, care nu au pierdut roada din cauza secetei integral. Aceasta va consolida sistemul autohton incipient, dar important, de multiplicare a semințelor. Costul total al proiectului este estimat la aproximativ 7.2 milioane \$.
- ii. **Furnizarea urgentă a furajelor pentru iarnă:** Asigurarea securității alimentare pentru anii viitori necesită salvarea șeptelului, printre alte active de producție. Lunile de iarnă sunt destul de ne-productive și majoritatea gospodăriilor casnice depind de concentrate, fîn, lucernă uscată și alte rămășițe de plante. Anul acesta majoritatea gospodăriilor casnice vor depinde doar de concentrate, ceea ce este inaccesibil pentru multe gospodării casnice din cauza lipsei puterii de cumpărare. Furajele vor trebui furnizate între lunile octombrie-decembrie pentru a permite fermierilor să hrănească animalele la iarnă. A fost elaborat un proiect de document menit să vizeze circa 120 cei mai vulnerabili beneficiari în raioanele cele mai grav afectate, cu un cost total de 275 000\$. Pachetul de asistență include concentrate furajere compuse, orz și lucernă. FAO va ajuta Guvernului Moldovei la implementarea acestui proiect. Mărimea proiectului nu reflectă nevoile ci mai mult grantul propus de un donator specific. De aceea, sunt necesare fonduri mult mai mari pentru a satisface necesitățile urgente de semințe pentru evitarea ulterioară a pierderii de șeptel prețios în timpul iernii care vine.
- iii. **Cantinele sociale:** Seceta a micșorat sursele normale de venituri și alimentare a familiilor vulnerabile. Acordarea unei mese calde în timpul zilei ar susține necesitățile nutritive ale acestor oameni și ar ajuta la diminuarea pierderii ulterioare a activelor de producție. Primăriile primesc fonduri de la Ministerul Protecției Sociale pentru a gestiona aceste cantine. Școlile sãtești sunt echipate pentru a pregăti și servi mesele. Administrația Publică Locală recomandă folosirea acestor facilități la Cantinele Sociale. Acestea au încălzire, plasate în locuri centrale și bine cunoscute pentru localnici. Primăria are listele familiilor care se califică drept grupuri vulnerabile. Aceste liste sunt pregătite de către lucrătorii sociali de la Ministerul Protecției Sociale. Acesta este un program de auto-vizare. De oportunitate se vor folosi doar persoanele care simt că au nevoie de asistență. (Persoanelor țintite la pat, lucrătorii sociali le vor aduce hrana la domiciliu). Cantinele sociale constituie un mecanism deja stabilit în Moldova rurală și acestea sunt acceptate pe larg printre persoanele în etate și pensionari. Alimentarea ar trebui să constituie din o masă cu două feluri (felul I și felul II). Guvernul, cu asistență internațională, ar trebui să asigure ca hrana să fie disponibilă în vânzare la piețele raionale și ca autorităților locale să li se acorde fondurile necesare pentru pregătirea hrănilor. Listele grupurilor vulnerabile se mențin bine. Însă, persoanele cu siguranță alimentară, care au devenit vulnerabili din cauza secetei și nu se încadrează ca fiind tradițional vulnerabili, nu vor putea primi aceste facilități.

Populația	Persoane
Populație în total	3 580 000
Populație rurală	2 310 000
Total vulnerabili de la MPS	900 000
Total vulnerabili în rural 2/3 din total	600 000

**Scenariul 1: Vizarea parțială**  
10% ale populației rurale

**Scenariul 2: Vizarea totală**  
25% a populației rurale

	= 40% din populația vulnerabilă 20 zile pe lună	= 100% ale populației vulnerabile 30 zile pe lună
Grupul vizat	230 000	600 000
Luni	6	6
Mese pe lună	20	30
Cereale în gms/masă	300	300
Food în kgs/person/month	1 380 000	5 400 000
Food în tone for 6 months	8 280	32 400

- iv. **Alimentarea școlară:** Seceta a cauzat pierdere de venituri ale Administrației Publice Locale. Acest fapt a periclitat, și în multe cazuri a încetat, programele de alimentare școlară în sate. Mesele zilnice erau pentru acești copii sursa majoră de alimentare și susținea capacitățile de a învăța. O dată cu pierderea veniturilor și roadei, familiile nu sunt în stare să mențină calitatea și cantitatea rației alimentare astfel sporind rolul alimentației școlare. Menținerea prânzurilor școlare (clasele 1-4), și extinderea pentru a include grădinițele și copiii de clasele a 5-9 ar fi o susținere directă a securității alimentare a gospodăriilor casnice. Școlile rurale sunt echipate pentru a pregăti și servi mesele pentru copii. Acestea au încălzire, plasate în locuri centrale și copiii sunt disponibili în timpul săptămânii. De aceea, programul ar trebui să fie condus în timpul zilelor de școală. Trebuie căutate alternative adecvate pentru sărbătorile de iarnă, când rezervele de alimente de casă pot fi pe sfârșite. Hrana ar trebui să constituie mese din 2 feluri acceptate local (felul I și felul II). Guvernul, în comun cu asistența internațională, ar trebui să asigure ca produsele alimentare să fie disponibile pentru a fi procurate pe piețele raionale și ca autoritățile publice locale să aibă resurse financiare pentru a le procura.

Populația	Persoane
Populație total	3 580 000
Copiii în vârstă de 0-14	646 000
Copii din mediul rural (2/3 din total)	431 000

	Scenariul 1: vizare parțială Jumate de grupă = 50% din sate 20 de zile pe lună timp de 4 luni	Scenariul 2: vizare totală Vîrstă între 0-14 ani = 100% din copii din rural 20 zile pe lună
Grupul vizat	215 000	431 000
Luni	4	6
Mese pe lună	20	20
Cereale în gms/masă	150	150
Alimentare în kg/persoană/lună	645 000	1 293 000
Alimentare în tone pe toate lunile	2 580	7 758

- v. **Programele de lucrări publice:** Autoritățile raionale ar trebui să prepare lucrări publice pentru angajarea forței de muncă ne-angajate sau angajate sub necesități din mediul rural. Grupul vizat ale acestor programe sunt persoanele apte de muncă, muncitori ocazionali din mediul rural în limitele de vârstă de 20 și 50 de ani care nu au pământ și nu au de lucru. Este nevoie de prudență în timpul implementării acestor programe. Lucrările publice din era sovietică au lăstat impresii proaste pentru muncile în care statul cerea eforturi și oferea compensații mici sau chiar deloc. Nivelele de remunerare ar trebui comunicate bine și plătite la timp. Programele vor avea un element al auto-vizării mai ales în timpul iernilor reci când numai cei nevoiași de a lucra ar putea accepta. Numerele actuale de șomeri și angajați sub nivelul posibilităților sunt greu de obținut. De aceea este binevenit adoptarea mecanismului de auto-vizare. Însă, oamenii cu securitate alimentară adecvată pot semna pentru a obține bani suplimentari. Pentru a evita aceste situații, salariul ar trebui stabilit mai jos de normal. Pentru a evita duplicarea, membrii grupurilor vulnerabile eligibili pentru altă asistență nu ar trebui să se semneze pentru aceste programe.

Populația	Persoane
-----------	----------

Populație total	3 580 000
Populație rurală	2 310 000
Vârste 20-59	1 516 000
Vârste populație rurală 20-59 (2/3 din total)	1 010 000

	<b>Scenariul 1: Vizarea parțială</b> Cifrele de până la secetă = 22 000 persoane	<b>Scenariul 2: Vizare totală</b> Impactul secetei: șomerii x 2 =44 000 persoane
Grupa vizată	22 000	44 000
Lunile	2	2
Salarii pe lună (Lei)	500	500
Salarii totale pe persoană	1 000	1 000
Total salarii pe întreaga grupă	22 000 000	44 000 000
Intrări pentru lucrările publice	5 500 000	11 000 000

- vi. **Creșterea indemnizațiilor sociale a grupurilor vulnerabile:** Indemnizațiile curente ale Guvernului (Tabela 8) nu sunt în stare să satisfacă nevoile cauzate de pierderile din cauza secetei. În condiții normale, cea mai mică chintilă cheltuie peste ¼ din totalul cheltuielilor pe hrană. Pierderea veniturilor, creșterea prețurilor în bunuri alimentare și creșterea costurilor pentru utilități pe parcursul iernii necesită indemnizații mai mari fără de care familiile vulnerabile nu ar fi în stare să satisfacă necesitățile alimentare. Mecanismul de acordare a indemnizațiilor sociale este bine înrădăcinat și ar putea servi drept mecanism util pentru susținerea grupurilor vulnerabile.

## 8.2 Măsuri pe termen mediu

Măsurile pe termen mediu au scopul de a consolida capacitățile gospodăriilor casnice în asigurarea securității lor alimentare pe bază permanentă. Misiunea a luat în considerație 4 intervenții de bază, legate de agricultură, pentru a fi inițiate în viitorul apropiat, pe când alte măsuri pe termen lung se discută mai jos. Concepturile propuse mai jos pentru intervenții vor necesita a fi pregătite în țară prin delegarea misiunilor de pregătire a proiectelor de asistență tehnică în viitorul apropiat.

- i. **Irigarea cu picurători pentru grădinăritul de bucătărie:** Grădinăritul de bucatărie constituie cel mai important factor în asigurarea securității alimentare a gospodăriilor casnice rurale, drept o sursă de alimentare și venituri prin vânzarea de legume pe piețele locale. Majoritatea gospodăriilor casnice rurale au o grădină mică de bucătărie și în unele raioane, grădinăritul de bucătărie este decretat prin lege. Legumele sezoniere sunt plantate pe loturi foarte mici de pământ, factorul care mai limitează posibilitățile acestora fiind irigația, deoarece grădinile de bucătărie sunt irigate manual folosind apa din fântânile vecine. De pe o fracțiune din loturile de grădini de bucătărie se cultivă cel mult 2 roade. Când e secetă cum a fost anul acesta, crește considerabil nevoia de apă pentru plante și face producția de legume foarte problematică. Proiectul intenționează să sporească controlul gospodăriilor casnice asupra apei și să sporească suprafețele de terenuri plantate cu legume precum și să intensifice producția, inclusiv introducerea legumelor extra-sezoniere pentru comercializare și consum propriu. Proiectul intenționează să utilizeze apa freatică în volum foarte limitat, mult mai puțin de nivelele de re-încărcare, prin folosirea pompelor mici electrice și sistemele locale de irigație cu picurători pentru gospodăriile casnice individuale. Mărimea maximă a grădinilor de bucătărie pe o gospodărie casnică nu va depăși 0.2 ha pentru a asigura că nu se încălcă ecologia suprafețelor vizate, și anume asigurarea ca extragerea apei nu depășește nivelele de re-încărcare. Estimările preliminare arată că o investiție de aproximativ 1 600\$ va fi suficient pentru a permite gospodăriilor casnice rurale să îmbunătățească securitatea lor alimentară prin grădinăritul de bucătărie. Proiectul își pune drept scop să asigure investiția inițială a gospodăriilor casnice eligibile prin credite preferențiale sau fără dobânzi, care pot fi rambursate pe parcursul a 2-3 ani. Proiectul la fel va include extinderea serviciilor de îmbunătățire a eficienței folosirii apei și a abilităților de creștere a legumelor.



- ii. **Sistemul de multiplicare a semințelor:** Securitatea alimentară națională în Moldova, ca și în multe alte țări, este direct legată de securitatea semințelor. Pietrele de temelie a securității naționale a semințelor constituie delimitarea clară a rolurilor și responsabilităților atât în sectorul public cât și în cel privat cu capacități adecvate de a gestiona diverse elemente ale programului de aprovizionare cu semințe, care include dezvoltarea soiurilor, producția de semințe, controlul calității semințelor, distribuirea semințelor și comercializarea. Guvernul Moldovei a făcut un progres considerabil în stabilirea unui sistem eficient de producere și multiplicare a semințelor. Însă, mai există unele impedimente, inclusiv o legislație adecvată cu privire la semințe, prielnică pentru a constitui instrument de gestionare și de încurajare pentru participarea sectorului privat, capacitatea de a produce cantitatea adecvată a semințelor *pre-basic*, de bază și comerciale în paralel cu cererea anuală de semințe, absența facilităților de stocare sigură a semințelor și a unui mecanism echipat în mod adecvat pentru controlul calității semințelor. Secetele repetate au făcut sectorul de cultivare a semințelor mai vulnerabil și seceta acestui an a fost o preîntâmpinare serioasă cu privire la o eventuală perturbație a echilibrului ecologic în țară cu severe consecințe și pe termen lung. A mai scos în vileag și slăbiciunile aparente ale sistemului actual de plantare a semințelor, în particular vulnerabilitatea acestuia în condițiile de lipsă a unor facilități de bază dar importante, cum ar fi sistemele de irigare limitate pentru stocul valoros de încolțire și a necesității de a stabili un sistem credibil de transmisie a semințelor pentru semințele din generația timpurie. De aceea, este necesar de a ajuta guvernul Republicii Moldova în căutările sale de a stabili un sistem eficient de producere și multiplicare a semințelor cu scopul de a realiza un sistem totalmente privat de producere a semințelor.
- iii. **Sistemul informațional pentru securitatea alimentară și primele semnale:** Moldova generează un volum enorm de date atât la nivelele național cât și sub-național. Din păcate, majoritatea datelor la nivel local este standardizată și multe din aceste date nu părăsesc hotarele raioanelor. Semnalizarea timpurie, acțiunile prompte și politicile adecvate necesită un sistem informațional eficient atât la nivel național cât și sub-național. Proiectul propus are scop de a standardiza colectarea datelor prin eșantionare adecvată, analiză de date și distribuirea datelor la nivel național cu instituțiile interesate, dezvoltarea capacităților în analiza datelor pentru analiza securității alimentare și formularea politicii și strategiei. Un component al proiectului va include dezvoltarea capacităților în elaborarea și pregătirea proiectelor investiționale de dezvoltare a agriculturii și zonelor rurale, pe care Misiunea le-a dezvoltat a fi destul de slabe în cadrul Ministerului Agriculturii. Un component ulterior al proiectului va mai include stabilirea unui sistem informațional al pieței.
- iv. **Dezvoltarea creșterii de păsări pentru securitatea alimentară a gospodăriilor casnice:** Numărul de păsări a crescut de la peste 14 milioane în a. 2001 până la circa 22.5 milioane în a. 2006. Se așteaptă o descreștere a numărului până la circa 17 milioane către sfârșitul a. 2007, deoarece carnea de pasăre se înlocuiește anul acesta prin carne de vită și porc. Producția de carne de pasăre la fel a crescut considerabil, de la ceva peste 27 000 de tone în a. 2001 până la circa 49 000 tone în a. 2007. Piața internă de carne de pasăre este mare și în creștere continuă. În a. 2006 vânzările înregistrate de carne de pasăre a fost estimată la circa 32 000 tone, mai mult de 53% din care a fost importată. Nivelul dezvoltării gospodăriilor casnice în sensul creșterii păsărilor asigură venituri considerabile gospodăriilor casnice rurale, precum și o sursă bună de nutriție. În multe sate, femeile sunt lăsate să aibă grijă de copii, pe când bărbații apti de muncă pleacă peste hotare în căutare de muncă. Femeile, în cea mai mare parte mame tinere, sau bunci, au foarte puține oportunități de a obține careva cîștiguri. Sistemul de creștere a păsărilor în gospodăriile casnice, care cere puține abilități și investiții, este o sursă bună de supliment a gospodăriilor casnice cu venituri și hrană. Proiectul propus va introduce un sistem de creștere a păsărilor bazat pe bio-securitate cu extinderea serviciilor de vaccinare, determinarea timpurie a maladiilor la păsări și pregătirea nutrețului folosind resursele disponibile la nivel local.

### 8.3 Măsurile pe termen lung

- i. **Strategie durabilă pentru sectorul agrar:** O strategie durabilă pentru sectorul agrar, inclusiv practici adecvate de fermieri, de altoire a plantelor și folosire eficientă a bazei resurselor naturale, inclusiv a apei, trebuie să fie finalizată în baza studiilor și analizelor sectoriale existente, și puse în acțiune. Marea provocare va consta în realizarea unui echilibru dintre necesitatea de diversificare, management al riscului și miza pe tehnicile de management al resurselor al managementului de resurse cu constrîngeri curente asupra piețelor de produse de înaltă valoare. Schemele de irigare de mari proporții, de exemplu, nu par a fi un răspuns solid la creșterea frecvenței perioadelor de uscăciune și secete. Asistența tehnică va fi obținută de la FAO și la fel poate fi așteptată din partea altor agenții donatoare interesate.
- ii. **Finanțarea agriculturii:** Sectorul financiar este capitalizat din greu și de regulă foarte profitabil, dar se concentrează pe comerț, construcții, servicii și credite de consum. Agricultură este percepută ca un

domeniu de mare risc, și de aceea creditele în acest sector sunt foarte limitate și foarte scumpe (vezi, de ex., Raportul Băncii Mondiale 2006). Însă, orice fel de creștere din sectorul agrar în viitor cere ca toate SRL-urile, asociații de fermieri și persoane fizice să aibă acces la credit mai puțin împovărat. Cele mai promițătoare eforturi, care vor fi încurajate în viitor, și asigurate împotriva unui risc rezonabil, combină analiza întreprinderilor de fermierit, instruirea micilor antreprenori din rural, și creditării pe termen mediu. În privința micilor proprietari de pământ, capitalizarea fondului de credite gestionat de Federația Națională a Fermierilor, cu asistența tehnică a ACSA, ar putea fi crescută prin contribuțiile donatorilor. În orice caz, fondul de creditare va trebui asigurat (cel puțin parțial) contra eventualelor pierderi cauzate de cataclisme naturale.

- iii. **Asigurarea în agricultură:** Asigurarea agricolă, în diversele ei forme, ar trebui să devină o parte din cadrul strategiei managementului riscului în sectorul cultivării pământului, de rând cu o combinație mai potrivită și mai variată a semănturilor și o utilizare mai eficientă a apei precum și a altor resurse. Trebuie dezvoltată o asigurare agricolă mai bună și mai răspândită, incluzând și asigurarea indexată la starea timpului. Acest fapt ar reduce riscul creditării și astfel ar micșora și costul împrumutului. Combinată în modul adecvat cu sectorul financiar, asigurarea ar oferi și mijloacele întru compensarea populației pentru pierderile cauzate de dezastre, micșorând povara impusă pe toate segmentele economiei. FAO, alte instituții (Banca Mondială, FIM) și agențiile donatorilor și-au exprimat cu promptitudine acordul de a veni în ajutorul Guvernului cu orice asistență tehnică în domeniul dat.

**ANEXA 1****Suprafața, producția medie și producția totală a principalelor culturi, 2004-2007**

Cultura	Regiunea	Suprafața plantată '000 ha				Producția medie tone/ha				Producția '000 tone				Declin în decursul 2004- 2006 (%)
		2007	2006	2005	2004	2007	2006	2005	2004	2007	2006	2005	2004	
Grâu	Centru	79	65	91	75	1.2	2.2	2.8	2.6	98	140	258	198	51
	Nord	112	123	160	109	1.7	2.4	2.8	2.5	185	300	449	276	46
	Sud	114	103	151	104	1.6	2.0	2.3	3.1	181	208	343	319	38
sub-total p/u Grâu		305	290	402	287	1.5	2.2	2.6	2.8	464	648	1 050	793	44
Porumb	Centru	180	97	93	122	0.7	2.9	5.5	2.6	118	282	510	314	68
	Nord	153	133	160	233	0.6	3.3	3.0	3.2	89	441	486	744	84
	Sud	161	229	203	230	0.4	2.6	2.4	2.4	70	600	497	552	87
sub-total p/u Porumb		494	459	456	585	0.6	2.9	3.3	2.8	276	1 322	1 492	1 610	81
Orz	Centru	27	20	23	122	0.7	2.5	1.9	0.4	19	50	43	50	61
	Nord	37	35	38	123	0.6	1.6	1.8	0.6	24	56	68	80	65
	Sud	62	54	57	309	0.7	3.0	1.8	0.5	43	160	102	142	68
sub-total p/u Orz		126	109	119	554	0.7	2.4	1.8	0.5	86	266	214	272	66
Floarea-soarelui	Centru	70	59	59	62	0.9	2	1	1	64	115	71	74	27
	Nord	91	128	126	122	1.6	1	1	1	142	182	163	170	17
	Sud	73	100	91	87	0.5	1	1	1	38	117	95	90	62
sub-total p/u floarea soarelui		235	287	276	271	1.0	1	1	1	244	414	330	334	32
Sfeclă de zahar	Centru	6	9	7	7	14.6	19	27	25	90	167	186	182	49
	Nord	25	32	27	27	17.8	27	28	27	452	880	758	719	42
	Sud	1	2	0	0	18.3	30	10	22	10	48	3	10	49
sub-total p/u sfeclă de zahar		32	42	34	35	17.2	26	28	26	552	1 094	947	910	44
Legume	Centru	15	17	3	3	7.9	12	18	17	118	194	60	43	19
	Nord	16	18	5	4	6.6	10	19	16	104	176	88	64	5
	Sud	7	8	10	8	6.3	13	17	22	44	100	169	173	70
sub-total p/u legume		38	42	18	14	7.0	11	18	20	265	470	317	280	26
Struguri	Centru	54	44	46	45	2.6	3	3	5	139	126	138	240	17
	Nord	1	1	1	1	2.4	2	2	2	2	2	2	3	10
	Sud	85	94	93	92	2.6	3	4	5	217	320	367	442	42
sub-total p/u struguri		140	139	140	138	2.6	3	4	5	358	448	507	685	35

**Frecvența și severitatea relativă a evenimentelor ce țin de secetă**

Anul	Primăvara		Vara		Toamna	
	Suprafața afectată (%)	Tipul secetei	Suprafața afectată (%)	Tipul secetei	Suprafața afectată (%)	Tipul secetei
1946	100	catastrofală	33	extremă	-	-
1963	40	extremă	7	locală	93	catastrofală
1967	60	catastrofală	40	extremă	93	catastrofală
1982	60	catastrofală	-	-	93	catastrofală
1986	100	catastrofală	13	mare	100	catastrofală
1990	7	locală	67	catastrofală	60	catastrofală
1992	27	mare	60	catastrofală	40	extremă
1994	87	catastrofală	40	extremă	100	catastrofală
1996	68	catastrofală	49	extremă	44	extremă
2000	75	catastrofală	55	catastrofală	49	extremă
2003	86	catastrofală	61	catastrofală	26	foarte mare
2007	75	catastrofală	80	catastrofală	-	-

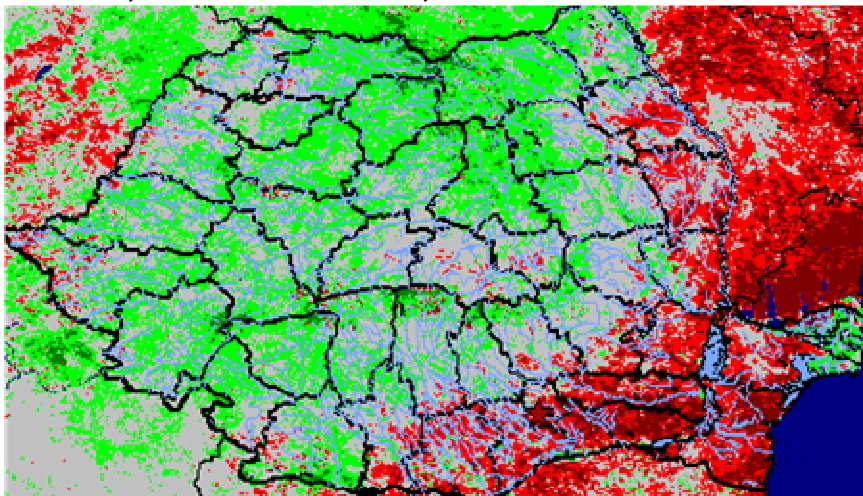
Sursa: V. Cazac, Director, Serviciul Hidrometeorologic al Moldovei, 2007.

**ANEXA 3****Necesitățile în detaliu de semințe pentru 2007/08 și costul culturilor afectate de secetă în Moldova**

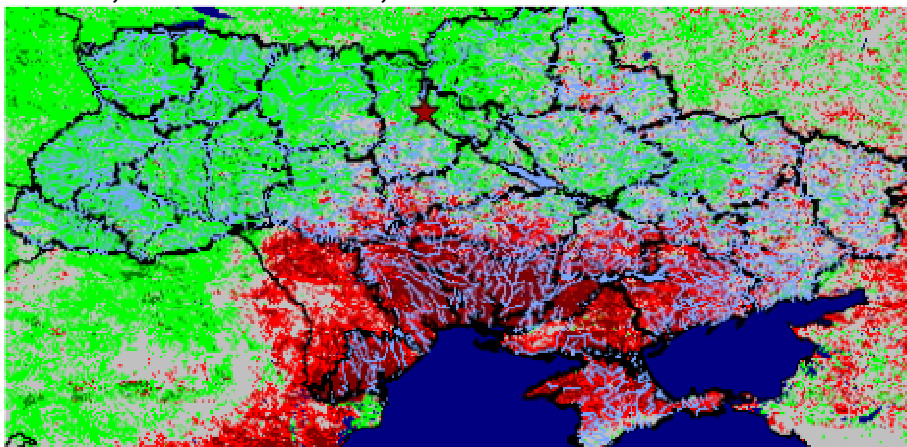
Cultura	Suprafața totală (a)	Necesitatea totală de semințe per an (tone)	Necesitățile de semințe		Cost total (dolari SUA) 5.4 lei/kg sau 450\$ SUA per tonă
			Cantitatea disponibilă (tone)	Cantitatea adițională ce este necesară (tone)	
Grâu de toamnă	420 000	105 000			
• Inițial		39			240 000
• De bază		281			825 000
• Certificat I		2 025			911 250
• Certificat II		14 583			6 562 350
• Semințe comerciale			70 532	4 002	1 600 800
Orz	50 000	10 977	10 380	597	295 000
Rapiță de toamnă	60 000	300	100	200	1 237 600
Mazăre	40 000	12 000	1 650	10 350	7 258 000
Orz de primăvară	45 000	9 000	2 100	6 900	3 415 800
Floarea soarelui	181 000	905	2 238	0	0
Porumb	492 100	11 200	2 115	9 085	7 645 800
Soia	55 000	6 000	1 400	4 600	3 719 500
Cartoful	4 500	13 500	13 500		

**ANEXA 4**

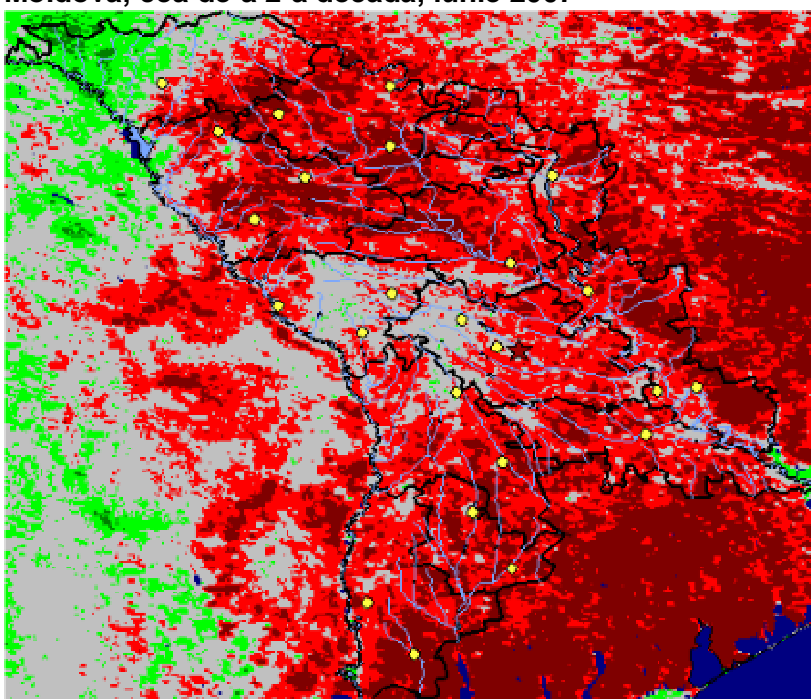
**România, cea de-a 2-a decadă, iunie 2007**



**Ucraina, cea de-a 2-a decadă, iunie 2007**



**Moldova, cea de-a 2-a decadă, iunie 2007**



**ANEXA 5****Profilul proiectului: Cantine sociale****Analiza situației**

Seceta a diminuat sursele obișnuite de venit și alimentare pentru familiile vulnerabile. Oferirea unei mese calde pe parcursul zilei ar veni în sprijinul menținerii normelor nutritive pentru persoanele în cauză și ar contribui și la micșorarea pierderii de mai departe a bunurilor productive.

**Implementarea**

Primăria primește resurse financiare de la Ministerul Protecției Sociale pentru a asigura activitatea unor astfel de cantine. Școlile din sate sunt echipate pentru a pregăti și a servi mese calde pentru copii. Administrația publică locală recomandă utilizarea acestor încăperi în calitate de Cantine Sociale. Încăperile sunt încălzite, plasate în centrele localităților și bine cunoscute de localnici.

**Grupul Țintă**

Primăria dispune de listele familiilor care se califică drept Grupuri Vulnerabile. Aceste liste sunt pregătite de lucrătorii sociali din cadrul Ministerului Protecției Sociale.

<b>Populația</b>		<b>Persoane</b>
Populația totală		3 580 000
Populația rurală		2 310 000
Numărul total de persoane vulnerabile	De la MPS	900 000
Numărul de persoane vulnerabile în localitățile rurale	2/3 din total	600 000

	<b>Scenariul 1: Cuprindere parțială</b> 10% din populația rurală = 40% din populația vulnerabilă 20 de zile pe lună	<b>Scenariul 2: Cuprindere deplină</b> 25% din populația rurală = 100% din populația vulnerabilă 30 zile pe lună
Grupul țintă	230 000	600 000
Luni	6	6
Mese pe lună	20	30
Cereale în gm/masă	300	300
Hrană în kg/persoană/lună	1 380 000	5 400 000
Hrană în tone pentru 6 luni	8 280	32 400

**Riscuri și presupuneri**

Acesta este un program de auto-direcționare. Doar numai persoanele care simt că au nevoie de asistență vor beneficia de această oportunitate. Cantina socială reprezintă un mecanism creat în Moldova rurală și acceptarea acestuia este destul de răspândită printre pensionari și persoane în etate. Hrana propusă trebuie să conțină cele două feluri de mâncare acceptate în mod tradițional (supa și felul doi). Se presupune că alimentele pentru mesele date vor fi disponibile pentru procurare la piețele raionale. Pentru persoanele mai nevoiașe, mesele vor fi deservite la domiciliu de către lucrătorii sociali. Perioada de iarnă ar putea influența unele persoane în ceea ce privește drumul zilnic spre cantină, chiar dacă necesitate de a obține hrană ar persista.

**Eroare de incluziune/excluziune**

Listele grupului de persoane vulnerabile sunt bine menținute prin prisma unei abordări de auto-direcționare în cadrul acestor familii. Totuși, acest proiect abordează securitatea alimentară doar pentru persoanele care în mod tradițional se califică drept vulnerabile și nu pentru cele care au devenit vulnerabile din cauză secetei. Primăriile ajustează listele la zi și ar putea include și astfel de cazuri.

## ANEXA 6

### Profilul proiectului: Alimentarea școlară

#### Analiza situației

Seceta a cauzat pierderi de venit pentru autoritățile administrației publice locale. Acest fapt a pus în primejdie și de multe ori chiar a stopat programele de alimentare școlară în sate. Masa zilnică pentru acești copii servea drept o sursă majoră de nutriție, fiind drept bază pentru capacitățile de studiere. Din cauza pierderilor de venituri și pierderii roadei, familiile nu pot menține calitatea și cantitatea rației alimentare. Întru sprijinirea securității alimentare pentru gospodării, ar fi benefic să se mențină prânzurile pentru clasele 1-4, extinzând grupul țintă pentru a include și copiii din grădinițe precum și cei din clasele 5-9.

#### Implementarea

Școlile din sate sunt echipate pentru a pregăti și servi mese calde pentru copii. Administrația publică locală recomandă de a utiliza aceste încăperi drept Cantine Sociale. Încăperile sunt încălzite, plasate în centrele localităților, iar copiii sunt disponibil pe parcursul zilelor săptămânii.

#### Grupul Țintă

Sprijinirea oferirii de mese calde în școli pentru clasele 1-4. Extinderea pentru clasele 5-9. Incluziunea copiilor din grădinițe.

<b>Populația</b>	<b>Persoane</b>
Populația totală	3 580 000
Copii de vârstă 0-14	646 000
Copii din localitățile rurale (2/3 din total)	431 000

	<b>Scenariul 1: Cuprindere parțială</b> Jumătate de grup = 50 procente din sate 20 de zile pe lună în decurs de 4 luni	<b>Scenariul 2: Cuprindere totală</b> vârsta 0-14ani = 100% de copii din sate 20 de zile pe lună
Grupul țintă	215 000	431 000
Luni	4	6
Mese per lună	20	20
Cereale în gm/masă	150	150
Hrană în kg/persoană/lună	645 000	1 293 000
Hrană în tone pentru toate lunile	2 580	7 758

#### Riscuri și presupuneri

Programul se va derula pe parcursul zilelor de școală. Vacanța de iarnă, când rezervele de produse alimentare ar putea ajunge la nivelul minim, este exclusă. Se presupune că toți copiii de vârstă școlară frecventează școala. Hrana ar trebui să conțină cele două feluri de mâncare acceptate în mod tradițional (supa și felul doi). Se presupune că produsele alimentare vor fi disponibile pentru procurare la piețele raionale.

#### Eroare de incluziune /excluziune

Sunt incluși toți copiii ce merg la școală. Alimentarea selectivă în cadrul unei școli creează probleme. Ar fi mai prudent de a selecta satele în baza severității impactului secetei în localitatea dată. Pruncii și copiii de vârstă de până la grădiniță sunt incluși în calculări. Copiii care nu pot merge la școală din cauza bolii sau din cauza unor necesități speciale vor fi excluși.



**ANEXA 7****Profilul proiectului: Munci publice****Analiza situației**

Seceta a cauzat roade eșuate. Acest fapt a redus necesitățile de brațe de muncă atât în cadrul gospodăriilor țărănești precum și în afara acestora. Familiile ce se bazează pe munca de ocazie au pierdut sursa principală de trai. Prestarea unor astfel de munci vine de obicei din partea persoanelor apte de muncă care nu se califică ca pensionari, persoane în etate sau alte grupuri vulnerabile. Aceștia sunt prea tineri pentru a deveni eligibili pentru Cantina Socială și prea bătrâni pentru a fi cuprinși de alimentarea școlară. Acest grup necesită noi oportunități de muncă pentru a face față pierderilor locurilor de muncă, mai ales pe parcursul perioadei de iarnă când costurile pentru încălzire sunt mari și imboldul de a tăia pădurile pentru lemne este maxim.

**Implementarea**

Autoritățile raionale ar trebui să pregătească programe de munci publice pentru a ocupa persoanele șomere sau cele sub-ocupate disponibile în cadrul localităților rurale.

**Grupul țintă**

Persoane apte de muncă, muncitori de ocazie în localitățile rurale cuprinși între vârsta de 20 și 50 de ani care nu dispun nici de pământ și nici de loc de muncă.

<b>Populația</b>	<b>Persoane</b>
Populația totală	3 580 000
Populația rurală	2 310 000
Vârsta 20-59	1 516 000
Populați rurală de vârsta 20-59 (2/3 din total)	1 010 000

Populația rurală șomeră Rural între 25-49 2.2 procente\*\*

Șomerii rurale (înainte de secetă) 22 220

\*\*Sursa: Tabel 3.1.3, Anuarul Statistic, 2006.

	<b>Scenariul 1: Cuprindere parțială</b> Cifre de până la secetă = 22 000 persoane	<b>Scenariul 2: Cuprindere totală</b> Impactul secetei: Șomaj x 2 =44 000 persoane
Grupul țintă	22 000	44 000
Luni	2	2
Salarii pe lună (Lei)	500	500
Salariu total per persoană	1 000	1 000
Salariu total per întreg grup	22 000 000	44 000 000
Aporturi pentru munci publice	5 500 000	11 000 000

**Riscuri și presupuneri**

Programele muncilor publice din era sovietică au lăsat impresii proaste, deoarece Statul solicita efectuarea unor lucrări dar în schimb oferea compensații mici sau chiar nici-o compensație. Nivelele de remunerare ar trebui să fie bine comunicate și plătite la timp. Există un element de auto-direcționare, anume în decursul perioadei reci din timpul iernii, atunci când doar cei care necesită să lucreze vor accepta. Se presupune că produsele alimentare vor fi disponibile pentru procurare la piețele raionale. Este foarte dificil să obții numărul real de persoane ocupate și șomere. Astfel abordarea de auto-direcționare este de folos.

**Eroarea de incluziune/excluziune**

Persoanele cu un nivel adecvat de securitate alimentară ar putea accepta așa ceva pentru a obține resurse financiare adăugătoare. Pentru a evita acest scenariu, salariu este fixat cu mult sub nivelul normal fiind de

1 500 lei pe lună. Membrii grupurilor vulnerabile care sunt eligibili pentru alte tipuri de asistență nu ar trebui să se înscrie la astfel de programe.

**ANEXA 8****Bibliografie**

- o “Instrumentul politicii europene de vecinătate și parteneriat: Republica Moldova”, Documentul strategic de țară (2007-2013), UE/CE.
- o “Bunăstarea și efectele distribuționale ale tarifelor pentru energie sporesc: Moldova”, de Robert Gillingham și Moataz El Said, Fondul Monetar Internațional (aprilie 2007).
- o “Profilul de Țară 2007: Moldova”, Unitatea de informații Economist.
- o “Extinderea emiterii de împrumuturi pentru agricultură și agro-business în Moldova” de Janet Buresh și Ion Tornea, pregătit pentru ADP & USAID Misiunea Moldova (mai 2007).
- o “Exportul Moldovei – legume și fructe”, Sistemul de informații de piață, ACSA.
- o “Stimulând sectorul agricol de valoare înaltă pentru a spori veniturile și ocuparea rurală”, Proiectul de dezvoltare agro-business (ADP).
- o “Rapoarte de țară: Moldova” (mai 2007, iulie 2007, august 2007), Unitatea de informații Economist
- o “Reforma funciară în Moldova: Cât de viabile sunt gospodăriile țărănești care apar?” – Document de discuție Nr. 28 (2000) de Martin Petrick, Institutul de Dezvoltare Agricolă în Europa Centrală și de Est (IAMO).
- o “Comunicare din partea Comisiei către Consiliul și Parlamentul European despre fortificarea politicii europene de vecinătate”, Documentul de lucru al personalului comisiei – Raportul de Progrese pentru PEN: Moldova (COM 2006, 726 final), (29 noiembrie 2006), Comisia comunităților europene.
- o “Producerea de semințe de grâu”, Versiunea preliminară a documentului pregătire de Ivan Sikora, Seminarul de instruire cu privire la Managementului riscului de dezastru în sectorul agricol (Chișinău, Moldova, 20-22 iunie 2007).
- o Planul de acțiune UE/Moldova (iulie 2007).
- o “Statistica cu privire la producere culturilor, 2004-2007”, Biroul Național de Statistică al Republicii Moldova.
- o “Comerțul extern al Republicii Moldova” – Anuarul statistici 1999, Departamentul de Statistică și Sociologie al Republicii Moldova (2001).
- o “Note cu privire la politica agricolă: Pământul agricol – Moldova”, Banca Mondială (versiunea finală, 1 decembrie 2005).
- o “Note cu privire la politica agricolă: Piețele agricole – Moldova”, Banca Mondială (versiunea finală, 1 decembrie 2005).
- o “Note cu privire la politica agricolă: cheltuielile publice pentru dezvoltarea agricolă – Moldova”, Banca Mondială (iunie 2006).
- o “A doua revizuire din cadrul aranjamentului de trei ani sub egida facilitării creșterii economice și reducerii sărăciei și solicitarea de derogare de la nerespectarea criteriului realizat – Moldova”, Fondul Monetar Internațional (Raportul de Țară FMI Nr. 07/275, august 2007).
- o “Creditul de sprijine a reducerii sărăciei propus pentru Republic Moldova”, Banca Mondială (Raport Nr. 37358-MD, 20 septembrie 2006).
- o “FAO Raportul preliminar de evaluare a sărăciei – Moldova” (iulie 2007).
- o “Raportul de Progres cu privire la Strategia de asistență pentru țară pentru Republica Moldova pentru perioada AF05-AF08”, Banca Mondială (Raport Nr. 37316-MD, 25 septembrie 2006).
- o “Productivitatea rurală în Moldova – managementul vulnerabilității naturale”, Banca Mondială (23 mai 2007).
- o “O existență primejdioasă: administrarea primejdiilor pentru modul de trai natural în Moldova rurală”, Banca Mondială (februarie 2007).
- o “Aspectele de alinare a hazardului de inundare, înămolire și secetă” – Raportul cu privire la ingineria resurselor de apă– Moldova” de Michael J. Sandoz, Banca Mondială/FAO (mai 2006).
- o “Studiul cu privire la managementul hazardului natural: aspectele de management funciar – Moldova” de Eric Smaling (martie 2006).
- o “ Studiul cu privire la managementul hazardului: Raportul hidrometeorologic – Moldova, Versiunea 1.1” de George Pankiewicz (25 martie 2006).
- o OIM 2007. Explorarea legăturii dintre comunitățile moldovenilor de peste hotare și Moldova
- o OIM/SICA 2006. Moldova: Migrația și remitențele, Institutul din Kiel pentru economie globală
- o DHS 2005. Cercetarea demografică și a sănătății, Republica Moldova
- o Anuarul Statistic al Republicii Moldova 2006
- o BNS 2007. Moldova în cifre 2007
- o BM 2006. Actualizarea sărăciei Moldovei. Raport Nr. 35618-MD, Banca Mondială