	منظمة الأغذية والزراعة للأمم المتحدة	联合国 粮食及 农业组织	Food and Agriculture Organization of the United Nations	Organisation des Nations Unies pour l'alimentation et l'agriculture	Продовольствен ная и сельскохозяйств енная организация Объединенных Наций	Organización de las Naciones Unidas para la Alimentación y la Agricultura
---	--	--------------------	---	---	---	--

CONSEIL

Cent quarante-troisième session

Rome, 28 novembre – 2 décembre 2011

État des contributions courantes et des arriérés au 21 novembre 2011

Résumé

Le présent document résume la situation des contributions au Programme ordinaire au 21 novembre 2011, faisant apparaître les montants recouvrés au titre des contributions ordinaires et des arriérés de contributions, comme suit:

- **Annexe A** – Tableau récapitulatif des contributions au Programme ordinaire, au 21 novembre 2011
- **Annexe B** - Contributions au Programme ordinaire, situation au 21 novembre 2011
- **Annexe C** - États Membres redevables d'arriérés de contributions, au 21 novembre 2011
- **Annexe D** - Arriérés intégralement versés pendant l'année civile 2011, au 21 novembre 2011
- **Annexe E** - Arriérés partiellement versés pendant l'année civile 2011, au 21 novembre 2011
- **Annexe F** - États Membres n'ayant effectué aucun versement en 2011 en règlement des arriérés dont ils sont redevables, au 21 novembre 2011
- **Annexe G** - États membres risquant de perdre leur droit de vote, au 21 novembre 2011
- **Annexe H** - Calendrier des versements des 15 principaux bailleurs de fonds
- **Annexe I** - Contributions au Programme ordinaire des 25 principaux bailleurs de fonds, au 21 novembre 2011

Pour toute question de fond sur ce document, veuillez vous adresser à:

M. Nicholas Nelson

Chargé de la Division des Finances

Tél: +3906 5705 6040

Le tirage du présent document est limité pour réduire au maximum l'impact des méthodes de travail de la FAO sur l'environnement et contribuer à la neutralité climatique. Les délégués et observateurs sont priés d'apporter leur exemplaire personnel en séance et de ne pas demander de copies supplémentaires.

La plupart des documents de réunion de la FAO sont disponibles sur l'Internet, à l'adresse www.fao.org

Annexe A

Tableau récapitulatif des contributions au Programme ordinaire ^{a b}

	Monnaie	2011	2010 (aux fins de comparaison)
1. Montants restant dus au 1^{er} janvier			
Contributions courantes ^c	USD	218 223 500,00	218 223 500,00
	EUR	208 837 000,00	208 837 000,00
Arriérés de contributions ^d	USD	32 209 521,86	35 727 661,54
	EUR	14 228 516,15	21 972 524,79
Total	USD	250 433 021,86	253 951 161,54
	EUR	223 065 516,15	230 809 524,79
2. Montants recouvrés du 1^{er} janvier au 21 novembre			
Contributions courantes	USD	194 790 256,16	159 161 573,27
	EUR	154 177 197,36	154 946 229,70
Arriérés de contributions	USD	17 274 538,37	21 294 717,88
	EUR	11 926 219,17	19 285 856,12
Arriérés à verser par tranches lors d'années à venir	USD	3 818 593,24	-
	EUR	353 271,39	-
Total	USD	215 883 387,77	180 456 291,15
	EUR	166 456 687,92	174 232 085,82
3. Montants non acquittés au 21 novembre			
Contributions courantes	USD	23 433 243,84	59 061 926,73
	EUR	54 659 802,64	53 890 770,30
Arriérés de contributions	USD	14 934 983,49	14 432 943,66
	EUR	2 302 296,98	2 686 668,67
Total	USD	38 368 227,33	73 494 870,39
	EUR	56 962 099,62	56 577 438,97
4. Arriérés à verser par tranches lors d'années à venir			
	USD	2 746 312,02	7 559 541,33
	EUR	2 805,24	407 245,28
Total des montants restant dus	USD	41 114 539,35	81 054 411,72
	EUR	56 964 904,86	56 984 684,25

a) Tous les détails concernant les montants recouvrés du 1^{er} janvier 2011 au 21 novembre 2011 figurent à l'Annexe B.

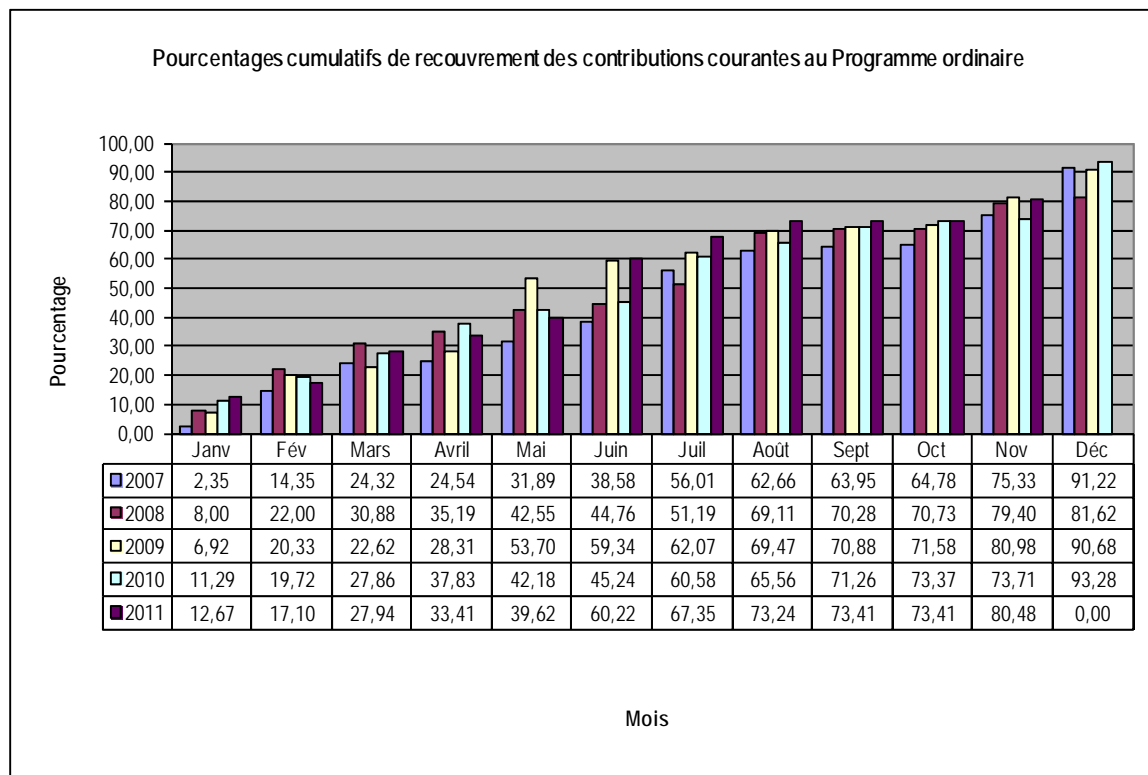
b) Les arriérés de contributions incluent les montants qui seront réglés par tranches sur autorisation de la Conférence.

c) Dont 3 900 000 USD dans le cadre du Fonds de péréquation des impôts au titre de 2010 et 3 900 000 USD au titre de 2011.

d) Les arriérés de contributions au 1^{er} janvier incluent le report du solde calculé à la fin de l'année précédente ainsi que les tranches de règlement des arriérés dues au 1^{er} janvier, auxquels on a retranché tous les paiements échelonnés approuvés par la Conférence ainsi que les contributions des nouveaux Membres, le cas échéant.

Contributions courantes

1. Les statistiques ci-après indiquent les pourcentages cumulatifs de recouvrement des contributions courantes au cours des cinq dernières années.



Les chiffres concernant les montants recouverts sont obtenus en additionnant les montants reçus en USD et en EUR. Tous les chiffres indiqués sont calculés au dernier jour du mois, sauf pour novembre 2011 (calculs arrêtés le 21 novembre 2011).

2. La situation au 21 novembre des contributions des États Membres, pour 2011 et les cinq années précédentes, était la suivante:

Nombre d'États Membres ayant versé (ou pas) leur contribution

	2011 USD	2011 EUR	2010 USD	2010 EUR	2009 USD	2009 EUR	2008 USD	2008 EUR	2007 USD	2007 EUR	2006 USD	2006 EUR
Contributions intégralement versées	145	130	135	128	144	132	137	126	138	125	122	100
Contributions partiellement versées	6	17	8	20	5	15	10	8	8	13	13	22
Aucun paiement	40	44	48	43	42	44	44	57	42	50	53	66
Total	<u>191</u>	<u>191</u>	<u>191</u>	<u>191</u>	<u>191</u>	<u>191</u>	<u>191</u>	<u>191</u>	<u>188</u>	<u>188</u>	<u>188</u>	<u>188</u>

Arriérés de contributions

3. On trouvera ci-après la situation au 21 novembre 2011 des arriérés de contributions des États Membres:

Nombre d'États Membres ayant des arriérés

Arriérés au 1^{er} janvier 2011	76	
Arriérés intégralement versés (<i>Annexe D</i>)		36
Arriérés partiellement versés (<i>Annexe E</i>)		22
Aucun paiement (<i>Annexe F</i>)		18
Arriérés au 21 novembre 2011 (<i>Annexe C</i>)	40	

Informations complémentaires sur les arriérés dus au 21 novembre 2011

- Le total des arriérés au 21 novembre 2011 s'élevait à 14 934 983,49 USD et 2 302 296,98 EUR (*Annexe B/Annexe C*) soit 3,50 pour cent des contributions courantes.
- Trois États Membres étaient redevables d'arriérés de plus d'1 million d'USD (*Annexe C*).
- Les arriérés de plus d'1 million d'USD représentaient 66,30 pour cent du total des arriérés dus.
- Onze États Membres avaient accumulé des arriérés tels qu'ils risquaient de perdre leur droit de vote en vertu de l'Article III.4 de l'Acte constitutif (*Annexe G*).
- Au 21 novembre 2011, 40 États Membres au total étaient redevables d'arriérés, contre 44 à la même date en 2010.

Contributions au Programme ordinaire
Situation au 21 novembre 2011

États Membres	Montants recus: ¹		Arriérés de contributions				Total des montants restant dus	
	Montants reçus à ce jour ²		Au titre de contributions de 2011		Arriérés de 2010 et des années précédentes			
	USD	EUR	USD	EUR	USD	EUR	USD	EUR
Afghanistan	2,143.24	2,088.37	-	-	-	-	-	-
Afrique du Sud	625,824.62	609,804.04	-	-	-	-	-	-
Albanie	12,859.41	12,530.22	-	-	-	-	-	-
Algérie	184,318.21	179,599.82	-	-	-	-	-	-
Allemagne	18,472,542.47	17,999,661.03	-	-	-	-	-	-
Andorre	17,145.88	16,706.96	17,145.88	16,706.96	-	-	17,145.88	16,706.96
Angola	6,429.71	6,265.11	-	-	-	-	-	-
Antigua-et-Barbuda	12,962.47	-	4,286.47	4,176.74	318,426.75	29,223.78	322,713.22	33,400.52
Arabie saoudite	1,611,712.72	1,570,454.24	-	-	-	-	-	-
Argentine	700,837.85	682,896.99	-	-	-	-	-	-
Arménie	79,287.00	4,176.74	-	-	-	-	-	-
Australie	3,849,250.06	3,750,712.52	-	-	-	-	-	-
Autriche	1,909,622.39	2,113,835.81	-	-	-	-	-	-
Azerbaïdjan	136,398.43	10,441.85	-	-	-	-	-	-
Bahamas	34,291.76	33,413.92	-	-	-	-	-	-
Bahreïn	70,726.76	68,916.21	-	-	-	-	-	-
Bangladesh	21,432.35	20,883.70	-	-	-	-	-	-
Barbade	19,289.12	18,795.33	-	-	-	-	-	-
Bélarus	42,864.70	41,767.40	-	-	-	-	-	-
Belgique	2,374,704.38	2,313,913.96	-	-	-	-	-	-
Belize	2,143.23	2,088.37	-	-	-	-	-	-
Bénin	2,143.23	2,088.37	-	-	-	-	-	-
Bhoutan	2,143.23	2,088.37	-	-	-	-	-	-
Bolivie (État plurinational de)	38,735.76	23,670.87	-	12,530.22	-	-	-	12,530.22
Bosnie-Herzégovine	12,859.41	12,530.22	-	-	-	-	-	-
Botswana	30,005.29	29,237.18	-	-	-	-	-	-
Brésil	1,886,046.80	1,837,765.60	-	-	-	-	-	-
Bulgarie	43,389.80	37,135.50	42,864.70	41,767.40	42,864.70	41,767.40	85,729.40	83,534.80
Burkina Faso	4,286.47	4,176.74	-	-	-	-	-	-
Burundi	2,143.23	2,088.37	-	-	-	-	-	-
Cambodge	2,143.23	2,088.37	-	-	-	-	-	-
Cameroun	23,038.79	26,723.85	-	10,794.95	-	-	-	10,794.95
Canada	6,412,559.12	6,248,403.04	-	-	-	-	-	-
Cap-Vert	145.71	-	1,997.52	2,088.37	-	-	1,997.52	2,088.37
Chili	347,204.07	338,315.94	-	-	-	-	-	-
Chine	5,743,869.80	5,596,831.60	-	-	-	-	-	-
Chypre	94,302.34	91,888.28	-	-	-	-	-	-
Colombie	227,182.91	214,948.03	-	6,419.19	-	-	-	6,419.19
Comores	-	-	2,143.23	2,088.37	281,344.35	12,826.65	283,487.58	14,915.02
Congo	2,143.23	2,088.37	-	-	-	-	-	-
Costa Rica	50,117.70	72,085.53	68,583.52	66,827.84	-	234,178.83	68,583.52	301,006.67
Côte d'Ivoire	77,052.95	98,979.86	576.11	-	-	-	576.11	-
Croatie	107,161.75	104,418.50	-	-	-	-	-	-

Contributions au Programme ordinaire
Situation au 21 novembre 2011

États Membres	Montants recus: ¹		Arriérés de contributions				Total des montants restant dus	
	Montants reçus à ce jour ²		Au titre de contributions de 2011		Arriérés de 2010 et des années précédentes			
	USD	EUR	USD	EUR	USD	EUR	USD	EUR
Cuba	109,832.11	35,839.23	115,734.69	112,771.98	115,734.69	177,903.88	231,469.38	290,675.86
Danemark	1,592,423.61	1,551,658.91	-	-	-	-	-	-
Djibouti	-	-	2,143.23	2,088.37	4,338.98	3,683.54	6,482.21	5,771.91
Dominique	-	-	2,143.24	2,088.37	2,143.23	2,088.37	4,286.47	4,176.74
Égypte	190,747.92	185,864.93	-	-	-	-	-	-
El Salvador	42,864.70	41,356.90	-	410.50	-	-	-	410.50
Émirats arabes unis	651,543.44	634,864.48	-	-	-	-	-	-
Équateur	45,007.94	-	-	4,266.57	-	-	-	4,266.57
Érythrée	2,143.24	2,088.37	-	-	-	-	-	-
Espagne	6,393,270.01	6,229,607.71	-	-	-	-	-	-
Estonie	34,291.76	33,413.92	-	-	-	-	-	-
États-Unis d'Amérique	45,946,053.00	9,188,828.00	15,315,351.00	45,944,140.00	1,826,227.00	-	17,141,578.00	45,944,140.00
Éthiopie	6,429.71	6,265.11	-	-	-	-	-	-
Ex-République yougoslave de Macédoine	-	-	10,716.18	10,441.85	10,716.18	10,441.85	21,432.36	20,883.70
Fédération de Russie	2,584,741.41	2,518,574.22	-	-	-	-	-	-
Fidji	6,429.71	6,265.11	-	-	-	-	-	-
Finlande	1,215,214.25	1,184,105.79	-	-	-	-	-	-
France	13,570,964.02	13,223,558.84	-	-	-	-	-	-
Gabon	17,145.88	23,411.11	-	-	-	-	-	-
Gambie	2,143.24	2,088.37	-	-	-	-	-	-
Géorgie	128,162.02	6,265.11	-	-	-	-	-	-
Ghana	17,145.88	9,437.69	-	-	-	-	-	-
Grèce	1,283,797.77	1,250,933.63	-	-	-	-	-	-
Grenade	-	200.00	2,143.24	2,088.37	4,312.72	3,745.14	6,455.96	5,833.51
Guatemala	-	101,271.14	68,583.52	66,827.84	68,583.52	63,712.81	137,167.04	130,540.65
Guinée	-	-	2,143.24	2,088.37	2,143.23	2,570.43	4,286.47	4,658.80
Guinée-Bissau	-	-	2,143.24	2,088.37	109,054.97	12,826.65	111,198.21	14,915.02
Guinée équatoriale	-	-	4,286.47	4,176.74	11,528.26	2,152.77	15,814.73	6,329.51
Guyana	-	3,188.25	2,143.24	2,088.37	-	1,839.67	2,143.24	3,928.04
Haïti	4,286.47	4,176.74	-	-	-	-	-	-
Honduras	10,716.18	11,114.13	-	747.21	-	-	-	747.21
Hongrie	525,092.58	511,650.65	-	-	-	-	-	-
Îles Cook	4,286.47	3,945.13	-	-	-	-	-	-
Îles Marshall	2,143.24	-	-	2,088.37	-	673.47	-	2,761.84
Îles Salomon	2,143.24	2,088.37	-	-	-	-	-	-
Inde	968,742.22	943,943.24	-	-	-	-	-	-
Indonésie	347,204.07	338,315.94	-	-	-	-	-	-
Iran (République islamique d')	387,925.54	486,428.73	387,925.54	269,561.21	-	-	387,925.54	269,561.21
Iraq	4,398,354.27	403,738.73	-	31,325.55	-	-	-	31,325.55
Irlande	958,026.05	933,501.39	-	-	-	-	-	-
Islande	79,299.70	77,269.69	-	-	-	-	-	-
Israël	902,301.94	879,203.77	-	-	-	-	-	-
Italie	10,939,071.44	10,810,814.46	-	92,018.75	-	-	-	92,018.75

Contributions au Programme ordinaire
Situation au 21 novembre 2011

États Membres	Montants recus: ¹		Arriérés de contributions				Total des montants restant dus	
	Montants reçus à ce jour ²		Au titre de contributions de 2011		Arriérés de 2010 et des années précédentes			
	USD	EUR	USD	EUR	USD	EUR	USD	EUR
Jamahiriyah arabe libyenne	206,018.23	-	132,880.57	129,478.94	134,908.49	34,307.50	267,789.06	163,786.44
Jamaïque	21,432.35	20,883.70	-	-	-	-	-	-
Japon	35,804,883.91	34,888,309.22	-	-	-	-	-	-
Jordanie	25,718.82	25,060.44	-	-	-	-	-	-
Kazakhstan	62,153.82	60,466.49	-	96.24	-	-	-	96.24
Kenya	21,432.35	11,643.97	-	9,239.73	-	-	-	9,239.73
Kirghizistan	2,143.24	2,528.37	-	-	870,801.26	1,392.40	870,801.26	1,392.40
Kiribati	-	2,088.37	2,143.24	-	3,530.62	-	5,673.86	-
Koweït	392,212.01	382,171.71	-	-	-	-	-	-
Lesotho	2,143.24	2,088.37	-	-	-	-	-	-
Lettonie	38,578.23	37,590.66	-	-	-	-	-	-
Liban	72,869.99	71,004.58	-	-	-	-	-	-
Libéria	106,959.61	2,088.37	2,143.24	2,088.37	165,837.25	10,738.28	167,980.49	12,826.65
Lituanie	66,440.29	64,739.47	-	-	-	-	-	-
Luxembourg	184,318.21	179,599.82	-	-	-	-	-	-
Madagascar	4,286.47	11,942.87	-	-	-	-	-	-
Malaisie	409,357.89	398,878.67	-	-	-	-	-	-
Malawi	4,286.43	4,176.30	-	-	-	-	-	-
Maldives	2,143.24	2,088.37	-	-	-	-	-	-
Mali	2,143.24	2,088.37	-	-	-	-	-	-
Malte	36,427.99	35,502.29	36,435.00	35,416.33	-	-	36,435.00	35,416.33
Maroc	90,015.87	87,711.54	-	-	-	-	-	-
Maurice	23,575.59	22,972.07	-	-	-	-	-	-
Mauritanie	2,237.18	2,146.87	-	-	-	-	-	-
Mexique	4,860,856.98	4,736,423.16	-	-	-	-	-	-
Micronésie (États fédérés de)	-	-	2,143.24	2,088.37	-	5,204.93	2,143.24	7,293.30
Moldova (République de)	112,143.24	2,088.37	-	-	-	-	-	-
Monaco	6,429.71	6,265.11	-	-	-	-	-	-
Mongolie	2,143.24	2,088.37	-	-	-	-	-	-
Monténégro	4,152.70	2,088.37	-	-	-	-	-	-
Mozambique	2,143.24	2,088.37	-	-	-	-	-	-
Myanmar	10,716.18	10,441.85	-	-	-	-	-	-
Namibie	12,859.41	12,530.22	-	-	-	-	-	-
Nauru	1,868.24	8,881.51	2,143.24	2,088.37	521.16	3,945.14	2,664.40	6,033.51
Népal	6,429.71	6,265.11	-	6,265.11	-	-	-	6,265.11
Nicaragua	19,016.21	21,640.51	-	-	-	-	-	-
Niger	-	-	2,143.24	2,088.37	3,347.46	3,945.14	5,490.70	6,033.51
Nigéria	102,101.23	94,055.53	774.05	6,186.23	-	-	774.05	6,186.23
Nioué	-	3,341.85	2,143.24	-	2,142.83	-	4,286.07	-
Norvège	1,684,582.71	1,641,458.82	-	-	-	-	-	-
Nouvelle-Zélande	550,811.40	536,711.09	-	-	-	-	-	-
Oman	156,456.16	152,451.01	-	-	-	-	-	-
Ouganda	19,367.89	12,712.00	-	-	-	-	-	-
Ouzbékistan	17,145.88	16,706.96	17,145.88	16,706.96	7,386.42	9,920.07	24,532.30	26,627.03

Contributions au Programme ordinaire
Situation au 21 novembre 2011

États Membres	Montants recus: ¹		Arriérés de contributions				Total des montants restant dus	
	Montants reçus à ce jour ²		Au titre de contributions de 2011		Arriérés de 2010 et des années précédentes			
	USD	EUR	USD	EUR	USD	EUR	USD	EUR
Pakistan	126,450.87	102,174.12	-	123,213.83	-	128,402.92	-	251,616.75
Palaos	-	-	2,143.24	2,088.37	12,800.85	12,826.65	14,944.09	14,915.02
Panama	49,294.41	46,520.29	-	1,512.22	-	-	-	1,512.22
Papouasie-Nouvelle-Guinée	4,286.47	4,176.74	-	-	-	-	-	-
Paraguay	10,716.18	20,761.23	-	-	-	-	-	-
Pays-Bas	4,033,568.27	3,930,312.34	-	-	-	-	-	-
Pérou	726,970.66	101,535.91	-	162,892.86	-	517,187.52	-	680,080.38
Philippines	167,172.33	162,892.86	-	-	-	-	-	-
Pologne	-	480,000.00	1,080,190.44	1,052,538.48	1,080,190.44	518,098.03	2,160,380.88	1,570,636.51
Portugal	-	-	1,135,914.55	1,106,836.10	-	-	1,135,914.55	1,106,836.10
Qatar	184,318.21	179,599.82	-	-	-	-	-	-
République arabe syrienne	34,291.76	33,413.92	-	-	-	-	-	-
République bolivarienne du Venezuela	861,580.48	463,212.28	-	419,762.37	-	1,407.94	-	421,170.31
République centrafricaine	2,143.23	2,088.37	-	-	-	-	-	-
République de Corée	3,663,175.37	-	4,680,825.24	4,561,000.08	-	-	4,680,825.24	4,561,000.08
République démocratique du Congo	6,429.71	2,510.75	-	4,550.70	-	-	-	4,550.70
République démocratique populaire lao	2,143.24	2,088.37	-	-	-	-	-	-
République dominicaine	95,516.82	49,796.54	51,437.64	50,120.88	104,813.64	253,570.80	156,251.28	303,691.68
République populaire démocratique de Corée	15,002.65	14,618.59	-	-	-	-	-	-
République tchèque	604,392.27	588,920.34	-	-	-	-	-	-
République-Unie de Tanzanie	12,601.42	12,909.65	257.99	175.44	-	-	257.99	175.44
Roumanie	150,026.45	146,185.90	-	-	-	-	-	-
Royaume-Uni	14,306,093.63	13,939,869.75	-	-	-	-	-	-
Rwanda	2,143.24	2,088.37	-	-	-	-	-	-
Sainte-Lucie	-	-	2,143.24	2,088.37	817.32	1,856.77	2,960.56	3,945.14
Saint-Kitts-et-Nevis	4,286.47	2,088.37	-	-	-	-	-	-
Saint-Marin	6,429.71	6,265.11	-	-	-	-	-	-
Saint-Vincent-et-les Grenadines	2,143.24	2,088.37	-	-	-	-	-	-
Samoa	2,143.24	2,088.37	-	-	-	-	-	-
Sao Tomé-et-Principe	48,120.00	-	2,143.24	2,088.37	230,444.97	12,826.65	232,588.21	14,915.02
Sénégal	8,572.94	8,353.48	-	-	-	-	-	-
Serbie	-	-	45,007.94	43,855.77	45,007.94	-	90,015.88	43,855.77
Seychelles	4,286.47	4,176.74	-	-	14,608.45	701.31	14,608.45	701.31
Sierra Leone	4,639.15	14,915.02	-	-	-	-	-	-
Slovaquie	135,023.81	131,567.31	-	-	-	-	-	-
Slovénie	207,893.80	202,571.89	-	-	-	-	-	-
Somalie	-	-	2,143.24	2,088.37	354,468.97	12,826.65	356,612.21	14,915.02
Soudan	39,016.27	8,364.40	-	12,519.30	-	-	-	12,519.30
Sri Lanka	34,291.76	33,413.92	-	-	-	-	-	-
Suède	2,306,120.86	2,247,086.12	-	-	-	-	-	-
Suisse	2,619,033.17	2,551,988.14	-	-	-	-	-	-
Suriname	2,143.24	2,088.37	-	-	-	-	-	-
Swaziland	-	-	4,286.47	4,176.74	-	-	4,286.47	4,176.74
Tadjikistan	8,100.44	2,088.37	2,143.24	-	107,369.35	-	109,512.59	-
Tchad	2,143.23	2,088.37	-	-	-	-	-	-
Thaïlande	400,784.95	390,525.19	-	-	-	-	-	-

Contributions au Programme ordinaire
Situation au 21 novembre 2011

États Membres	Montants reçus: ¹		Arriérés de contributions				Total des montants restant dus	
	Montants reçus à ce jour ²		Au titre de contributions de 2011		Arriérés de 2010 et des années précédentes			
	USD	EUR	USD	EUR	USD	EUR	USD	EUR
Timor-Leste	4,286.47	9,658.09	-	-	-	-	-	-
Togo	2,143.23	2,088.37	2,143.24	-	-	-	2,143.24	-
Tonga	2,143.24	2,088.37	-	-	-	-	-	-
Trinité-et-Tobago	57,867.35	56,385.99	-	-	-	-	-	-
Tunisie	66,440.29	73,937.92	-	-	-	-	-	-
Turkménistan	-	-	12,859.41	12,530.22	483,307.19	62,991.80	496,166.60	75,522.02
Turquie	820,859.01	799,845.71	-	-	-	-	-	-
Tuvalu	-	-	2,143.24	2,088.37	-	-	2,143.24	2,088.37
Ukraine	71,865.39	67,020.29	96,445.58	93,976.65	109,952.30	110,511.24	206,397.88	204,487.89
Uruguay	57,868.00	-	57,866.70	56,385.99	-	-	57,866.70	56,385.99
Vanuatu	4,286.47	4,176.74	-	-	-	-	-	-
Viet Nam	51,437.64	50,120.88	-	-	-	-	-	-
Yémen	15,002.20	14,458.16	-	160.43	-	-	-	160.43
Yougoslavie	-	-	-	-	8,405,308.00	-	8,405,308.00	-
Zambie	2,143.24	2,088.37	-	-	-	-	-	-
Zimbabwe	17,145.88	4.08	-	16,702.88	-	-	-	16,702.88
Total	\$ 215,883,387.77	€ 166,456,687.92	\$ 23,433,243.84	€ 54,659,802.64	\$ 14,934,983.49	€ 2,302,296.98	\$ 38,368,227.33	€ 56,962,099.62

^{1/} Sur les montants reçus en USD, 194 790 256,16 l'ont été au titre de contributions de 2011, 17 274 538,37 au titre des arriérés et 3 818 593,24 au titre de montants à verser par tranches exigibles dans les années à venir. Sur les montants reçus en EUR, 154 177 197,36 l'ont été au titre des contributions de 2011, 11 926 219,17 au titre des arriérés et 353 271,39 au titre de montants à verser par tranches exigibles dans les années à venir.

^{2/} Sont compris le report des versements anticipés effectués les années précédentes et les versements par tranches exigibles dans les années à venir.

Arriérés réglés par tranches annuelles, sur autorisation de la Conférence - Tableau récapitulatif

États Membres	Montants reçus		Tranches				Total des montants restant dus	
			Dues en 2011		Dues les années suivantes			
	USD	EUR	USD	EUR	USD	EUR	USD	EUR
Arménie	75,000.00	-	-	-	1,203,298.10	-	1,203,298.10	-
Azerbaïdjan	125,682.25	-	-	-	251,364.50	-	251,364.50	-
Géorgie	121,732.31	-	-	-	973,858.46	-	973,858.46	-
Iraq	547,613.03	50,467.34	-	-	14,698.53	-	14,698.53	-
Moldova	110,000.00	-	-	-	244,658.63	-	244,658.63	-
Seychelles	-	-	14,608.45	701.31	58,433.80	2,805.24	73,042.25	3,506.55
Total	980,027.59	50,467.34	14,608.45	701.31	2,746,312.02	2,805.24	2,760,920.47	3,506.55

États Membres redevables d'arriérés de contributions, au 21 novembre 2011

État Membre	Arriérés de contributions restant dus					Total arriérés
	2010	2009	2008	2007	Années précédentes	
1 Pologne	\$ 1,080,190.44 € 518,098.03					\$ 1,080,190.44 € 518,098.03
2 États-Unis d'Amérique					\$ 1,826,227.00	\$ 1,826,227.00 € -
3 Yougoslavie					\$ 8,405,308.00	\$ 8,405,308.00
Arriérés supérieurs à 1 000 000 d'USD	\$ 1,080,190.44 € 518,098.03	\$ - € -	\$ - € -	\$ - € -	\$ 10,231,535.00 € -	\$ 11,311,725.44 € 518,098.03
4 Antigua-et-Barbuda	\$ 4,286.47 € 4,176.74	\$ 4,338.98 € 3,713.55	\$ 4,338.98 € 3,713.55	\$ 5,295.93 € 5,303.42	\$ 300,166.39 € 12,316.52	\$ 318,426.75 € 29,223.78
5 Comores	\$ 2,143.23 € 2,088.37	\$ 2,169.49 € 1,856.77	\$ 2,169.49 € 1,856.77	\$ 1,765.31 € 1,767.81	\$ 273,096.83 € 5,256.93	\$ 281,344.35 € 12,826.65
6 Costa Rica	€ 66,827.84	€ 51,648.00		€ 54,801.96	€ 60,901.03	€ 234,178.83
7 Cuba	\$ 115,734.69 € 112,771.98	\$ 65,131.90 € 51,437.64	\$ 52,067.76 € 44,562.60	\$ 1,308.24 € 44,562.60	\$ 50,683.74 € 63,640.98	\$ 115,734.69 € 177,903.88
8 République dominicaine	\$ 51,437.64 € 50,120.88	\$ 52,067.76 € 44,562.60	\$ 1,308.24 € 44,562.60	\$ 1,765.31 € 1,765.31	\$ 869,035.95 € 1,392.40	\$ 104,813.64 € 253,570.80
9 Kirghizistan				\$ 1,765.31 € 1,392.40	\$ 869,035.95 € 1,392.40	\$ 870,801.26 € 1,392.40
10 Pérou	€ 162,892.86	€ 144,828.45	€ 144,828.45	€ 64,637.76		€ 517,187.52
11 Somalie	\$ 2,143.23 € 2,088.37	\$ 2,169.49 € 1,856.77	\$ 2,169.49 € 1,856.77	\$ 1,765.31 € 1,767.81	\$ 346,221.45 € 5,256.93	\$ 354,468.97 € 12,826.65
12 Turkménistan	\$ 12,859.41 € 12,530.22	\$ 13,016.94 € 11,140.65	\$ 13,016.94 € 11,140.65	\$ 8,826.55 € 8,839.03	\$ 435,587.35 € 19,341.25	\$ 483,307.19 € 62,991.80
13 Ukraine	\$ 96,445.58 € 93,976.65	\$ 13,506.72 € 16,534.59				\$ 109,952.30 € 110,511.24
Arriérés situés entre 250 000 et 1 000 000 d'USD	\$ 285,050.25 € 507,473.91	\$ 87,269.38 € 341,273.28	\$ 23,003.14 € 207,958.79	\$ 19,418.41 € 200,758.77	\$ 2,224,107.97 € 155,148.80	\$ 2,638,849.15 € 1,412,613.55
14 Bulgarie	\$ 42,864.70 € 41,767.40					\$ 42,864.70 € 41,767.40
15 Djibouti		\$ 2,169.49 € 1,856.77	\$ 2,169.49 € 1,826.77			\$ 4,338.98 € 3,683.54
16 Dominique	\$ 2,143.23 € 2,088.37					\$ 2,143.23 € 2,088.37
17 Guinée équatoriale	\$ 4,286.47 € 844.81	\$ 4,338.98	\$ 2,902.81 € 1,307.96			\$ 11,528.26 € 2,152.77
18 Grenade	\$ 2,143.23 € 2,088.37	\$ 2,169.49 € 1,656.77			\$ -	\$ 4,312.72 € 3,745.14
19 Guatemala	\$ 68,583.52 € 63,712.81					\$ 68,583.52 € 63,712.81
20 Guinée	\$ 2,143.23 € 2,088.37	€ 482.06				\$ 2,143.23 € 2,570.43
21 Guinée-Bissau	\$ 2,143.23 € 2,088.37	\$ 2,169.49 € 1,856.77	\$ 2,169.49 € 1,856.77	\$ 1,765.31 € 1,767.81	\$ 100,807.45 € 5,256.93	\$ 109,054.97 € 12,826.65
22 Guyana	€ 1,839.67					€ 1,839.67
23 Kiribati				\$ 1,765.31	\$ 1,765.31	\$ 3,530.62
24 Libéria		€ 1,856.77	€ 1,856.77	€ 1,767.81	\$ 165,837.25 € 5,256.93	\$ 165,837.25 € 10,738.28
25 Jamahiriya arabe libyenne	\$ 132,880.57 € 34,307.50	\$ 2,027.92				\$ 134,908.49 € 34,307.50
26 Îles Marshall	€ 673.47					€ 673.47
27 Micronésie, États fédérés de						

États Membres redevables d'arriérés de contributions, au 21 novembre 2011

État Membre	Arriérés de contributions restant dus					Total arriérés
	2010	2009	2008	2007	Années précédentes	
28 Nauru	€ 2,088.37 \$ 521.16	€ 1,856.77	€ 1,259.79			€ 5,204.93 \$ 521.16
29 Niger	€ 2,088.37 \$ 2,143.23	€ 1,856.77 \$ 1,204.23				€ 3,945.14 \$ 3,347.46
30 Nioué	€ 2,088.37 € 2,142.83	€ 1,856.77				€ 3,945.14 \$ 2,142.83
31 Pakistan						
32 Palaos	€ 123,213.83 \$ 2,143.23	€ 5,189.09 \$ 2,169.49		\$ 2,169.49	\$ 1,765.31	€ 128,402.92 \$ 12,800.85
33 Sainte-Lucie	€ 2,088.37	€ 1,856.77 \$ 817.32	€ 1,856.77	€ 1,767.81	€ 5,256.93	€ 12,826.65 \$ 817.32
34 Sao Tomé-et-Principe	€ 1,856.77 \$ 2,143.23	€ 2,169.49 \$ 2,169.49	\$ 2,169.49	\$ 1,765.31	\$ 222,197.45	€ 1,856.77 \$ 230,444.97
35 Serbie	€ 2,088.37 \$ 45,007.94	€ 1,856.77	€ 1,856.77	€ 1,767.81	€ 5,256.93	€ 12,826.65 \$ 45,007.94
36 Seychelles	\$ 14,608.45 € 701.31					\$ 14,608.45 € 701.31
37 Tadjikistan					\$ 107,369.35	\$ 107,369.35
38 Ex-République yougoslave de Macédoine	\$ 10,716.18 € 10,441.85					\$ 10,716.18 € 10,441.85
39 Ouzbékistan	\$ 7,386.42 € 9,920.07					\$ 7,386.42 € 9,920.07
40 Venezuela, République bolivarienne du	€ 1,407.94					€ 1,407.94
Arriérés inférieurs à 250 000 USD	\$ 344,000.85 € 307,625.99	\$ 19,235.90 € 24,038.85	\$ 11,580.77 € 11,821.60	\$ 7,061.24 € 7,071.24	\$ 602,530.14 € 21,027.72	\$ 984,408.90 € 371,585.40
Total pour l'ensemble des États Membres	\$ 1,709,241.54 € 1,333,197.93	\$ 106,505.28 € 365,312.13	\$ 34,583.91 € 219,780.39	\$ 26,479.65 € 207,830.01	\$ 13,058,173.11 € 176,176.52	\$ 14,934,983.49 € 2,302,296.98

Arriérés intégralement versés pendant l'année civile 2011, au 21 novembre 2011

No	États Membres	Arriérés versés en USD	Arriérés versés en EUR
1	Andorre	\$ 17,145.88	€ 16,706.96
2	Arménie	\$ 75,000.00	€ -
3	Autriche	\$ -	€ 253,098.14
4	Azerbaïdjan	\$ 125,682.25	€ -
5	État plurinational de Bolivie	\$ 25,876.35	€ 23,670.87
6	Cameroun	\$ 3,749.67	€ 18,723.47
7	Îles Cook	\$ 2,143.23	€ 1,856.76
8	Côte d'Ivoire	\$ 58,339.94	€ 80,184.53
9	République démocratique du Congo	\$ -	€ 796.34
10	Gabon	\$ -	€ 6,704.15
11	Géorgie	\$ 121,732.31	€ -
12	Ghana	\$ 8,572.94	€ 1,084.21
13	Honduras	\$ -	€ 1,419.49
14	Iran, République islamique d'	\$ 387,925.54	€ 377,994.97
15	Iraq	\$ 547,613.03	€ 50,467.34
16	Italie	\$ -	€ 243,792.73
17	Corée, République de	\$ 3,663,175.37	€ -
18	Madagascar	\$ -	€ 7,766.13
19	Malawi	\$ 2,143.19	€ 2,087.93
20	Malte	\$ 36,427.99	€ 35,416.33
21	Mauritanie	\$ 93.94	€ 58.50
22	Moldova, République de	\$ 110,000.00	€ -
23	Monténégro	\$ 2,009.46	€ -
24	Népal	\$ -	€ 6,265.11
25	Nicaragua	\$ 14,729.74	€ 17,463.77
26	Paraguay	\$ -	€ 10,319.38
27	Sierra Leone	\$ 2,495.91	€ 12,826.65
28	Saint-Kitts-et-Nevis	\$ 2,143.23	€ -
29	Soudan	\$ 17,583.92	€ -
30	République-Unie de Tanzanie	\$ -	€ 554.87
31	Timor-Leste	\$ 2,143.23	€ 7,569.72
32	Togo	\$ 2,143.23	€ -
33	Tunisie	\$ -	€ 9,198.45
34	Ouganda	\$ 12,938.18	€ 6,446.89
35	Uruguay	\$ 57,867.35	€ -
36	Vanuatu	\$ 2,143.23	€ 2,088.37
Total pour l'ensemble des États Membres		\$ 5,301,819.11	€ 1,194,562.06

Arriérés partiellement versés pendant l'année civile 2011, au 21 novembre 2011

No	État Membre	Arriérés versés en USD	Arriérés versés en EUR	Arriérés restant dus en USD	Arriérés restant dus en EUR
1	Antigua-et-Barbuda	\$ 12,962.47	€ -	\$ 318,426.75	€ 29,223.78
2	Bulgarie	\$ 43,389.80	€ 37,135.50	\$ 42,864.70	€ 41,767.40
3	Costa Rica	\$ 50,117.70	€ 72,085.53	\$ -	€ 234,178.83
4	Cuba	\$ 109,832.11	€ 35,839.23	\$ 115,734.69	€ 177,903.88
5	République dominicaine	\$ 95,516.82	€ 49,796.54	\$ 104,813.64	€ 253,570.80
6	Grenade	\$ -	€ 200.00	\$ 4,312.72	€ 3,745.14
7	Guatemala	\$ -	€ 101,271.14	\$ 68,583.52	€ 63,712.81
8	Guyana	\$ -	€ 3,188.25	\$ -	€ 1,839.67
9	Kirghizistan	\$ -	€ 440.00	\$ 870,801.26	€ 1,392.40
10	Libéria	\$ 106,959.61	€ 2,088.37	\$ 165,837.25	€ 10,738.28
11	Jamahiriya arabe libyenne	\$ 206,018.23	€ -	\$ 134,908.49	€ 34,307.50
12	Nauru	\$ 1,868.24	€ 8,881.51	\$ 521.16	€ 3,945.14
13	Nioué	\$ -	€ 1,253.48	\$ 2,142.83	€ -
14	Pakistan	\$ -	€ 102,174.12	\$ -	€ 128,402.92
15	Pérou	\$ 559,798.33	€ 101,535.91	\$ -	€ 517,187.52
16	Pologne	\$ -	€ 480,000.00	\$ 1,080,190.44	€ 518,098.03
17	Sao Tomé-et-Principe	\$ 48,120.00	€ -	\$ 230,444.97	€ 12,826.65
18	Tadjikistan	\$ 8,100.44	€ -	\$ 107,369.35	€ -
19	Ukraine	\$ 71,865.39	€ 67,020.29	\$ 109,952.30	€ 110,511.24
20	États-Unis d'Amérique	\$ 10,210,234.00	€ 9,188,828.00	\$ 1,826,227.00	€ -
21	Ouzbékistan	\$ 17,145.88	€ 16,706.96	\$ 7,386.42	€ 9,920.07
22	Venezuela, République bolivarienne du	\$ 430,790.24	€ 463,212.28	\$ -	€ 1,407.94
	Total	\$ 11,972,719.26	€ 10,731,657.11	\$ 5,190,517.49	€ 2,154,680.00

États Membres n'ayant effectué aucun versement en 2011 en règlement des arriérés dont ils sont redevables, au 21 novembre 2011

No.	État Membre	Arriérés de contributions					Total arriérés
		2010	2009	2008	2007	Années précédentes	
1	Comores	\$ 2,143.23	\$ 2,169.49	\$ 2,169.49	\$ 1,765.31	\$ 273,096.83	\$ 281,344.35
		€ 2,088.37	€ 1,856.77	€ 1,856.77	€ 1,767.81	€ 5,256.93	€ 12,826.65
2	Djibouti		\$ 2,169.49	\$ 2,169.49			\$ 4,338.98
			€ 1,856.77	€ 1,826.77			€ 3,683.54
3	Dominique	\$ 2,143.23					\$ 2,143.23
		€ 2,088.37					€ 2,088.37
4	Guinée équatoriale	\$ 4,286.47	\$ 4,338.98	\$ 2,902.81			\$ 11,528.26
		€ 844.81		€ 1,307.96			€ 2,152.77
5	Guinée	\$ 2,143.23					\$ 2,143.23
		€ 2,088.37	€ 482.06				€ 2,570.43
6	Guinée-Bissau	\$ 2,143.23	\$ 2,169.49	\$ 2,169.49	\$ 1,765.31	\$ 100,807.45	\$ 109,054.97
		€ 2,088.37	€ 1,856.77	€ 1,856.77	€ 1,767.81	€ 5,256.93	€ 12,826.65
7	Kiribati				\$ 1,765.31	\$ 1,765.31	\$ 3,530.62
8	Îles Marshall	€ 673.47					€ 673.47
9	Micronésie, États fédérés de	€ 2,088.37	€ 1,856.77	€ 1,259.79			€ 5,204.93
10	Niger	\$ 2,143.23	\$ 1,204.23				\$ 3,347.46
		€ 2,088.37	€ 1,856.77				€ 3,945.14
11	Palaos	\$ 2,143.23	\$ 2,169.49	\$ 2,169.49	\$ 1,765.31	\$ 4,553.33	\$ 12,800.85
		€ 2,088.37	€ 1,856.77	€ 1,856.77	€ 1,767.81	€ 5,256.93	€ 12,826.65
12	Sainte-Lucie		\$ 817.32				\$ 817.32
			€ 1,856.77				€ 1,856.77
13	Serbie	\$ 45,007.94					\$ 45,007.94
14	Seychelles	\$ 14,608.45					\$ 14,608.45
		€ 701.31					€ 701.31
15	Somalie	\$ 2,143.23	\$ 2,169.49	\$ 2,169.49	\$ 1,765.31	\$ 346,221.45	\$ 354,468.97
		€ 2,088.37	€ 1,856.77	€ 1,856.77	€ 1,767.81	€ 5,256.93	€ 12,826.65
16	Ex-République yougoslave de Macédoine	\$ 10,716.18					\$ 10,716.18
		€ 10,441.85					€ 10,441.85
17	Turkménistan	\$ 12,859.41	\$ 13,016.94	\$ 13,016.94	\$ 8,826.55	\$ 435,587.35	\$ 483,307.19
		€ 12,530.22	€ 11,140.65	€ 11,140.65	€ 8,839.03	€ 19,341.25	€ 62,991.80
18	Yougoslavie					\$ 8,405,308.00	\$ 8,405,308.00
Total pour l'ensemble des États Membres		\$ 102,481.06	\$ 30,224.92	\$ 26,767.20	\$ 17,653.10	\$ 9,567,339.72	\$ 9,744,466.00
		€ 41,898.62	€ 26,476.87	€ 22,962.25	€ 15,910.27	€ 40,368.97	€ 147,616.98

États Membres risquant de perdre leur droit de vote, au 21 novembre 2011

États Membres		Montant des arriérés en USD	Montant des arriérés en EUR	Arriérés en EUR convertis au taux budgétaire en USD	Total des arriérés exprimés en USD	Contributions dues pour les deux années précédentes en USD	Contributions dues pour les deux années précédentes en EUR	Contributions en EUR converties au taux budgétaire en USD	Total des contributions dues pour les deux années précédentes	Versement minimum requis pour conserver le droit de vote (en USD)
1	Antigua-et-Barbuda	\$ 318,426.75	€ 29,223.78	\$ 36,853.37	\$ 355,280.12	\$ 8,625.45	€ 7,890.29	\$ 10,835.21	\$ 19,460.66	\$ 335,820.46
2	Comores	\$ 281,344.35	€ 12,826.65	\$ 16,302.25	\$ 297,646.60	\$ 4,312.72	€ 3,945.14	\$ 5,417.60	\$ 9,730.32	\$ 287,917.28
3	République dominicaine	\$ 104,813.64	€ 253,570.80	\$ 326,674.11	\$ 431,487.75	\$ 103,505.40	€ 94,683.48	\$ 130,022.55	\$ 233,527.95	\$ 197,960.79
4	Guinée-Bissau	\$ 109,054.97	€ 12,826.65	\$ 16,302.25	\$ 125,357.22	\$ 4,312.72	€ 3,945.14	\$ 5,417.60	\$ 9,730.32	\$ 115,627.90
5	Kirghizistan	\$ 870,801.26	€ 1,392.40	\$ 1,656.96	\$ 872,458.22	\$ 4,312.72	€ 3,945.14	\$ 5,417.60	\$ 9,730.32	\$ 862,728.90
6	Libéria	\$ 165,837.25	€ 10,738.28	\$ 13,409.86	\$ 179,247.11	\$ 4,312.72	€ 3,945.14	\$ 5,417.60	\$ 9,730.32	\$ 169,517.79
7	Palaos	\$ 12,800.85	€ 12,826.65	\$ 16,302.25	\$ 29,103.10	\$ 4,312.72	€ 3,945.14	\$ 5,417.60	\$ 9,730.32	\$ 19,373.78
8	Sao Tomé-et-Principe	\$ 230,444.97	€ 12,826.65	\$ 16,302.25	\$ 246,747.22	\$ 4,312.72	€ 3,945.14	\$ 5,417.60	\$ 9,730.32	\$ 237,017.90
9	Somalie	\$ 354,468.97	€ 12,826.65	\$ 16,302.25	\$ 370,771.22	\$ 4,312.72	€ 3,945.14	\$ 5,417.60	\$ 9,730.32	\$ 361,041.90
10	Tadjikistan	\$ 107,369.35	€ -	\$ -	\$ 107,369.35	\$ 4,312.72	€ 3,945.14	\$ 5,417.60	\$ 9,730.32	\$ 97,640.03
11	Turkménistan	\$ 483,307.19	€ 62,991.80	\$ 81,191.46	\$ 564,498.65	\$ 25,876.35	€ 23,670.87	\$ 32,505.64	\$ 58,381.99	\$ 506,117.66
		\$ 3,038,669.55	€ 422,050.31	\$ 541,296.98	\$ 3,579,966.53	\$ 172,508.96	€ 157,805.76	\$ 216,704.20	\$ 389,213.16	\$ 3,190,764.39

**Calendrier des versements des 15 principaux bailleurs de fonds (représentant environ 84,65% des contributions mises en recouvrement)
Contributions courantes reçues/non réglées de 2005 à 2011 (en millions d'USD et d'EUR)**


	Taux	Année	Mises en recouvrement	Janvier	Février	Mars	Avril	Mai	Juin	Juillet	Août	Septembre	Octobre	Novembre	Décembre	Non réglée à la fin de la période		
États-Unis d'Amérique	22.000%	2011 EUR	45.94															
		2011 USD	51.05												35.74			
	22.000%	2010 EUR	45.94													36.75	9.19	
		2010 USD	51.05													40.84	10.21	
	22.000%	2009 EUR	40.85													32.68	8.17	
		2009 USD	53.53												42.82		10.71	
	22.000%	2008 EUR	40.85													2.50	38.35	
		2008 USD	53.53												37.47		16.06	
	22.000%	2007 EUR	38.89													27.27	11.62	
		2007 USD	41.79													29.25	12.54	
	22.000%	2006 EUR	38.89												15.72	16.57	6.60	
		2006 USD	41.79													22.00	19.79	
22.000%	2005 EUR	38.38												16.46	21.92	-		
	2005 USD	38.67														38.67		
Japon	16.706%	2011 EUR	34.89						34.89									
		2011 USD	35.80						35.80									
	16.706%	2010 EUR	34.89				17.79			17.10							-	
		2010 USD	35.80				18.26			17.54								-
	16.706%	2009 EUR	31.02	5.94				25.08										
		2009 USD	36.24	1.22				35.02										
	16.706%	2008 EUR	31.02								31.02							
		2008 USD	36.24								36.24							
	19.858%	2007 EUR	35.10							17.53					17.53			
		2007 USD	35.06							17.55					17.55			
	19.858%	2006 EUR	35.10												17.55	17.55		
		2006 USD	35.06												17.53	17.53		
19.611%	2005 EUR	34.21											17.11			17.10		
	2005 USD	33.22											16.61			16.61		
Allemagne	8.619%	2011 EUR	18.00								18.00							
		2011 USD	18.47				18.47											
	8.619%	2010 EUR	18.00								18.00							
		2010 USD	18.47	18.47														
	8.619%	2009 EUR	16.00								16.00							
		2009 USD	18.70		18.70													
	8.619%	2008 EUR	16.00							16.00								
		2008 USD	18.70	18.70														
	8.835%	2007 EUR	15.62								15.62							
		2007 USD	15.60		15.60													
	8.835%	2006 EUR	15.62											15.62				
		2006 USD	15.60	15.60														
9.817%	2005 EUR	17.13							17.13									
	2005 USD	16.63	16.63															

Taux	Année	Mises en recouvrement	Janvier	Février	Mars	Avril	Mai	Juin	Juillet	Août	Septembre	Octobre	Novembre	Décembre	Non réglée à la fin de la période	
Royaume-Uni	6.675%	2011 EUR	13.94													
		2011 USD	14.31	14.31												
	6.675%	2010 EUR	13.94				0.70				13.24					-
		2010 USD	14.31			14.31										-
	6.675%	2009 EUR	12.39				12.39									-
		2009 USD	14.48		0.20		14.28									-
	6.675%	2008 EUR	12.39				12.39									-
		2008 USD	14.48		2.34		12.14									-
	6.250%	2007 EUR	11.05				11.05									-
		2007 USD	11.03		0.97		10.06									-
	6.250%	2006 EUR	11.05												11.05	-
		2006 USD	11.03												11.03	-
5.563%	2005 EUR	9.70				9.70									-	
	2005 USD	9.43		5.03		4.40									-	
France	6.332%	2011 EUR	13.22			13.22										
		2011 USD	13.57			13.57										
	6.332%	2010 EUR	13.22	13.22												-
		2010 USD	13.57		13.57											-
	6.332%	2009 EUR	11.76		11.76											-
		2009 USD	13.74		13.74											-
	6.332%	2008 EUR	11.76		11.76											-
		2008 USD	13.74		13.74											-
	6.151%	2007 EUR	10.87			10.87										-
		2007 USD	10.86			10.86										-
	6.151%	2006 EUR	10.87		10.87											-
		2006 USD	10.86			10.86										-
6.498%	2005 EUR	11.34	11.34												-	
	2005 USD	11.01	11.01												-	
Italie	5.104%	2011 EUR	10.66						10.57							
		2011 USD	10.94						10.94							
	5.104%	2010 EUR	10.66					10.42								0.24
		2010 USD	10.94						10.94							-
	5.104%	2009 EUR	9.48					9.48								-
		2009 USD	11.07					11.07								-
	5.104%	2008 EUR	9.48			9.48										-
		2008 USD	11.07			11.07										-
	4.983%	2007 EUR	8.81						8.81							-
		2007 USD	8.80						8.80							-
	4.983%	2006 EUR	8.81		8.81											-
		2006 USD	8.80			8.80										-
5.089%	2005 EUR	8.88				8.88									-	
	2005 USD	8.62				8.62									-	

Taux	Année	Mises en recouvrement	Janvier	Février	Mars	Avril	Mai	Juin	Juillet	Août	Septembre	Octobre	Novembre	Décembre	Non réglée à la fin de la période
Canada	2.992%	2011 EUR	6.25												
		2011 USD	6.41												
	2.992%	2010 EUR	6.25												-
		2010 USD	6.41												-
	2.992%	2009 EUR	5.56												-
		2009 USD	6.49												-
	2.992%	2008 EUR	5.56												-
		2008 USD	6.49												-
	2.869%	2007 EUR	5.07		5.07										-
		2007 USD	5.06		5.06										-
	2.869%	2006 EUR	5.07	5.07											-
		2006 USD	5.06	5.06											-
	2.570%	2005 EUR	4.48	4.48											-
		2005 USD	4.35	4.35											-
Espagne	2.983%	2011 EUR	6.23				6.23								
		2011 USD	6.39				6.39								
	2.983%	2010 EUR	6.23							6.23					-
		2010 USD	6.39								6.39				-
	2.983%	2009 EUR	5.54						5.54						-
		2009 USD	6.47											6.47	-
	2.983%	2008 EUR	5.54			5.54									-
		2008 USD	6.47			6.47									-
	2.571%	2007 EUR	4.55						4.55						-
		2007 USD	4.54						4.54						-
	2.571%	2006 EUR	4.55		4.55										-
		2006 USD	4.54			4.54									-
	2.531%	2005 EUR	4.42						4.42						-
		2005 USD	4.29						4.29						-
Chine	2.680%	2011 EUR	5.60					5.60							
		2011 USD	5.74					5.74							
	2.680%	2010 EUR	5.60				5.60								-
		2010 USD	5.74				5.74								-
	2.680%	2009 EUR	4.98				4.98								-
		2009 USD	5.81				5.81								-
	2.680%	2008 EUR	4.98						2.40				2.58		-
		2008 USD	5.81				5.81								-
	2.094%	2007 EUR	3.70						3.40		0.30				-
		2007 USD	3.70								2.00		1.70		-
	2.094%	2006 EUR	3.70									3.55	0.15		-
		2006 USD	3.70						3.70						-
	1.539%	2005 EUR	2.69										2.69		-
		2005 USD	2.61							2.61					-

Taux	Année	Mises en recouvrement	Janvier	Février	Mars	Avril	Mai	Juin	Juillet	Août	Septembre	Octobre	Novembre	Décembre	Non réglée à la fin de la période
Mexique	2.268%	2011 EUR	4.74				4.74								
		2011 USD	4.86				4.86								
	2.268%	2010 EUR	4.74						4.74						-
		2010 USD	4.86						4.86						-
	2.268%	2009 EUR	4.21			0.26			0.16						3.79
		2009 USD	4.92			4.92									-
	2.268%	2008 EUR	4.21												4.21
		2008 USD	4.92												4.92
	1.921%	2007 EUR	3.40												3.40
		2007 USD	3.39	1.32	1.69			0.12							0.26
	1.921%	2006 EUR	3.40												3.40
		2006 USD	3.39					0.07	0.48	0.48	0.49	0.50	0.50	0.49	0.38
	1.091%	2005 EUR	1.90	1.90											-
		2005 USD	1.85		0.34							0.74			0.77
République de Corée	2.184%	2011 EUR	4.56												
		2011 USD	4.68												
	2.184%	2010 EUR	4.56											4.56	-
		2010 USD	4.68											1.02	3.66
	2.184%	2009 EUR	4.06												4.06
		2009 USD	4.74					2.01			2.47				0.26
	2.184%	2008 EUR	4.06											4.06	-
		2008 USD	4.74												4.74
	1.832%	2007 EUR	3.24						3.17						0.07
		2007 USD	3.23				3.23								-
	1.832%	2006 EUR	3.24				3.24								-
		2006 USD	3.23				3.23								-
	1.860%	2005 EUR	3.24											2.78	0.46
		2005 USD	3.15								3.15				-
Pays-Bas	1.882%	2011 EUR	3.93	3.93											
		2011 USD	4.03	4.03											
	1.882%	2010 EUR	3.93		3.93										-
		2010 USD	4.03			4.03									-
	1.882%	2009 EUR	3.49			3.49									-
		2009 USD	4.08							4.08					-
	1.882%	2008 EUR	3.49		3.49										-
		2008 USD	4.08		4.08										-
	1.724%	2007 EUR	3.05		3.05										-
		2007 USD	3.04			3.04									-
	1.724%	2006 EUR	3.05	3.05											-
		2006 USD	3.04	3.04											-
	1.746%	2005 EUR	3.05	3.05											-
		2005 USD	2.96	2.96											-

Taux	Année	Mises en recouvrement	Janvier	Février	Mars	Avril	Mai	Juin	Juillet	Août	Septembre	Octobre	Novembre	Décembre	Non réglée à la fin de la période
Australie	1.796%	2011 EUR	3.75						3.75						
		2011 USD	3.85						3.85						
	1.796%	2010 EUR	3.75						3.75						-
		2010 USD	3.85						3.85						-
	1.796%	2009 EUR	3.33							3.33					-
		2009 USD	3.90							3.90					-
	1.796%	2008 EUR	3.33								3.33				-
		2008 USD	3.90							3.90					-
	1.624%	2007 EUR	2.87							2.87					-
		2007 USD	2.87							2.87					-
	1.624%	2006 EUR	2.87							2.87					-
		2006 USD	2.87						2.87						-
1.635%	2005 EUR	2.85								2.85				-	
	2005 USD	2.77								2.77				-	
Suisse	1.222%	2011 EUR	2.55	2.55											
		2011 USD	2.62	2.62											
	1.222%	2010 EUR	2.55		2.55										-
		2010 USD	2.62			2.62									-
	1.222%	2009 EUR	2.27		2.27										-
		2009 USD	2.65		2.65										-
	1.222%	2008 EUR	2.27		2.14					0.13					-
		2008 USD	2.65		2.24						0.41				-
	1.221%	2007 EUR	2.16		2.16										-
		2007 USD	2.16		2.16										-
	1.221%	2006 EUR	2.16			2.16									-
		2006 USD	2.16			2.16									-
1.280%	2005 EUR	2.23			2.23									-	
	2005 USD	2.17			2.17									-	
Fédération de Russie	1.206%	2011 EUR	2.51			2.51									
		2011 USD	2.58			2.58									
	1.206%	2010 EUR	2.51			2.51									-
		2010 USD	2.58			2.58									-
	1.206%	2009 EUR	2.24	2.24											-
		2009 USD	2.62	2.62											-
	1.206%	2008 EUR	2.24		2.24										-
		2008 USD	2.62		2.62										-
	1.106%	2007 EUR	1.96			1.96									-
		2007 USD	1.95			1.95									-
	1.106%	2006 EUR	1.47							1.47					-
		2006 USD	1.46							1.46					-

 Organisation des Nations Unies pour l'alimentation et l'agriculture Contributions au titre du Programme ordinaire 25 principaux bailleurs de fonds Situation au 21 novembre 2011									
États Membres	Taux de contribution	Montants reçus à ce jour (*)		Montants restant dus (**)					
		USD	EUR	Au titre des contributions de 2011		Arriérés de 2010 et des années précédentes		Total	
				USD	EUR	USD	EUR	USD	EUR
1 États-Unis d'Amérique	22.000%	45,946,053.00	9,188,828.00	15,315,351.00	45,944,140.00	1,826,227.00	-	17,141,578.00	45,944,140.00
2 Japon	16.706%	35,804,883.91	34,888,309.22	-	-	-	-	-	-
3 Allemagne	8.619%	18,472,542.47	17,999,661.03	-	-	-	-	-	-
4 Royaume-Uni	6.675%	14,306,093.63	13,939,869.75	-	-	-	-	-	-
5 France	6.332%	13,570,964.02	13,223,558.84	-	-	-	-	-	-
6 Italie	5.104%	10,939,071.44	10,810,814.46	-	92,018.75	-	-	-	92,018.75
7 Canada	2.992%	6,412,559.12	6,248,403.04	-	-	-	-	-	-
8 Espagne	2.983%	6,393,270.01	6,229,607.71	-	-	-	-	-	-
9 Chine	2.680%	5,743,869.80	5,596,831.60	-	-	-	-	-	-
10 Mexique	2.268%	4,860,856.98	4,736,423.16	-	-	-	-	-	-
11 Corée, République de	2.184%	3,663,175.37	-	4,680,825.24	4,561,000.08	-	-	4,680,825.24	4,561,000.08
12 Pays-Bas	1.882%	4,033,568.27	3,930,312.34	-	-	-	-	-	-
13 Australie	1.796%	3,849,250.06	3,750,712.52	-	-	-	-	-	-
14 Suisse	1.222%	2,619,033.17	2,551,988.14	-	-	-	-	-	-
15 Fédération de Russie	1.206%	2,584,741.41	2,518,574.22	-	-	-	-	-	-
16 Belgique	1.108%	2,374,704.38	2,313,913.96	-	-	-	-	-	-
17 Suède	1.076%	2,306,120.86	2,247,086.12	-	-	-	-	-	-
18 Autriche	0.891%	1,909,622.39	2,113,835.81	-	-	-	-	-	-
19 Brésil	0.880%	1,886,046.80	1,837,765.60	-	-	-	-	-	-
20 Norvège	0.786%	1,684,582.71	1,641,458.82	-	-	-	-	-	-
21 Arabie saoudite	0.752%	1,611,712.72	1,570,454.24	-	-	-	-	-	-
22 Danemark	0.743%	1,592,423.61	1,551,658.91	-	-	-	-	-	-
23 Grèce	0.599%	1,283,797.77	1,250,933.63	-	-	-	-	-	-
24 Finlande	0.567%	1,215,214.25	1,184,105.79	-	-	-	-	-	-
25 Portugal	0.530%	-	-	1,135,914.55	1,106,836.10	-	-	1,135,914.55	1,106,836.10
Total des 25 principaux bailleurs de fonds	92.581%	195,064,158.15	151,325,106.91	21,132,090.79	51,703,994.93	1,826,227.00	-	22,958,317.79	51,703,994.93
Tous les autres États Membres	7.419%	20,819,229.62	15,131,581.01	2,301,153.05	2,955,807.71	13,108,756.49	2,302,296.98	15,409,909.54	5,258,104.69
Total	100.000%	215,883,387.77	166,456,687.92	23,433,243.84	54,659,802.64	14,934,983.49	2,302,296.98	38,368,227.33	56,962,099.62

(*) Sont compris le report des versements anticipés (2010) et les versements par tranches exigibles dans les années à venir.

(**) Ne sont pas comprises les tranches (2 746 312,02 USD et 2 805,24 EUR) qui seront versées après 2011 conformément à une autorisation de la Conférence.