

Los Cítricos En China Y Su Comercio: Problemas Y Comentarios

David Hanlon

Director

Resource Consulting Services Pty Ltd

Australia

Introducción

El cambio rápido y continuado de la situación del mercado en China requiere cada vez de más atención por parte de aquellos que toman las decisiones, como los gerentes de empresa, los que hacen las políticas o los banqueros. Inicialmente los cambios fueron positivos, impulsados por el tremendo crecimiento de la economía durante la última década. Recientemente sin embargo, un sinfín de problemas han comenzado a surgir debido a que una productividad sin control está excediendo la demanda, ya sea por volúmenes excesivos de producción o/y por cambios en los requerimientos del mercado.

Con frecuencia, muchas de las actividades en China son vistas como “cabezas de dragón¹” para el desarrollo regional, las cuales aportan un valor agregado. En particular, son vistas como generadoras de empleo en pueblos de la localidad, lo cual explica la proliferación de empresas de propiedad del Estado, empresas de la comunidad y del distrito y de cultivos en gran escala. Impulsada por una creciente economía, la primera parte de los noventa fue relativamente próspera para la mayoría de las personas con iniciativa empresarial. Conforme a esta tendencia, la producción de cítricos en China se incrementó drásticamente durante los noventa, convirtiendo a China en el tercer productor mundial de cítricos.

La evaluación del mercado en China

La evaluación del mercado en China es más difícil que en la mayoría de los otros países, por un número de razones:

- Es una economía en rápida transformación;
- El control del Estado sobre los datos está disminuyendo rápidamente y existen pocos grupos especializados en la evaluación de la producción y del mercadeo sobre una base de pruebas o cálculos; y
- Muy frecuentemente la información en China es poco fidedigna.

Debido a todo lo anterior, cualquier información sobre la producción y el rendimiento se debe tratar cautelosamente. Asimismo, la información sobre los precios de los productos comercializados (en particular de las importaciones) son a menudo subestimados dado los altos aranceles que existen.

La mayor parte de las evaluaciones del mercado todavía se basan más en el análisis de la oferta que en el de la demanda. Por ejemplo, la justificación del incremento de un cultivo en una provincia, es que la producción está muy baja en ese momento, sin que exista una evaluación adecuada de la verdadera situación. Existe la necesidad de:

- Lograr una adecuada capacidad de producción y de realizar proyecciones sobre el rendimiento, teniendo en cuenta las diferentes situaciones de riesgo (¿cuál es la tendencia en la demanda/producción y cuál sería la tendencia correspondiente en los precios?);
- Evaluación de la sustitución (¿existen posibilidades de sustitución por otro producto?); y
- Evaluaciones importantes (¿son las importaciones una posible amenaza y cuáles son las condiciones que pueden originar esta situación? Por ejemplo, el impacto de la OMC).

¹ Un término que comúnmente se utiliza en China para aquellas actividades que desempeñan un papel importante en el desarrollo económico.

Además, dos ulteriores factores de vital importancia no han sido agregados a la ecuación: la calidad del producto y la seriedad de la gerencia en cuanto a satisfacer las necesidades de los consumidores. Entre más disposición tengan las empresas en comprender y adoptar tales procedimientos en sus evaluaciones del mercado, y de medir el rendimiento interno a fin de cumplir los estándares requeridos, más grande serán las posibilidades de tener éxito.

Sobre esta tesis

Este documento da un vistazo general al comercio de los cítricos y examina algunas de las tendencias que ocurren en el comercio, particularmente en la zona de China y Hong Kong. Cabe subrayar que la información disponible es escasa y que existen contradicciones en un sinnúmero de informes. A esto se le agrega el hecho de que se tiene poco conocimiento experto sobre la dinámica del comercio en China. Estos factores combinados implican insuficiencia en el entendimiento de la situación y un pobre rendimiento comercial.

Al evaluar las tendencias de la productividad de un sector, se deben tener en cuenta los siguientes factores:

- La producción – las tendencias a largo plazo y su impacto inmediato;
- La estructura del comercio y las influencias claves; y
- Los precios.

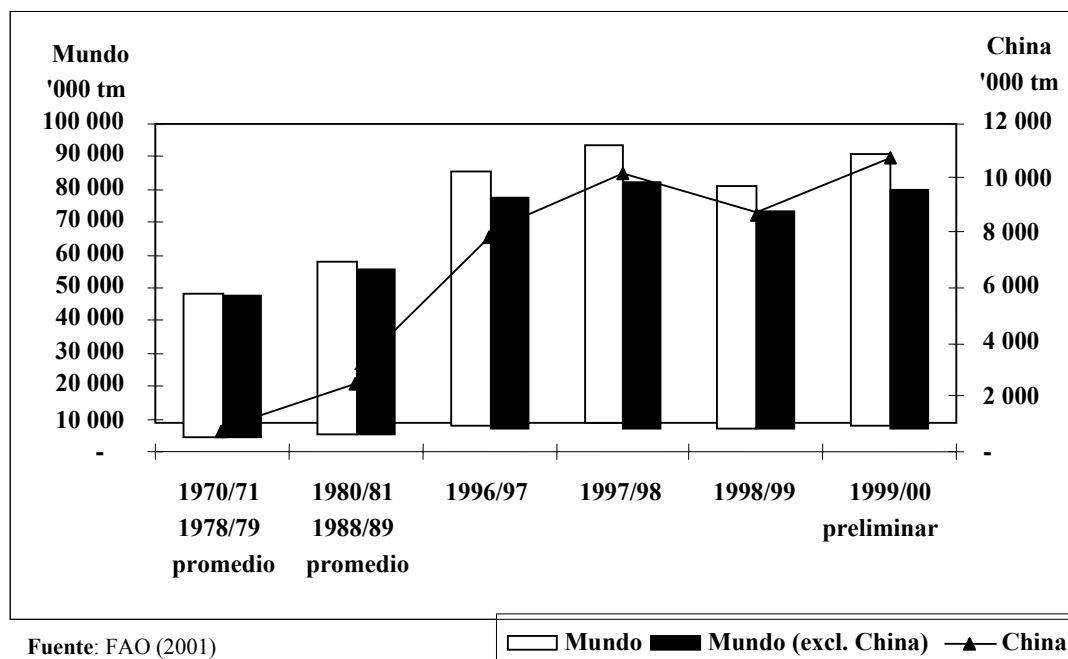
Como ya se le ha dado cobertura a esta primera parte en otras publicaciones de este simposio, sólo será mencionada brevemente a lo largo de este documento.

Aquí se evaluará la estructura de comercio en la región y en particular la estructura comercial de China, Hong Kong y el resto del mundo; los factores que influyen sobre los precios que pagan los consumidores y sobre el comercio serán examinados; finalmente se discutirán los impactos que el ingreso de China a la Organización Mundial del Comercio ejercerá sobre China y el resto del mundo. En otro documento de esta publicación, el autor presenta una discusión más detallada sobre la OMC.

Producción

Mundo

La producción mundial de cítricos en 1999/2000 se calculó en alrededor de 90 toneladas métricas (tm). Los mayores productores son Brasil, Estados Unidos y China. Como se indica en el Cuadro 1, después de un rápido crecimiento durante la última parte de los ochenta y la primera parte de los noventa, la producción mundial se estabilizó hacia finales de los noventa. En tres décadas, China pasó de una proporción del 1 por ciento de la producción mundial al 11 por ciento en 1999/2000.

Gráfica 1 - Producción mundial de cítricos**Cuadro 1 - Producción de cítricos en Asia (1999/2000)**

	China	Japón	Tailandia	Indonesia	Corea	Vietnam	Filipinas
Volumen (millones tm)	10,79	1,75	1,06	0,61	0,61	0,42	0,13
%	69%	12%	7%	4%	4%	3%	1%

Fuente: FAO (2000)

La producción de cítricos en China está dominada por las variedades de mandarina, en tanto que la producción mundial por las variedades de naranja (véase el Cuadro 2). De este hecho es importante evaluar, de un lado, la ventaja competitiva de China como mercado para productos cítricos a largo plazo, y el potencial de exportación de China de los productos de mandarina.

Cuadro 2 - Producción mundial y de China por variedad (1999/2000)

	Mundial		China	
	Volumen ('000 tm)	%	Volumen ('000 tm)	%
Naranja	59 493	65%	3 264	30%
Mandarina	16 408	18%	6 381	59%
Limón	10 157	11%	135	1%
Toronja	4 828	5%	1 024	10%
Total	90 887		10 787	

Fuente: producción mundial – FAO; prod. de China – USDA

Comercio

La estructura del comercio regional asiático

La región asiática es una gran importadora de cítricos, con cifras que para 1998/1999 indican alrededor de 1,5 millones de toneladas métricas de fruta importada a la región. Esta es una cifra tan sólo un

poco menor que la máxima lograda en 1997/1998 con 1,7 millones de toneladas métricas. Como se indica en el Cuadro 3, siete países dominaron las importaciones, y China junto con Hong Kong se ha destacado como el mercado más grande durante los noventa, tomando un 44 por ciento del total de las importaciones. Las cifras tomadas de la oficina de aduanas en China y de la oficina de censo y estadísticas de Hong Kong - SAR - son difíciles de comprobar. En el año de 1999 las importaciones a Hong Kong de las cuatro principales variedades, totalizaron 229,3 toneladas métricas, mientras que la oficina de aduanas de China declaró la cifra de 29 662 toneladas métricas.

Cuadro 3 - Importaciones de cítricos a Asia- países seleccionados

	1990/91	1992/93	1994/95	1996/97	1998/99
China, HK	164,4	248,8	266,6	306,4	229,3
China	24,1	32,3	49,7	68,5	69,4
Japón	426,1	460,7	543,2	546,0	428,0
Malasia	42,0	83,4	99,2	109,0	94,3
Singapúr	68,8	81,8	84,3	82,0	70,7
Rep. Corea.	7,4	9,0	27,2	48,1	34,1
Filipinas	4,8	18,9	23,4	48,0	56,0
Indonesia	3,0	22,5	38,0	65,4	7,3
China + HK	188,5	281,1	316,3	374,9	298,7

Fuente: FAO (2001)

Consumo

El supuesto consumo de cítricos en China es relativamente bajo en comparación con los estándares occidentales. Sin embargo, se debe recordar que China consume muy poco zumo de naranja. En base al cultivo de 1999, se calcula que el consumo reciente es de un poco menos de 6 kg/persona/año. Lo que no está claro de esta información es el factor de deshecho, que se presumen de cero al 40 por ciento. Para este cálculo se utilizó un valor medio del 20 por ciento. Si se incrementan los deshechos al 30 por ciento, el consumo por cápita cae a 5kg/persona/año.

Cuadro 4 - Desaparición paulatina de los cítricos

	Unidades	1999
Producción	000t	10 800
+ Importaciones (oficial)	000t	30
+ Importaciones (reexportaciones HK)		35
+ Importaciones (por barco) ¹	000t	99
Menos:		
- Deshechos	20%	2 160
- Exportaciones frescas	000t	171
- Procesadas (equivalente en frescos)	000t	1 080
Consumo de frescos	kg/hd	5.93

¹Fruta adicional no incluida en ninguna de las cifras de aduana.

Fuente: Aduana China, Anual de estadísticas de China, Hong Kong SAR *Census and Statistics*, USDA

En comparación, el consumo de cítricos en Hong Kong se calcula alrededor de 8-9 kg/persona/año después de los ajustes de los embarques transnacionales no incluidos en las estadísticas oficiales.

El producto importado contra el doméstico

Tradicionalmente, el consumo de cítricos importados está confinado a la industria de artículos de hospitalidad, como un regalo para ocasiones especiales (como en el festival del otoño o de la luna), o para las personas pudientes. Los cítricos importados juegan un papel muy importante en ceremonias de entrega de

obsequios y para estas ocasiones se requiere una fruta de mayor tamaño. La presentación y el color son importantes para mantener el precio. Cuando la fruta es de igual calidad para el consumo diario, la fruta de mejor color tiene preferencia. El grado de sabor dulce es un importante factor entre las variedades. Se prefieren las naranjas Navel a las jugosas de Valencia y las mandarinas Honey Murcott a las otras variedades.

El producto doméstico continuará preponderante en el mercado de consumidores en masa. Si bien pequeños volúmenes de variedades de mandarina mejorarán en calidad, no se prevé que el volumen total hará una importante incursión en el segmento de mercado de alta calidad en los próximos tres a cinco años.

Las importaciones de cítricos en China

Se requiere tratar los siguientes datos con mucha cautela

Las importaciones de cítricos a China han crecido enormemente en la última década. Según las cifras de la oficina de aduanas, las importaciones oficiales fueron 270 toneladas métricas en 1993; 6 240 toneladas métricas en 1996 y 56 435 toneladas métricas de enero a octubre del 2000. Lo que queda menos claro, es el volumen de cítricos que se moviliza en la frontera con Hong Kong. Las cifras oficiales de reexportación, muestran un aumento de 9 420 toneladas métricas en 1996 a un poco menos de 30 000 toneladas métricas de enero a septiembre del 2000. Según se demuestra abajo, se considera que esta cifra subestima el volumen total de fruta importada con la complicación adicional que ciertas cifras se superponen a los dos grupos de cifras: es decir, importaciones oficiales que son reexportadas por Hong Kong.

Las otras dos dificultades con las estadísticas oficiales, son el país de origen y el precio. Durante ciertos años la aduana china ha declarado que el segundo abastecedor de cítricos es Nueva Zelandia y esto es simplemente imposible. Los precios de las importaciones anotados en los documentos oficiales subestiman con regularidad el precio comercial de los documentos oficiales, pues se informa que a menudo los contenedores son evaluados por debajo de su verdadero valor para evitar el pago de impuestos de aduana.

Mientras las estadísticas oficiales indican las tendencias generales, la evaluación de las importaciones de cítricos a China ha sido realizada mediante la adopción de un enfoque mucho más comercial. Esto incluye visitas del autor a finales del 2000 a los mercados de frutas de Lishui y Huadu en el sur de China, el mercado internacional de fruta en Beijing y encuentros con el personal de la industria en China y en Hong Kong.

Importaciones oficiales

El informe oficial de importaciones a China se realiza mediante la información contenida en los informes de la oficina de aduanas y de la oficina de Hong Kong SAR (Census and Statistics). Fuentes de la industria y observaciones personales, confirman que las cifras oficiales subestiman el comercio de importaciones a China. Ocurre que muchos contenedores son directamente transferidos a China, lo cual dificulta la verificación física que puedan realizar los oficiales de aduanas.

Importaciones directas

El acceso directo de los Estados Unidos ha incrementado substancialmente las importaciones directas en los últimos años, en particular en el norte de China. En 1999 se importó un total de 29 662 toneladas métricas, y en los primeros 10 meses del 2000 las importaciones aumentaron un 90 por ciento, a alrededor de 56 000 toneladas métricas (Cuadro 5). Las importaciones de naranja continuaron dominando, casi doblando el volumen de los primeros 10 meses del año. Los Estados Unidos abastecieron más del 60 por ciento de este volumen. También es difícil aquí determinar cuáles son los otros países, si se supone que Nueva Zelandia es el segundo productor en importancia.

Reexportaciones de Hong Kong

Las reexportaciones de cítricos desde Hong Kong sumaron 17.998 toneladas métricas en 1997, 64 745 toneladas métricas en 1998, 35 112 toneladas métricas en 1999 y 29 785 toneladas métricas en septiembre del 2000. En éstas domina la naranja (> 95 por ciento en 1997 y 1998). No obstante, en 1999 y en el 2000 (hasta septiembre), el porcentaje cayó debido al aumento de exportaciones de limones y pomelos. En las cifras hasta la fecha (otoño del año 2000) otros cítricos constituyen el 12 por ciento de las importaciones.

Cuadro 5 - Importaciones de cítricos en China

	Naranjas	Limones	Mandarinas	Pomelos	Total
<u>1999</u>					
Directas	23 640	2 481	1 968	1 573	29 662
Reexport. HK	31 684	1 364	652	1 412	35 112
Total	55 324	3 845	2 620	2 985	64 774
<u>2000</u>					
Directas	46 205	3 989	3 876	2 365	56 435
Reexport. HK	26 230	1 650	318	1 587	29 785
Total	72 435	5 639	4 194	3 952	86 220

Nota: 2000: naranjas directas (ene-oct); otras (ene-jul); reexport. Hong Kong (ene- sept)

Fuente: Of. Aduanas de China, Hong Kong SAR *Census and Statistics*

El papel de Hong Kong

Ninguna discusión sobre las importaciones en China quedaría completa sin el debido examen de las importaciones y subsecuentes reexportaciones de Hong Kong. Hong Kong ha sido un prominente punto de entrada a China para una serie de productos, debido a los elevados aranceles y/o restricciones fitosanitarias en China. El canal ha florecido en los últimos años con el establecimiento de los mercados de Guandong, y más recientemente, de Beijing, obras que fueron realizadas con el propósito de facilitar el comercio de productos importados.

Los dos mercados principales en el sur de China son:

- El mercado de fruta al por mayor de Huadu y
- El mercado de Guandong Nanhai Lishui (fruta fresca)

Estos mercados son relativamente nuevos; el de Huadu fue establecido en 1996, y el de Lishui en 1998. El mercado de Huadu es de una empresa de propiedad del Estado, y el de Lishui de una empresa privada. Estos dos mercados les han posibilitado a los comerciantes tener una localidad (los mercados quedan cerca uno del otro) donde comprar fruta que va destinada a otras ciudades de la provincia dentro del delta del río Pearl, y en menor importancia, a Shanghai y Beijing.

La relativa popularidad de los cítricos

Los cítricos tienen una alta demanda. En el punto cúspide de las reexportaciones a China de Hong Kong en 1998, la naranja fue la fruta con más demanda, con un total de 62 738 toneladas métricas reexportadas; un 90 por ciento de éstas con destino a China. La naranja representa una tercera parte de la principal fruta de reexportación a China (Cuadro 6). Una gira por los mercados a finales del 2000, además de conversaciones con los comerciantes, confirmó que el comercio está dominado por las cuatro principales frutas occidentales, a saber: naranja (40-50 por ciento), uva (25-30 por ciento), manzana (5-10 por ciento) y otras (fruta de hueso, etc.) para completar la balanza. Durante el año civil de 1998, un 90 por ciento de las exportaciones de naranja de Hong Kong fueron con destino a China.

Cuadro 6: Principales reexportaciones de fruta de Hong Kong (1998)

	China	% del total
	(tm)	
Naranja	62 738	90%
Uva	47 981	95%
Manzana	27 361	80%
Durión	21 901	100%
Banano	15 388	89%
Mango	7 153	100%
Higo/breva	3 023	91%
Ciruela	2 096	97%
Fruta kiwi	2 057	99%
Durazno y nectarina	1 780	97%
Mangostán	944	100%
Pera	495	13%
Piña	247	95%
Mandarina	182	2%

Fuente: Hong Kong SAR *Census and Statistics*

Importaciones de cítricos de Hong Kong

En 1999, Hong Kong importó 159 288 toneladas métricas de naranja, 27 833 toneladas métricas de mandarina, 20 542 toneladas métricas de limón y 16 970 toneladas métricas de pomelo. Por constituir la mayor parte de las importaciones, la situación de la naranja se examina más detalladamente en el Cuadro 7. Sudáfrica y Estados Unidos son los principales abastecedores, cada uno con alrededor de 40 000 toneladas métricas. A éstos le siguen Egipto (30 180 toneladas métricas) y Australia (22 545 toneladas métricas).

En cuanto a las otras importaciones de cítricos, China domina en las de mandarina (21 965 toneladas métricas), seguida a distancia considerable por Australia (1 328 toneladas métricas) y Argentina (1 135 toneladas métricas). Las importaciones de limón a Hong Kong están dominadas por China (5 107 toneladas métricas) y Tailandia (5 374 toneladas métricas). Los Estados Unidos (2 780 toneladas métricas) e Israel (2 359 toneladas métricas) son, de los países occidentales, los dos principales abastecedores.

Reexportaciones de naranja de Hong Kong

A raíz de los altos niveles de importación de cítricos a China, comerciantes y agentes de mercado se reunieron para discutir los tipos de variedades preferidas de naranja en China y las razones por esta marcada preferencia (véase el Cuadro 7 para el cálculo de la proporción del mercado por país). Basándose en estas cifras, se calcula que alrededor de 126 000 toneladas métricas de naranjas son reexportadas a China. La fruta de mayor preferencia en China proviene de Australia, Sudáfrica y los Estados Unidos, por su calidad superior y conservación poscosecha.

Cuadro 7 - Importaciones de naranja a Hong Kong (1999)

	cantidad (tm)	Importaciones¹ Hong precio cif (HK\$/kg)	precio cif (EE.UUS/kg)	Proporción de China %	China tm
Australia	22 545	5,75	0,73	85	19 163
China	5 742	3,88	0,49		-
Egipto	30 018	5,15	0,65	50	15 090
España	10 999	8,58	1,09	50	5 500
Israel	1 862	6,22	0,79	30	559
Marruecos	3 817	6,14	0,78	30	1 145
EE.UU.	40 511	6,94	0,88	85	34 434
Sudáfrica	43 632	5,53	0,70	85	37 087
Otros	56 942			30	1 708
TOTAL		164.820			114.605

¹Porcentaje calculado después de hablar con la industria

Fuente: Hong Kong SAR *Census and Statistics*, discusiones con la industria

La reexportación de otros productos cítricos a China ha incrementado significativamente; sin embargo, son productos que partieron de una base considerablemente más pequeña. El limón y el pomelo le siguen en popularidad a la naranja; las reexportaciones de limón aumentaron de 283 toneladas métricas en 1997, a 1 650 en el período hasta septiembre 2000. El pomelo incrementó de 85 toneladas métricas en 1997 a 1 587 toneladas métricas en el período hasta el año en curso.

Los cálculos comerciales de los volúmenes

Considerando todas las cifras citadas arriba, otra forma de obtener información sobre el comercio es mediante el número de contenedores transportados a los mercados mayoristas en el sur de China.

De los dos mercados principales en Guandong que importan fruta, parece ser que el movimiento comercial en el mercado de Huadu alcanzó en 1998 una cifra máxima de 7 000 a 8 000 contenedores (contenedor de carga completa), pero el mercado a Lishui perdió una proporción cuando el anterior comenzó a operar en 1998. Durante 1999 se calcula que alrededor de 14 000 contenedores de carga completa entraron a China. A Lishui fueron 9 000 contenedores y Huadu negoció unos 5 000. En lo que corre del 2000 (hasta septiembre), Lushui ha comercializado 10 000 contenedores. En cambio, la reducción en Huadu de un 20 por ciento (calculado en 2 a 3 mil contenedores de carga completa).

El cálculo de volúmenes de cítricos se puede apreciar en el Cuadro 8. Los representantes de la industria calculan que los cítricos constituyen un 40 por ciento de los volúmenes transbordados al sur de China. Se calcula que cada contenedor tiene una capacidad de 24 toneladas métricas. Utilizando estas cifras, se calcula que 134 000 toneladas métricas de cítricos fueron transbordadas a través de Hong Kong. Si se supone que unas 126 000 toneladas métricas de esta carga son naranjas, quedan aproximadamente 8 000 toneladas métricas de otros cítricos. Estas cifras representan un consumo de 9kg/persona/año, lo que está más en línea con una proyección efectiva del consumo de cítricos por cápita en Hong Kong.

Cuadro 8 - Comercio de cítricos en el sur de China (1999)

Total contenedores	No	14 000
Proporción de cítricos	%	40%
Total contenedores cítricos	No	5 600
Promedio ton./contenedor	tm	24
Total importaciones	tm	134 400

Fuente: discusiones con la industria

Tamaño y variedades preferidas

Por regla general, la fruta grande domina el mercado, puesto que la fruta pequeña se consigue en el mercado doméstico y la fruta importada se utiliza para hacer regalos o en ocasiones especiales. La industria de la hotelería y hostelería también la utilizan.

Naranjas

La naranja es por excelencia la fruta preferida en China, especialmente la variedad Navel por su sabor dulce. El número de naranjas en un empaque varía de acuerdo al país de origen. La fruta de los Estados Unidos viene generalmente en paquetes de 52, 72 y 88 naranjas, y los abastecedores generalmente quieren toda la fruta empacada en una determinada cantidad. Sin embargo una empresa pequeña de empaque para Sunkist de los Estados Unidos indicó que tenía dificultades en llenar un contenedor con sólo paquetes de 88. La planta de empaque tiene un mejor uso con paquetes de formatos múltiples.

La fruta australiana normalmente viene en paquetes de 88. También son comunes los paquetes de 72 y 80. En comparación, Sudáfrica prefiere los paquetes de 48, 56 y 72, que son empacados en cajas de 15 kg.

La naranja de Valencia viene de EE.UU en paquetes de 72 y de Sudáfrica en paquetes de 48, 56 y 72. La fruta australiana no tiene mucha demanda.

Mandarinas

La australiana Honey Murcott es la variedad preferida por su dulzura. En el norte se prefieren los paquetes de 70-80, mientras que en el mercado del sur se prefiere la fruta pequeña en paquetes de 88-90.

Pomelos

Lo importante en el pomelo es el color. Las variedades de pulpa roja como la Ruby o Sunrise, son las más populares, puesto que la fruta local es de pulpa amarilla. Los formatos de empaque de 36 ó 40 son preferidos por algunos agentes, que también requieren los de 45. La fruta de Sudáfrica e Israel es la preferida por los importadores.

Distribución

A finales de agosto del 2000 comenzó a operar la empresa *Beijing International Premium Fresh Fruit Central Wholesale Market*. Este mercado fue establecido para proveer un concesionario parecido al de Lishui y Huadu. Sin embargo, el futuro a corto plazo de esta empresa es incierto debido a la caída financiera de uno de los socios de esta empresa de riesgos compartidos.

Cabe notar que en el momento de preparar este informe (enero de 2001), el comercio en el sur de China a través de Lishui y Huadu ha tenido también una caída, debido a que uno de los principales accionistas cayó en bancarota. Esto también ha ejercido un impacto sobre el mercado al por mayor de Beijing.

Los agentes de fruta prefieren importar directamente ya que les da más control sobre el mercado de China. Los representantes de la industria con los que se habló durante la preparación de este documento indicaron que eran capaces de controlar la distribución interna, lo que facilita una cadena de distribución más efectiva.

El papel de los agentes

China está considerada como un mercado de riesgo para los comerciantes. De acuerdo a esto, los agentes en Hong Kong continuarán jugando un papel importante en la venta de fruta al mercado chino. El “quemón” reciente por la caída financiera del comerciante de Lishui se ha sentido y los otros empresarios están actuando con más cautela.

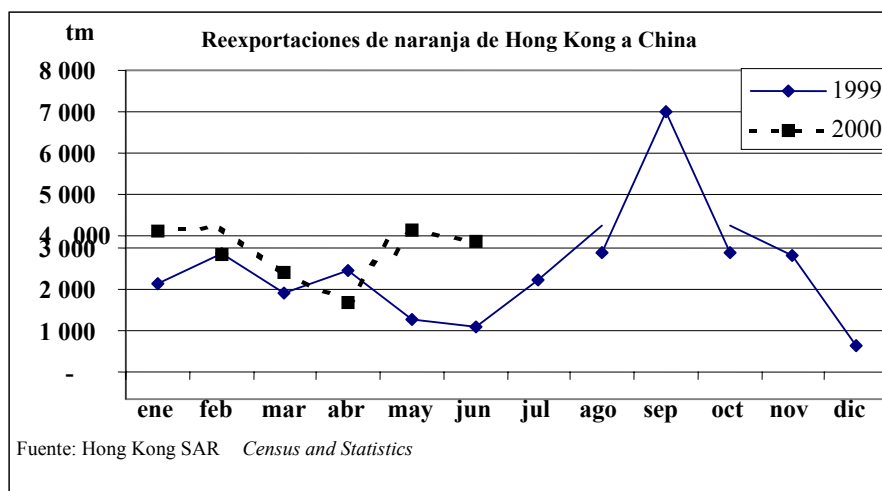
El papel de los supermercados

El crecimiento de los supermercados se calcula en alrededor de un 40 por ciento al año, también están jugando un papel cada vez más importante en las importaciones de fruta. Por el momento compran fruta a una serie de mayoristas e importadores directos, pero se prevé que en una década, este sector estará compuesto por importantes concesionarios establecidos en las principales ciudades. Supermercados, tales como Park N Shop y Carrefour, están buscando activamente productos frescos de calidad.

Las temporadas

La demanda de fruta en China está caracterizada por una demanda cúspide durante el festival del otoño y, aunque menor, durante el festival de la primavera. En el 2000 las importaciones incrementaron en el período mayo-junio (véase la gráfica 2). No obstante, el volumen de 4 000 toneladas métricas que se vendieron en estos meses, es considerablemente inferior al volumen máximo de 7 000 toneladas métricas que se obtuvo en septiembre de 1999.

Gráfica 2 - Distribución por temporada de importaciones de naranja



Precios

Los precios de Hong Kong

Los precios de Hong Kong son el mejor indicador de los precios en el mercado de los productos importados, ya que no hay aranceles que puedan resultar en una “declaración inferior” de los valores o/y volúmenes de los productos importados.

Análisis de los precios de 1999

En cuanto al precio de la naranja, el producto de los Estados Unidos valía en promedio \$1,41/kg cif dólar de Hong Kong (HK\$) más que el de Sudáfrica, cuyo precio estaba más en línea con el de Australia, a HK\$5,75/kg cif. El pequeño volumen de importaciones chinas (5 700 toneladas métricas) y el muy reducido precio, ilustran claramente las diferencias en la calidad del producto doméstico. El precio de China en Hong Kong fue de HK\$3,88/kg cif. En el año fiscal lo anterior representó un 64 por ciento del precio promedio de las naranjas importadas de todos los países.

Es de comprender que China domine las exportaciones de mandarinas con un precio promedio de HK\$3,95/kg cif, mientras que el producto australiano se vende en promedio por HK\$10,95 cif y el de Argentina por HK\$6,96/kg cif. Los precios del limón oscilaron entre HK\$5,47/kg cif a HK\$8,35/kg cif por el producto estadounidense. El pomelo está a HK\$3,80/kg cif por el producto de China y a HK\$7,10/kg cif por el de Tailandia (se cree, no obstante, que este representa el precio de los pomelos y no el del pomelo). El producto de Estados Unidos está a HK\$5,04/kg cif y el de Israel a HK\$5,57/kg cif.

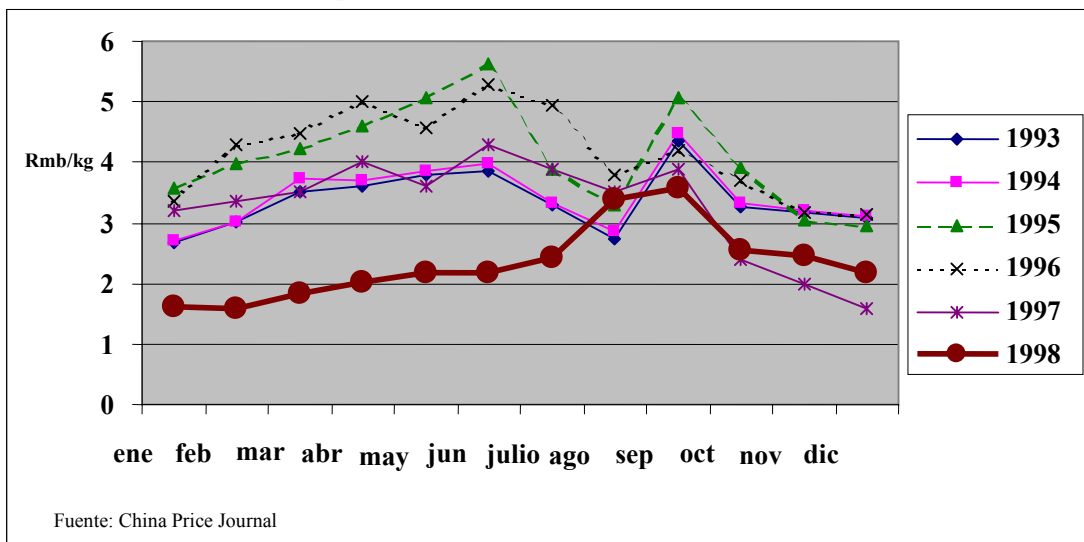
A comienzos del 2001

Para el año nuevo chino que llegó temprano, se previó un incremento en los precios de las naranjas importadas de los Estados Unidos, sin embargo, la mayor parte de las ventas efectuadas por antiguos agentes se realizó entre HK\$5,60 y 7,50/kg. Según había sido previsto, algunas variedades de alta calidad lograron un precio de hasta HK\$9,00/kg por ex-agentes.

Los precios de China

Mientras que el precio de todas las mercancías varían, los análisis de las tendencias en el *Price Journal* de China indican el precio que los consumidores están acostumbrados a pagar por un producto. Como se puede observar en la gráfica 3, el precio al por mayor de los cítricos ha bajado. Es importante comparar el hecho que los consumidores chinos están pagando un promedio de Rmb por 2-3/kg de fruta nacional, y alrededor de Rmb10/kg por fruta importada al por mayor. Un incremento de tres a cuatro veces mayor del precio significa que el mercado queda limitado a aquellos consumidores que gozan de renta disponible y al sector de servicios de alimentación. El precio en noviembre del 2000 fue casi igual al de noviembre de 1998.

Gráfica 3 - Precio de venta al por mayor



Una encuesta sobre los precios del mercado al por mayor, realizado por RCS en febrero de 1998, indicó que la mayoría de los cultivadores y comerciantes de diversos productos estaban perdiendo dinero, y esto, durante un período de alta productividad.

El precio de las diferentes variedades al por mayor no varía mucho, como se ha indicado en el Cuadro 9. El precio de la naranja al por mayor (Rmb 2,80/kg) es más bajo que el de la mandarina y el del pomelo (Rmb 3,30/kg y Rmb 3,13/kg respectivamente). Por supuesto que se dan altas, como se puede apreciar en la gráfica 3, sin embargo el período de enero a marzo es, por lo general, estable.

Cuadro 9 - Cadena de precios de los cítricos nacionales (fin de temporada - febrero)

	Naranja Hubei	Mandarina Fujian	Pomelo Guangdong
Precio puerta finca	0,80	0,80	1,00
Comerciante			
-empaque (Rmb/kg)	0,40	0,50	0,10
-otro (Rmb/kg)	0,10	0,05	0,10
-ganancia	10%	5%	10%
Pérdida material	10%	10%	5%
Valor y cantidad – fuera de casa	1,59	1,58	1,39
Transporte – localidad a Sidaokou	0,50	1,00	1,10
Costos mercado Sidaokou			
-honorarios gerencia (% de ventas)	3%	4%	3%
-impuestos (% de ventas)	2%	2%	2%
-otros (Rmb/kg)	0,10	0,10	0,10
-ganancias	10%	10%	10%
Pérdida material	10%	6%	5%
Valor y cantidad- fuera de Sidaokou	2,80	3,30	3,13
Costo minorista			
-honorarios salida mercado mayorista (%)	0,03	3%	3%
-alquiler puesto (Rmb/día asumiendo 100 kg/puesto/día)	5,00	5,00	5,00
-transporte y otros costos de venta (Rmb/kg)	0,02	0,02	0,02
-ganancia	23%	18%	38%
Pérdida material	10%	15%	10%
Valor y calidad de ventas al por menor	4,00	5,00	5,00
Nota: naranja basada en la de Tiancheng			

Fuente: RCS Market Research

De acuerdo a los informes del departamento de agricultura de los Estados Unidos (USDA), los precios de la mandarina procesada han variado considerablemente durante los últimos años. Por ejemplo en el 2000, el precio de la fruta enlatada fue Rmb 1,20 - 1,40/kg (\$EE.UU.0,15 – 0,17/kg), comparado con Rmb 0,40 y 0,60/kg (\$EE.UU.0,05- 0,07/kg) en 1999.

Obstáculos al comercio

Si bien la industria se siente cautelosamente optimista en cuanto a su posición en el mercado de China, existe un cierto número de áreas que hacen del comercio una labor difícil.

Acceso

La falta de un acceso legal constituye un obstáculo para muchos países. Para éstos, debe ser frustrante ver que su fruta está entrando a China en volúmenes significativos, y que esto se ha prolongado durante varios años. Además, la falta de acceso legal significa que no se puede llevar a cabo una promoción interna, y controlar la distribución es casi imposible. Como resultado, muchos países tratan con cautela el mercado chino, ya que no están en condiciones de poner legalmente sus productos en el mercado y competir con el mismo pie de igualdad.

Manejo de la cadena de productos refrigerados

La fruta transbordada al sur de China y vendida en el mercado mayorista, está en manos del comerciante que la compra. En muchos casos se transporta la fruta en camiones no refrigerados por carreteras en malas condiciones, lo que resulta en un rendimiento pobre en la destinación final.

Confianza

El comercio con China es un negocio bastante arriesgado y la mayoría de los comerciantes occidentales se sienten más cómodos negociando con los comerciantes de Hong Kong, quienes conocen las reglas del juego. Las cartas de crédito de Hong Kong son más confiables y más fáciles de obtener. Este hecho es una fuerza disuasiva para los exportadores, que debe ser reconocida por los comerciantes chinos si es que desean hacer crecer el mercado de los productos cítricos importados.

Exportaciones de cítricos de China

Vistazo general

Con una cifra de un poco más de 176 000 toneladas métricas, las exportaciones chinas de cítricos representan una proporción muy pequeña de la producción total.

Cuadro 10 - Exportaciones de cítricos de China

	Naranjas	Limones	Mandarinas	Pomelos	Total
			(tm)		
1999	4 782	73	161 576	4 207	170 683
2000 (julio)	1 842	78	110 212	1 983	114 115

Fuente: Oficina de aduanas de China

La industria de cítricos en China se ha quedado atrás de la industria de manzana en cuanto a la producción de una fruta que satisfaga las expectativas de los consumidores. Los factores que han conducido a esto son:

- Por lo general, es un producto de pobre apariencia;
- Empaque poco atractivo; y
- Calidad variable.

Mandarinas

Las exportaciones han ido aumentando lentamente en los últimos 4 años, como se indica en el Cuadro 11. El comercio cambió durante los noventa, y especialmente en los últimos 2-3 años, el cual anteriormente se realizaba con la antigua Unión Soviética y los países vecinos. Singapur, antes un exportador de poca importancia, ha pasado a exportar 18.228 toneladas métricas en los primeros 7 meses del 2000.

Cuadro 11 - Exportaciones chinas de mandarina

	1996	1999 (tm)	2000 (julio)
Filipinas	5 577	33 966	16 924
Malasia	20 960	24 246	20 756
Vietnam	7 449	15 362	8 515
Hong Kong	15 640	15 105	19 504
A. Unión Soviética	31 617	14 965	7 927
Canadá	15 764	14 775	718
Indonesia	15 860	12 022	15 551
Otros	22 073	31 135	20 317
Total	134 940	161 576	110 212

Fuente: Of. de aduanas, China

Implicaciones de la OMC

Los factores que requieren ser considerados respecto al comercio después de que China entre en la OMC son:

- Implicaciones de precio
- Canales de comercio
- Constantes barreras fitosanitarias
- Implicaciones de precio

Para evaluar el impacto de la entrada de China en la OMC sobre el comercio mayorista, se realizó un estudio tomando al sur de China como ejemplo, ya que ha sido un punto principal de entrada en los últimos años. Para ello, el autor se aplicó a un examen detallado de la cadena de costos de los productos cítricos en China. Conforme a los acuerdos que existían en el momento de preparar este informe, a los cítricos que entran a China por Hong Kong se les impone un impuesto comprensivo por contenedor. Esta cadena de precios, resumida en el Cuadro 12, asume lo siguiente:

- Los impuestos de aduana e impuestos de venta son absorbidos en el “transporte” entre los mercados mayoristas de Huadu o Lishui
- Los márgenes de los agentes de un 6 por ciento son más o menos constantes
- Los márgenes de las ventas al por menor para la fruta importada en los supermercados es del 25 por ciento

Esta cadena de precios forma la base para la evaluación del impacto inmediato que todo cambio de impuestos pueda tener sobre el mercado

Cuadro 12 - Derivación del precio de la naranja importada (2000 precio indicativo)

	Unidad	Entrada por el sur de China		
		Asumido	Precio/caja	Precio/kg acum.
Aterrizaje en Hong Kong	HK\$/caja		95	5,27
Costo transportación	HK\$/contenedor	0	95	5,27
Tasa de cambio	HK\$:Rmb	1.06	101	5,58
Impuesto de aduana	% de importación \$	0%	101	5,58
Transporte a Lishui	Rmb/contenedor	70 000	151	8,36
Impuesto de venta	% de importación \$	0%	151	8,36
Margen del agente	% aterrizado \$	6%	160	8,86
Precio al por mayor Lishui	Rmb/caja		160	8,86
Flete a Beijing (refrigerado)	Rmb/contenedor	20 000	174	9,66
Margen del agente	% precio aterrizado	6%	184	10,24
Impuesto	% precio al por mayor	0%	184	10,24
Precio al por mayor Beijing	Rmb/caja		184	10,24
Flete/almacenamiento	Rmb/caja	18	202	11,24
Margen minorista	% precio al por mayor	25%	253	14,05
Precio minorista Beijing	Rmb/kg	18	253	14,05

Fuente: RCS market research

Comparación de precios pre y pos OMC

Se comparó el costo de las importaciones directas con los impuestos actuales y los futuros (después del 2004). Para ello se hicieron las mismas suposiciones que en el Cuadro 12, con los siguiente cambios:

- Costo del transporte – HK\$3750 por contenedor;
- Costos portuarios – HK\$ 115/contenedor;
- Flete (HK-Lishui) – HK\$1.300 –2 000 por contenedor dependiendo de la destinación; y
- Impuesto (Actualmente - 40 por ciento; 2004 - 11 por ciento).

Cuadro 13 - Impacto del ingreso en la OMC sobre el precio de la naranja al por mayor

	Canales existentes	Pre-OMC	Pos-OMC
Precio al por mayor Lishui (Rmb/caja)	160	173	137
Diferencia			
-camino de acceso desde Lishui		8%	-14%
-entre pre y pos OMC			-20%

Fuente: RCS market research

Asumiendo las mismas condiciones del Cuadro 12, el impacto de la OMC sobre el precio de la fruta importada se compara siguiendo el actual camino de acceso para los cítricos que no pueden ser importados legalmente. El Cuadro 13 nos indica que del camino de común acceso resulta en un precio Lishui/Huadu un 8 por ciento menor que el de la fruta con impuestos oficiales y de venta, aplicados a los precios del mercado. Sin embargo, con un acceso OMC, se calcula una reducción en el precio de al por mayor de un 20 por ciento.

El autor realizó una visita al mercado internacional de Beijing cuando estaba preparando la cadena de precios de arriba y pudo observar que la naranja de Valencia, proveniente de Estados Unidos, se estaba vendiendo a Rmb 160/caja, las cuales habían entrado por Tianjin. En contraste, las Navel de Australia, que habían entrado por Hong Kong, se vendían a Rmb 220/caja.

Barreras fitosanitarias

Si bien este es tema de discusión en otra parte de esta conferencia, cabe notar que este factor continuará siendo un obstáculo significativo para muchos países Miembros, después de que China entre en la OMC, a no ser que haya un cambio en el tratamiento sobre los temas fitosanitarios. Para los países sin acreditación de cuarentena, la entrada por el sur continúa siendo la única opción. Sin embargo, como ya se indicó en el Cuadro 13, se impondrán multas sobre esta fruta.

Perspectivas de comercio

El anterior análisis provee un marco de trabajo para la evaluación de las posibles implicaciones comerciales con el ingreso a la OMC. Si examinamos primero la situación relativa a las importaciones, la mayoría de los comerciantes se sienten cautelosamente optimistas en cuanto a un incremento de los volúmenes. Queda claro que la mayoría comparte la opinión que, aún con el ingreso a la OMC, los problemas fitosanitarios van a requerir un tiempo considerable en ser solucionados. Por lo que estamos contemplando un periodo de 3 a 5 años.

En este tiempo los comerciantes habrán sacado ventaja de la situación y habrán estado abasteciéndose principalmente de Hong Kong. Esto le permitirá a los exportadores observar el mercado de China y evaluar la competitividad de la fruta con relación a los otros abastecedores. Algunos piensan que la apertura del comercio directo permitirá un cambio del dominio de Hong Kong a los puertos del norte: sin embargo esto es poco factible. El hecho de que aproximadamente un 60-70 por ciento de toda la fruta que entra a China a través de Hong Kong se venda dentro del delta del río Pearl, significa que una gran parte del norte aún no ha sido expuesta a volúmenes significativos de cítricos importados.

A pesar del incremento en las importaciones directas en el centro y norte de China, se prevé que éstas no tendrán un impacto real sobre los volúmenes de transbordo en los próximos 5 años. El volumen que entra por estos puertos se calcula en un 5 por ciento de todas las importaciones. Las cifras de arriba demuestran que el acceso de Estados Unidos está incrementando las importaciones directas a China y esto a costas de los países sin acceso.

Impactos sobre la producción de China

Según las estadísticas, el cultivo de cítricos ha permanecido casi estático en los últimos 3-4 años. Cálculos internos realizados por la industria sugieren que la producción de naranja ha ido incrementando de un 3-4 por ciento anualmente. Sin embargo, la superficie cultivada representa menos de un 25 por ciento del área total cultivada con cítricos. Puesto que las naranjas constituyen aún una pequeña proporción del total de cultivos, se considera que la superficie cultivada con variedades Navel de calidad no alcanzará a tener un verdadero impacto sobre el mercado.

Resumen

China continuará siendo un mercado importante para los productores de cítricos por una serie de razones:

- Tipo de fruta exigida por el mercado (en parte relacionada con la calidad);
- Factores relacionados con las temporadas (en parte relacionados con la infraestructura);
- Factores de calidad; y
- OMC

Tipo de fruta

Es poco probable que China pueda cubrir la demanda interna de naranjas de alta calidad en los próximos 3 a 5 años. La naranja continuará dominando el comercio dentro de este período. La naranja Navel tiene mucha demanda en China. No obstante, el mercado para la calidad premio de fruta de cáscara floja, del limón y el pomelo continuará creciendo, aunque se prevé que se mantendrá en pequeña escala.

Las temporadas

En el mercado chino se seguirá ofreciendo fruta aunque sea fuera de temporada. Los períodos de mayor demanda son los festivales, especialmente el festival de otoño, que es cuando hay una gran demanda por un producto de calidad que no puede ser ofrecido por la producción doméstica. La falta de un consecuente cuidado poscosecha continuará impidiendo que se prolongue el período de oferta, creando problemas a los importadores.

Calidad

Este es un problema significativo para mucha fruta china. De hecho no se le ha dado la debida atención, como sí se ha hecho con la producción de manzana.

El potencial de exportación de la fruta china es enorme. No obstante, la industria requiere producir variedades que los países vecinos quieran, además de proveer sistemas de calidad adecuados que aseguren una potenciación del valor de todos los participantes en la cadena de abastecimiento. No obstante, es obvio que la oferta excesiva en el mercado doméstico es un potencial problema, si se tiene en cuenta que la reducción del precio al por mayor es probablemente el mejor indicador de la demanda.

OMC

Las importaciones al norte de China incrementarán con el ingreso de China en la OMC, de lo cual puede resultar una pequeña reducción del comercio que se realiza por Hong Kong, pero el impacto será mínimo y a corto plazo. Como ya se indicó, la mayoría de la fruta que entra en China se consume en las regiones del sur del país. Las importaciones directas se están dirigiendo ahora a los puertos del norte, donde pueden competir en base a precios relativamente iguales a los de la fruta transbordada de Hong Kong (véase el Cuadro 12 y el texto que le sigue). La opinión de los industriales es que se trata de una separación temprana de los mercados por los importadores directos que toman al norte como objetivo, y que los embarcadores de Hong Kong asistirán a la creación de los mercados del norte.

Una reducción del 20 por ciento en el precio acelerará el crecimiento del mercado.

Después de la OMC – ¿Qué volúmenes de importación?

Las actuales importaciones de cítricos se calculan en alrededor de 160 000 toneladas métricas. Este volumen se incrementó entre 60 000 y 80 000 toneladas métricas en 1996². Sin embargo, el mayor incremento del volumen ocurrió entre 1997 y el 2000. Según se indicó en el Cuadro 6, las reexportaciones de Hong Kong llegaron a una cúspide en 1998, con las importaciones directas jugando un mayor papel en los últimos tiempos. Si bien algunos opinan que la tasa de crecimiento del período 1996-2000 continuará, la mayoría de los observadores de la industria son más cautelosos. Durante los próximos 3 a 5 años, se puede esperar un crecimiento en el total de importaciones del 10-20 por ciento al año, dependiendo de las condiciones económicas dentro de China. El crecimiento (en términos de volumen), será dominado por las naranjas; sin embargo, habrá un crecimiento en el mercado de nichos para la mandarina dulce y el pomelo rojo, los cuales se producen fuera de temporada. Se prevé que la producción de los grandes cultivos de limón en Yunnan se reducirá dentro de un período de 5 o más años.

² En 1996, las importaciones oficiales más las reexportaciones de Hong Kong sumaron 16 000 toneladas métricas. El balance es un cálculo basado en transferencias no contabilizadas.

Por ejemplo, Sunkist tiene una meta inmediata de importar 50 000 cartones al mes a China. En el período de marzo 2000 (cuando se permitieron las importaciones) a enero 2001, unos 200 000 cartones de naranjas y limones fueron embarcados. Si se logra esta meta el volumen crecerá tres veces más, de 11 000 a 12 000 toneladas métricas (representando un 7 por ciento del total de importaciones).

Agradecimientos

La preparación de este documento fue posible gracias a los fondos provistos por la FAO. Se le extiende un especial agradecimiento a los académicos asociados Xiong Cunkai, John Rutledge y Ken Leung por su asistencia en la recolección de datos en China.

El autor

David Hanlon es director del *Resource Consulting Services Pty Ltd*, una empresa de asesoría para el comercio agrícola. En la última década, el autor ha realizado investigaciones de mercadeo en China y evaluaciones referentes al inicio de actividades comerciales para una amplia gama de clientes del sector público y privado. Durante este período David ha investigado inversiones dentro de China, con un valor en exceso de EE.UU. \$350 millones.

Anexo I - Los principales comerciantes de productos importados

Guangdong Fully Ltd.
Shop 39, LiShui Fruit Wholesale Market,
Nanhai, Guangdong, China
Tel: (86 757) 568 0966
Fax: (86 757) 568 0968
Nota – un actor clave en Lishui y Beijing antes de que se declarara en bancarrota a finales del 2000.

Jet All Trading Co.
Shop 40-42, LiShui Fruit Wholesale Market,
Nanhai, Guangdong, China
Tel: (0757) 568 0988
Fax: (0757) 568 0938

Sun Rising Development (H.K.) Ltd.
Shop 43-45, LiShui Fruit Wholesale Market,
Nanhai, Guangdong, China
Tel: (86 757) 568 0933
Fax: (86 757) 568 0909

Jade Trading (H.K.) Ltd.
LiShui Fruit Wholesale Market,
Nanhai, Guangdong, China
Tel: (0757) 566 4381
Fax: (0757) 566 4378

Goldland Economic & Trading Ltd.
No. 30, Shang Ye Da Shi Jie, Huadu Fruit Wholesale
Market,
Huadu, Guangdong, China
Tel: (8620) 8686 5160
Fax: (8620) 8686 6790

Fai Kee Laan
B37, LiShui Fruit Wholesale Market,
Nanhai, Guangdong, China
Tel: (86 757) 568 0923
Fax: (86 757) 568 0983

Shenzhen YuanXing Fruit Co. Ltd.
102, Cold Storage Co. Courtyard, No. 1 Taoyuan Rd,
Shenzhen, China
Tel: (86 755) 241 6912
Fax: (86 755) 240 7118

Shop 1, LiShui Fruit Wholesale Market,
Nanhai, Guangdong, China
Tel: (0757) 568 0941
Fax: (0757) 568 1941

Yong Wei Fresh Fruits Trading Co.
Shop 57, LiShui Fruit Wholesale Market,
Nanhai, Guangdong, China
Tel: (0757) 568 1969
Fax: (0757) 568 2482

Hua Sheng Fresh Fruit Trades
Shop 17, LiShui Fruit Wholesale Market,
Nanhai, Guangdong, China

Tel: (86 757) 568 0987
Fax: (86 20) 8487 2287

Huadu Bowyawl Enterprise Group Co.
43 Commercial Ave.
HuaDu City, Guangdong, China
Tel: (86 20) 8681 9068
Fax: (86 20) 8683 9728

Daily Fresh Provisions Ltd.
Shop 13, M/FL., Phase 2, Fruit Wholesale Market,
Waterloo Rd, Kowloon, Hong Kong
Tel: (852) 2770 1083
Fax: (852) 2738 58685

Yesurgence Trade Co.
Huadu Fruit Wholesale Market,
Huadu, Guangzhou, China
Tel: (86 20) 8686 0505
Fax: (86 20) 8686 2776

Wing Fung (H.K.) Trading Co.
Huadu Fruit Wholesale Market,
Huadu, Guangzhou, China
Tel: (86 20) 8686 1625

Dong Tai Trading Co.
Huadu Fruit Wholesale Market,
Huadu, Guangzhou, China
Tel: (86 20) 8686 2152
Fax: (86 20) 8686 4152

New Peak (Fruits) Ltd.
Huadu Fruit Wholesale Market,
Huadu, Guangzhou, China
Tel: (86 20) 8686 0305
Fax: (86 20) 8686 0305

Zhonghong Fruit Vegetable & Food Development Co.
C3 - C4 saga Business Garden
No. 2 Jianguomen Nei Nan Da Jie, Dongcheng District
Beijing
Tel: (86 10) 6514 0737
Fax: (8610) 6514 0738

Beijing Nong Tong Industry Development Corp.
International Trade Company
Tel: (86 10) 6346 6217
Fax: (86 10) 6439 8653

Shanghai Qixin Fruit Management Co. Ltd
No. 365 Zhong Shan Rd (S), Shanghai, 200010, China
Tel/Fax: (86 21) 6378 0978

Shanghai Fudi Fruit Co. Ltd
No.2000 Hunan Rd, Pudong New District,
Shanghai, 201204, China
Tel: 58448820
Fax: 6892 7202

