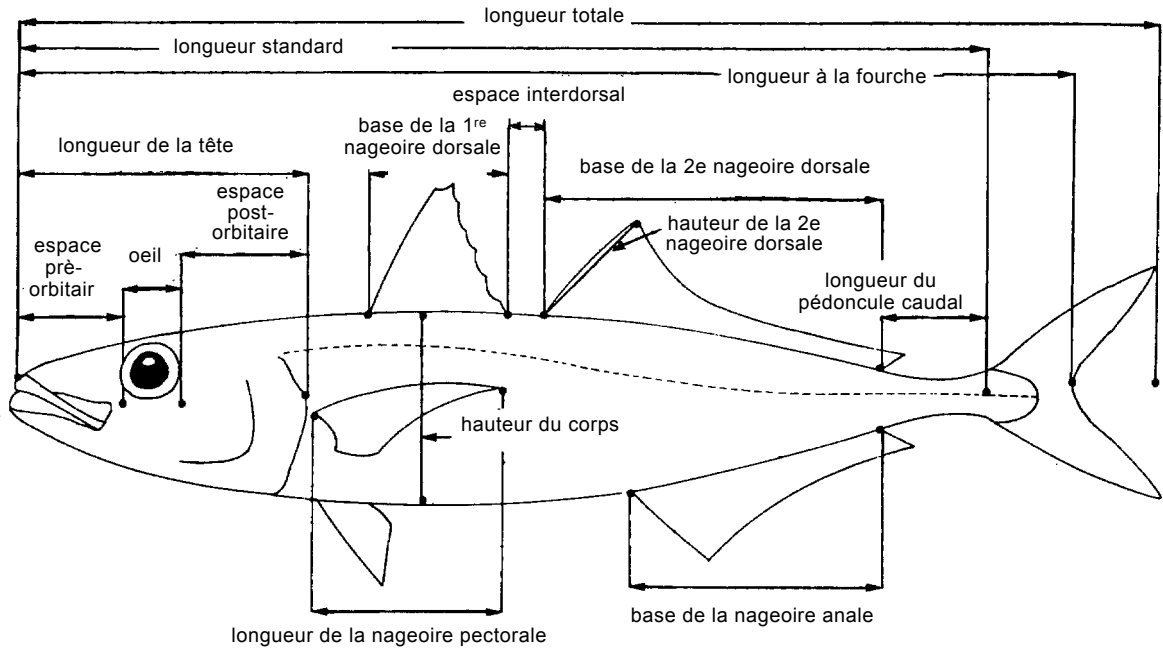


POISSONS OSSEUX

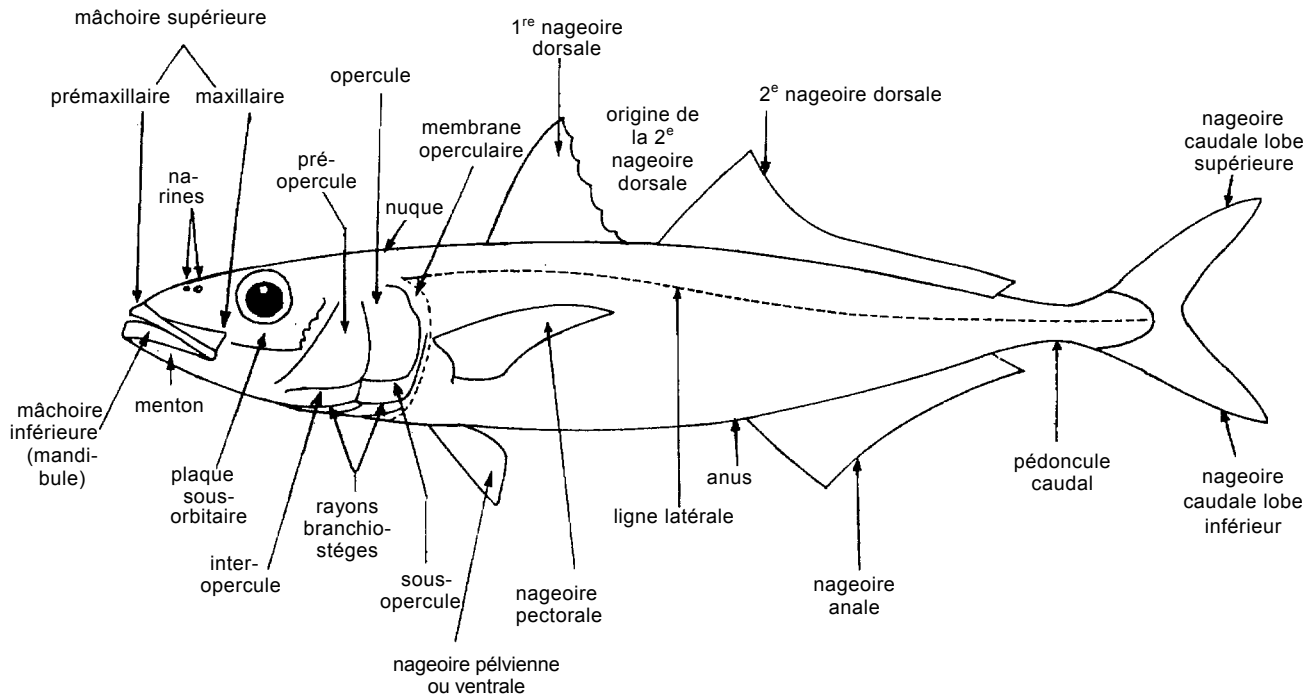
TERMES TECHNIQUES

Principales mensurations utilisées

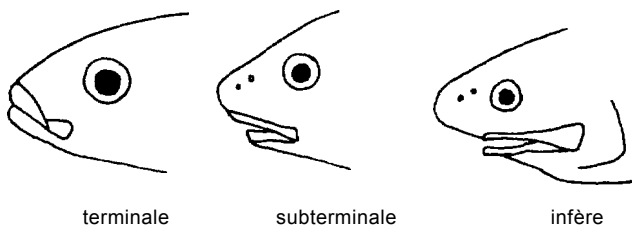
(la plus courte distance entre les points marqués •)



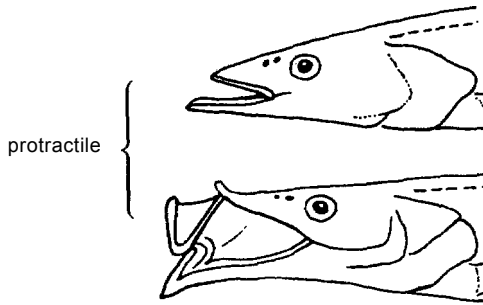
Nomenclature générale de la morphologie externe



POISSONS OSSEUX
DETAILS
(exemples schématiques)

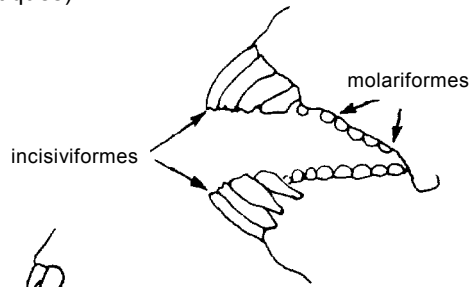


terminale subterminale infère

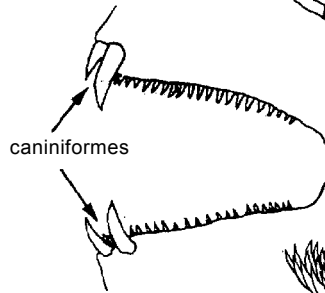


protractile }
rétractée
protractée

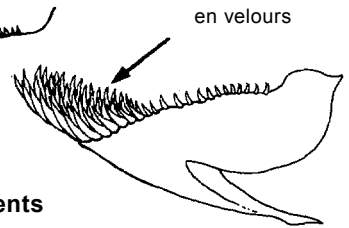
bouche



incisiviformes molariformes

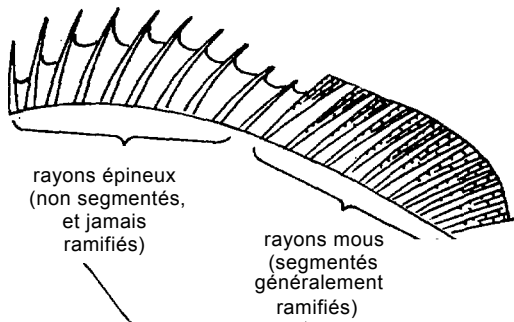


caniniformes



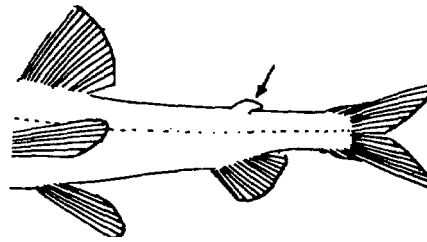
en velours

dents

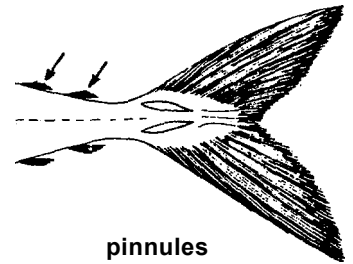


rayons épineux (non segmentés, et jamais ramifiés)
rayons mous (segmentés généralement ramifiés)

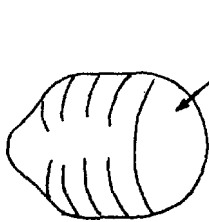
exemple de nageoire dorsale continue d'un poisson à rayons épineux



nageoire adipeuse

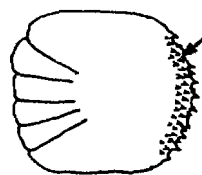


pinnules



cycloïde

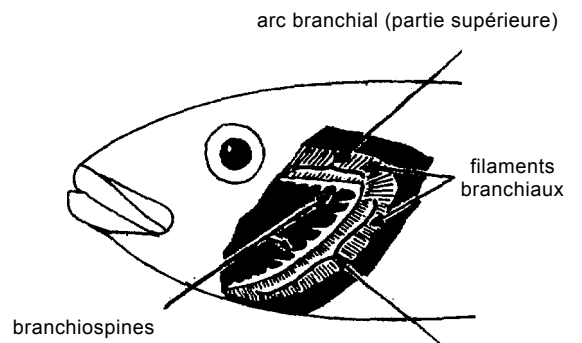
bord postérieur lisse



ctenoïde

bord postérieur épineux

exemples schématiques d'écailles "normales"



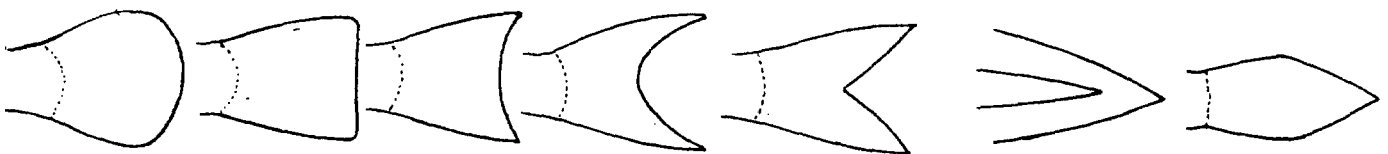
arc branchial (partie supérieure)

branchiospines

filaments branchiaux

arc branchial (partie inférieure)

premier arc branchial gauche



arrondie

tronquée

échancrée

en croissant

forchue

pointue

pointue, absente ou fusionnée avec les nageoires dorsale et anale

nageoire caudale

POISSONS OSSEUX
GUIDE DES FAMILLES

**GUIDE D'IDENTIFICATION DES FAMILLES EXISTANT
DANS LE GOLFE DE GUINEE**

L'objectif de ce guide est d'assurer l'identification correcte de toutes les familles des poissons du golfe de Guinée qui sont d'intérêt actuel ou potentiel pour la pêche. Afin d'éviter les identifications erronées, il a été nécessaire d'inclure aussi certaines familles sans intérêt pour les pêches mais susceptibles d'être confondues avec des familles importantes.

Outre l'identification des familles, ce guide permet souvent l'identification des genres qui, en raison du polymorphisme au sein de la plupart des familles, ont été aussi illustrés.

Note

Les numéros de pages qui suivent les noms de familles, lorsque présents, indiquent les pages où se trouve l'information relative aux espèces les plus importantes de ces familles.

Les renseignements s'appliquent seulement aux représentants du golfe de Guinée.

TARPONS ET POISSONS VOISINS – Elopiformes

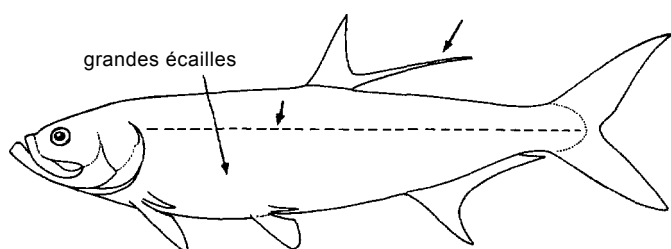
Pas d'épines aux nageoires; une seule dorsale située au dessus du milieu du corps; nageoires pelviennes en position abdominale; couleur argentée.

MEGALOPIDAE

Tarpons

page 81

Jusqu'à 250 cm; eaux marines côtières, estuaires et eaux douces; pélagiques. Une seule espèce.



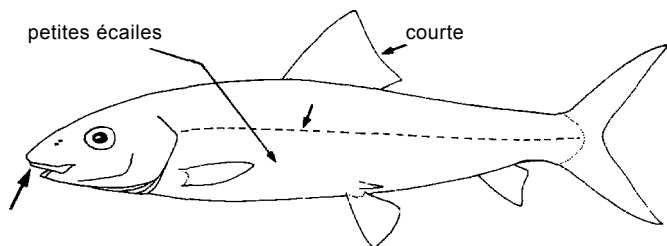
Tarpon atlanticus

ALBULIDAE

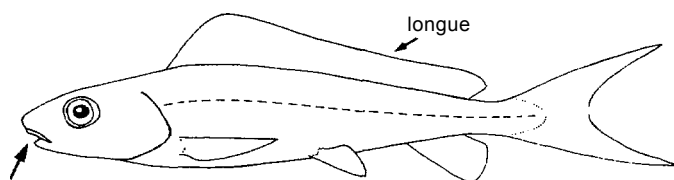
Bananes de mer

page 39

Jusqu'à 80 cm; surtout eaux marines, parfois estuaires; démersaux.



Albula vulpes



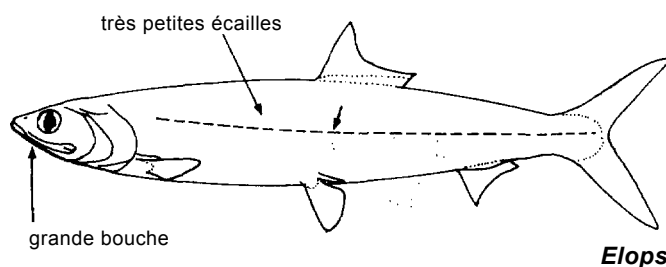
Pterothrissus belloci

ELOPIDAE

Guinéés

page 62

Jusqu'à 90 cm; eaux marines côtières, estuaires et eaux douces; surtout pélagiques.



Elops

HARENGS ET POISSONS VOISINS - Clupéiformes

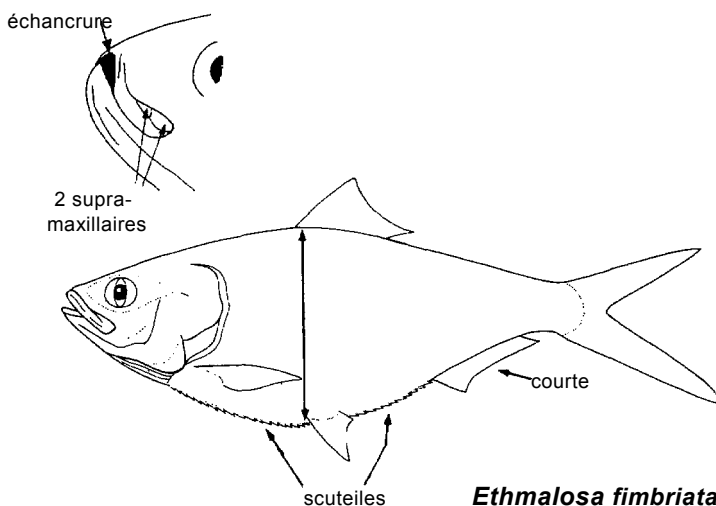
Pas d'épines aux nageoires; une seule nageoire dorsale située au-dessus du milieu du corps; nageoires pelviennes en position abdominale; ligne latérale absente; une rangée de scutelles présente sur le profil ventral (sauf Engraulididae); couleur argentée.

CLUPEIDAE

Sardines, sardinelles, etc.

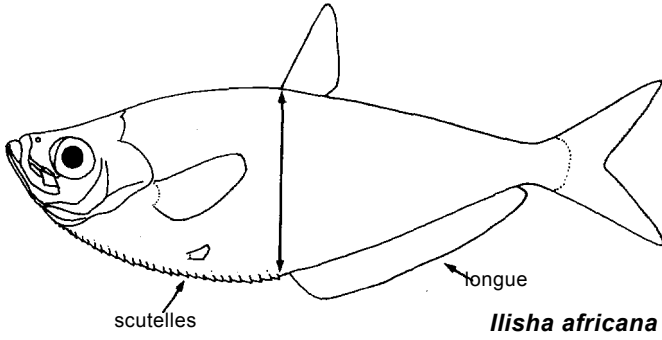
page 57

Jusqu'à 60 cm, mais la plupart des espèces inférieures à 25 cm; eaux marines côtières, estuaires et eaux douces; surtout pélagiques.



Ethmalosa fimbriata

POISSONS OSSEUX
GUIDE DES FAMILLES

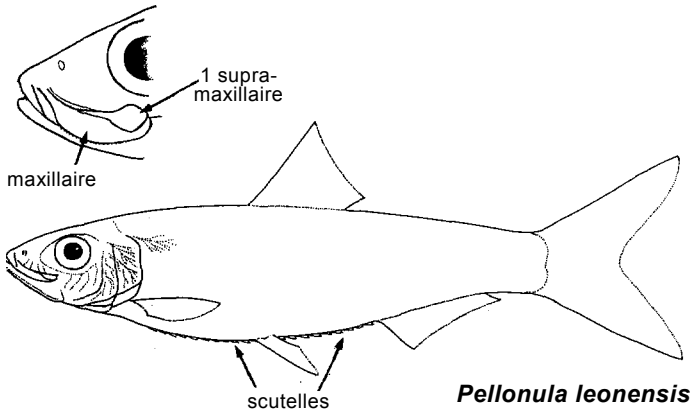


Ilisha africana

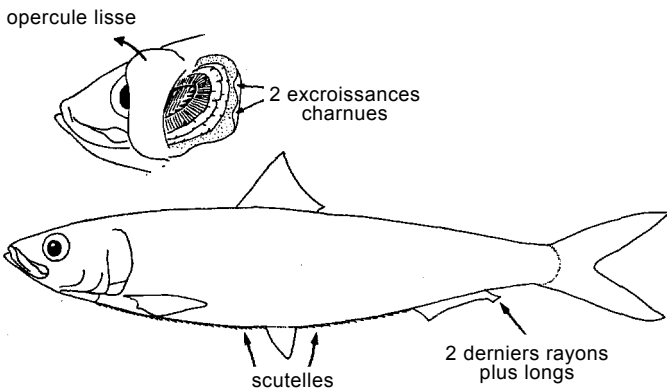
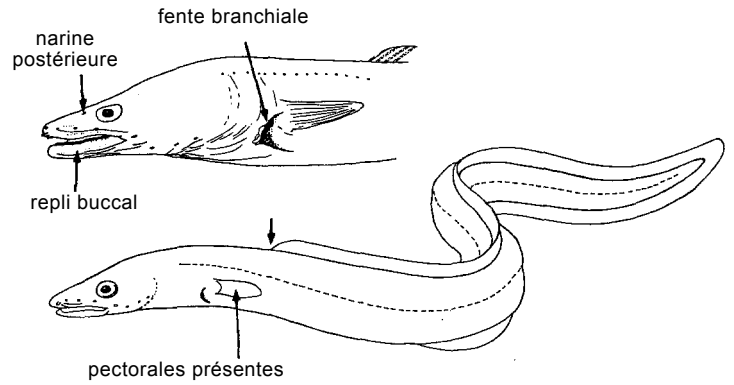
ANGUILLES - Anguilliformes
Corps très allongé; pas d'épines aux nageoires; nageoires pelviennes absentes; généralement sans écailles.

CONGRIDAE Congres

Jusqu'à plus de 200 cm, mais ne dépassant généralement pas 60 cm; marins, de la côte jusqu'à la profondeur de 2000 m environ; benthiques. Plusieurs espèces occasionnellement capturées.



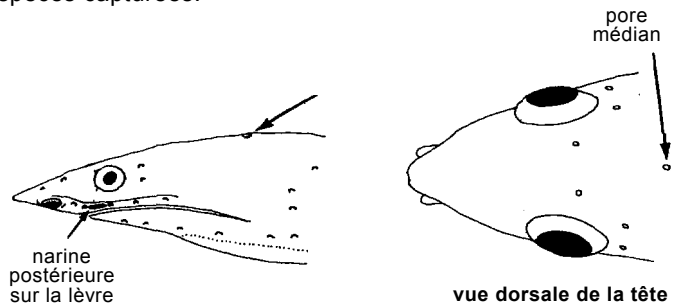
Pellonula leonensis



Sardinella

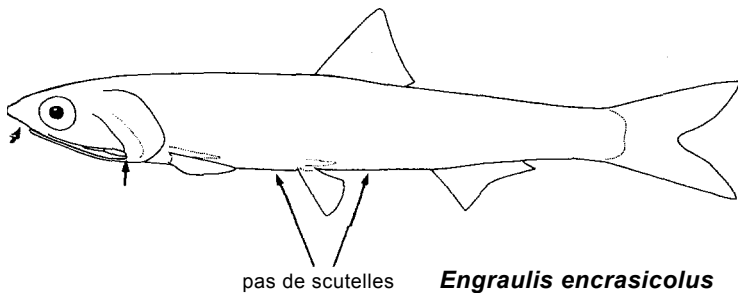
OPHICHTHIDAE Serpentons page 87

Jusqu'à 245 cm; marins, des eaux côtières jusqu'au-dessous de 750 m; à l'occasion dans les estuaires; la plupart benthiques, quelques-uns pélagiques. Plusieurs espèces capturées.

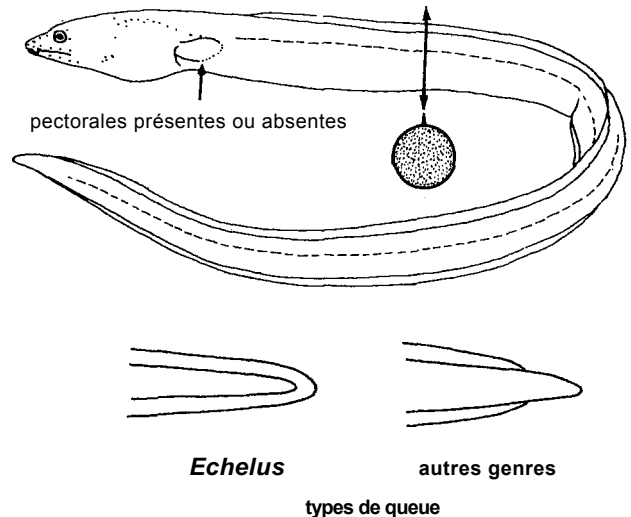


ENGRAULIDIDAE Anchois page 63

Jusqu'à 12 cm; eaux marines côtières, jusqu'à 400 m de profondeur; du dessus du fond à pélagiques. Une seule espèce.



Engraulis encrasicolus



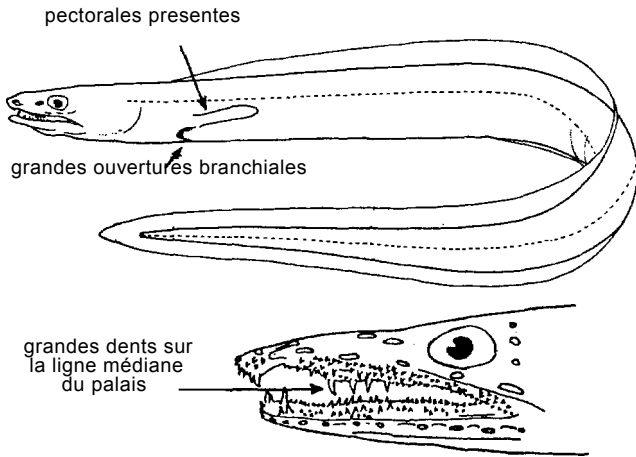
POISSONS OSSEUX
GUIDES DES FAMILLES

MURAENOSOCIDAE

Murénésoces

page 85

Jusqu'à 200 cm; marins, des eaux côtières peu profondes jusqu'au moins 200 m de profondeur; benthiques. Une seule espèce.

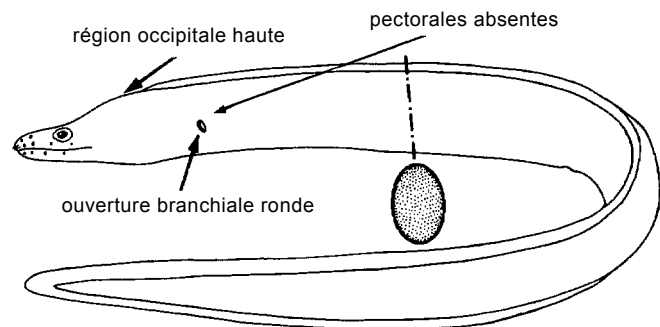


MURAENIDAE

Murènes

page 85

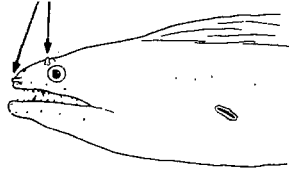
Dépassant 200 cm; marins, des eaux côtières peu profondes jusqu'au-delà de 500 m de profondeur.



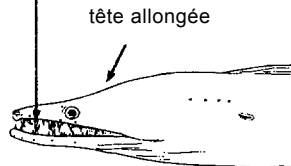
les 2 narines sont tubulaires

mâchoires arquées, dents toujours visibles

tête allongée



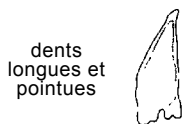
Muraena



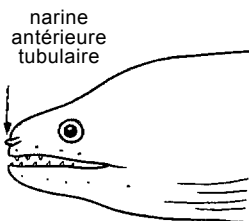
Enchelycore nigricans



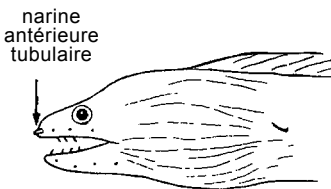
dents obtuses, molariformes



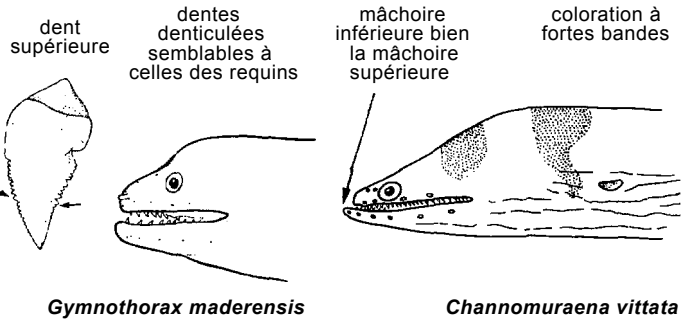
dents longues et pointues



Echidna peli



Lycodontis



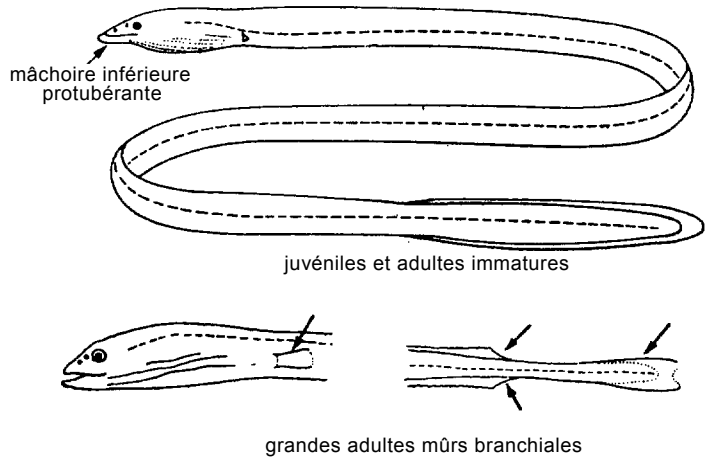
Gymnothorax maderensis

Channomuraena vittata

MORINGUIDAE

Moringuidés

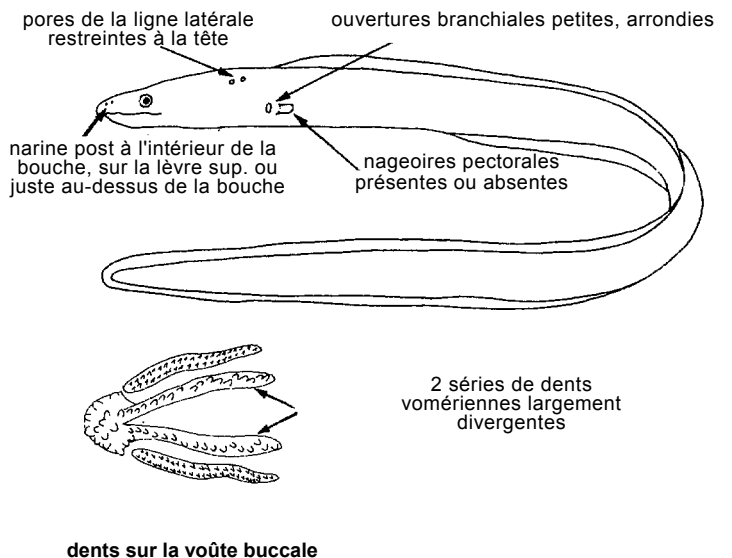
Jusqu'à 50 cm au moins; marins, surtout dans les eaux côtières; benthiques (fouisseurs) de jour, mais pélagiques la nuit; un fort dimorphisme sexuel.



XENOCONGRIDAE

Fausses murènes

Jusqu'à 50 cm environ; marins, de la côte jusqu'au moins 350 m de profondeur; benthiques.



2 séries de dents vomériennes largement divergentes

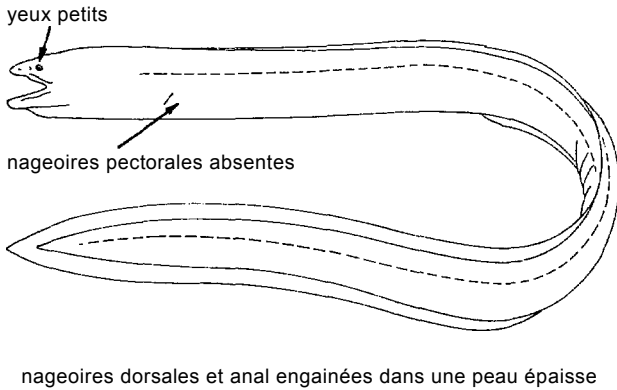
dents sur la voûte buccale

POISSONS OSSEUX
GUIDE DES FAMILLES

HETERENCHELYIDAE

Hétérenchélidés

Jusqu'à 150 cm environ; dans les eaux marines côtières et les estuaires; benthiques; s'enfouissant dans la vase ou le sable.



NOTACANTHIDES ET POISSONS VOISINS

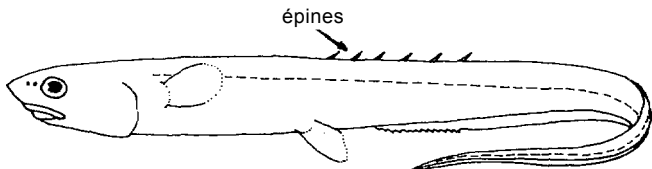
Notacanthiformes

Corps très allongé; museau proéminent; soit une série d'épines le long du dos, soit une nageoire dorsale simple à base courte et à rayons mous; anale longue.

NOTACANTHIDAE

Notacanthidés

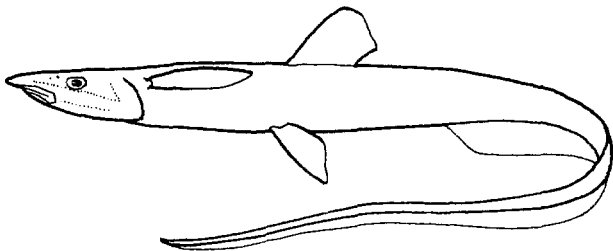
Jusqu'à 45 cm; marins, des eaux côtières à des profondeurs dépassant 800 m; benthiques.



HALOSAURIDAE

Halosaures

Jusqu'à 55 cm; d'environ 400 jusqu'au-dessous de 3000 m de profondeur; benthiques.



MACHOIRONS - Siluriformes

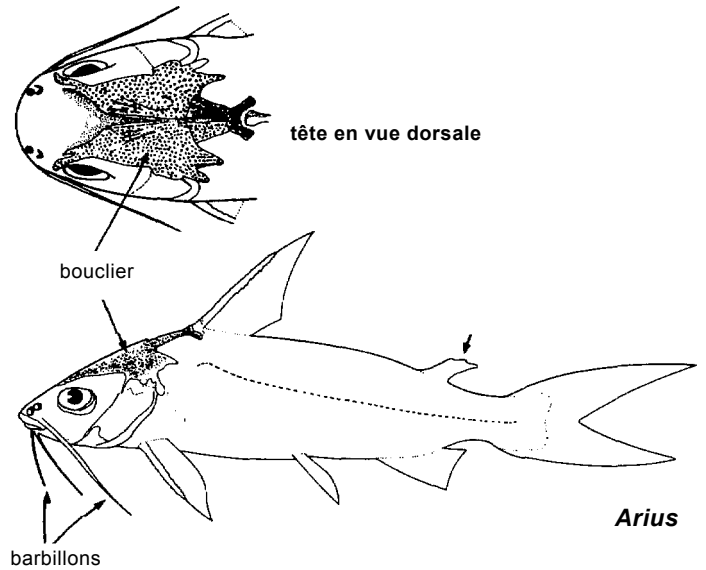
Barbillons présents autour de la bouche; généralement une forte épine présente en avant de la dorsale et des pectorales; une nageoire adipeuse souvent présente; écailles absentes, mais un bouclier céphalique osseux souvent présent.

ARIIDAE

Poissons-chats

page 40

Jusqu'à 185 cm; Eaux côtières et estuaires; benthique



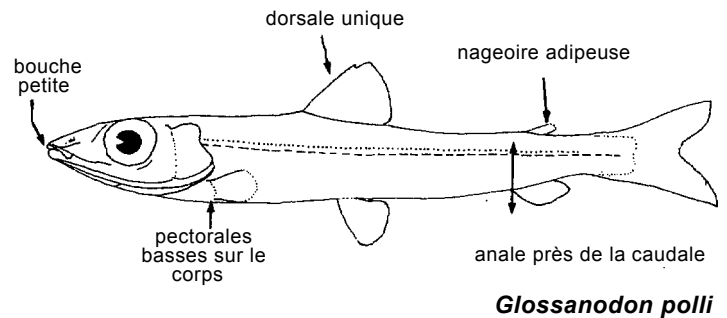
ARGENTINES ET POISSONS VOISINS - Salmoniformes

Un assemblage divers de familles caractérisées par l'inclusion du maxillaire dans l'ouverture de la bouche; épines des nageoires absentes; nageoire adipeuse souvent présente.

ARGENTINIDAE

Argentines

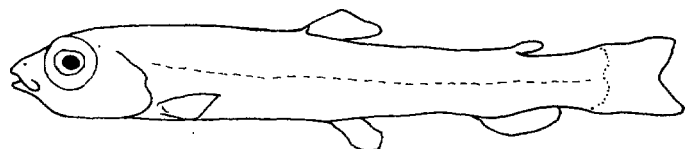
Jusqu'à, 30 cm environ; marins, de 80 à 400 m environ de profondeur; benthopélagiques et pélagiques. Une seule espèce.



BATHYLAGIDAE

Bathylagidés

Jusqu'à 20 cm environ; marins, de la surface jusqu'au-dessous de 2 000 m; épipélagiques à mésopélagiques et bathypélagiques.



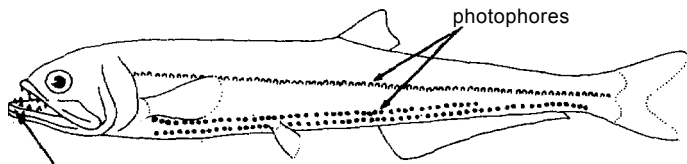
POISSONS OSSEUX

GUIDE DES FAMILLES

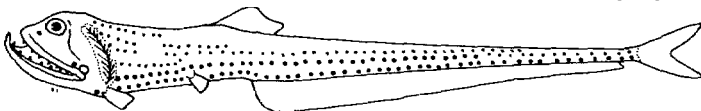
GONOSTOMATIDAE

Brossés

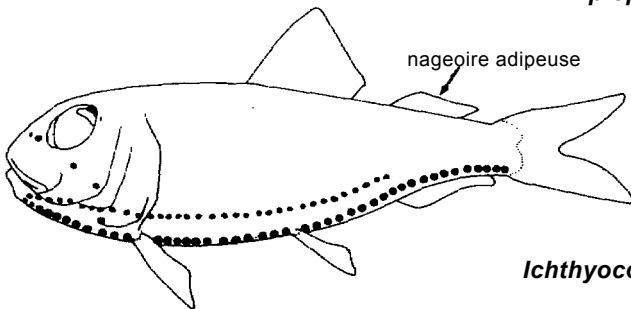
Jusqu'à 25 cm environ; surtout en eau profonde (généralement au-dessous de 200 m), mais plusieurs espèces remontant la nuit jusqu'à 50 m environ; mésopélagiques à bathypélagiques.



Diplophos



Triplophos

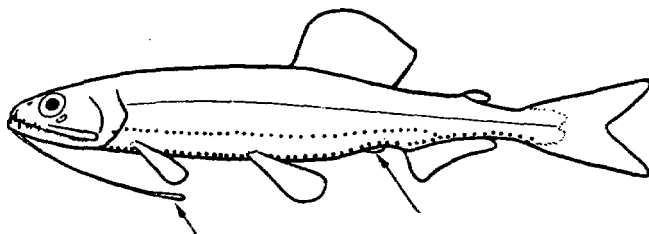


Ichthyococcus

ASTRONESTHIDAE

Astronesthidés

Jusqu'à 20 cm environ; marins, d'environ 150 à au dessous de 2000 m de profondeur; mésopélagiques.

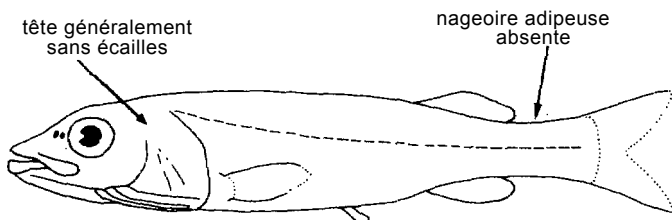


parfois avec nageoire adipeuse ventrale

ALEPOCEPHALIDAE

Cassignés

Jusqu'à 55 cm environ; eaux océaniques, ta plupart des espèces au-dessous de 1000 m de profondeur; benthopélagiques à pélagiques.



LANTERNULES ET POISSONS VOISINS

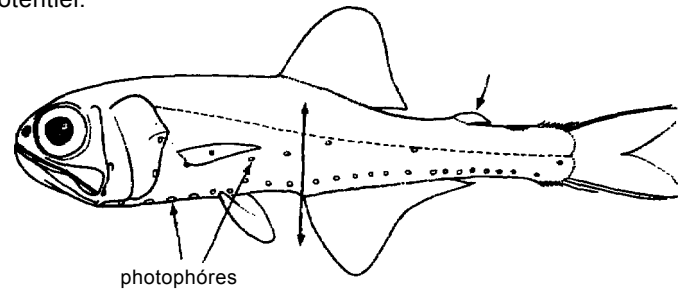
Myctophiformes

Epines des nageoires absentes; adipeuse présente; organes lumineux (photophores) parfois présents.

MYCTOPHIDAE

Lanternules

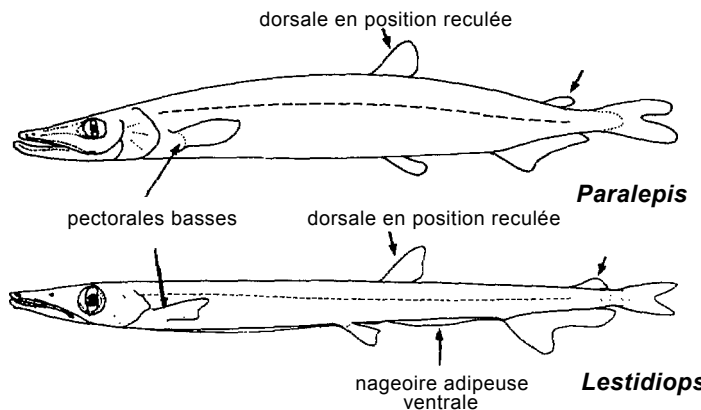
Jusqu'à 30 cm; mais la plupart des espèces inférieures à 10 cm; de la surface (la nuit) à au-dessous de 2 000 m de profondeur; mésopélagiques à bathypélagiques. Nombreux genres et espèces. Principalement d'intérêt Potentiel.



PARALEPIDIDAE

Barracudines

Jusqu'à 50 cm; marins, de la surface à au-dessous de 800 m; mésopélagiques à bathypélagiques. Nombreuses espèces rarement capturées.

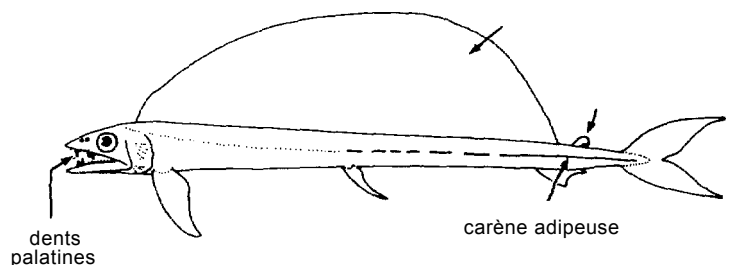


Plusieurs autres genres sont aussi représentés

ALEPISAUROIDAE

Lanciers

Jusqu'à plus de 200 cm; marins, d'environ 40 m (la nuit) à de grandes profondeurs; pélagiques. Deux espèces occasionnellement capturées en haute mer.

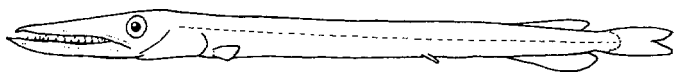


POISSONS OSSEUX
GUIDE DES FAMILLES

ANOPTERIDAE

Antoptéridés

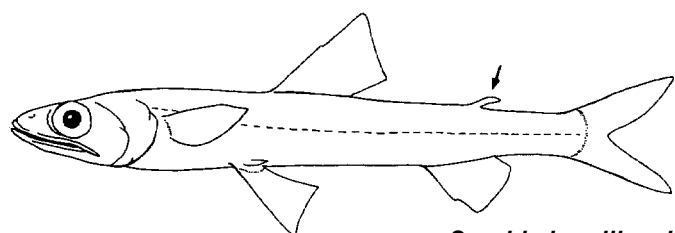
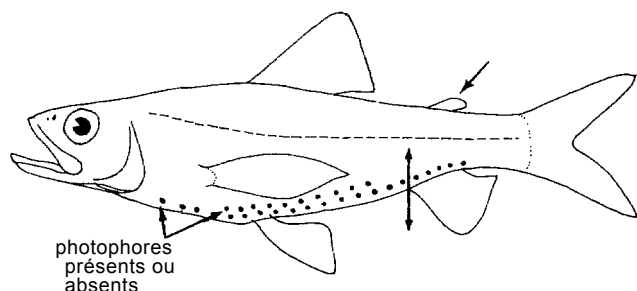
Jusqu'à 45 cm au moins; marins, pélagiques; une seule espèce.



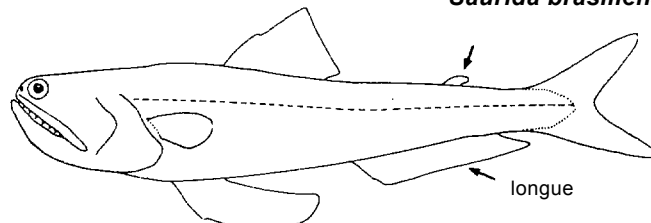
NEOSCOPELIDAE

Néoscopélidés

Jusqu'à 30 cm environ; marins, de la surface à au-dessous de 500 m de profondeur; pélagiques ou benthopélagiques.

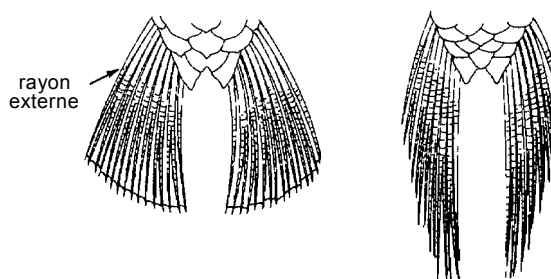


Saurida brasiliensis



longue

Trachinocephalus myops



Saurida

Synodus,
Trachinocephalus

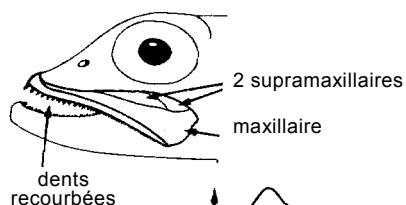
nageoires pelviennes

AULOPODIDAE

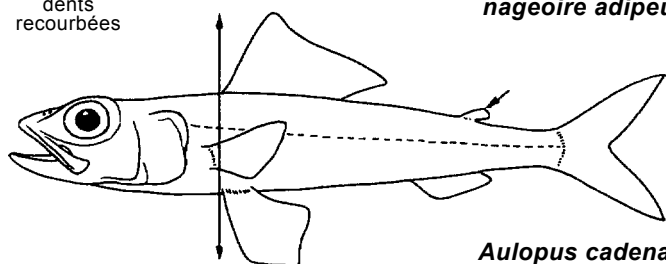
Lemberts

page 42

Jusqu'à 45 cm; marins, d'environ 75 à au moins 300 m de profondeur; benthiques. Une seule espèce, capturée occasionnellement au chalut.



nageoire adipeuse

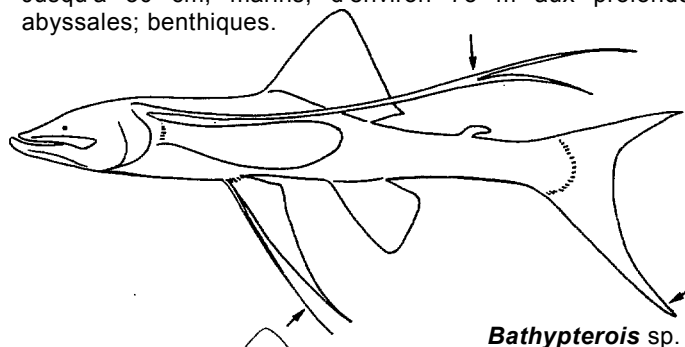


Aulopus cadenati

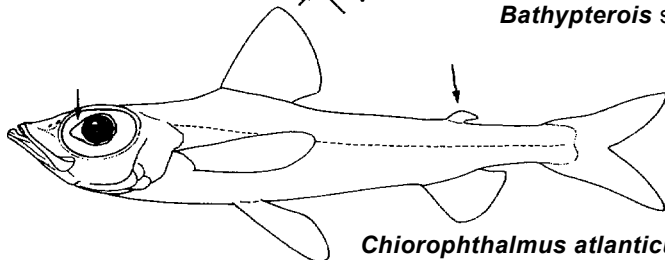
CHLOROPHTHALMIDAE

Verdoeils

Jusqu'à 30 cm; marins, d'environ 75 m aux profondeurs abyssales; benthiques.



Bathypterois sp.



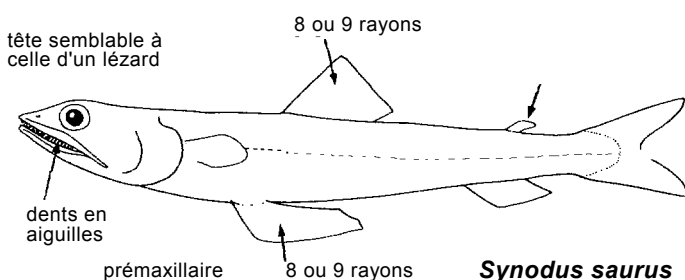
Chlorophthalmus atlanticus

SYNODONTIDAE

Anolis de mer,
lézards de mer

page 120

Jusqu'à 55 cm; eaux peu profondes jusqu'au-dessous de 500 m de profondeur; benthiques.



Synodus saurus

CRAPAUDS - Batrachoidiformes

Tête grande et aplatie, corps comprimé; deux nageoires dorsales, la première avec 2 ou 3 épines; nageoires pelviennes sous la gorge; ouvertures branchiales restreintes aux côtés de la tête; une à plusieurs lignes latérales sur le corps.