

POISSONS OSSEUX

POMACANTHIDAE

Pomacanthus paru (Bloch, 1787)

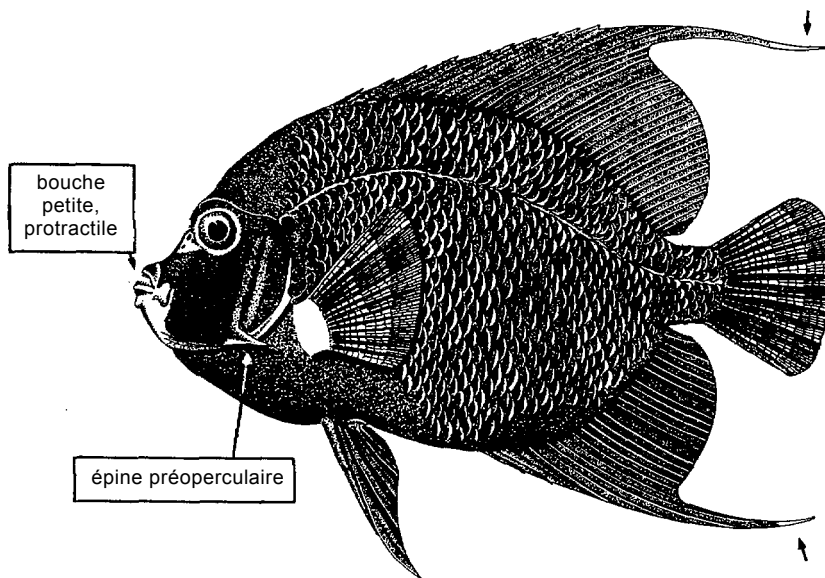
Noms FAO : An - French angelfish; Es - Cachama negra; Fr - Demoiselle chiririte.

Taille max. : commune jusqu'à 30 cm.

Méth.capt. : chaluts.

Habitat : eaux côtières, jusqu'à une profondeur de 40 m, récifs coralliens.

Noms loc. :

**Pomatomus saltatrix** (Linnaeus, 1766)

Synonymes : *Pomatomus saltator* (Linnaeus, 1766); *Temnodon saltator* [Valenciennes, 1833].

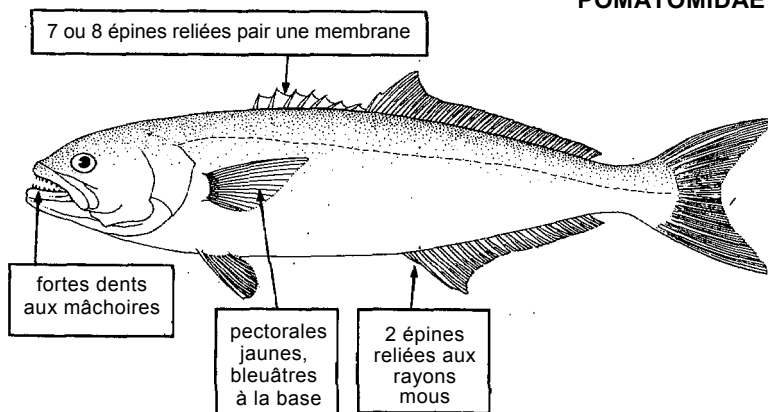
Noms FAO : An - Bluefish; Es - Anchova de banco; Fr - Tassergal.

Taille max. : 100 cm, commune jusqu'à 40 cm.

Méth.capt. : sennes coulissantes, filets maillants calés, lignes.

Habitat : espèce pélagique dans les eaux océaniques et côtières.

Noms loc. :



POMATOMIDAE

(voir planche VIII, 60)

Heteropriacanthus cruentatus (Lacepède, 1802)

Synonymes : *Priacanthus cruentatus* (Lacepède, 1802)

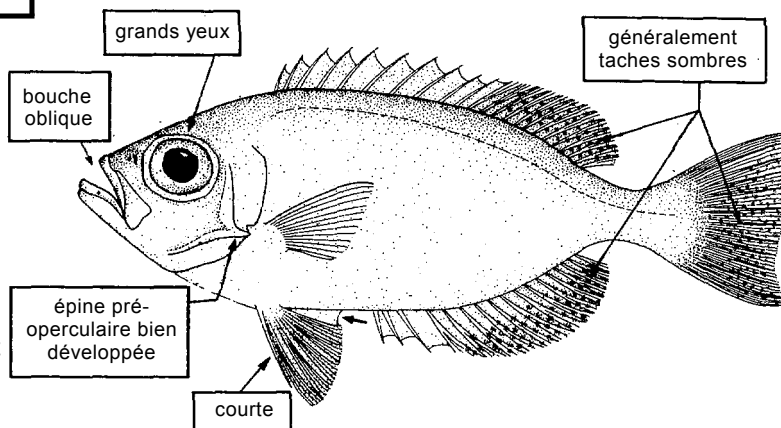
Noms FAO : An - Glasseye; Es - Catalufa de roca; Fr - Beauclaire de roche.

Taille max. : 30 cm, commune jusqu'à 20 cm.

Méth.capt. : chaluts de fond, pièges, lignes.

Habitat : eau peu profonde, sur les récifs coralliens et fonds rocheux, mais signalée aussi jusqu'à des profondeurs de 300 m; solitaire et nocturne.

Noms loc. :



PRIACANTHIDAE

POISSONS OSSEUX

PRIACANTHIDAE

Priacanthus arenatus Cuvier, 1829

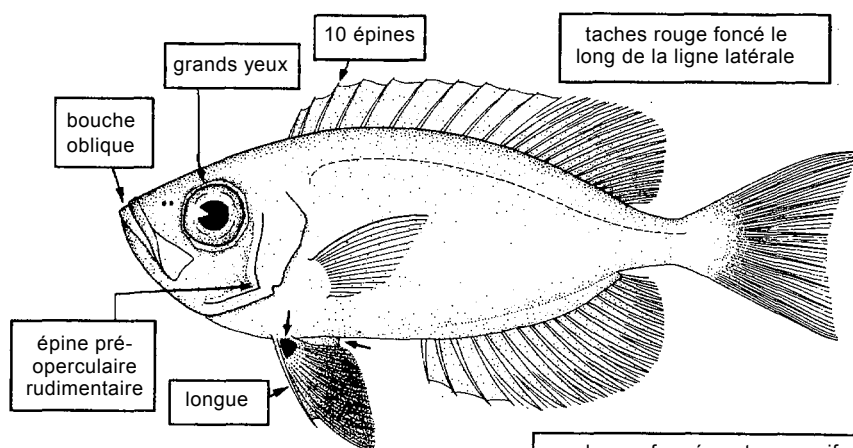
Noms FAO : An - Atlantic bigeye; Es - Catalufa toro; Fr - Seaudaire soleil.

Taille max. : 40 cm, commune jusqu'à 30 cm.

Méth.capt. : chaluts de fond, filets calés, pièges, lignes.

Habitat : fréquente les fonds rocheux côtiers de 1 à 100 m. Rencontrée plus communément durant l'hivernage. Active surtout pendant la nuit.

Noms loc. :



(voir planche VIII, 61)

Psettodes belcheri Bennett, 1831

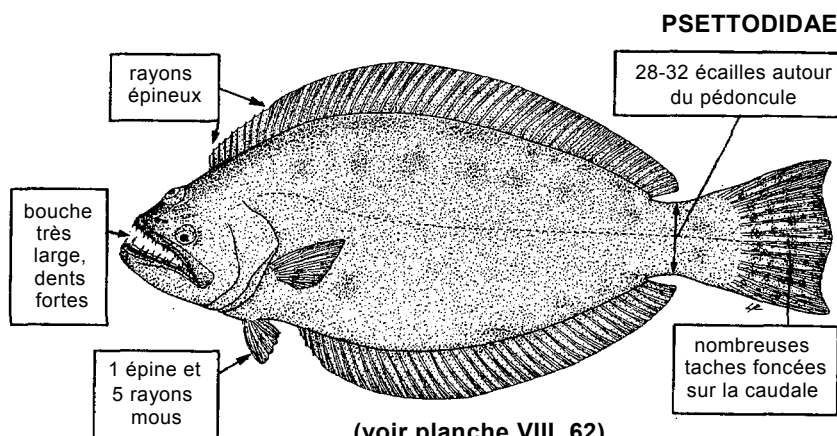
Noms FAO : An - Spottail spiny turbot; Es - Lenguado espinudo de altura; Fr - Turbot épineux tacheté.

Taille max. : 50 cm, commune jusqu'à 40 cm

Méth.capt. : chaluts de fond, sennes de plage.

Habitat : fréquente les fonds sableux et rocheux jusqu'à une profondeur de 150 m. Fréquente aussi les estuaires.

Noms loc. :



(voir planche VIII, 62)

Rachycentron canadum (Linnaeus, 1766)

Noms FAO : An - Cobia; Es - Cobia; Fr - Mafou.

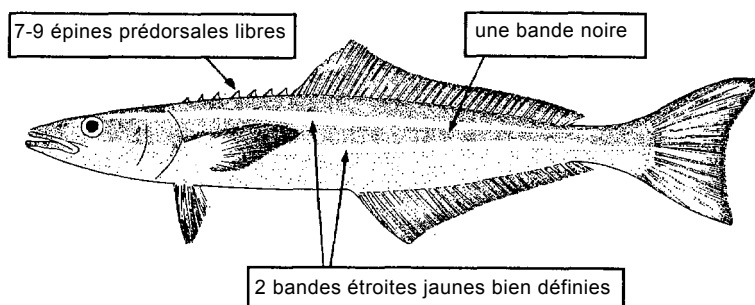
Taille max. : 200 cm, commune jusqu'à 100 cm.

Méth.capt. : chaluts de fond, lignes à main, palangres, filets maillants calés.

Habitat : essentiellement pélagique mais se rencontre aussi dans les zones coralliennes peu profondes.

Noms loc. :

RACHYCENTRIDAE



Nicholsina usta (Valenciennes, 1839)

Noms FAO : An - Emerald parrotfish; Es - Loro jabonero; Fr - Perroquet émeraude.

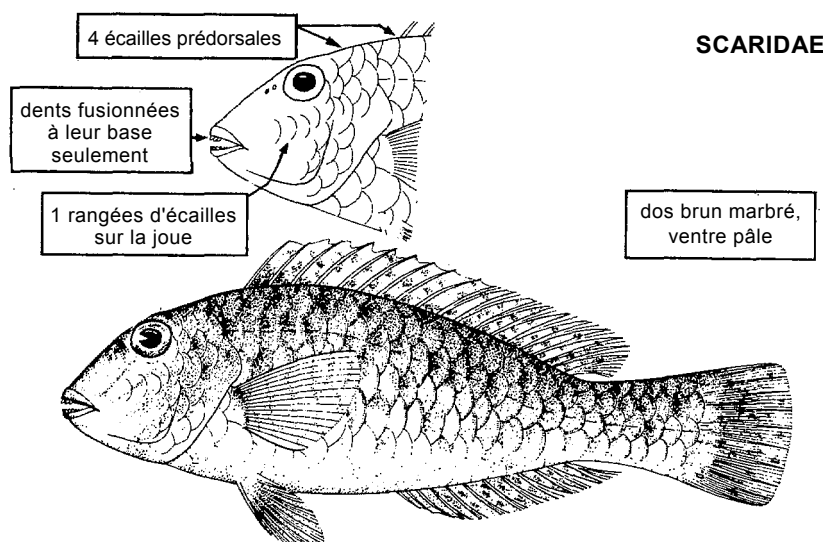
Taille max. : 28 cm, commune jusqu'à 18 cm.

Méth.capt. : chaluts, filets maillants.

Habitat : herbiers marins, de 20 à 50 m de profondeur.

Remarques : les spécimens du golfe de Guinée appartiennent à la sous-espèce collettei Schultz, 1968.

Noms loc. :



SCARIDAE

POISSONS OSSEUX

Scarus hoefleri (Steindachner, 1882)

(voir planche VIII, 63)

3 barres sombres irrégulières

SCARIDAE

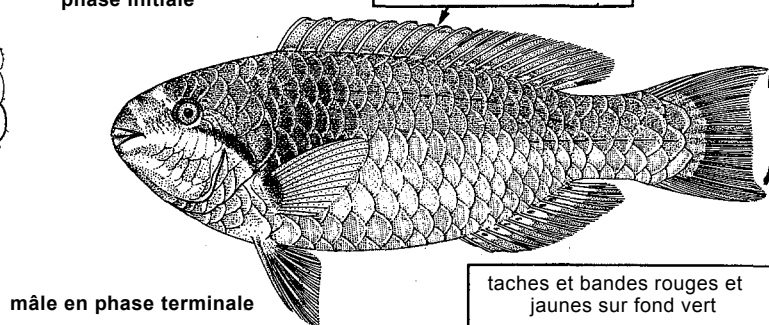
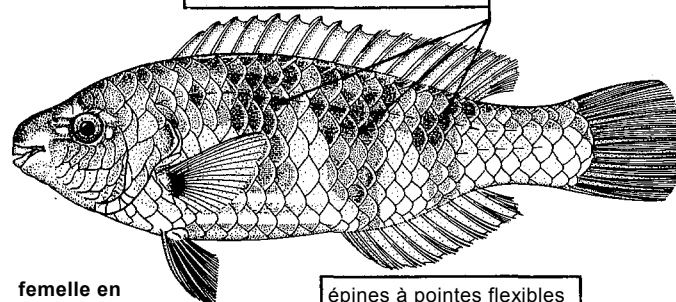
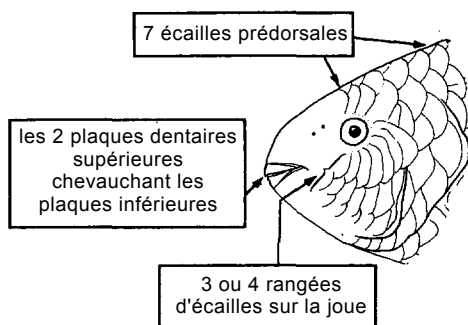
Noms FAO : An - Guinean parrotfish; Es - Loro de Guinée; Fr - Perroquet de Guinée.

Taille max. : 60 cm, commune jusqu'à 40 cm.

Méth.capt. : filets calés de fond, chaluts de fond, pièges, filets dérivants.

Habitat : fréquente les zones rocheuses côtières peu profondes.

Noms loc. :

**Sparisoma cretense** (Linnaeus, 1758)

épines à pointes aigües

Synonymes : *Euscarius cretensis* (Linnaeus, 1758).

Noms FAO : An - Parrotfish; Es - Loro viejo; Fr - Perroquet vieillard.

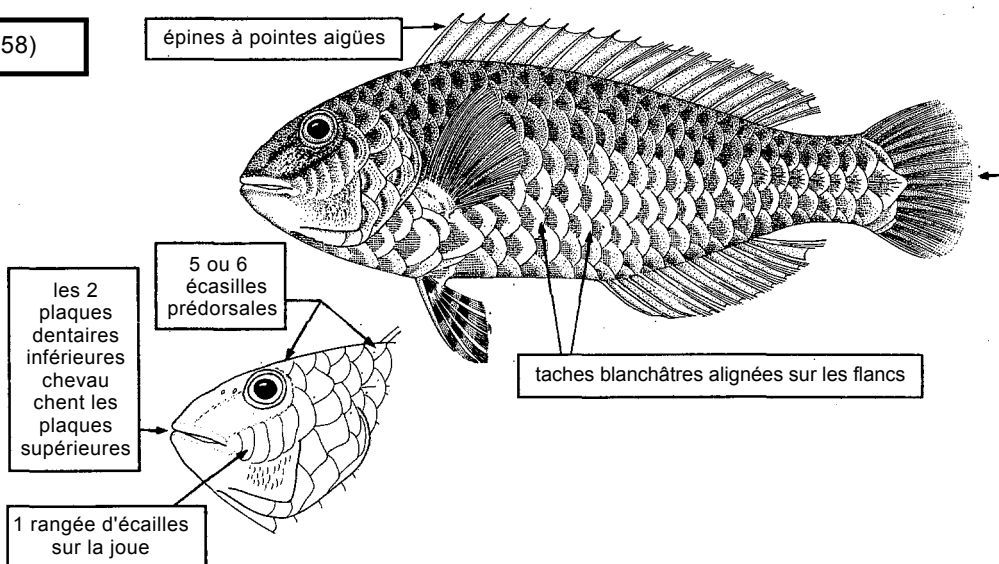
Taille max. : 50 cm, commune jusqu'à 30 cm.

Méth.capt. : chaluts de fond, filets calés de fond.

Habitat : eaux peu profondes des côtes rocheuses.

Remarques : présence dans le golfe de Guinée à confirmer.

Noms loc. :

**Sparisoma rubripinne** (Valenciennes, 1839)

Synonymes : *Sparisoma flavescens* [Cadenat, 1950].

Noms FAO : An - Redfin parrotfish; Es - Loro basto; Fr - Perroquet basto.

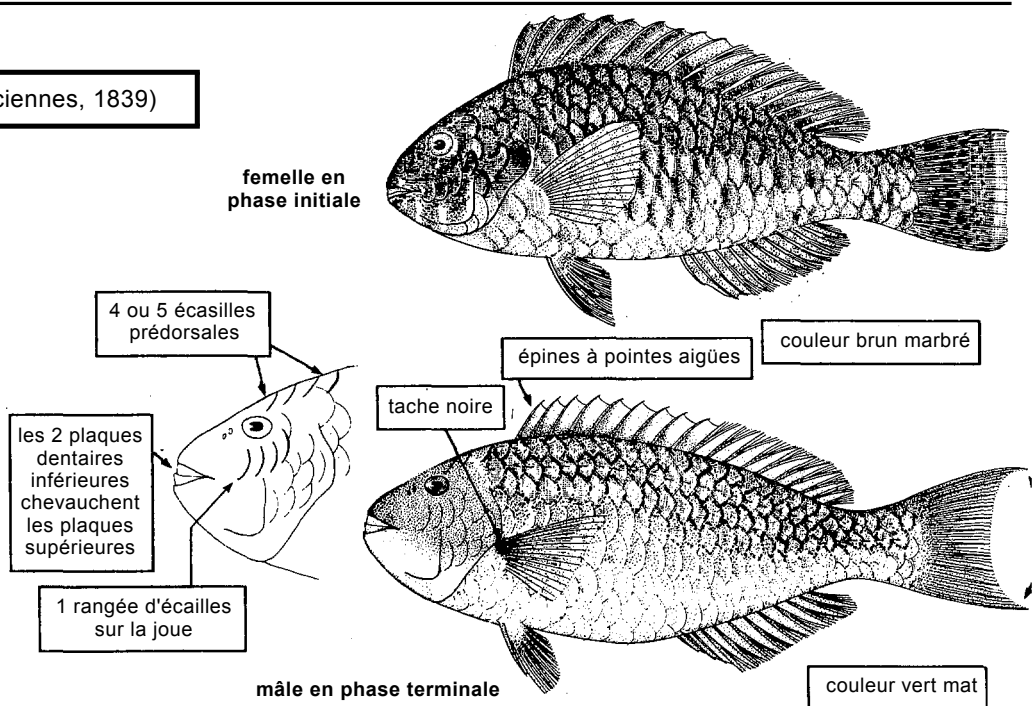
Taille max. : 45 cm, commune jusqu'à 30 cm.

Méth.capt. : chaluts de fond, filets calés de fond.

Habitat : espèce côtière des récifs coralliens et des fonds rocheux.

Remarques : présence dans le golfe de Guinée à confirmer.

Noms loc. :



POISSONS OSSEUX

SCIAENIDAE

Argyrosomus hololepidotus (Lacepède; 1802)

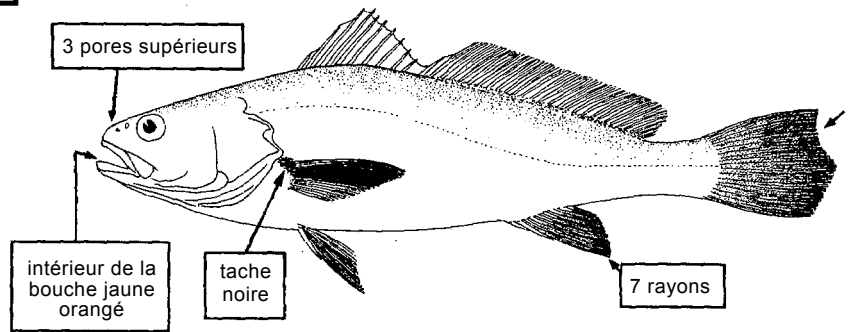
Noms FAO : An - Southern meagre; Es - Corvina africana; Fr - Maigre africain.

Taille max. : 200 cm, commune jusqu'à 50 cm.

Méth.capt. : chaluts de fond, palangres, filets calés, sennes de plage, filets tournants type "ringnet".

Habitat : espèce côtière vivant sur des fonds vaseux de 15 à environ 150 m de profondeur.

Noms loc. :

***Argyrosomus regius*** (Asso, 1801)

Synonymes : *Sciaena aquila* (Lacepède, 1803); *Argyrosomus regium* (Asso, 1801).

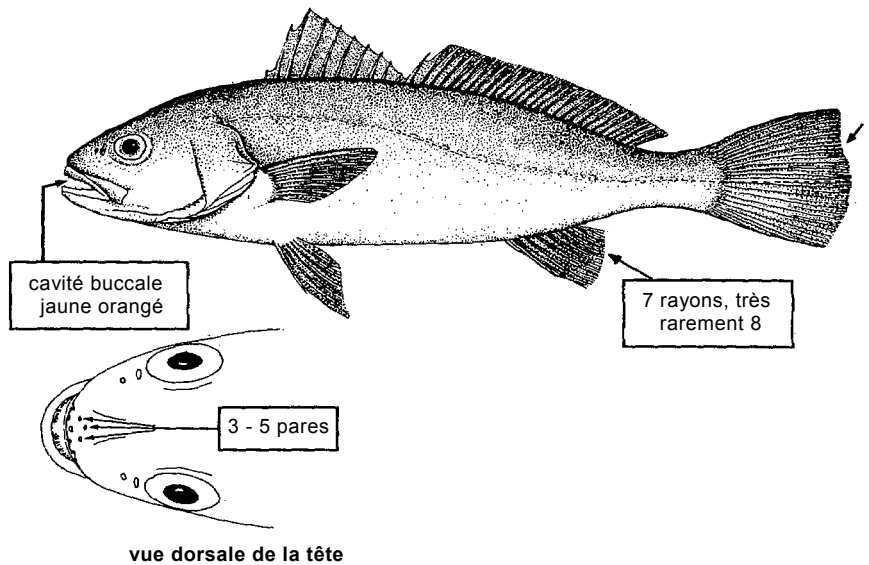
Noms FAO : An - Meagre; Es - Corvina; Fr - Maigre commun.

Taille max. : au moins 150 cm, commune jusqu'à 100 cm.

Méth.capt. : chaluts de fond, sennes coulissantes.

Habitat : démersale. fréquente des fonds de 15 à 300 m; rencontrée aussi dans les estuaires.

Noms loc. :

***Atractoscion aequidens*** (Cuvier, 1830)

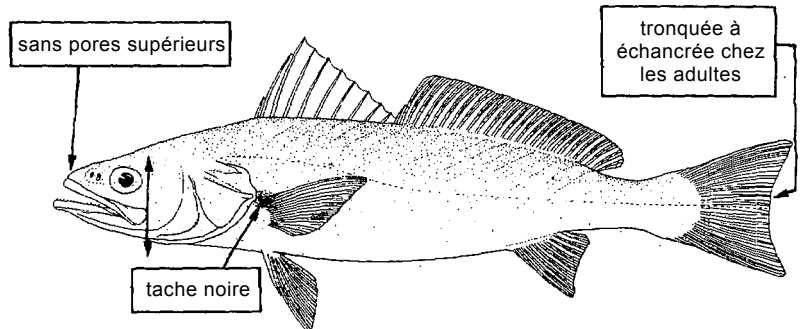
Noms FAO : An - African weakfish; Es - Corvinata prieta; Fr - Teraglin.

Taille max. : 120 cm, commune jusqu'à 50 cm.

Méth.capt. : chaluts de fond, palangres.

Habitat : fonds vaseux et sablo-vaseux des eaux côtières, à des profondeurs de 15 à 200 m environ.

Noms loc. :

***Miracorvina angolensis*** (Norman, 1935)

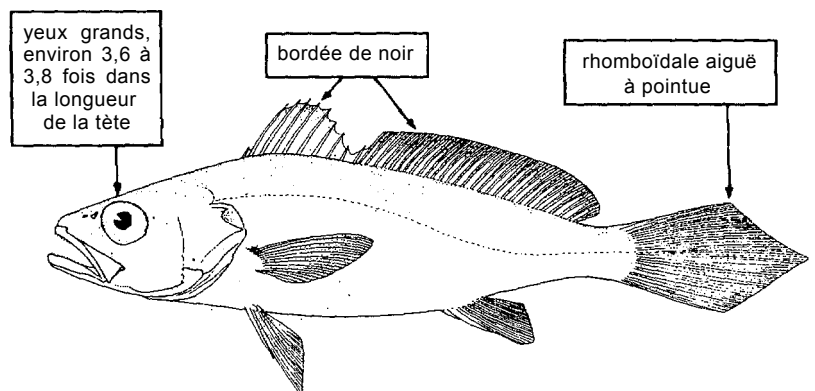
Noms FAO : An - Angola croaker; Es - Corvina de Angola; Fr - Courbine de l'Angola.

Taille max. : 75 cm, commune jusqu'à 40 cm.

Méth.capt. : chaluts de fond.

Habitat : espèce rare des eaux profondes, de 50 à au moins 300 m de profondeur, sur les fonds sableux et rocheux.

Noms loc. :



***Pentheroscion mbizi* (Poll, 1950)**

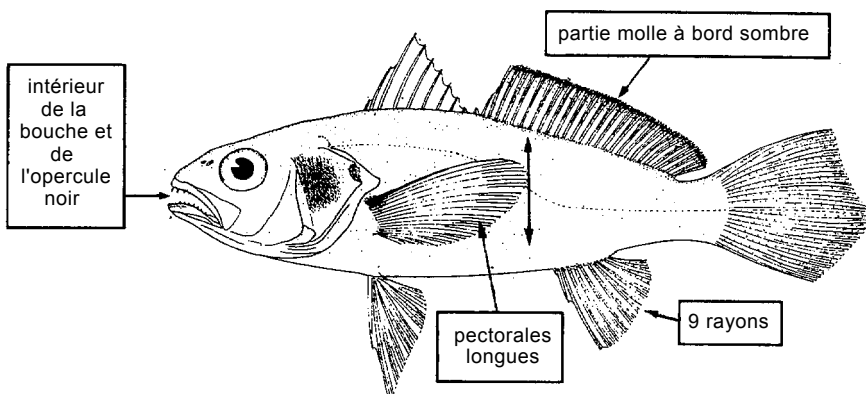
Noms FAO : An - Blackmouth croaker; Es - Corvina bocanegra; Fr - Courbine à bouche noire.

Taille max. : 40 cm, commune jusqu'à 25 cm.

Méth.capt. : chaluts de fond.

Habitat : plateau et talus supérieur, de 50 à au moins 350 m de profondeur.

Noms loc. :

***Pseudotolithus (Pseudotolithus) brachygnathus* Bleeker, 1863**

Noms FAO : An - Law croaker; Es - Corvina reina; Fr - Otolithe gabo.

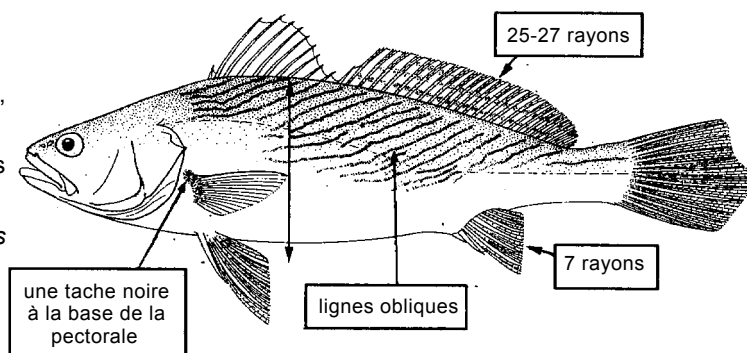
Taille max. : 230 cm, commune jusqu'à 85 cm.

Méth.capt. : chaluts de fond, filets calés de fond, lignes.

Habitat : fréquente les fonds sableux et vaseux côtiers (jusqu'à 75 m environ) et pénètre dans les estuaires.

Remarques : souvent confondue avec *Pseudotolithus senegalensis*.

Noms loc. :

***Pseudotolithus (Fonticulus) elongatus* (Bowdich, 1825)**

Synonymes : *Corvina nigrita* Cuvier, 1830.

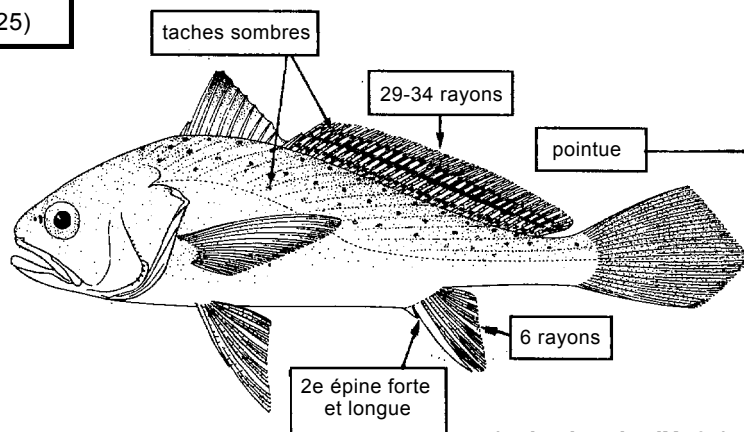
Noms FAO : An - Bobo croaker; Es - Corvina bobo; Fr - Otolithe bobo.

Taille max. : 45 cm, commune jusqu'à 30 cm.

Méth.capt.: chaluts de fond, filets calés, sennes de plage, lignes.

Habitat : fréquente les eaux saumâtres et les estuaires.

Noms loc. :



(voir planche IX, 64)

***Pseudotolithus (Pinnacorvina) epipercus* Bleeker, 1863**

Noms FAO : An - Guinea croaker; Es - Corvina de Guinea; Fr - Otolithe guinéen.

Taille max. : 60 cm, commune jusqu'à 35 cm.

Méth.capt. : chaluts de fond, lignes.

Habitat : fonds vaseux, normalement de la ligne côtière jusqu'à environ 70 m de profondeur.

Noms loc. :

