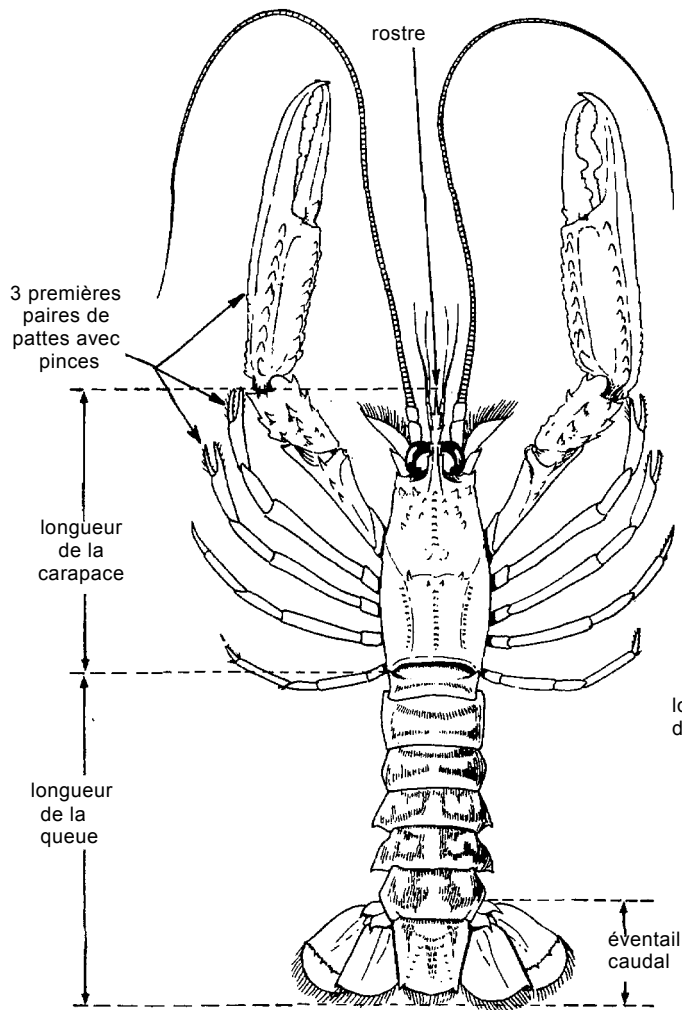
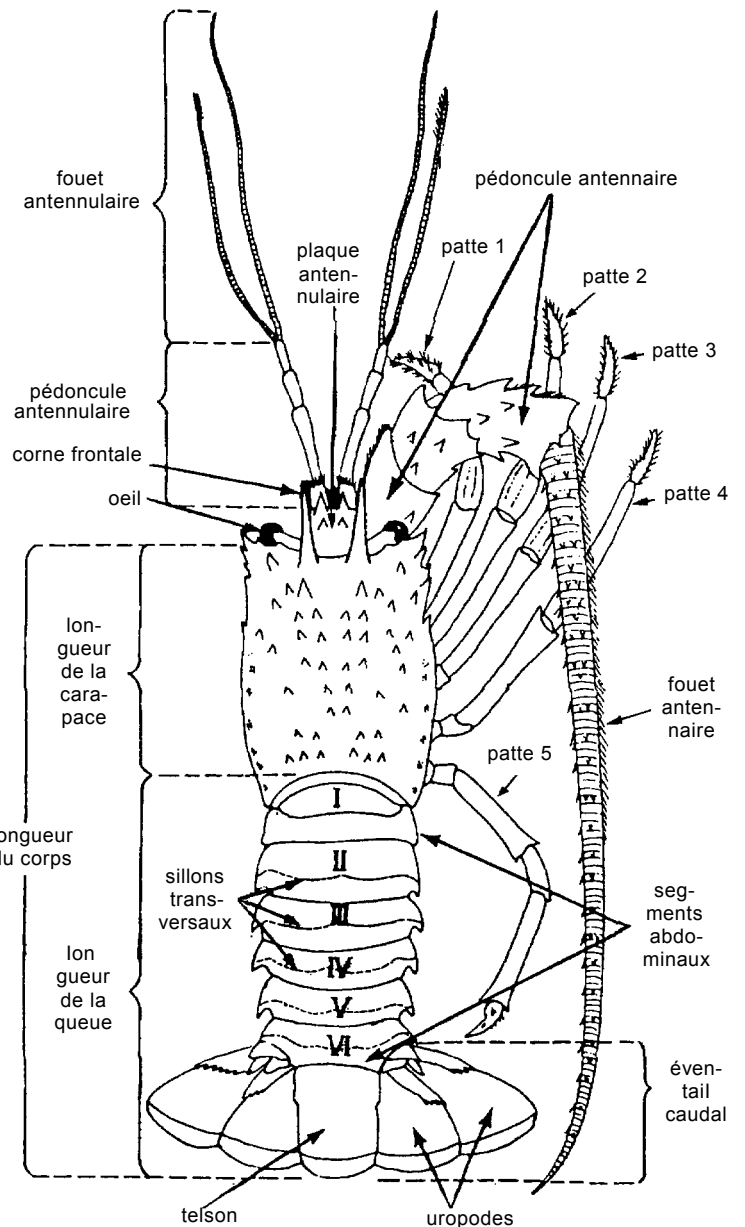


## LANGOUSTES, LANGOUSTINES ET CIGALES

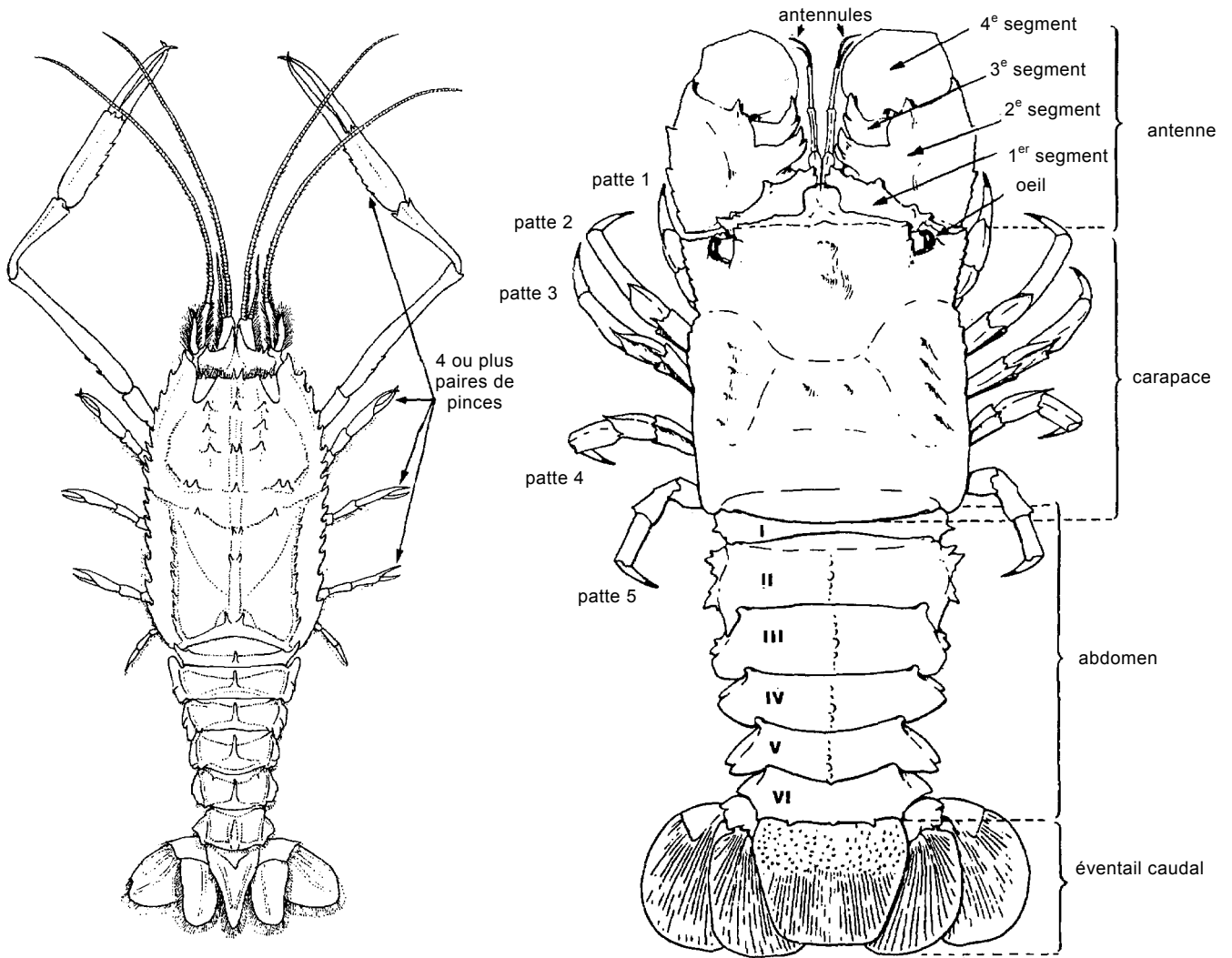
TERMES TECHNIQUES, PRINCIPALES MENSURATIONS UTILISEES  
ET GUIDE ILLUSTRE DES FAMILLES**Famille NEPHROPIDAE (Langoustines)**

Rostre médian bien développé; trois premières paires de pattes marcheuses se terminant par de vrais pinces; les pinces de la première patte généralement plus grandes. Une seule espèce dans la région: *Nephropsis atlantica*, pour laquelle on ne dispose que de peu d'information.

**Famille PALINURIDAE (Langoustes)**

Pas de rostre médian évident; chaque oeil est protégé par une protubérance frontale épineuse de la carapace (cornes frontales); pattes sans vraies pinces (à l'exception de la 5e patte des femelles qui se termine par une petite pince).

## LANGOUSTES, LANGOUSTINES ET CIGALES



Famille POLYCHELIDAE

Yeux petits et dépourvus de pigment; espèces de mer profonde à corps mou; carapace dépourvue de rostre; telson pointu; les 4 ou 5 premières pattes (ou même toutes les pattes) munies de pinces, la première paire étant élargie; antennes cylindriques, plus courtes que le corps; jusqu'à présent n'est d'aucun intérêt pour la pêche; toutefois *Stereomastis sculpta talismani* (Bouvier, 1917) constitue une prise accidentelle importante des chalutiers d'eau profonde.

Famille SCYLLARIDAE (Cigales)

Corps fortement aplati; antennes en forme d'écailles, dépourvues de fouet; pattes sans pinces. Pour l'instant il n'existe aucune pêche établie pour les espèces de la région, bien que *Scyllarides herklotsii*, lorsque capturée accidentellement, est vendue sur les marchés locaux. Il y a trois autres espèces, *Scyllarus carpati* Holthuis, 1952, *Scyllarus paradoxes* Miers, 1881, et *Scyllarus posteli* Forest, 1963 qui sont très petites (jusqu'à 9 cm), et donc de peu d'intérêt pour la pêche.



Famille CALLIANASSIDAE

Corps allongé pourvu d'un tégument mince; carapace et abdomen lisses, certaines plèvres de ce dernier pourvues de touffes de poils. Abdomen plus court que la carapace; yeux petits et rapprochés; première paire de péréiopodes asymétrique avec de grandes chélates; deuxième paire de péréiopodes petites, aussi avec des chélates; les pattes restantes sont simples. Les membres du genre *Callianassa* s'enfouissent dans la vase des estuaires, et parfois même dans l'eau douce. Une espèce en particulier, *Callianassa turnerana* (longueur totale du corps 5,5 cm à 14,5 cm) revêt une importance considérable dans le domaine de la pêche artisanale locale. Les individus de cette espèce s'accumulent tous les 3 à 5 ans dans les estuaires et sont capturés en quantités énormes avec des paniers.

## LANGOUSTES, LANGOUSTINES ET CIGALES

## PALINURIDAE

***Panulirus argus*** (Latreille, 1804)

**Noms FAO :** An - Caribbean spiny lobster;  
Es - Langosta comun; Fr - Langouste blanche.

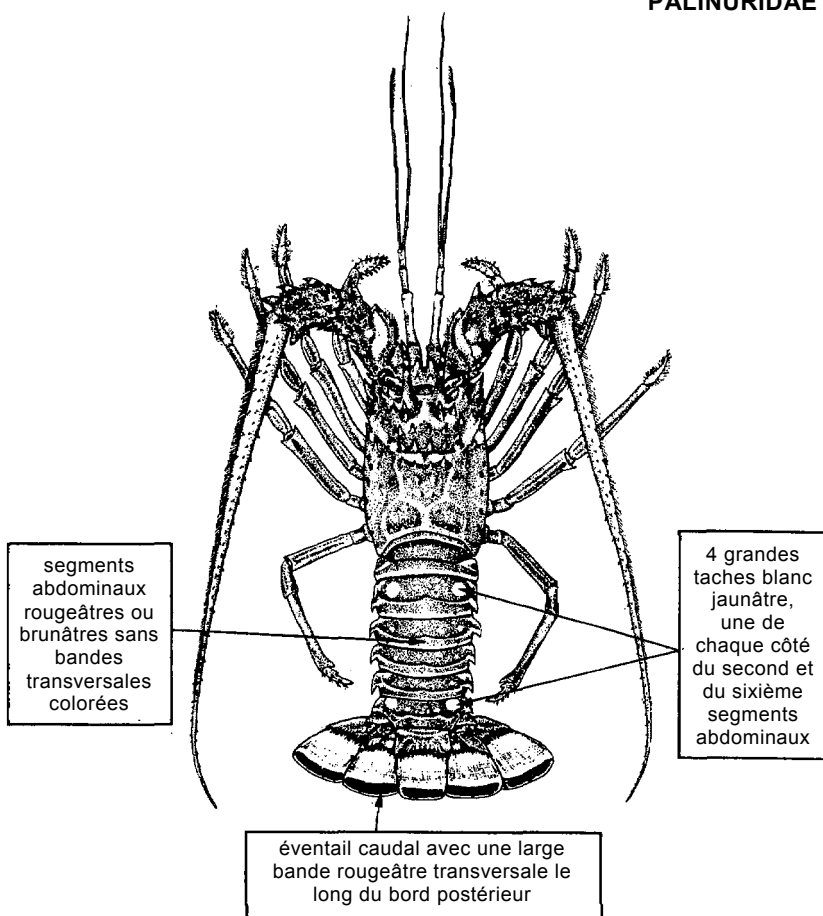
**Taille max. :** 45 cm, commune jusqu'à 28 cm.

**Méth.capt. :** dans l'Atlantique ouest, cette espèce est capturée avec des pièges.

**Habitat :** eaux peu profondes, mais souvent jusqu'à 90 m de profondeur.

**Noms loc. :**

**Remarques :** deux exemplaires pêchés en Côte d'Ivoire; espèce probablement introduite.

***Panulirus regius*** De Brito Capello, 1864

**Synonymes :** *Panulirus rissonii* (Desmarest, 1825).

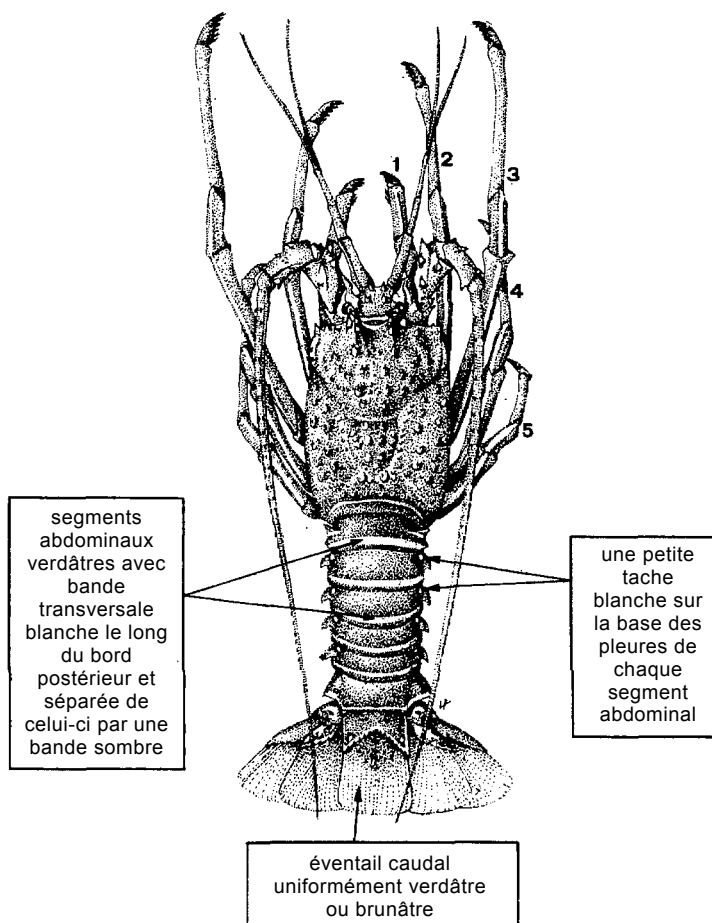
**Noms FAO :** An - Royal spiny lobster;  
Es - Langosta real; Fr - Langouste royale.

**Taille max. :** 35 cm, commune jusqu'à 25 cm.

**Méth.capt. :** casiers à langoustes, chaluts de fond, filets calés de fond.

**Habitat :** Fréquente les eaux côtières peu profondes de 5 à 40 m, sur des fonds rocheux et sableux.

**Noms loc. :**



## LANGOUSTES, LANGOUSTINES ET CIGALES

## SCYLLARIDAE

***Scyllarides herklotsii*** (Herklots, 1851)

**Noms FAO :** An - Red slipper lobster;  
Es - Cigarra roja; Fr - Cigale rouge.

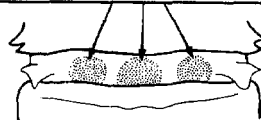
**Taille max. :** 32 cm environ, commune jusqu'à 25 cm.

**Méth.capt. :** chaluts de fond, filets calés de fond.

**Habitat :** fréquente les fonds sableux et rocheux de 5 à 70 m de profondeur, parfois outre 200 m.

**Noms loc. :**

taches rouges foncées, séparées



1<sup>er</sup> segment abdominal

crête médiodorsale  
absente ou indistincte

couleur rouge brunâtre à rouge-foncé

