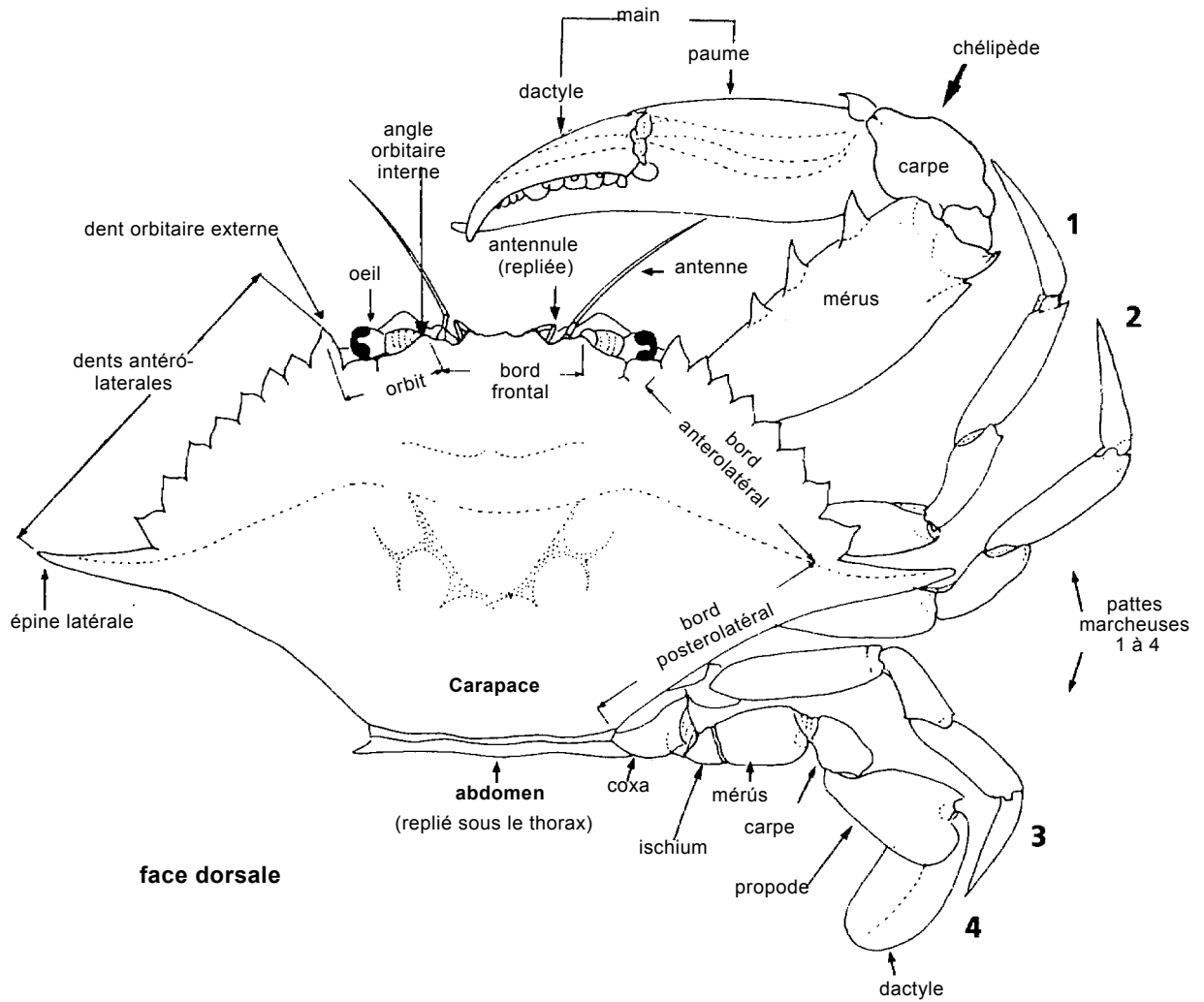
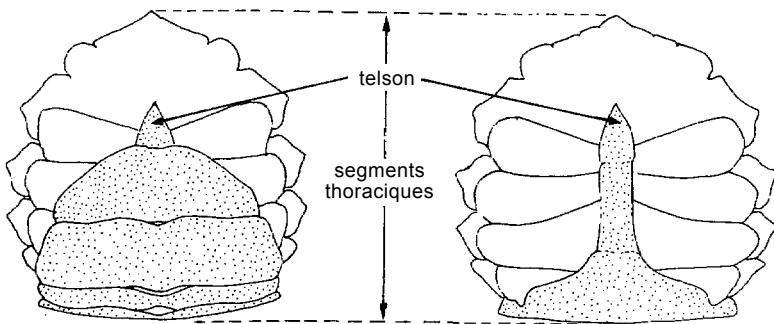


**VRAIS CRABES**  
**TERMES TECHNIQUES**  
**PARTIES D'UN VRAI CRABE (*Callinectes* sp.)**



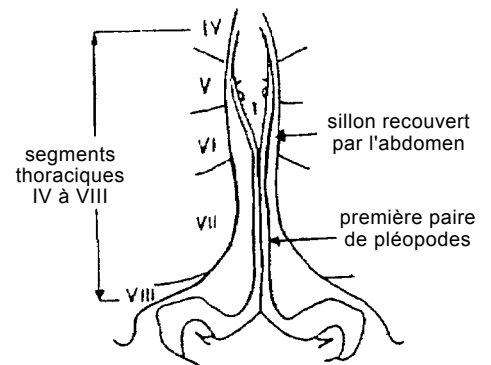
face dorsale



abdomen de femelle (pointillé)

abdomen de mâle (pointillé)

face ventrale



sternum thoracique de mâle après l'enlèvement de l'abdomen montrant la première paire des pléopodes (organes copulateurs)

## VRAIS CRABES

## FAMILLES ET ESPECES COMESTIBLES LES PLUS COMMUNES

En raison du grand nombre d'espèces utilisées dans l'alimentation humaine et du fait que nombre d'entre elles ne font pas l'objet de pêcheries commerciales, il est difficile d'établir une liste complète des crabes se trouvant sur les côtes.

## CALAPPIDAE

***Calappa gallus*** (Herbst, 1803)

**Noms FAO :** An - Yellow box crab; Es - Calapa amarilla; Fr - Migraine jaune.

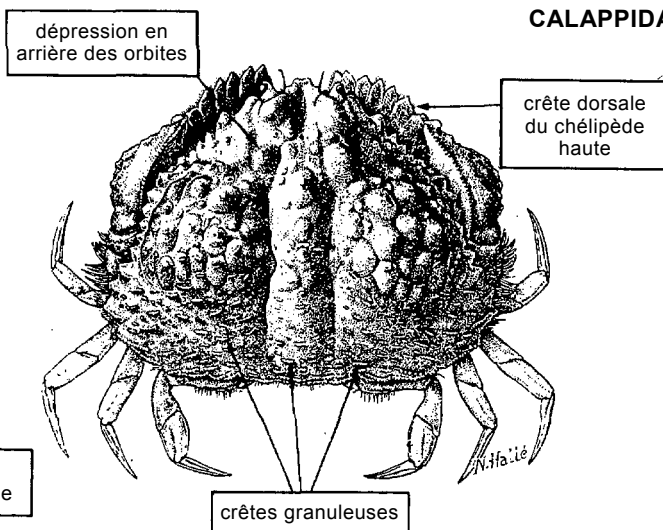
**Taille max. :** 8 cm (largeur de la carapace).

**Méth.capt. :** chaluts de fond (prises secondaires).

**Habitat :** eaux côtières jusqu'à 200 m de profondeur; s'enfouit dans le sable ou le sable vaseux.

**Noms loc. :**

couleur orange à brun orangé avec des taches brun rougeâtre; face ventrale jaune

***Calappa pelii*** Herklots, 1851

**Noms FAO :** An - Spiny box crab; Es - Calapa espinuda; Fr - Migraine épineuse.

**Taille max. :** 6 cm (largeur de la carapace).

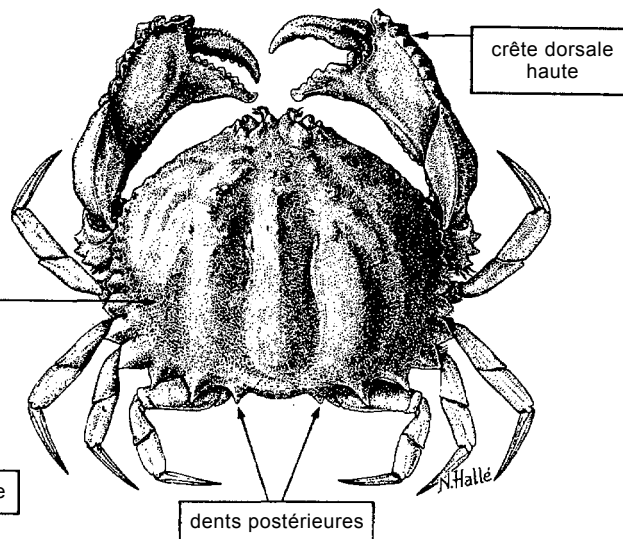
**Méth.capt. :** chaluts de fond (prises secondaires).

**Habitat :** s'enfouit dans le sable ou la vase sableuse à des profondeurs de 12 à 400 m, commune entre 50 et 150 m de profondeur.

**Noms loc. :**

surface finement granulée (sans crêtes)

couleur rougeâtre ou brunâtre

***Calappa rubroguttata*** Herklots, 1851

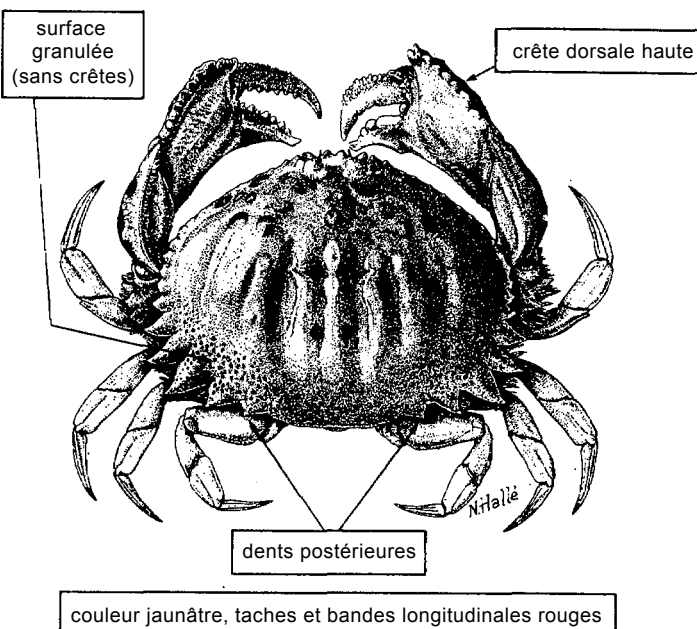
**Noms FAO :** An - Spotted box crab; Es - Calapa manchada; Fr - Migraine maculée.

**Taille max. :** 10,8 cm (largeur de la carapace).

**Méth.capt. :** chaluts de fond, sennes de plage, filets calés de fond.

**Habitat :** s'enfonce dans le sable ou le gravier, à des profondeurs de 0 à 90 m.

**Noms loc. :**



couleur jaunâtre, taches et bandes longitudinales rouges

## VRAIS CRABES

## GECARCINIDAE

***Cardiosoma armatum*** (Herklots, 1851)

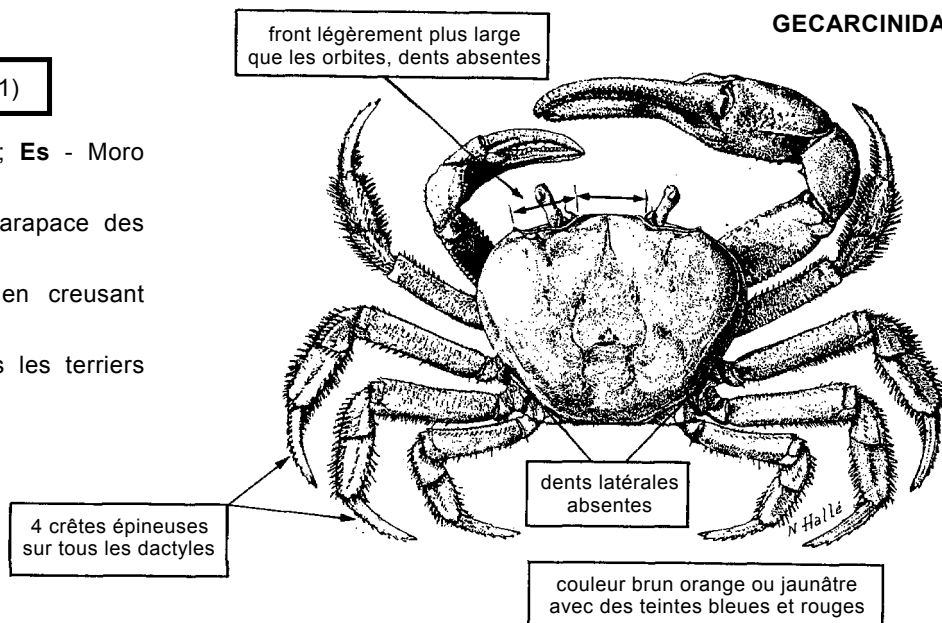
**Noms FAO :** An - Lagoon land crab; Es - Moro de laguna; Fr - Tourlourou des lagunes.

**Taille max. :** 12 cm (largeur de la carapace des mâles adultes).

**Méth.capt.:** pièges appâtés, collets, en creusant avec les mains.

**Habitat :** espèce terrestre vivant dans les terriers des sols marécageux.

**Noms loc. :**



## GERYONIDAE

***Geryon maritae*** Manning & Holthuis, 1981

**Synonymes :** *Geryon quinquedens* (non S.I. Smith, 1879) [Monod, 1956].

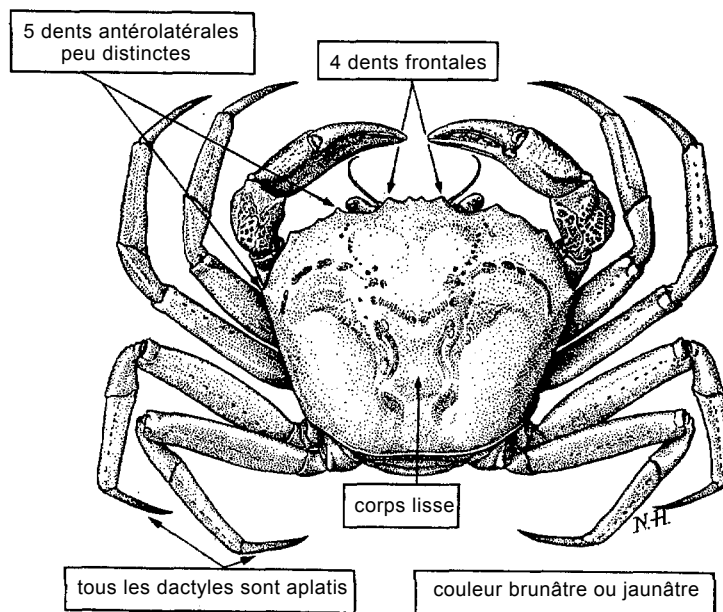
**Noms FAO :** An - West African geryon; Es - Gerio cangrejo de Guinea; Fr - Géryon ouest-africain.

**Taille max. :** 16 cm et 9,5 cm (largeur de la carapace des mâles et femelles respectivement).

**Méth.capt. :** chaluts de fond, casiers à crabes.

**Habitat :** fonds vaseux entre 100 et 940 m de profondeur.

**Noms loc. :**



## GRAPSIDAE

***Goniopsis pelli*** (Herklots, 1851)

**Synonymes :** *Goniopsis cruentata* (non Latreille, 1802) [Monod, 1956].

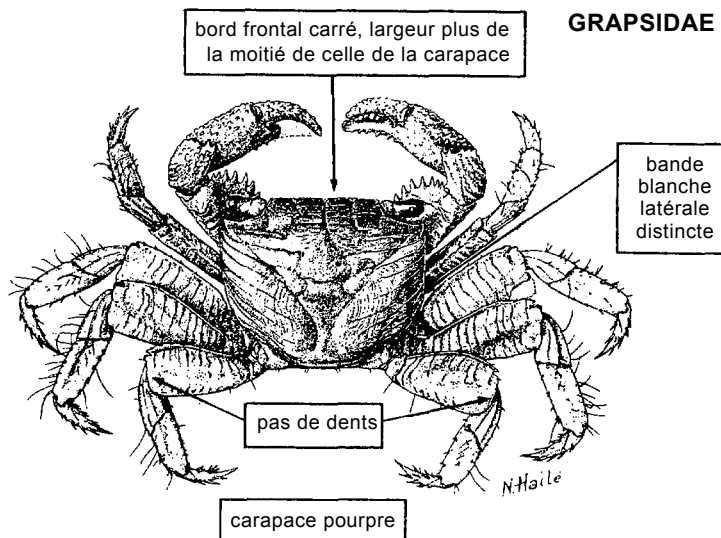
**Noms FAO :** An - Purple mangrove crab; Es - Abuete real; Fr - Anglette de mangroves.

**Taille max. :** 4,9 cm (largeur de la carapace).

**Méth.capt. :** divers types d'engins artisanaux.

**Habitat :** eaux saumâtres sur fonds vaseux, souvent dans les mangroves.

**Noms loc. :**



## VRAIS CRABES

## GRAPSIDAE

***Grapsus grapsus*** (Linnaeus, 1758)

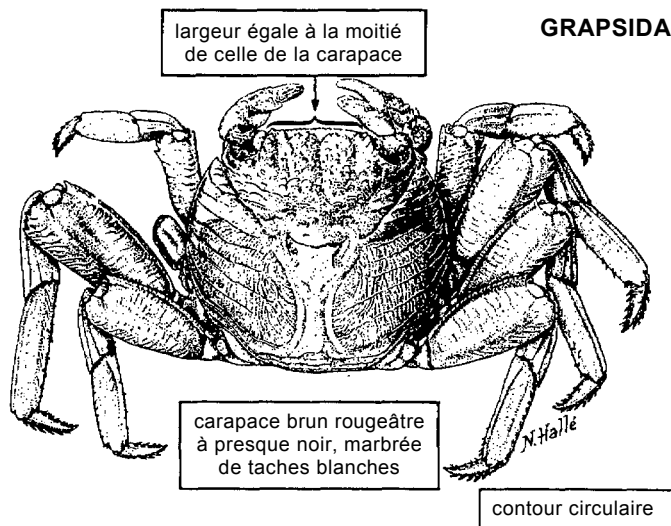
**Noms FAO :** An - Lightfoot crab; Es - Abuete negro; Fr - Anglette commune.

**Taille max. :** 8,7 cm (largeur de la carapace).

**Méth.capt. :** éperviers.

**Habitat :** près de la ligne d'eau sur les rochers; très active sur terre.

**Noms loc. :**

***Pachygrapsus transversus*** (Gibbes, 1850)

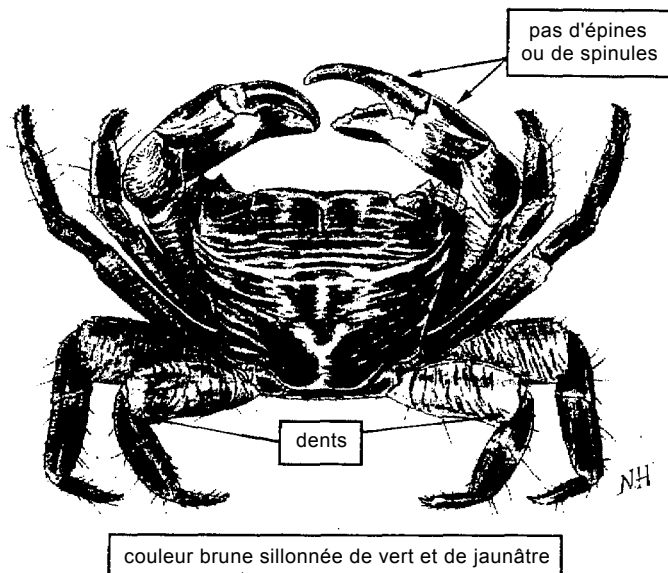
**Noms FAO :** An - African matchbox crab; Es - Abuete cajeta; Fr - Anglette africaine.

**Taille max. :** 1,8 cm (largeur de la carapace).

**Méth.capt. :** s'attrape principalement avec les mains, éperviers.

**Habitat :** sur les rochers te long de la côte, juste au-dessous de la surface.

**Noms loc. :**



bord latéral de la carapace sans dents en arrière de la dent extraorbitaire

***Sesarma angolense*** de Brito Capello, 1864

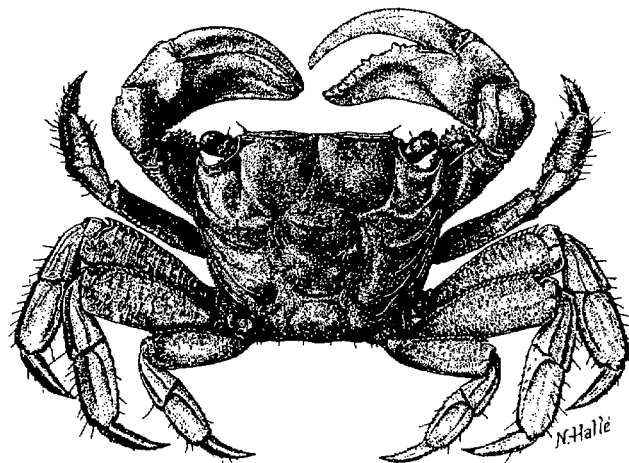
**Noms FAO :** An - Angola marsh crab; Es - Abuete de Angola; Fr - Anglette angolaise.

**Taille max. :** 4,2 cm (largeur de la carapace).

**Méth.capt. :** s'attrape avec les mains.

**Habitat :** marais et mangroves, s'enfuit dans les fonds vaseux.

**Noms loc. :**



## VRAIS CRABES

## HOMOLIDAE

***Paramola cuvieri*** (Risso, 1816)

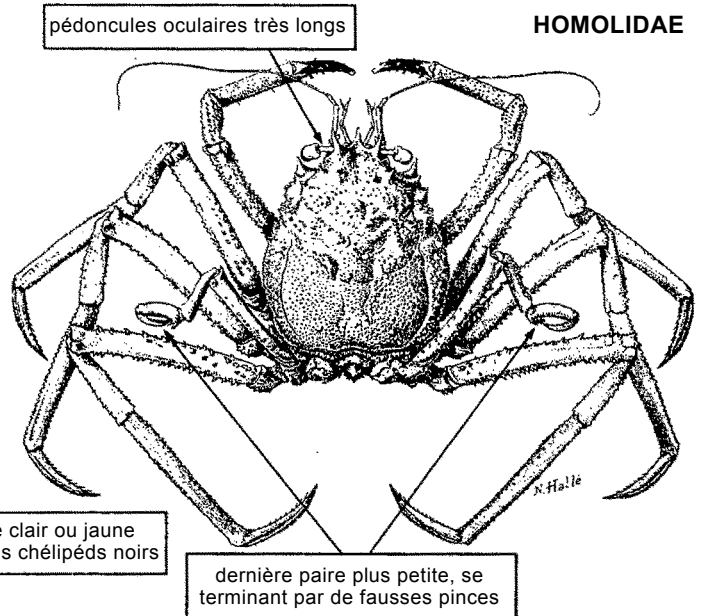
**Noms FAO :** An - Paromola; Es - Paromola; Fr - Paromole.

**Taille max. :** 21,5 cm (longueur de la carapace).

**Méth.capt. :** chaluts de fond (prises secondaires).

**Habitat :** de 10 à 1000 m de profondeur, plus communément entre 80 et 350 m.

**Noms loc. :**



## MAJIDAE

***Maja squinado*** (Herbst, 1788)

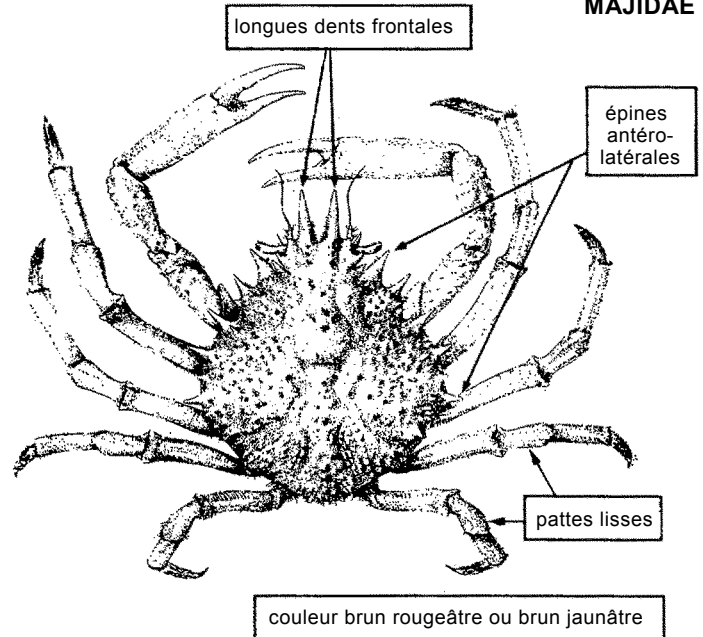
**Noms FAO :** An - Spinous spider crab; Es - Centolla europea; Fr - Araignée européenne.

**Taille max. :** 22 cm (largeur de la carapace).

**Méth.capt.:** chaluts de fond, trémails.

**Habitat :** fréquente les zones rocheuses peu profondes (jusqu'à 75 m).

**Noms loc. :**



## OCYPODIDAE

***Ocypode africana*** De Man, 1881

**Noms FAO :** An - African ghost crab; Es - Capuco africano; Fr - Ocypode africain.

**Taille max. :** 3,4 cm (largeur de la carapace).

**Méth.capt.:** s'attrape avec les mains, avec des pièges appâtés, des éperviers et des collets.

**Habitat :** plages sableuses et au-dessus de la ligne des marées

**Noms loc. :**

