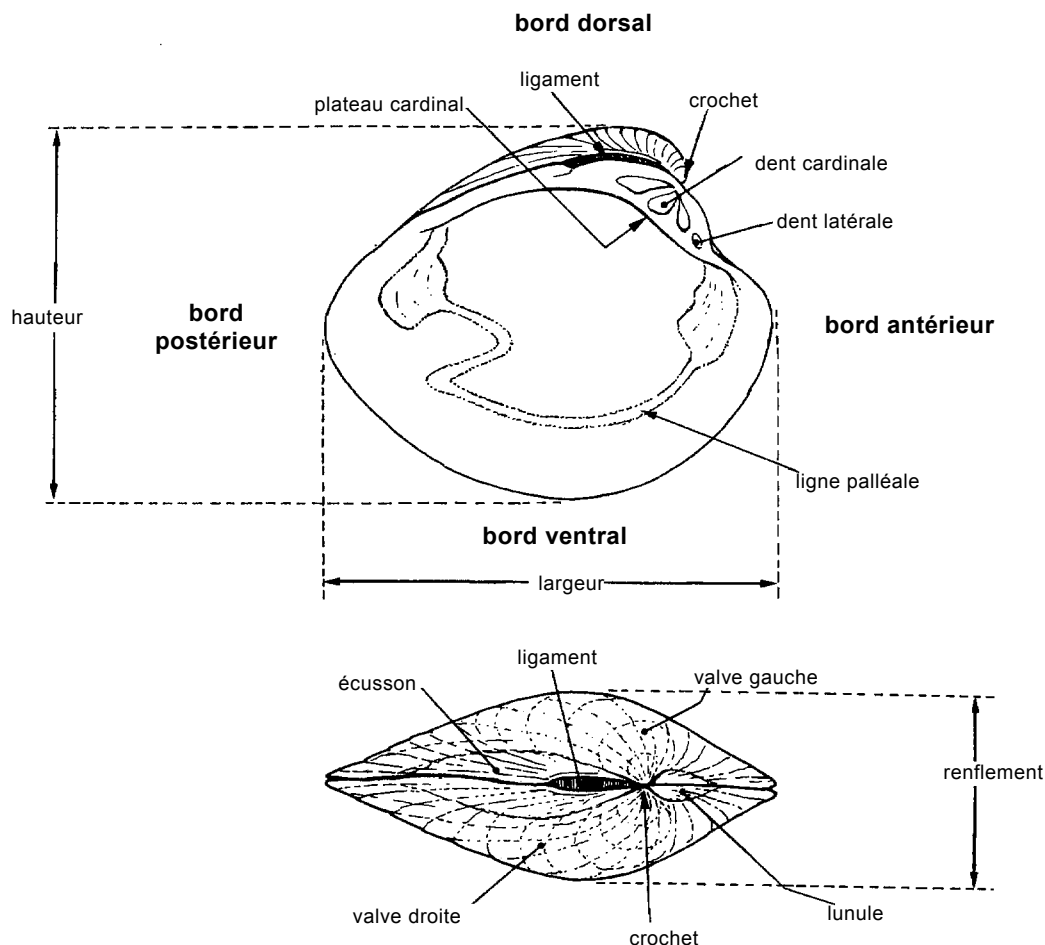


## BIVALVES

(Classe Bivalvia - pélecypodes, fiions, huîtres, etc.)

### TERMES TECHNIQUES ET REMARQUES D'ORDRE GENERAL

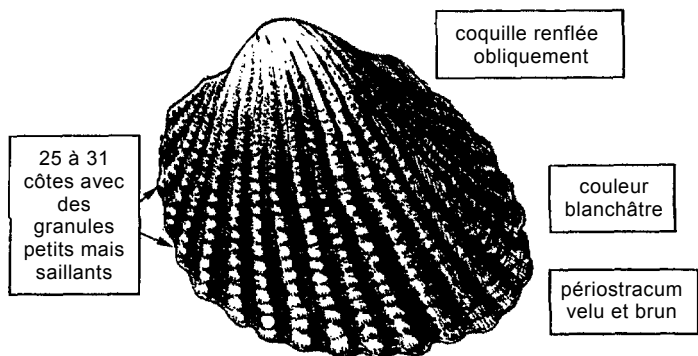
#### Caractéristiques des bivalves



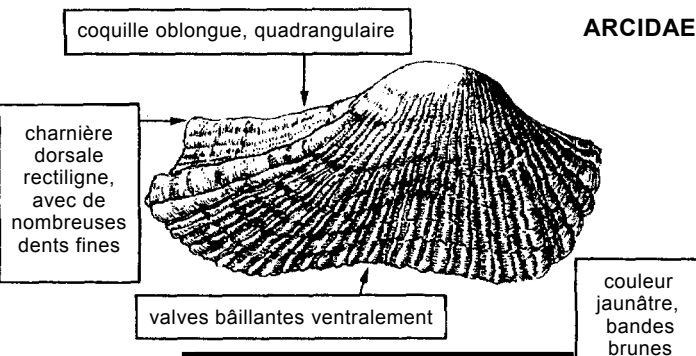
#### Glossaire des termes utilisés

- Charnière:** zone dorsale servant à l'articulation de la coquille.
- Concentrique:** élément de sculpture ou de coloration parallèle aux lignes de croissance.
- Côtes:** reliefs allongés de la sculpture des coquilles.
- Crochet:** zone de départ de la croissance d'une valve, surplombant généralement la charnière.
- Dent:** saillie de la charnière d'une valve, venant s'emboîter dans une fossette de l'autre valve.
- Dent cardinale:** dent de la charnière située à proximité du crochet.
- Dent latérale:** dent de la charnière située en avant ou en arrière des dents cardinales et plus ou moins éloignée du crochet.
- Ligament:** structure dorsale cornée réunissant les deux valves d'une coquille et tendant à les maintenir en position ouverte.
- Péριοstracum:** couche de substance protéinique recouvrant extérieurement la coquille.
- Radial:** élément de sculpture ou de coloration s'étendant des crochets au bord de la coquille, et croisant l'ornementation concentrique.

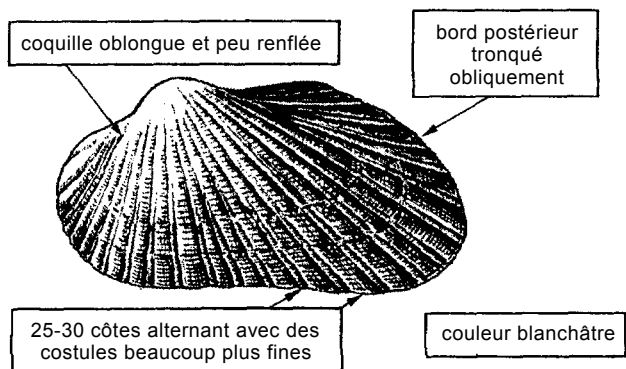
## BIVALVES

**Anadara senegalensis** (Gmelin, 1791)

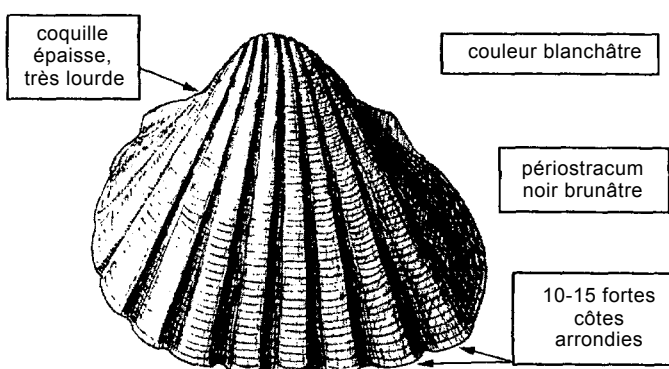
**Noms FAO :** An - Senegal ark; Es - Arca de Senegal; Fr - Arche du Sénégal.  
**Taille max. :** 2,5 cm.  
**Habitat :** intertidal.  
**Noms loc. :**

**Arca noae** Linnaeus, 1758

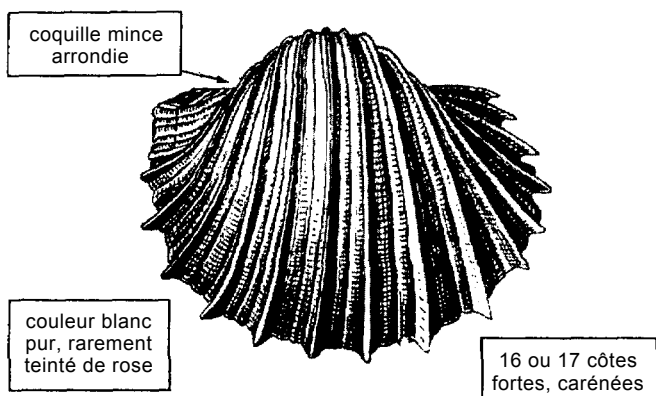
**Noms FAO :** An - Noah's ark; Es - Arca de Noé; Fr - Arche de Noé.  
**Taille max. :** 10 cm.  
**Habitat :** au large.  
**Noms loc. :**

**Noetia gambiensis** (Reeve, 1844)

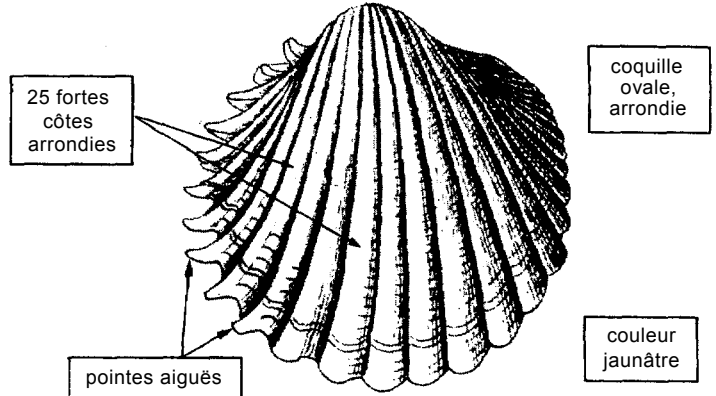
**Noms FAO :** An - Gambia ark; Es - Arca de Gambia; Fr - Arche de Gambie.  
**Taille max. :** 4 cm.  
**Habitat :** intertidal.  
**Remarques :** actuellement dans la famille des Noetiidae.  
**Noms loc. :**

**Senilia senilis** (Linnaeus, 1758)

**Noms FAO :** An - Heavy African ark; Es - Arca gruesa africana; Fr - Arche épaisse d'Afrique.  
**Taille max. :** 10 cm.  
**Habitat :** intertidal.  
**Noms loc. :**

**Cardium costatum** Unnaeus, 1758

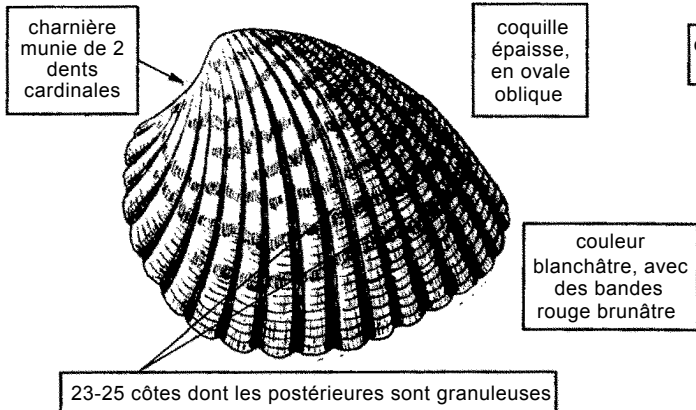
**Noms FAO :** An - Costate cockle; Es - Berberecho acostillado; Fr - Bucarde à côtes.  
**Taille max. :** 11 cm.  
**Habitat :** au large  
**Noms loc. :**

**Cardium ringens** Bruguière, 1789

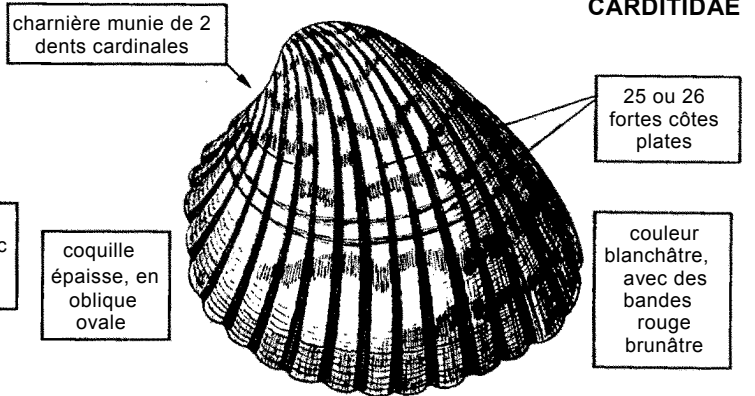
**Noms FAO :** An - Gaping cockle; Es - Arca boquiabierta; Fr - Bucarde baillante.  
**Taille max. :** 4 cm.  
**Habitat :** surtout au large, mais aussi dans les eaux côtières.  
**Noms loc. :**

## CARDIIDAE

## BIVALVES

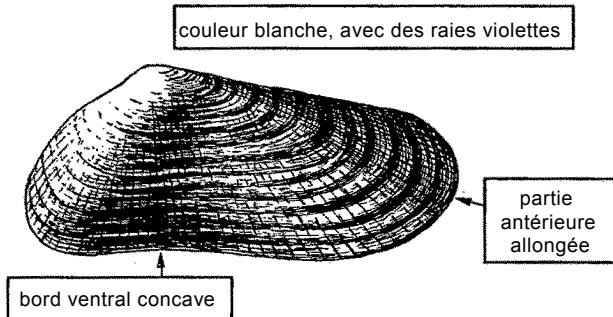
***Cardiocardita ajar*** (Bruguière, 1792)

**Synonymes** : *Cardita ajar* Bruguière, 1792  
**Noms FAO** : An - Ajar cardita; Es - Cardita ajar; Fr - Cardite ajar.  
**Taille max.** : 4 cm.  
**Habitat** : intertidal.  
**Noms loc.** :

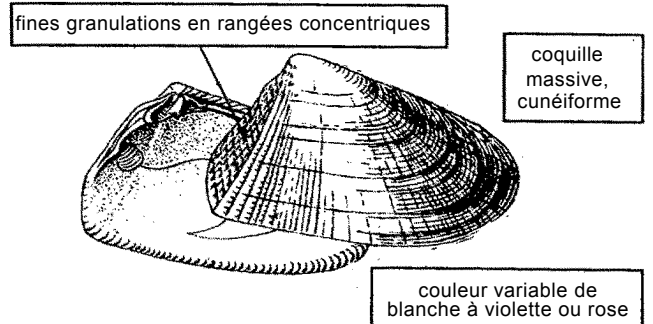
***Cardites tankervillei*** (Wood, 1828)

**Synonymes** : *Cardita tankervillei* Wood, 1828  
**Noms FAO** : An - Tankerville's cardita; Es - Cardita de Tankerville; Fr - Cardite de Tankerville.  
**Taille max.** : 5,5 cm.  
**Habitat** : intertidal.  
**Noms loc.** :

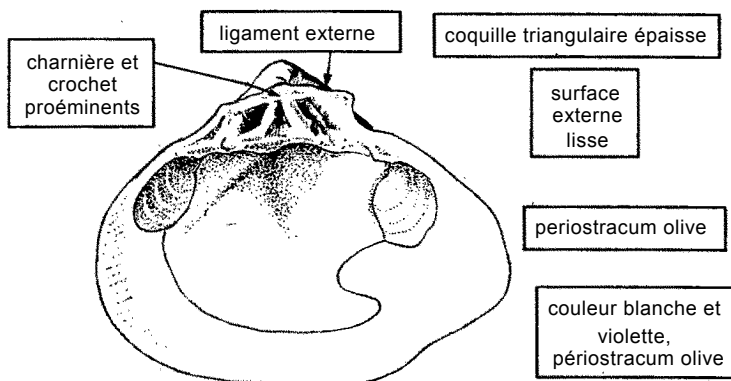
## DONACIDAE

***Donax pulchellus*** Hanley, 1843

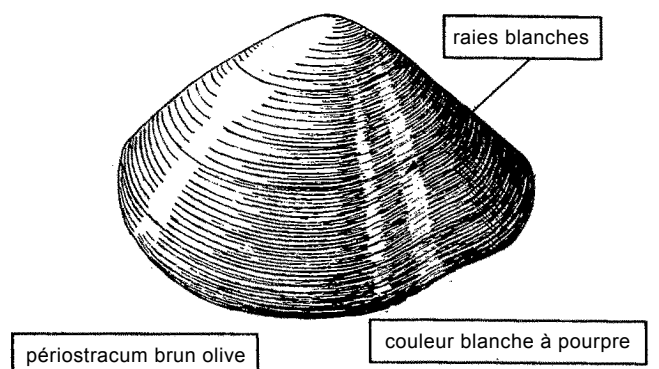
**Noms FAO** : An - Beautiful donax; Es - Coquina bonita; Fr - Flion mignonnet.  
**Taille max.** : 1,5 cm  
**Habitat** : sur les plages.  
**Noms loc.** :

***Donax rugosus*** Linnaeus, 1758

**Noms FAO** : An - Rugose donax; Es - Coquina rugosa; Fr - Flion rugueux.  
**Taille max.** : 6 cm.  
**Habitat** : abondant sur les plages.  
**Noms loc.** :

***Galatea paradoxa*** (Born, 1778)

**Noms FAO** : An - Common galatea clam; Es - Almeja galatea; Fr - Donace peigne.  
**Taille max.** : 9 cm.  
**Habitat** : commune dans les estuaires.  
**Noms loc.** :

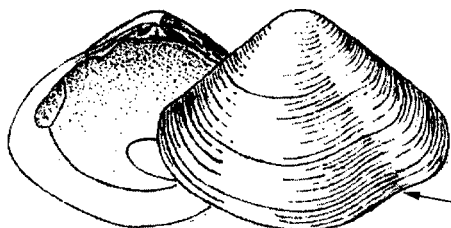
***Iphigenia delesserti*** (Berbardi, 1860)

**Noms FAO** : An - Delessert's false donax; Es - Coquina de Delessert; Fr - Flion de Delessert.  
**Taille max.** : 3 cm.  
**Habitat** : commun, dans les sables infralittoraux.  
**Noms loc.** :

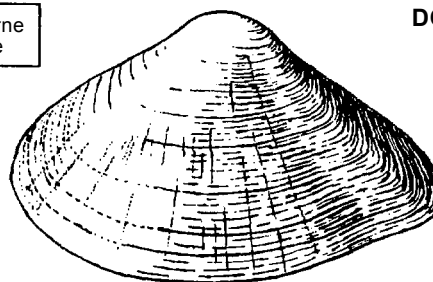
## BIVALVES

## DONACIDAE

coquille triangulaire, ovale

quart postérieur  
flexueux

couleur interne violet pâle; périostracum brun olive

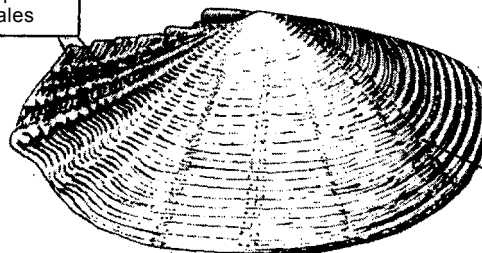
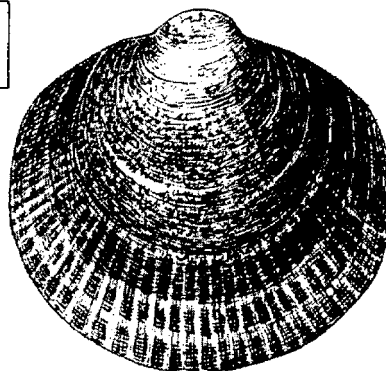
***Iphigenia laevigata*** (Gmelin, 1791)**Noms FAO** : An - Smooth false donax; Es - Coquina lisa; Fr - Fliou lisse.**Taille max.** : 7 cm.**Habitat** : dans les sables du large.**Noms loc.** :surface externe  
assez lisse

coquille blanche; périostracum brun olive

***Iphigenia rostrata*** Römer, 1869**Noms FAO** : An - Rostrate false donax; Es - Coquina rostrata; Fr - Donace à rostre.**Taille max.** : 8 cm.**Habitat** : dans les sables du large.**Noms loc.** :

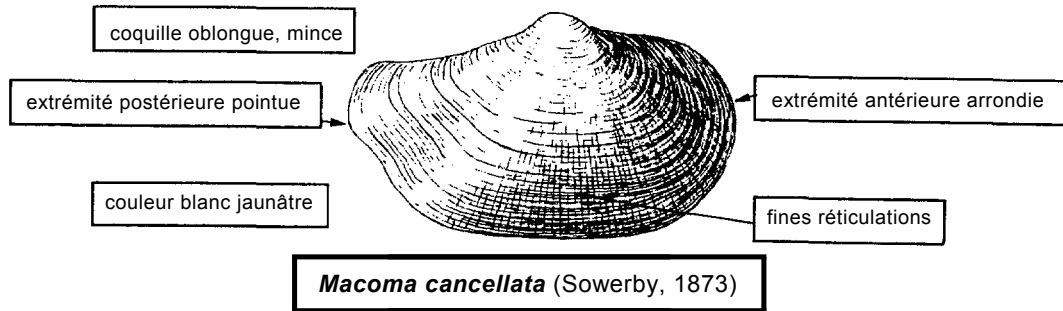
## GARIDAE

(=PSAMMOBIIDAE)

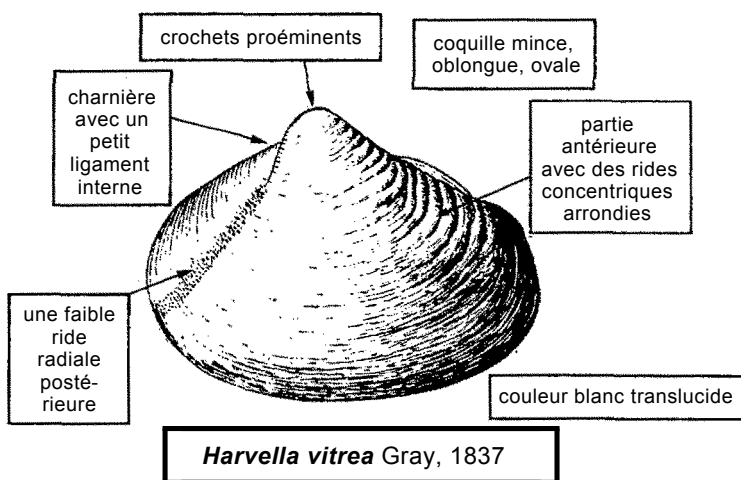
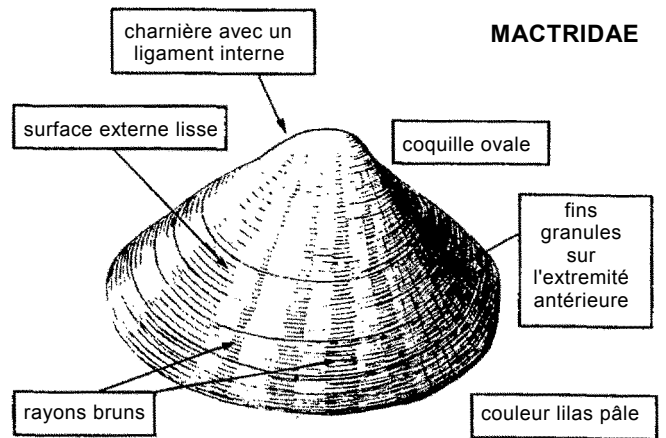
déclivité postérieure  
tronquée, bordée par 2  
fortes rides radialescouleur jaunâtre,  
avec des raies  
violet-rosecordons concentriques  
fins et nombreux***Gari fervensis*** (Gmelin, 1791)**Synonymes** : *Gari bornii* (Gmelin, 1791)**Noms FAO** : An - Faeroe gary; Es - Garlo boreal; Fr - Psammobie boréale.**Taille max.** : 6 cm.**Habitat** : dans les vases et les sables infralittoraux.**Remarques** : actuellement dans la famille des Psammobiidae**Noms loc.** :coquille ronde, mais  
légèrement tronquée à  
l'extrémité postérieurecouleur brun rougeâtre avec  
raies et stries blanches***Glycymeris vovan*** (Lamy, 1912)**Noms FAO** : An - Vovan bittersweet; Es - Almendra vovania; Fr - Amande vovan.**Taille max.** : 7 cm.**Habitat** : dans les vases subtidales.**Noms loc.** :

## GLYCYMERIDAE

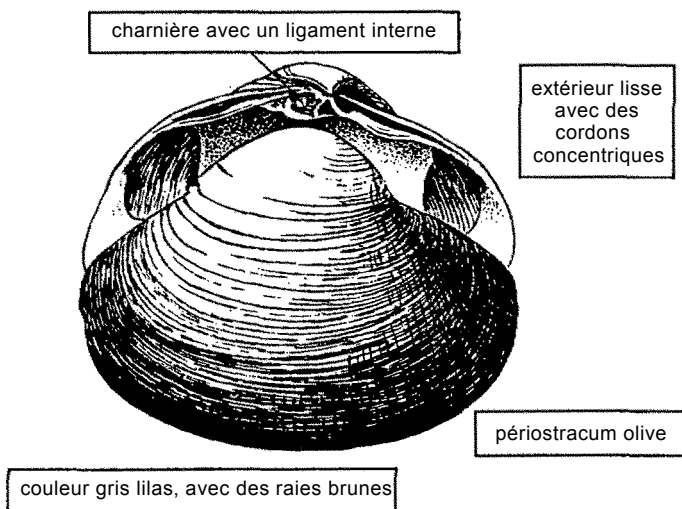
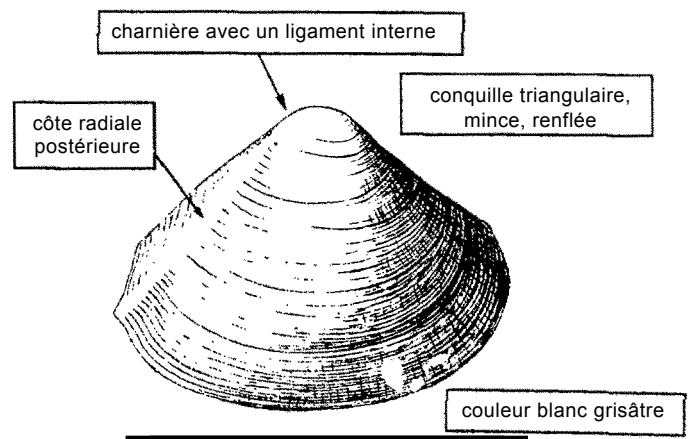
## BIVALVES



HIATELLIDAE

***Macoma cancellata* (Sowerby, 1873)****Synonymes :** *Panopea cancellata* Sowerby, 1873**Noms FAO :** An - Cancellate panope; Es - Panopea cuadrilla; Fr - Panopée quadrillée.**Taille max. :** 12 cm.**Habitat :** dans les sables du large.**Remarques :** actuellement dans la famille des Tellinidae.**Noms loc. :*****Harvella vitrea* Gray, 1837****Synonymes :** *Labiosa vitrea* Gray, 1837**Noms FAO :** An - Glassy mactra; Es - Mactra vitrea; Fr - Mactre vitreuse.**Taille max. :** 5 cm.**Habitat :** dans les sables du large.**Noms loc. :**

MACTRIDAE

***Mactra glabrata* Linnaeus, 1767****Noms FAO :** An - Smooth mactra; Es - Mactra lisa; Fr - Mactre lisse.**Taille max. :** 5 cm.**Habitat :** dans les sables intertidaux.**Noms loc. :*****Mactra largillierti* Philippi, 1849****Noms FAO :** An - Largilliert's mactra; Es - Mactra de Largilliert; Fr - Mactre de Largilliert.**Taille max. :** 8 cm.**Habitat :** dans les sables du large.**Noms loc. :*****Mactra nitida* Gmelin, 1791****Noms FAO :** An - Polished mactra; Es - Mactra pulida; Fr - Mactre polie.**Taille max. :** 4 cm.**Habitat :** dans les sables intertidaux.**Noms loc. :**