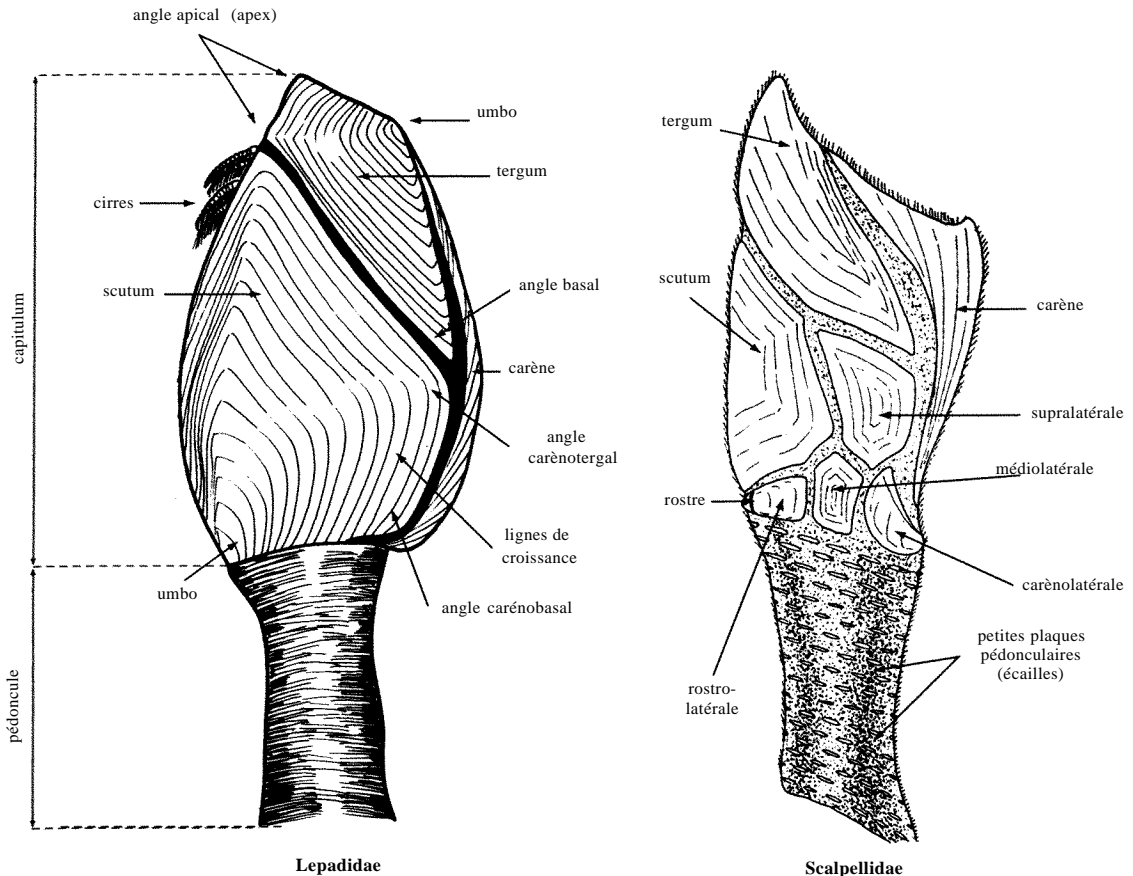


CRUSTACES

CIRRIPÈDES

Les Cirripèdes sont une sous-classe des Crustacés très différenciés, présentant généralement des stades larvaires planctoniques et un stade adulte avec des formes fixées à un substrat, ou adaptées à la vie parasitaire. Leur taille varie de quelque millimètres à une vingtaine de centimètres, et ne dépasse pas une douzaine de cm dans les eaux marocaines. Les Cirripèdes sont subdivisés en 5 ordres dont seul celui des Thoracica présente un intérêt pour ce guide. Ils comprennent 3 sous-ordres: Lepadomorpes (Cirripèdes sessiles symétriques), Verrucomorpes (Cirripèdes sessiles asymétriques) et Balanomorpes (Cirripèdes sessiles symétriques). Une classification plus simple ne reconnaît que deux groupes: les Pédonculés et les Operculés, ce dernier ne comprenant pas d'espèces exploitées au Maroc à l'exception de larves (nauplius) pour l'aquaculture. Le groupe des Pédonculés est traité ici avec deux familles (Lepadidae et Scalpellidae) comprend des espèces intéressantes pour la pêche.

TERMES TECHNIQUES ET PRINCIPALES MENSURATIONS UTILISÉES (Distances les plus courtes)



Lepadidae

Scalpellidae

LEPADIDAE - Anatifes

Espèce avec 5 plaques calcaires sur le capitulum. Pédoncule sans écailles calcaires. Maxillule à bord tranchant, "denté". Appendices caudaux dépourvus de longues soies.

Lepas anatifera Linnaeus, 1767

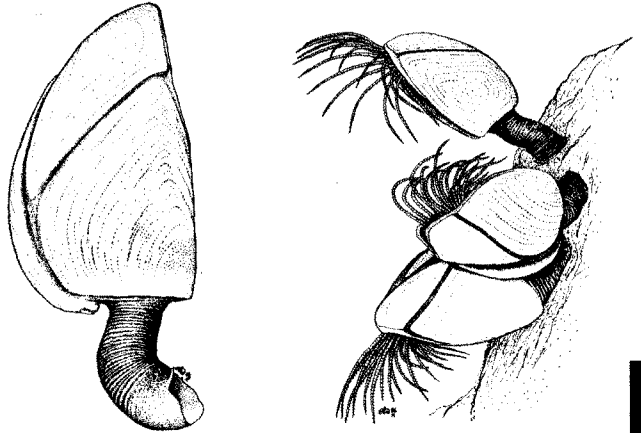
Noms FAO: Fr - Anatifte; Es - Percebe bravo; An - Goose-barnacle.

Taille max.: longueur totale (capitulum plus pédoncule) environ 10 cm; capitulum jusqu'à 5 cm, communément de 2 à 3 cm.

Méth. capt.: à la main, sur les bouées ou autres objets flottants et sur des structures fixées.

Habitat: espèce généralement fixée sur tous objets flottants, parfois sur les structures fixées telles que les plateformes et jetées; commune dans la zone intertidale.

Noms locaux:



SCALPELLIDAE - Pouce-pieds

Mitella pollicipes (Gmelin, 1790)

(Planche I, 1)

Synonymes: *Pollicipes cornucopia* Leach, 1824.

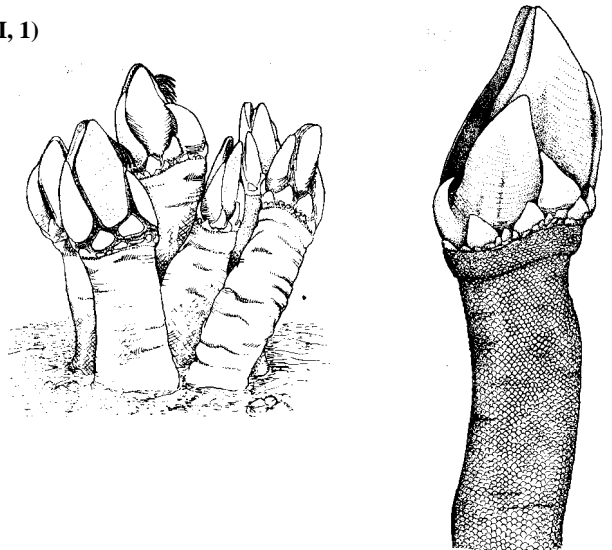
Noms FAO: Fr - Pouce-pied; Es - Percebe; An - Barnacle.

Taille max.: longueur totale (capitulum plus pédoncule) de 10 à 12 cm.

Méth. capt.: à la main ou drague.

Habitat: fixé sur des substrats durs de la zone intertidale, généralement à la base de hautes falaises, parfois en groupes de plus de 100 individus.

Noms locaux:

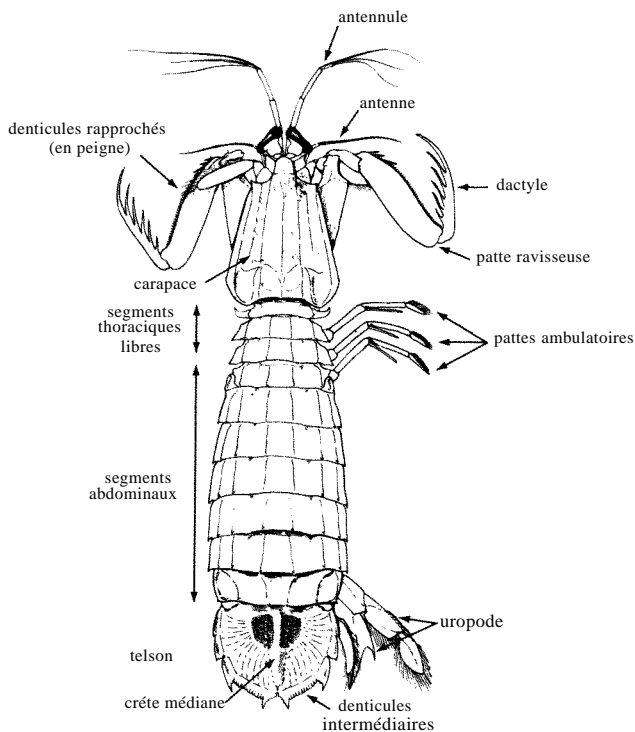


STOMATOPODES

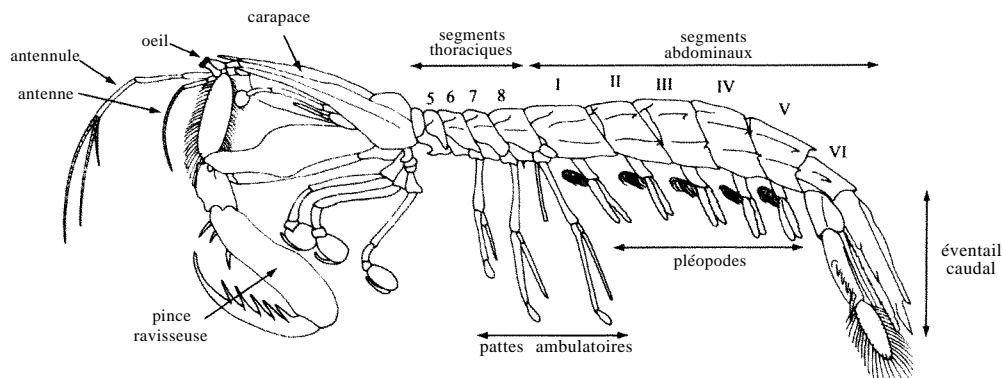
Squilles

Les squilles ou Stomatopodes, sont des animaux de taille variable, semblables à des crevettes ou à des homards avec de grands yeux mobiles, une tête ou carapace très courte, représentant seulement un tiers du corps, 3 paires de pattes ambulatoires, une longue "queue" aplatie (comprenant les 4 derniers segments thoraciques et les segments abdominaux) avec un éventail caudal bien développé, et de grandes pattes "ravisseuses" remarquables (seconde paire de pattes) ressemblant à celles de la mante religieuse. Parmi les espèces de Stomatopodes du Maroc, seule *Squilla mantis* (Squillidae) a une importance commerciale.

TERMES TECHNIQUES ET PRINCIPALES MENSURATIONS UTILISEES



vue dorsale d'une squille



vue latérale d'une squille

SQUILLIDAE - Squilles

Corps déprimé. Angle postérolatéral de la carapace arrondi, sans concavité. Des crêtes longitudinales tranchantes sur les segments thoraciques libres et tous les segments abdominaux. Sixième segment avec 6 crêtes. Telson avec une crête médiane tranchante; au moins 4 denticules intermédiaires entre les dents submédianes et intermédiaires du bord postérieur du telson. Griffes (dactyle) de la patte ravisseuse de grande taille, à 5 ou 6 dents. Bord du propode opposé aux dents du dactyle avec une rangée de petits denticules très rapprochés, en peigne.

Squilla mantis (Linnaeus, 1758)

(Planche I, 2)

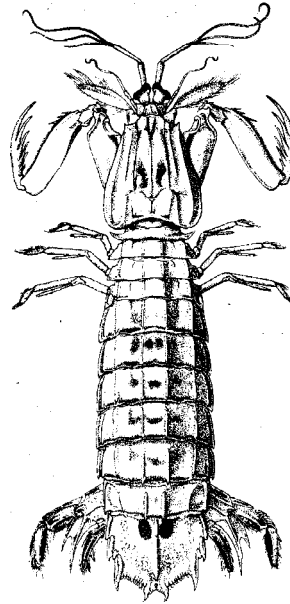
Noms FAO: Fr - Squille ocellée; Es - Galera ocelada; An - Spottail mantis.

Taille max.: jusqu'à 20 cm; commune de 12 à 18 cm.

Méth. capt.: chaluts de fond, trémails, nasses, dragues et sennes de plage.

Habitat: espèce benthique de fonds vaseux, de la zone sublittorale jusqu'à 200 m de profondeur, mais généralement à moins de 50 m.

Noms locaux:



CREVETTES

Gambons, Crevettes, Bouquets, Narvals, Caramotes et Sivades

Les crevettes constituent un grand groupe de Crustacés de tailles très diverses, de quelques millimètres jusqu'à environ 35 cm de longueur (mesurée de l'extrémité du rostre à l'extrémité du telson). Le corps est presque toujours comprimé latéralement, le rostre généralement comprimé et denté, et l'abdomen long, plus long que la carapace ou la tête. Chez la plupart des crevettes les sexes sont séparés, mais chez certaines espèces les individus passent par une phase mâle puis se transforment en femelles. La plupart des espèces d'intérêt commercial de la région appartiennent aux 7 familles suivantes: Aristeidae, Crangonidae, Palaemonidae, Pandalidae, Pasiphaeidae, Penaeidae et Solenoceridae.

TERMES TECHNIQUES ET PRINCIPALES MENSURATIONS UTILISEES

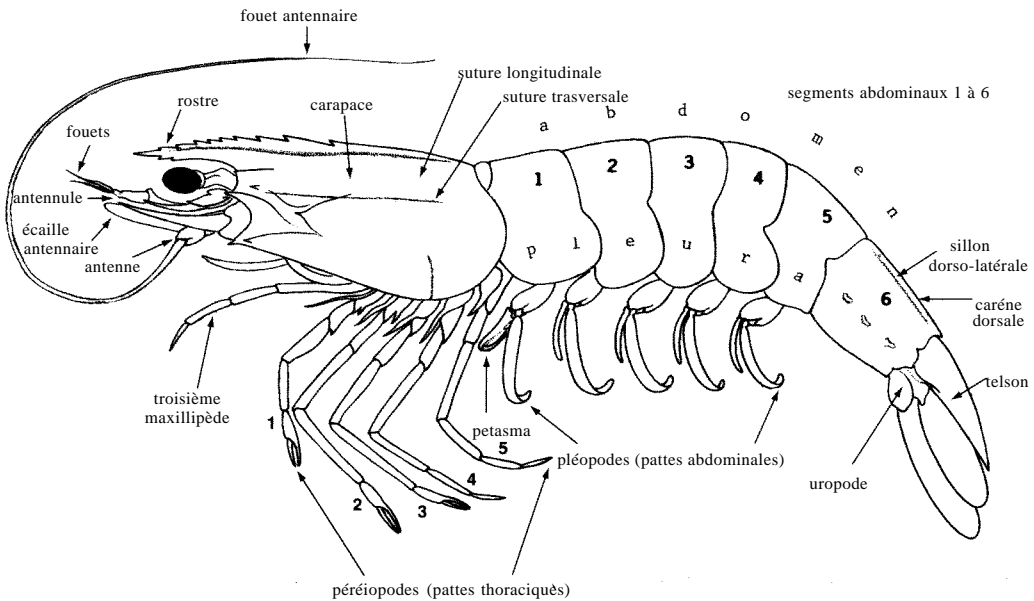
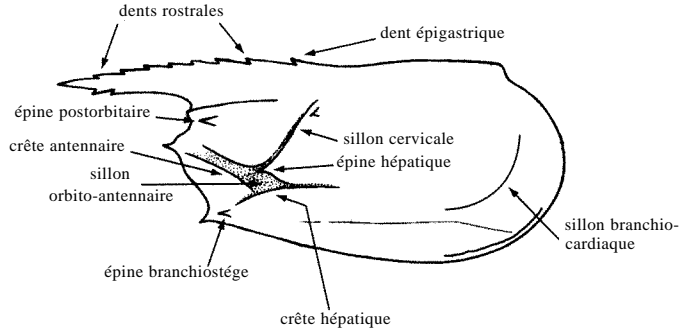
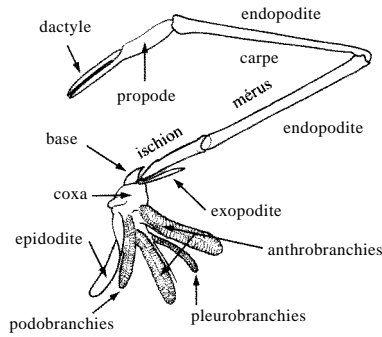


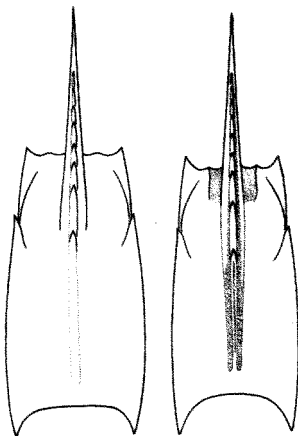
schéma d'une crevette pénéidé mâle



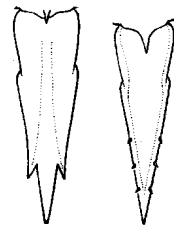
carapace en vue latérale



péréiopode avec branchies



carapace en vue dorsale



types de telsons épineux

ARISTEIDAE - Gambons

Corps lisse, parfois mou. Rostre n'atteignant pas le bord distal de l'oeil et muni d'une seule épine dorsale, ou se prolongeant au-delà de l'œil et muni d'au moins 3 épines dorsales dont au plus deux sont situées en arrière de l'orbite. Dent épigastrique absente. Pédoncule oculaire avec un tubercule distinct et sans écaille basale. Pleure du premier segment abdominal chevauchant celui du deuxième; surface dorsale des segments abdominaux lisse, dépourvue de sillons. Trois premières paires de péréiopodes munies de pinces distinctes, la 3ème paire plus longue, mais pas plus robuste que les autres; 4ème et 5ème paires de péréiopodes bien développées.

Aristeomorpha foliacea (Risso, 1827)

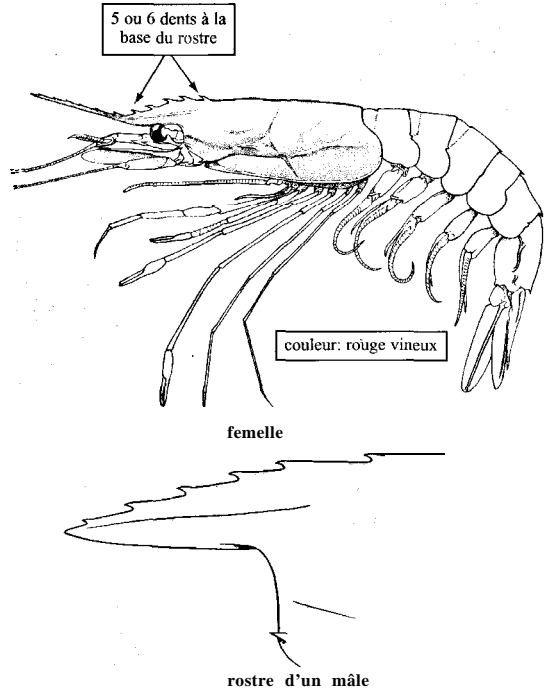
Noms FAO: Fr - Gambon rouge; Es - Langostino moruno; An - Giant red.

Taille max.: jusqu'à 17 cm (mâles); 22,5 cm (femelles); commune 13 ou 14 (mâles), de 17 à 20 cm (femelles).

Méth. capt.: chaluts de fond.

Habitat: espèce démersale de fonds vaseux de 120 à 1300 m de profondeur généralement jusqu'à 700 m.

Noms locaux: Crevette royale, Kemroun.

*Aristeus antennatus* (Risso, 1816)

(Planche I, 3 et 4)

ARISTEIDAE

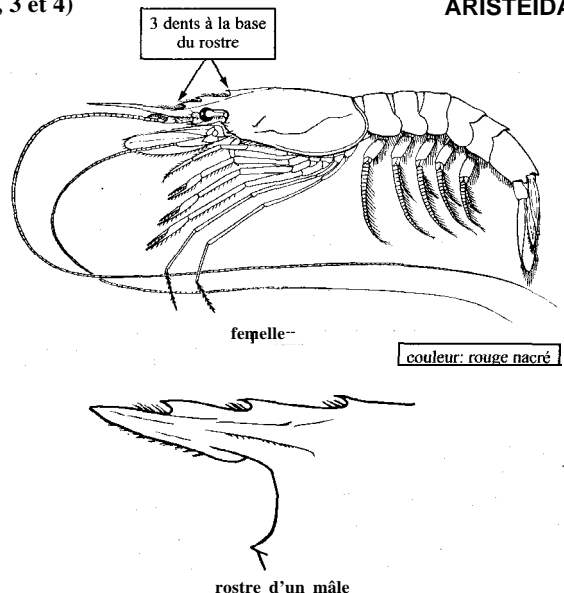
Noms FAO: Fr - Crevette rouge; Es - Gamba rosada; An - Blue and red shrimp.

Taille max.: jusqu'à 22 cm; commune de 10 à 18 cm.

Méth. capt.: chaluts de fond.

Habitat: espèce démersale de fonds vaseux de 80 à 1440 m de profondeur plus commune entre 200 et 250 m. Effectue d'importants déplacements, passant de 150 m (nuit) à plus de 800 m (jour) au niveau des vallées sous-marines.

Noms locaux: Crevette royale. Kemroun.



Plesiopenaeus edwardsianus (Johnson, 1867)

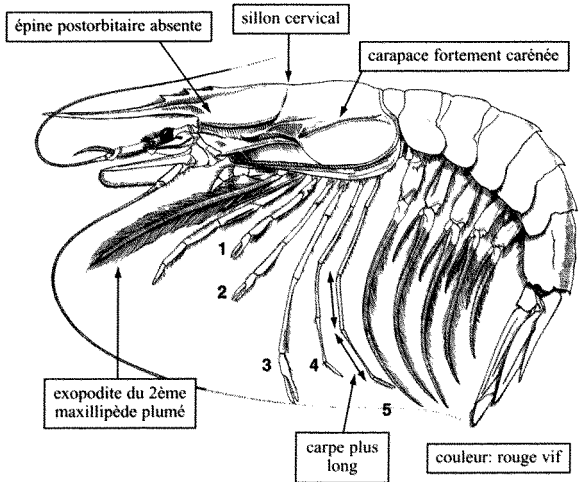
Noms FAO: Fr - Gambon écarlat; Es - Gamba carabinero; An - Scarlet shrimp.

Taille max.: jusqu'à 19 cm (mâles), 33 cm (femelles).

Méth. capt.: chaluts de fond.

Habitat: espèce démersale de fonds vaseux de 400 à 900 m de profondeur.

Noms locaux: Crevette royale, Kemroun.

**CRANGONIDAE - Crevettes crâne**

Corps cylindrique ou légèrement aplati dorso-ventralement. Rostre plus court que les yeux, déprimé, parfois avec une paire de dents latérales. Surfaces dorsale et latérale de la carapace avec des épines rares à nombreuses. Périopodes de la première paire égaux, plus robustes que les suivants et munis d'une fausse pince (subchela) puissante. 2ème paire de péréopodes plus grêle et parfois beaucoup plus courte que la première paire et se terminant par une petite pince; les trois dernières paires de péréopodes grêles, munies de simples griffes. Abdomen lisse ou sculpté.

Crangon crangon (Linnaeus, 1758)

Synonymes: *Crangon vulgaris* Fabricius, 1798.

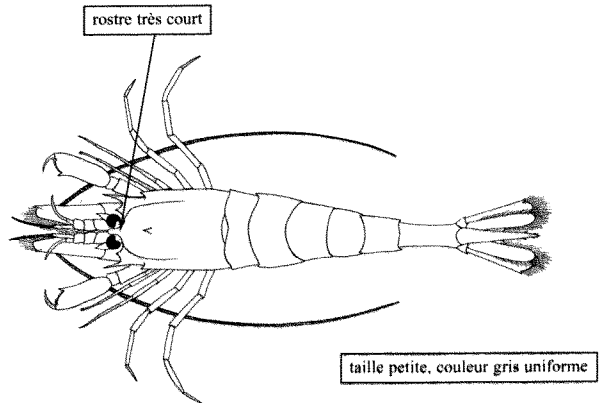
Noms FAO: Fr - Crevette grise; Es - Quisquilla; An - Common shrimp.

Taille max.: jusqu'à 8,9 cm; commune de 5 à 8 cm.

Méth. capt.: chaluts de fond, dragues, gan-guis, sennes de plage, barrages, nasses et pochettes.

Habitat: espèce bentique côtière de fonds sableux et vaso-sableux et d'herbiers, de 0 à 20 m de profondeur, au moins; également dans les lagunes et les estuaires.

Noms locaux: Crevette grise, Kemroun.



CRANGONIDAE

Pontocaris lacazei (Gourret, 1887)

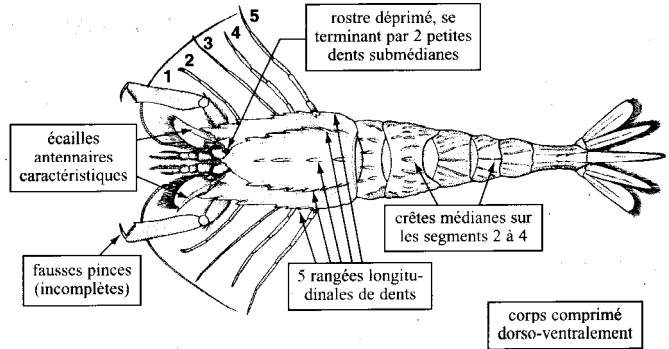
Noms FAO: Fr - Crevette-crâne; Es - Camarón blindado; An - Hardshell shrimp.

Taille max.: jusqu'à 5,5 cm; commune de 4 à 5 cm.

Méth. capt.: chaluts de fond.

Habitat: espèce benthique de fonds sableux et vaso-sableux, de 50 à 680 m de profondeur généralement de 200 à 400 m.

Noms locaux: Kemroun.



PALAEMONIDAE - Bouquets

Corps généralement lisse, rostre bien développé. Pleurons du 2ème segment abdominal chevauchant à la fois ceux du premier et du 3ème segment. Les deux premières paires de péréopodes munies de pinces, dactyle des 3 dernières paires représenté par une simple griffe; 2ème paire de péréopodes plus grande et plus robuste que la première, à carpe non subdivisée. Exopodites absents.

Palaemon serratus (Pennant, 1777)

Synonymes: *Leander serratus* (Pennant, 1777).

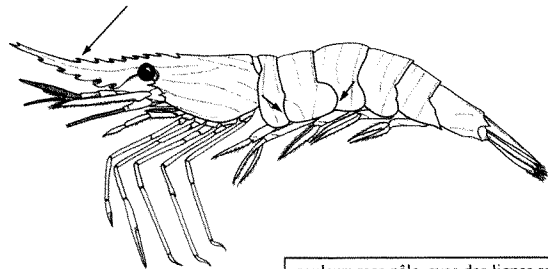
Noms FAO: Fr - Bouquet; Es - Camarón común; An - Common prawn.

Taille max.: jusqu'à 11 cm; commune de 5 à 8 cm.

Méth. capt.: chaluts de fond, sennes de plage, nasses, barrages, ganguis, filets soulevés, fagots immergés et palanzas.

Habitat: espèce benthique de fonds rocheux couverts d'algues et des prairies de *Posidonia* et *Zostera*, de la zone littorale jusqu'à 10 m de profondeur.

Noms locaux: Kemroun (Es): Boukhait (Es): Crevette de roche.



couleur: rose pâle, avec des lignes rouges

PANDALIDAE - Crevettes pandalides

Crevettes de taille petite à moyenne. Rostre distinct, souvent long, muni de dents sur ses bords dorsal et ventral. Carapace lisse ou recouverte sur une faible surface d'écaillés minuscules. Pinces de la première paire de péréiopodes microscopiques ou absentes. Carpe de la 2ème paire de péréiopodes subdivisé en plusieurs articles.

Chlorotocus crassicornis (Costa, 1871)

Synonymes: *Pandalus crassicornis* Costa, 1871.

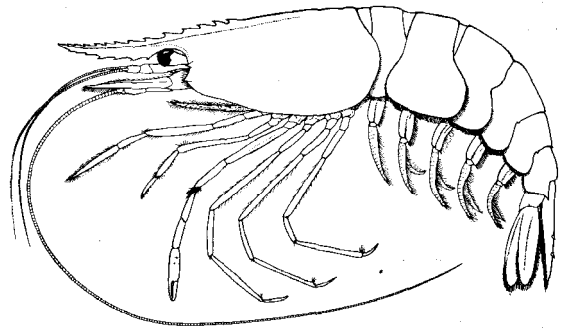
Noms FAO: Fr - Crevette verte; Es - Camarón verde; An - Green shrimp.

Taille max.: jusqu'à 7,8 cm (du rostre au telson); commune jusqu'à 6 cm.

Méth. capt.: chaluts de fond, dragues et nasses.

Habitat: espèce démersale de fonds vaseux, de 50 à 600 m de profondeur, surtout de 200 à 400 m.

Noms locaux: Kemroun.



PANDALIDAE

Heterocarpus ensifer A. Milne Edwards, 1881

Synonymes: *Heterocarpus carinatus* (Smith, 1882)

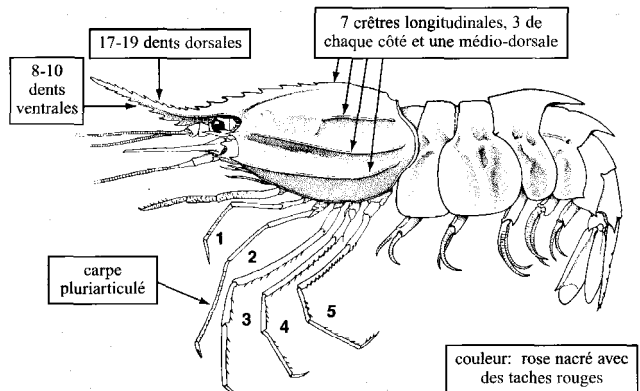
Noms FAO: Fr - Crevette nylon armée; Es - Camarón nailón armado; An - Armed nylon shrimp.

Taille max.: 14,2 cm environ.

Méth. capt.: chaluts de fond.

Habitat: espèce démersale de fonds mous du plateau continental jusqu'à 3000 m de profondeur.

Noms locaux: Kemroun.



Parapandalus narval (Fabricius, 1787)

(Planche I,5)

PANDALIDAE

Synonymes: *Parapandalus pristis* (Risso, 1816).

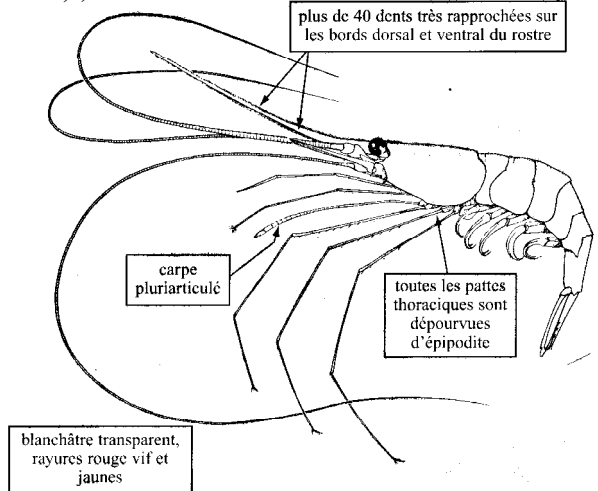
Noms FAO: Fr - Narval; Es - Camarón narval; An - Narval shrimp.

Taille max.: jusqu'à 9,5 cm (sans rostre); commune de 5 à 12 cm (longueur totale du rostre au telson).

Méth. capt.: chaluts de fonds, dragues et nasses.

Habitat: espèce démersale de fonds vaseux, sablo-vaseux et rocheux, de 10 à 910 m de profondeur, généralement de 200 à 400 m, aux accores du plateau continental ou au voisinage des zones profondes à *Dendrophyllum*; également dans les gottes sous-marines.

Noms locaux: Kemroun.

*Plesionika heterocarpus* (Costa, 1871)

PANDALIDAE

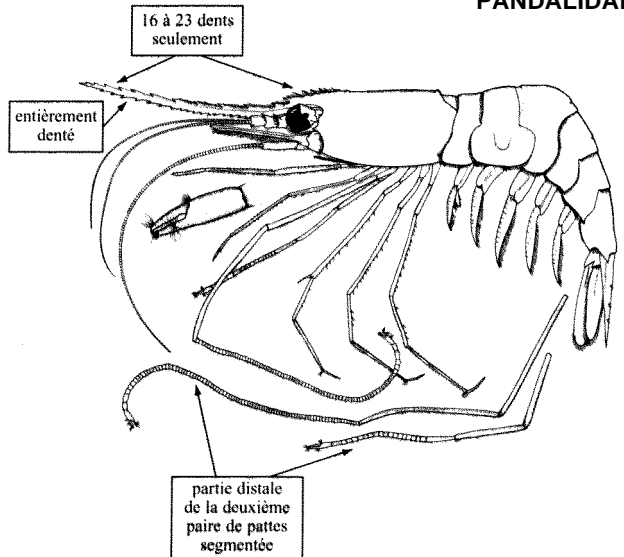
Noms FAO: Fr - Crevette-flèche; Es - Camarón flecha; An - Arrow shrimp.

Taille max.: jusqu'à 8,8 cm (mâles), 10,6 cm (femelles); commune de 5 à 8 cm.

Méth. capt.: chaluts de fond.

Habitat: espèce démersale de fonds vaseux du plateau continental et talus, de 35 à 850 m de profondeur, surtout de 300 à 500 m.

Noms locaux: Kemroun.

*Plesionika martia* (A. Milne Edwards, 1883)

PANDALIDAE

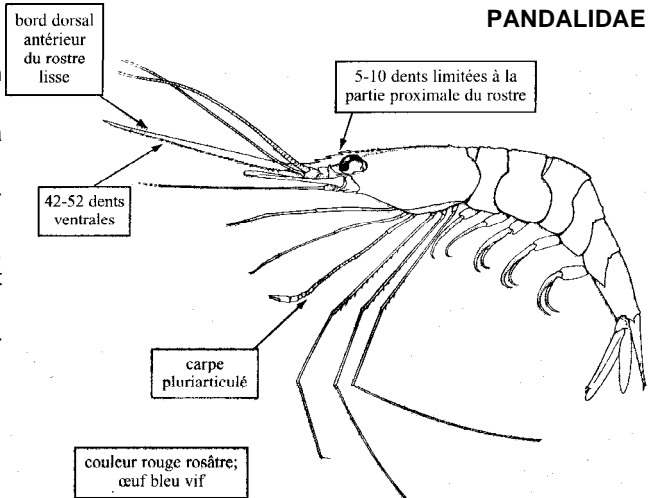
Noms FAO: Fr - Crevette dorée; Es - Camarón marcial; An - Golden shrimp.

Taille max.: jusqu'à 16,9 cm; commune de 7 à 12 cm.

Méth. capt.: chaluts de fond, chaluts pélagiques (jeunes) et nasses.

Habitat: espèce démersale de fonds vaseux, de 180 à 1200 m de profondeur, généralement de 200 à 700 m.

Noms locaux: Crevette aux oeufs bleus, Kemroun.



PASIPHAEIDAE - Sivades

Corps très comprimé latéralement. Rostre court, représenté par une simple dent aiguë dirigée vers l'avant. Carapace sans sillon cervical. Tous les périoïpodes munis d'un exopodite, les deux premières paires se terminant par des pinces de forme presque identique; la 2ème paire légèrement plus longue que la première; leur carpes courts et non segmentés et les doigts de leurs pinces minces, avec de nombreuses dents étroites sur le bord tranchant. Les trois dernières paires de périoïpodes sans pinces, se terminant par une griffe simple; la 4ème paire nettement plus courte que la 3ème.

***Pasiphaea multidentata* Esmark, 1866**

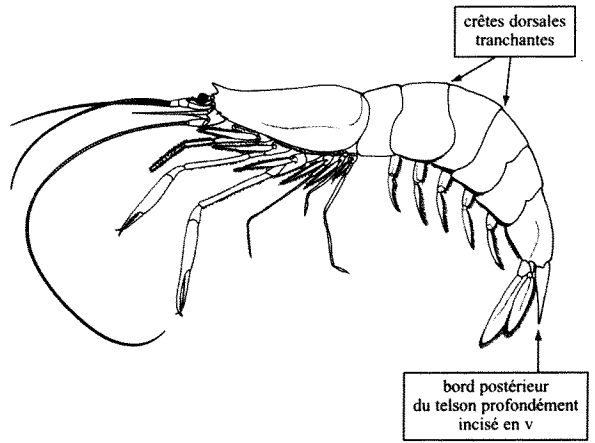
Noms FAO: Fr - Sivade rose; Es - Camarón cristal; An - Pink glass shrimp.

Taille max.: jusqu'à 12,5 cm; commune de 5 à 10 cm.

Méth. capt.: chaluts de fond.

Habitat: espèce benthopélagique de fonds vaseux, de 200 à 2000 m de profondeur; plus commune de 500 à 700 m.

Noms locaux:



PASIPHAEIDAE

***Pasiphaea sivado* (Risso, 1816)**

(Planche I, 6)

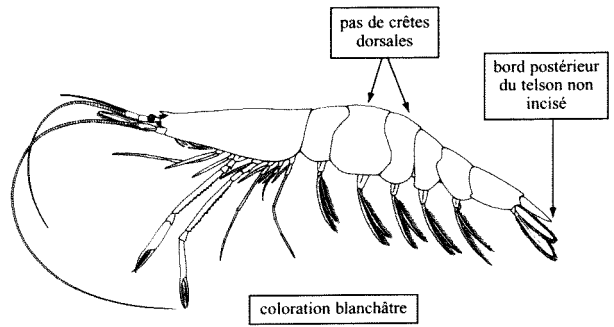
Noms FAO: Fr - Sivade blanche; Es - Camarón blanco; An - White glass shrimp.

Taille max.: jusqu'à 8 cm; commune de 4 à 7 cm.

Méth. capt.: chaluts de fond et des dragues.

Habitat: benthopélagique de fonds vaseux, de 200 à 700 m de profondeur.

Noms locaux:



PENAEIDAE - Crevettes péneïde

Corps comprimé latéralement. Rostre bien développé, armé de dents, soit uniquement sur le bord dorsal, soit sur les bords dorsal et ventral. Yeux sans tubercule sur le pédoncule, mais avec une écaille près de leur base. Carapace avec une épine hépatique et un sillon cervical très court, n'atteignant pas la région dorsale. Epine post-orbitaire absente. Les trois premières paires de péréiopodes munies de pinces de forme identique et qui augmentent légèrement de taille vers l'arrière; les deux dernières paires bien développées, se terminant par des griffes simples. Pleuron du premier segment abdominal chevauchant celui du 2ème. Telson à pointe aiguë, parfois tridentée.

Parapenaeus longirostris (Lucas, 1846)

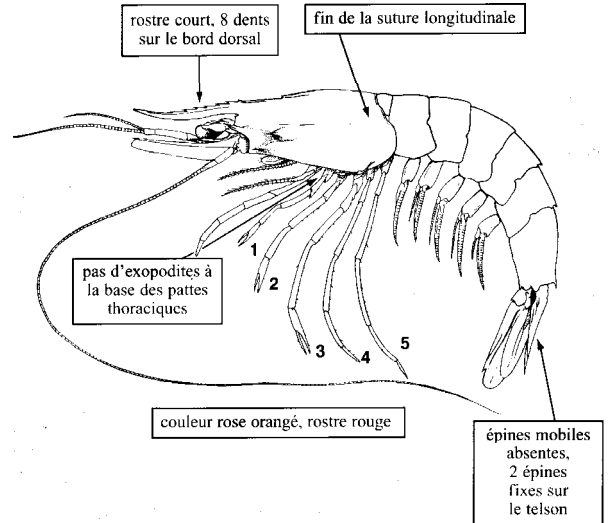
Noms FAO: Fr - Crevette rose du large; Es - Gamba de altura; An - Deep-water pink shrimp.

Taille max.: jusqu'à 16 cm (mâles), 19 cm (femelles); commune de 8 à 14 cm (mâles), de 12 à 16 (femelles).

Méth. capt.: chaluts de fond, et occasionnellement des palanzas pour capturer les jeunes (Maroc).

Habitat: espèce démersale de fonds vaseux ou sablo-vaseux, de 20 à 700 m de profondeur, généralement de 70 à 400 m. Individus âgés en profondeur.

Noms locaux: Cameron, Gamba (T); Gamba (L, M, R); Kemroun (A); Crevette rose.



Penaeopsis serrata Bate, 1883

Synonymes: *Parapenaeus megalops* Smith, 1885; *Penaeopsis megalops* Burkenroad, 1934.

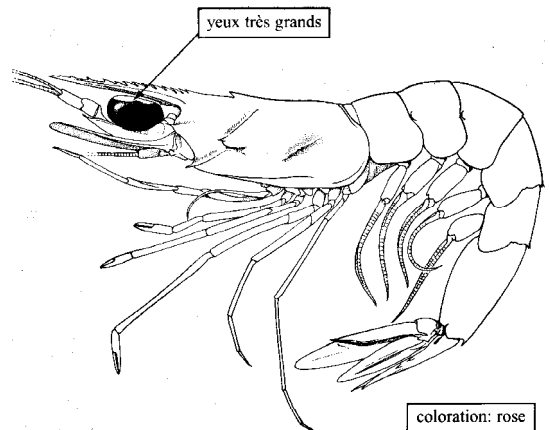
Noms FAO: Fr - Crevette megalops; Es - Camarón megalops; An - Megalops shrimp.

Taille max.: jusqu'à 11 cm.

Méth. capt.: chaluts de fond.

Habitat: espèce démersale de fonds vaseux, de 100 à 600 m de profondeur, plus fréquemment entre 250 et 400 m.

Noms locaux: Crevette rose, Kemroun.



PENAEIDAE

***Penaeus (Melicertus) kerathurus* (Forsskål, 1775)**

Synonymes: *Penaeus trisulcatus* (Leach, 1814); *Penaeus caramote* Risso, 1816.

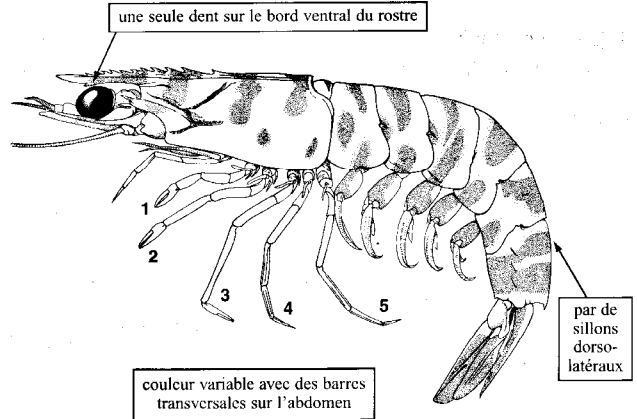
Noms FAO: Fr - Caramote; Es - Langostino; An - Caramote prawn.

Taille max.: jusqu'à 18 cm (mâles), 22,5 cm (femelles); commune de 8 à 14 cm (mâles), 17 cm (femelles).

Méth. capt.: chaluts de fond, et occasionnellement avec sennes de plage, trémails, nasses et des barrages. Les jeunes sont capturés avec des palanzas (Maroc).

Habitat: espèce démersale, côtière vivant en eaux marines et saumâtres (jeunes), au-dessus de fonds sableux ou sablo-vaseux, de 5 à 90 m de profondeur; généralement jusqu'à 40 m.

Noms locaux: Langoustine.

**SOLENO CERIDAE - Crevettes de vase**

Corps comprimé latéralement et mou. Rostre court, n'atteignant pas l'extrémité du pédoncule antennulaire, son bord dorsal muni de 7 dents dont 2 ou 3 situées en arrière de l'orbite; bord ventral lisse. Carapace avec une épine postorbitaire et un sillon cervical distinct; carène post-rostrale s'étendant presque jusqu'au bord postérieur de la carapace. Fouets des antennules larges et semi-cylindriques, unis pour former un tube respiratoire. Trois premières paires de péréiopodes munies de pinces. Pleuron du premier segment abdominal chevauchant celui du 2ème. Extrémité du telson tridentée, sans épines mobiles.

***Solenocera membranacea* (Risso, 1816)**

Noms FAO: Fr - Crevette de vase; Es - Gamba del Atlantico; An - Atlantic mud shrimp.

Taille max.: jusqu'à 12 cm; commune de 8 à 10 cm.

Méth. capt.: chaluts de fond.

Habitat: espèce démersale de fonds vaseux de 40 à 700 m de profondeur, généralement de 50 à 450 m.

Noms locaux: Crevette rose, Kemroun.

