

CALAPPIDAE

CAL

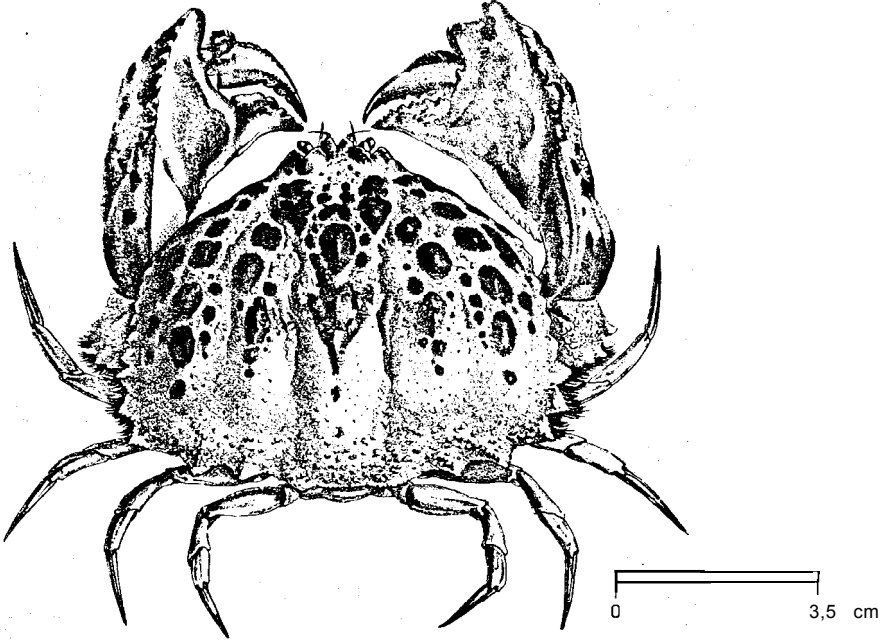
Crabes honteux

Une seule espèce dans la zone.

Calappa granulata (Linnaeus, 1758)

CAL Cal 2

Autres noms scientifiques encore en usage : Aucun.



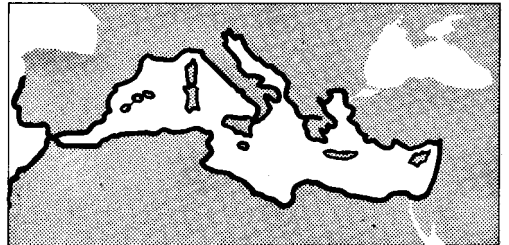
Noms vernaculaires : FAO: **An** - Shamefaced crab; **Es** - Cangrejo real; **Fr** - Crabe honteux. Nationaux:

Caractères distinctifs : Espèce de taille moyenne à grande. Carapace haute, très convexe, large postérieurement et devenant plus étroite vers son extrémité antérieure; largeur du bord frontal y compris les orbites beaucoup moins, d'un tiers de la largeur maximale; parties postérolatérales de la carapace convexes, avec des sillons longitudinaux et de grands tubercules. Chélicérides aplatis, avec une forte crête dorsale qui se place exactement contre le bord antérodorsal de la carapace quand ils sont repliés (d'où le nom "crabe honteux"); pinces inégales; pattes suivantes minces et parfaitement lisses. Coloration: jaunâtre, moitié antérieure de la surface dorsale avec des rangées longitudinales nombreuses de taches rouge foncé grandes et petites, s'étendant à peine sur la moitié postérieure; chélicérides avec plusieurs grandes taches rouges; pattes ambulateurs jaunes.

Taille : Maximum: longueur de la carapace: 8 cm; largeur: 11 cm. Commune: longueur de la carapace: 4 cm; largeur: 5 cm.

Habitat et biologie : Benthique, fouissant dans le sable, le sable vaseux ou coquillier, de 13 à 400 m, généralement de 30 à 150 m. Femelles ovigères en juillet, août et septembre (Espagne).

Pêche et utilisation : Pêche artisanale et prises accessoires de la pêche semi-industrielle avec des chaluts de fond, dragues, trémails et nasses. Régulièrement présent sur les marchés d'Espagne, des côtes liguriennes et du Maroc, occasionnellement en France, Algérie, Sicile et Chypre, rarement en Adriatique et Grèce. Commercialisé frais.



Egalement dans l'Atlantique est, de la Mauritanie au Portugal

DROMIIDAE

DROM

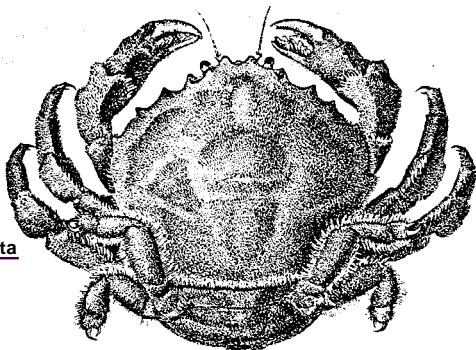
Dromidés

Espèce de taille moyenne à grande. Carapace haute et convexe, couverte d'une pubescence courte, dressée, épaisse et sombre; bord frontal avec, entre les yeux, 2 dents submédianes bien distinctes et une troisième située à un niveau inférieur; 4 à 5 dents antérolatérales. Pinces robustes, poilues à l'exception des doigts; deuxième et troisième paires de péréopodes simples, assez courtes, robustes et poilues; les deux dernières paires nettement plus courtes, subchelées (se terminant par de fausses pinces) et dirigées vers le haut, utilisées pour tenir des éponges ou ascidies au-dessus de l'animal.

Crabes d'eaux peu profondes du plateau continental, vivant sur des substrats rocheux souvent couverts d'algues. Une espèce, Dromia personata, est commune dans toute la Méditerranée; une autres, Sternodromia spinostris, originaire de l'ouest-africain (de la Mauritanie à l'Angola) a été signalée récemment par Pastore (1976) dans le Golfe de Tarente (Italie).

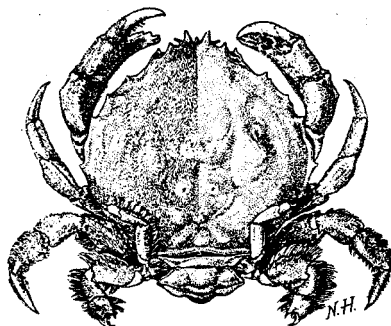
Clé des genres et espèces de la zone :

- 1a. Largeur de la carapace 1.3 fois sa longueur; dents antérolatérales plus grandes et moins espacées; pointe des doigts des pinces roses; pubescence de la carapace veloutée, courte et dressée, touffue par endroits (Fig.1) Dromia personata



Dromia personata Fig. 1

- 1b. Largeur de la carapace égale à sa longueur; dents antérolatérales plus petites et plus espacées; pubescence de la carapace lisse, d'apparence générale brillante .. Sternodromia spinostris



Sternodromia spinostris Fig. 2

Liste des espèces de la zone :

Les codes sont attribués aux seules espèces décrites en détail

Dromia personata (Linnaeus, 1758)

DROM Drom 1

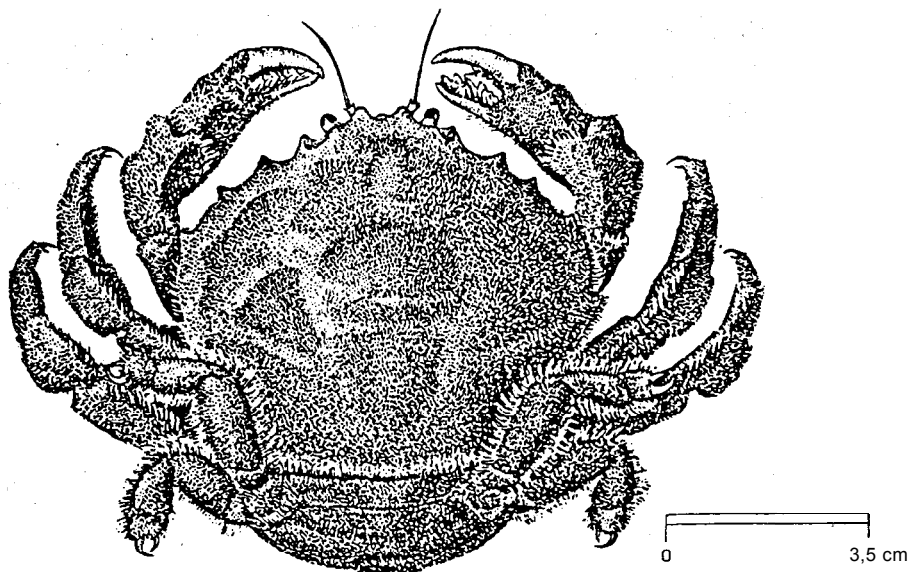
Sternodromia spinostris (Miers, 1881)



Dromia personata (Linnaeus, 1758)

DROM Drom 1

Autres noms scientifiques encore en usage : *Dromia vulgaris* H. Milne Edwards, 1837



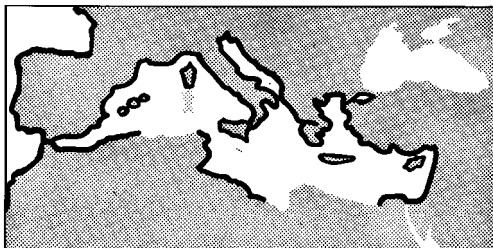
Noms vernaculaires : FAO: An - Sleepy crab; Es - Cangrejo dormilón; Fr - Crabe dormeur. Nationaux:

Caractères distinctifs : Carapace 1,3 fois plus large que longue chez les adultes, aussi large que longue chez les très jeunes individus. Pubescence hérissée, touffue par endroits. Bords antérolatéraux de la carapace avec 5 larges dents; distance entre la deuxième et la troisième dents légèrement plus courte que celle qui sépare les deux premières, et nettement plus courte que celle qui sépare la quatrième de la cinquième. Pinces grandes et lourdes, également pubescentes à l'exception des doigts; chélicères plus longs que la deuxième et la troisième paires de péréopodes, ces dernières étant normalement pubescentes, avec des griffes simples et tranchantes. Quatrième et cinquième paires de péréopodes courtes, pubescentes, dirigées vers le haut, avec une petite griffe incomplète. **Coloration**: corps et pattes entièrement couverts par une pubescence brun sombre, à l'exception des doigts des pinces qui sont de couleur rose.

Taille : Maximum: longueur de la carapace: 7,5 cm; largeur: 9,1 cm; commune: de 2 à 5,3 cm.

Habitat et biologie : Démersal, sur fonds de roche, de graviers, et dans les grottes sous-marines, de 2 à 130 m.

Pêche et utilisation : Pêche artisanale occasionnelle avec des chaluts de fond, dragues, sennes de plage et nasses. Occasionnellement présent sur les marchés des côtes liguriennes et de Chypre, mais généralement rejeté ailleurs. Commercialisé frais (utilisé dans la bouillabaisse).



Egalement dans l'Atlantique est, de la Mauritanie à la mer du Nord

GERYONIDAE

GER

Géryonidés

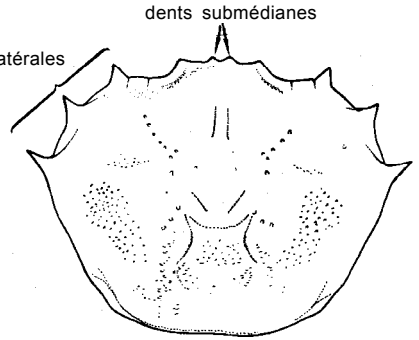
Carapace peu convexe, lisse ou granuleuse, trapézoïdale à ovale, à peu près aussi longue que large; front large, non protubérant, mais avec quatre dents; bord antérolatéral avec 3 à 5 dents. Les quatre dernières paires de péréiopodes sont semblables, longues, minces et lisses.

Crabes de taille moyenne à grande, vivant sur le plateau et le talus continental de 20 à 1400 m, généralement au-dessus de fonds durs.

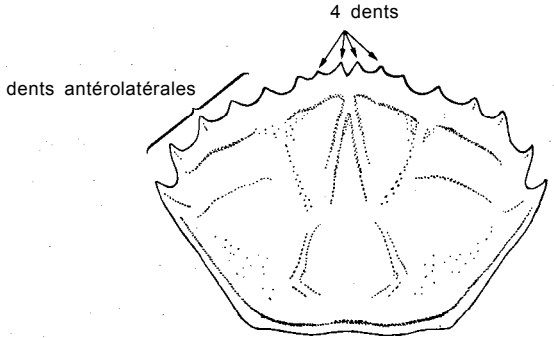
La famille est représentée en Méditerranée par deux espèces appartenant à des genres différents. L'une d'elles, Geryon longipes, est régulièrement présente sur les marchés, tandis que l'autre, Paragalene longicrura, est rare dans la zone.

Clé des genres et espèces de la zone :

- 1a. Bord antérolatéral de la carapace avec 3 dents longues et aiguës; bord frontal avec 2 dents sub-médianes (Fig. 1) **Geryon longipes**
- 1b. Bord antérolatéral de la carapace avec 5 dents triangulaires; bord frontal avec 4 dents (Fig. 2) ... **Paragalene longicrura**



Geryon longipes Fig. 1



Paragalene longicrura Fig. 2



Liste des espèces de la zone :

Les codes sont attribués aux seules espèces décrites en détail

Geryon longipes A. Milne Edwards, 1881

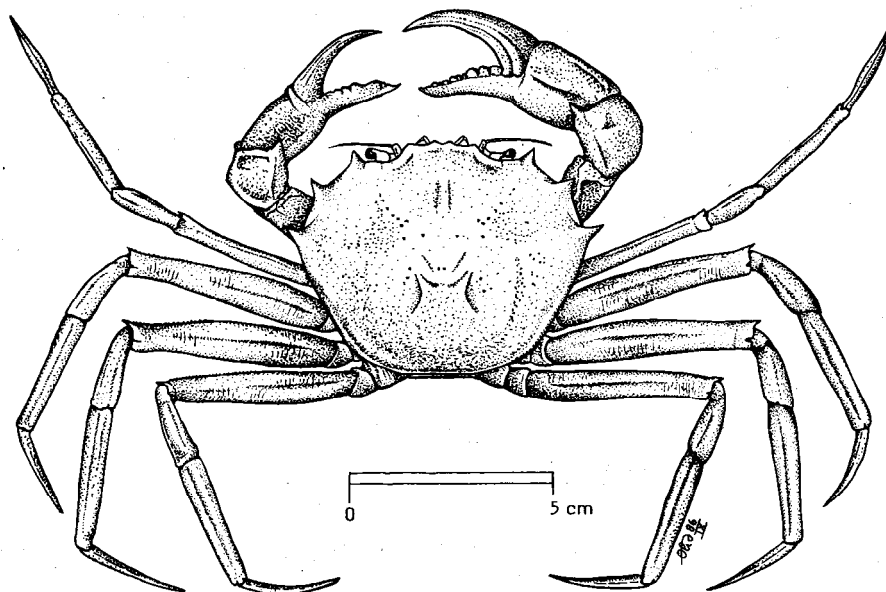
GER Ger 2

Paragalene longicrura (Nardo, 1869)

Geryon longipes A. Milne Edwards, 1881

GER Ger 2

Autres noms scientifiques encore en usage : Geryon tridens longipes A. Milne Edwards, 1881



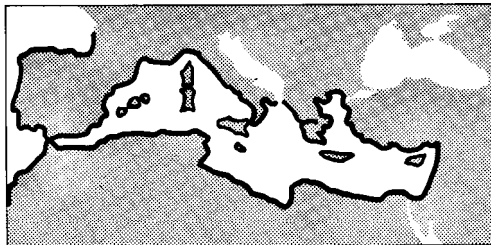
Noms vernaculaires: FAO: An - Mediterranean geryon; Es - Gerión mediterráneo; Fr - Gérion de la Méditerranée. Nationaux:

Caractères distinctifs : Carapace hexagonale, glabre, plus large que longue, sa surface présentant quelques faibles sillons et dépressions; bord frontal avec 2 dents submédianes; angles orbitaires distincts; bord antérolatéral avec 3 dents minces et aiguës. La carapace devient plus étroite vers l'arrière à partir de la dernière dent antérolatérale et se termine postérieurement par un bord assez large. Chélicèdes à peu près de même longueur que les pattes suivantes; doigts des pinces sillonnés, paume sans crêtes; carpe avec une seule épine sur le bord medial; mérus avec une épine distale sur le bord postérieur. Deuxième à cinquième paires de périoïpodes toutes semblables, avec un dactyle fin et simple, déprimé dorsoventralement; tout au plus, de minuscules spinules présentes sur les pattes. **Coloration:** rouge (rouge vif à rouge brique).

Taille : Maximum: longueur de la carapace: 5,3 cm; largeur: 8 cm (mâles), 5 cm (femelles).

Habitat et biologie : Démersal, de 300 à 1370 m environ. Dimorphisme sexuel très accusé. Reproduction de mai à juin en mer Ligurienne.

Pêche et utilisation : Pêchée communément par les chalutiers le long des côtes méditerranéennes d'Espagne y compris aux Baléares. En mer Ligurienne, capturée surtout sur les fonds à gambons rouges; les mâles constituent 80 à 90% de la population. Captures très réduites sur les côtes de France et d'Afrique du nord. Présent régulièrement sur les marchés d'Espagne, occasionnellement sur les côtes liguriennes, rarement au Maroc et en France. Commercialisé frais.



Egalement dans l'Atlantique est, du Maroc au Golfe de Gascogne

HOMOLIDAE

HOM

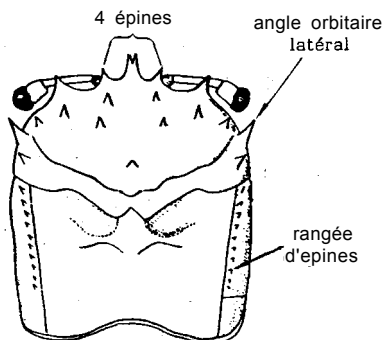
Homolidés

Espèces de taille moyenne à grande. Carapace plus ou moins carrée, de longueur supérieure à la largeur, avec des épines plus ou moins nombreuses; bord frontal armé de 3 ou 4 dents; yeux insérés sur de longs pédoncules articulés, plus longs que les épines frontales, mais pas plus longs que les antennules ou les antennes. Distance entre les angles orbitaires latéraux plus de la moitié de la largeur maximale de la carapace. Pinces bien développées, mais chélopèdes plus courts que les trois pattes suivantes qui sont minces, épineuses et munies d'un dactyle simple; dernière paire de pattes courte, mince et recourbée vers le haut, son dactyle légèrement plus court que le propode, formant une subchela (fausse pince) parfaite.

Dans la zone de pêche 37, cette famille est représentée par deux espèces dont une seulement, Paromola cuvieri, présente un intérêt pour la pêche dans quelques pays.

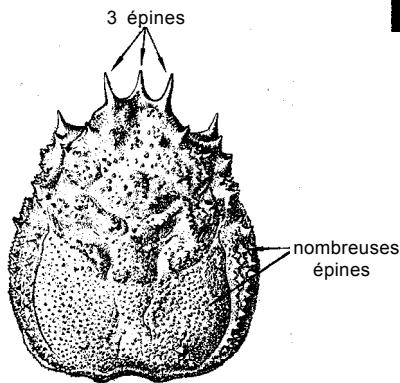
Clé des genres et espèces de la zone :

- 1a. Bord frontal de la carapace, entre la base des pédoncules oculaires, avec 4 épines, les deux médianes fusionnées à leur base et formant un rostre bifide. Bords latéraux de la carapace presque droits. Moitié postérieure de la carapace avec, de chaque côté, une seule rangée longitudinale d'épines (Fig.1). Espèce plutôt petite (longueur jusqu'à 4 cm) Homola barbata



Homola barbata Fig. 1

- 1b. Bord frontal de la carapace, entre les pédoncules oculaires, avec 3 grandes épines, la médiane non bifide. Bords latéraux de la carapace arrondis postérieurement. Moitié postérieure de la carapace avec de nombreuses spinules petites à grandes (Fig.2). Espèce plutôt grande, (longueur jusqu'à 20cm) Paromola cuvieri



Paromola cuvieri Fig. 2



Liste des espèces de la zone :

Les codes sont appliqués aux seules espèces décrites en détail

Homola barbata (Fabricius, 1793)

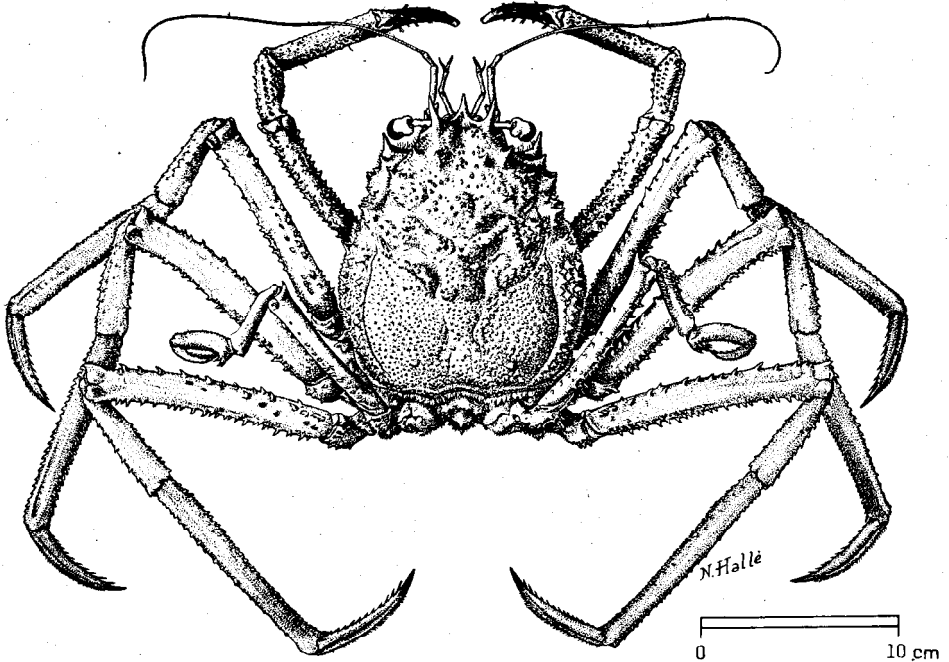
Paromola cuvieri (Risso, 1816)

HOM Par 1

Paromola cuvieri (Risso, 1816)

HOM Par 1

Autres noms scientifiques encore en usage : Aucun



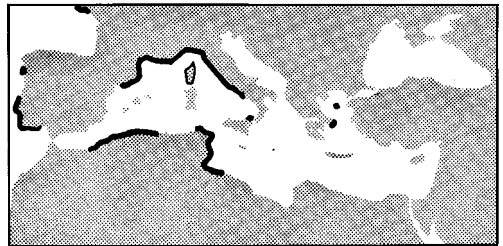
Noms vernaculaires : FAO: An - Paromola; Es - Paromola; Fr - Paromole. Nationaux:

Caractères distinctifs : Corps haut, plus long que large, de contour à peu près quadrangulaire, couvert de nombreuses épines. Bord frontal muni de 3 dents aiguës; bords latéraux convexes, surtout postérieurement. Chélicèdes plus longs que le corps, forts chez les adultes, épineux, avec des touffes de poils sur les doigts; les trois paires de pattes suivantes minces, épineuses; dactyles normaux, avec des épines; dernière patte beaucoup plus courte que les autres, dirigée vers le haut, avec une subchela préhensile formée du dactyle et du propode. **Coloration**: rougeâtre clair ou orange jaunâtre, épines et pattes souvent rouge plus foncé; doigts des chélicèdes noirs.

Taille : Maximum: longueur de la carapace: 21.5 cm; commune: de 10 à 16 cm.

Habitat et biologie : Démersale au-dessus des fonds vaseux et sablo-vaseux, de 50 à 1000 m, généralement de 80 à 350 m (200 à 700 en mer Ligurienne). Femelles ovigères en mars, mai, juillet, octobre et novembre (Espagne).

Pêche et utilisation : Pêche artisanale et prises accessoires de la pêche semi-industrielle, avec des chaluts de fond et trémails. Régulièrement présente sur les marchés des côtes liguriennes, occasionnellement en Espagne. Commercialisée fraîche, mais rejetée dans quelques pays.



Egalement dans l'Atlantique est, de l'Angola à la Scandinavie et aux Hébrides

Autres espèces :

Homola barbata (Fabricius, 1793) **An** - Homole crab; **Es** - Homola; **Fr** - Homole

Longueur maximum de la carapace: 5 cm; largeur: 4 cm (mâles); commune: de 2 à 4 cm. Démersale au-dessus de fonds coquilliers, sableux et vaseux, de 40 à 400 m, plus commune de 40 à 100 m. Capturée comme prise accessoire de la pêche au chalut et avec des trémails, mais rarement présente sur les marchés (Gênes).

