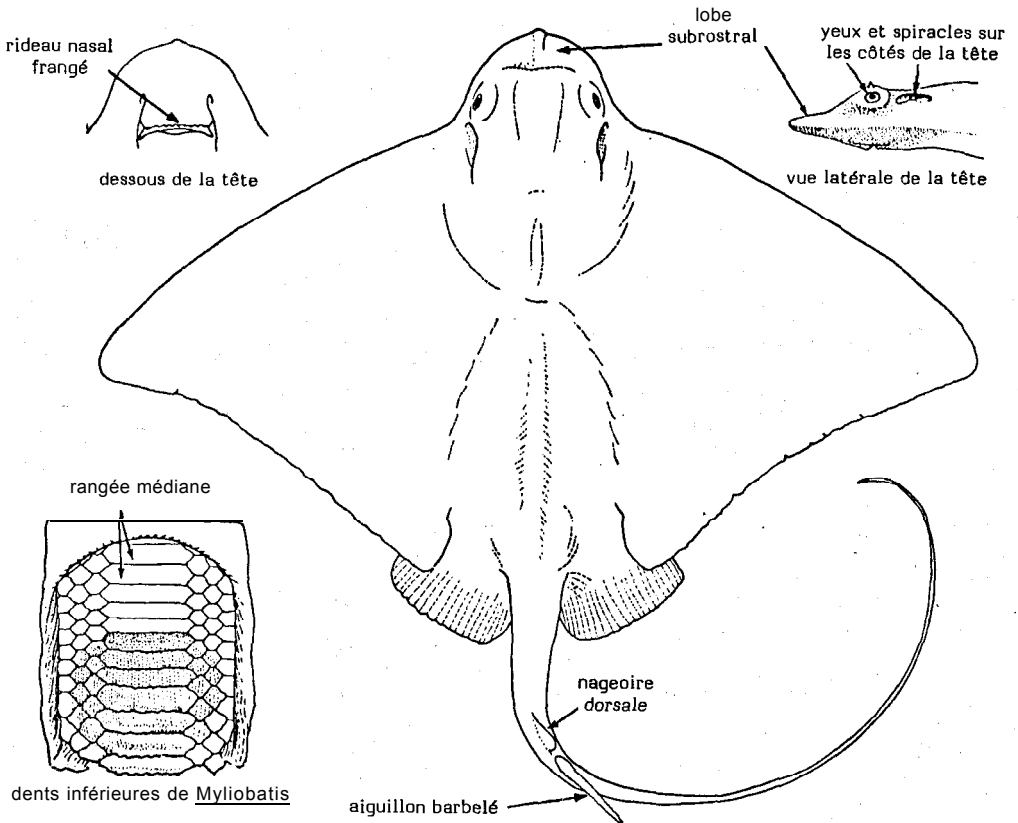


MYLIOBATIDAE

MYLIO

Aigles de mer

Batoïdes armés, de grande taille. Disque rhomboïdal à losangique, nettement plus large que long, pouvant atteindre au moins 250 cm de large chez les adultes de quelques espèces. Partie antérieure de la tête nettement distincte du disque; parties antérieures des pectorales formant un lobe subrostral charnu qui s'étend sous l'avant de la tête; yeux et spiracles de grande taille sur les côtés de la tête; bouche rectiligne ou légèrement arquée; plusieurs papilles charnues sur le plancher buccal; 1-7 rangées de dents jointives formant une plaque dentaire broyeuse très robuste, la rangée médiane (ou unique) étant la plus développée; rideau nasal très développé, son bord postérieur libre, frangé, chevauchant les mâchoires. Queue en fouet, beaucoup plus longue que le disque. Pas de nageoire caudale, mais une petite dorsale présente sur la base de la queue, en avant d'un long aiguillon barbelé qui peut manquer chez quelques espèces. Face dorsale soit nue, soit avec des tubercules autour des orbites, le long du dos, et parfois sur la queue. **Coloration** : dorsalement toutes les teintes de brun, soit uniforme, soit orné de taches, plages ou bandes transversales claires et/ou sombres sur le disque. Face ventrale blanchâtre, avec les bords du disque foncés chez quelques espèces.



Les aigles de mer habitent les eaux du plateau continental sous les latitudes tempérées de tous les océans ainsi que de la Méditerranée, mais également autour des grandes îles éloignées. Ce sont des nageurs actifs, rapides, se déplaçant par battements de leurs pectorales semblables à des ailes, et capables de migrer sur de longues distances. Bien qu'on puisse les observer près de la surface, quand ils sautent hors de l'eau, ils nagent généralement en groupes près du fond, se nourrissant plus ou moins uniquement de crustacés démersaux et de mollusques à coquille dure. Toutes les espèces sont vivipares aplacentaires, les nouveau-nés ressemblant tout à fait à leurs parents. Aucun aigle de mer ne fait l'objet d'une pêche régulière, mais plusieurs sont capturés fréquemment dans les eaux tropicales. Deux espèces sont présentes en Méditerranée et commercialisées fraîches, en particulier leurs "ailes".

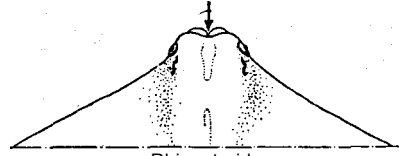
Familles voisines dans la zone :

Rhinopteridae: lobe subrostral profondément incisé sur la ligne médiane; pas de papilles sur le plancher buccal.

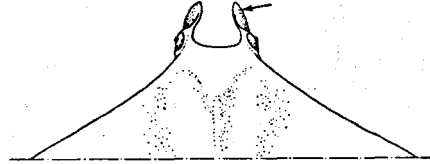
Mobulidae: partie antérieure des pectorales formant deux nageoires céphaliques séparées; dents très petites, en bandes de nombreuses séries.

Dasyatidae, Gymnuridae: yeux et spiracles sur le sommet de la tête; partie antérieure des pectorales soudée aux côtés de la tête, laquelle n'est pas séparée du disque; pas de lobe subrostral ni de nageoires céphaliques.

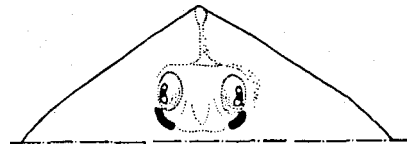
Autres familles de raies et pocheteaux: toujours deux dorsales et une caudale; pas d'aiguillon barbelé.



Rhinopteridae



Mobulidae

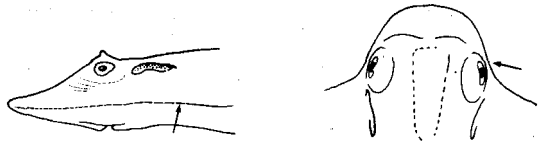


Dasyatidae



Clé des genres et espèces de la zone :

- 1a. Partie rostrale des pectorales (lobe subrostral) en continuité avec le reste des nageoires pectorales (Fig. 1a, b) **Myliobatis aquila**
- 1b. Partie rostrale des pectorales (lobe rostral) entièrement séparée du reste des nageoires pectorales au niveau de l'oeil (Fig. 2a, b) **Pteromylaeus bovinus**



Myliobatis

Fig. 1



a. vue latérale

tête

b. face supérieure

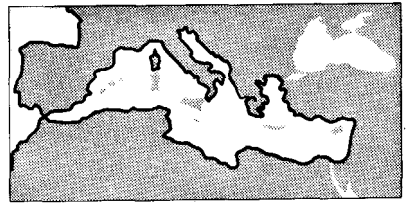
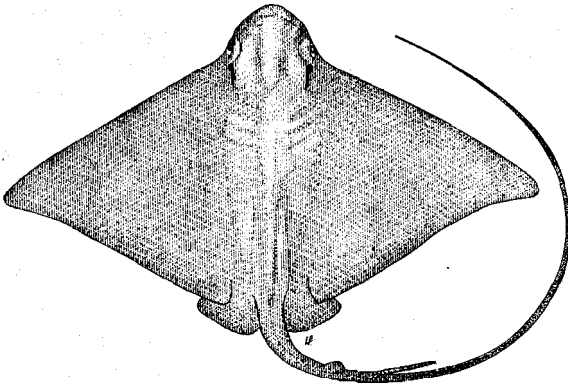
Pteromylaeus

Fig. 2

Liste illustrée des espèces de la zone :

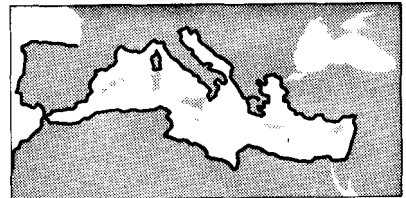
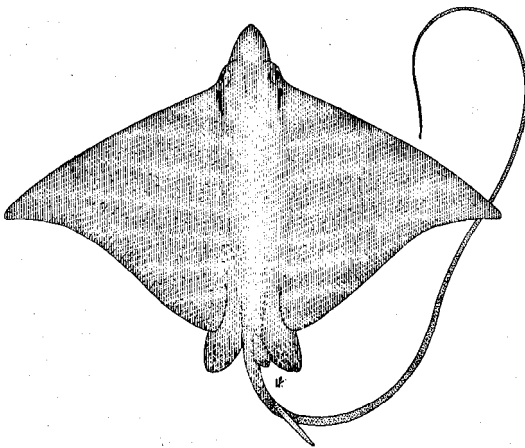
Myliobatis aquila (Linnaeus, 1758) **An** - Common eagle ray; **Es** - Aguila marina; **Fr** - Aigle commun.

Largeur du disque: 150 cm; longueur totale maximum: 260 cm; commune de 50 à 110 cm. Benthopélagique au-dessus de fonds variés, surtout vaseux, sablo-vaseux et près de l'embouchure des oueds sur les côtes du Maghreb, en eaux côtières jusqu'à 200 m au moins. Première maturité sexuelle à 40 cm (mâles), 60 cm (femelles) de largeur de disque; 5 à 7 jeunes par portée. Se nourrit d'animaux benthiques (gastéropodes, crustacés et poissons) en fouillant la vase. Prises accessoires de la pêche semi-industrielle (Adriatique et Tunisie) et artisanale, avec des chaluts, filets maillants, trémails, palangres de fond, filets soulevés et sennes de plages. Présent régulièrement sur les marchés d'Adriatique et de Tunisie, rarement ailleurs, est commercialisé frais, en particulier les "ailes".



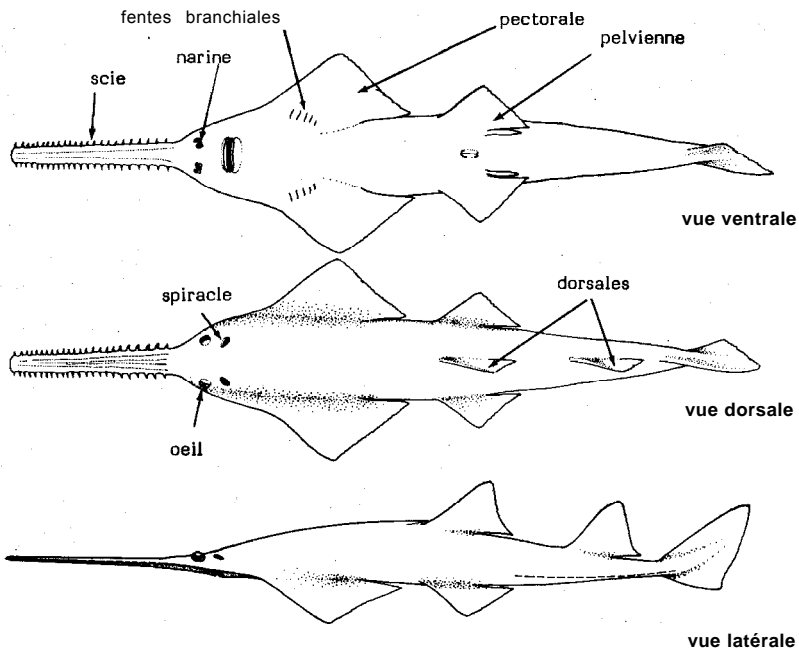
Pteromylaeus bovinus (E. Geoffroy Saint-Hilaire, 1817) **An** - Bullray; **Es** - Chucho vaca; **Fr** - Aigle-vachette.

Largeur du disque: 150 cm; longueur totale: 260 cm; commune de 60 à 100 cm. Semi-pélagique au-dessus des fonds meubles, en eaux côtières jusqu'à 100 m; 2 à 6 jeunes par portée. Se nourrit essentiellement d'invertébrés benthiques (gastéropodes, bivalves, décapodes) et occasionnellement de poissons téléostéens. Pêche artisanale et sportive avec des chaluts, filets maillants et palangres de fond, trémails, sennes de plage et harpons. Occasionnellement présent sur les marchés d'Adriatique, Tunisie, Grèce, Turquie et Chypre, est commercialisé frais, en particulier les "ailes".



Poissons-scies

Batoïdes d'aspect squaliforme, atteignant communément 500 cm de longueur totale. Tête aplatie dorso-ventralement; fentes branchiales sur la face ventrale; museau prolongé en une lame étroite plate, ferme (la "scie"), armée de chaque côté d'une série de dents pointues implantées dans des alvéoles; yeux et spiracles sur le sommet de la tête, spiracles bien en arrière des yeux; bouche transversale et rectiligne, sans fossettes ni sillons; nombreuses dents disposées en pavage le long des mâchoires; ouvertures nasales bien en avant de la bouche dont elles sont complètement séparées; pectorales à peine élargies, fusionnées à la partie postérieure de la tête, mais n'atteignant pas en avant le niveau de la bouche et se terminant en avant du niveau de l'origine des pelviennes. Deux grandes nageoires dorsales largement séparées; caudale bien développée avec ou sans lobe inférieur bien distinct. Queue non distincte du tronc, avec une crête longitudinale basse de chaque côté. Tout le corps, y compris la scie et les nageoires, couvert densément de petits denticules cutanés ovoïdes, plats, relativement uniformes; pas de grands tubercules. Coloration : dos et côtés uniformément brun, olive, gris ou jaunâtre; généralement ventre blanc; les nageoires parfois plus foncées; bords des nageoires et carènes latérales de la queue parfois blanchâtres.



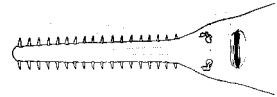
Les poissons-scies habitent les eaux côtières, y compris celles des grandes îles du large, les estuaires, les embouchures des fleuves, ainsi que les eaux douces dans toutes les régions tropicales et subtropicales, mais on ne les rencontre qu'occasionnellement dans les eaux tempérées du bassin méditerranéen. Ils vivent sur les fonds sableux et vaseux, normalement au-dessus de 10 m, et sont souvent très abondants localement. Toutes les espèces sont vivipares aplacentaires. Ils se nourrissent de toutes sortes d'animaux vivant sur le fond et de petits poissons formant des bancs en utilisant la scie pour fouiller la vase ou fouetter les bancs. Capturés fréquemment dans les régions tropicales par les trémails, les palangres et les chaluts de fond, et commercialisés localement frais, salés-séchés et congelés, ils sont le plus souvent capturés pour leur scie vendue comme trophée.

Deux espèces du genre Pristis apparaîtraient en Méditerranée occidentale.

Familles voisines dans la zone : Aucune autre famille de raies et pocheteaux ne possède le museau prolongé en lame semblable à une scie et aucune autre famille de batoides, sauf les Rhinopteridae, n'a un aspect squaliforme.

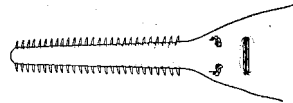
Clé des espèces de la zone :

1a. Scie armée de 15-20 paires de dents. Pristis pristis



P. pristis

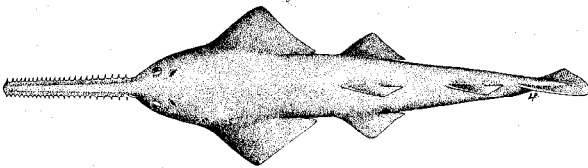
1b. Scie armée de 24-32 paires de dents Pristis pectinata



P. pectinata

Liste illustrée des espèces de la zone :

Pristis pectinata Latham, 1794 **An** - Common sawfish; **Es** - Pez sierra común; **Fr** - Poisson-scie commun
Longueur: 500 cm. Démersal jusqu'à 10 m.



Pristis pristis (Linnaeus, 1758) **An** - Smalltooth sawfish ; **Es** - Pejepeine; **Fr** - Poisson-scie tident
Longueur: 450 cm. Démersal dans les eaux côtières.

