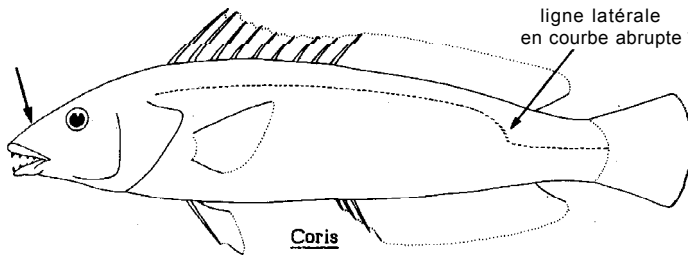


LABRIDAE

LABR

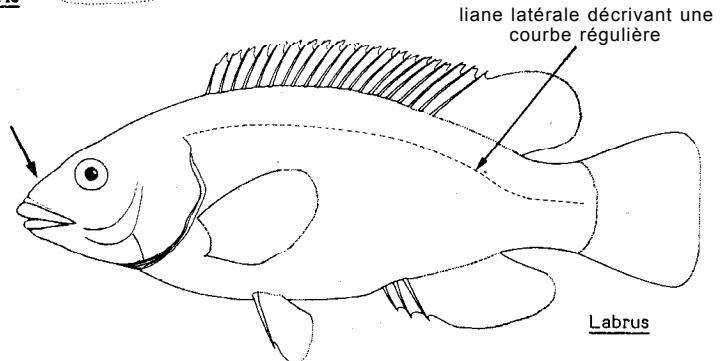
Labres, crénilabres, cténolabres, acantholabres, girelles, rasons

Poissons de taille, de forme et de couleur assez variées, au corps légèrement à nettement comprimé latéralement. Bouche terminale, relativement petite, plus ou moins protractile, souvent munie de lèvres épaisses; dents des mâchoires caniniformes, les plus antérieures (une ou deux paires) généralement plus grandes et dirigées vers l'avant; voûte buccale sans dents, mais des dents molariformes sur les os pharyngiens. Une seule nageoire dorsale continue avec des épines relativement faibles; au moins 3 épines à la nageoire anale; caudale tronquée ou légèrement arrondie. Ecailles de taille modérée à grande, cycloïdes (lisses au toucher); ligne latérale soit continue, régulièrement arquée ou décrivant une courbe abrupte au-dessous de la partie molle de la dorsale, soit en 2 parties. Coloration: généralement vive, différant souvent selon le sexe et se modifiant avec l'âge.



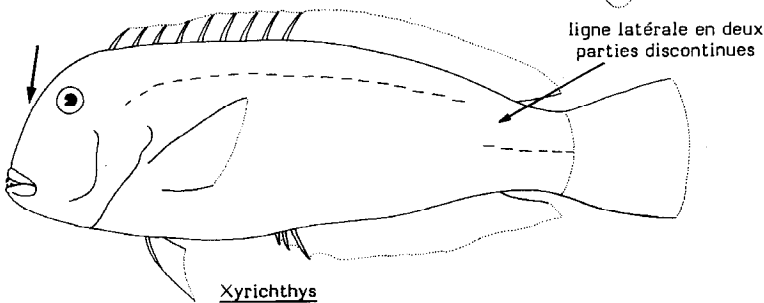
ligne latérale en courbe abrupte

Coris



liane latérale décrivant une courbe régulière

Labrus



ligne latérale en deux parties discontinues

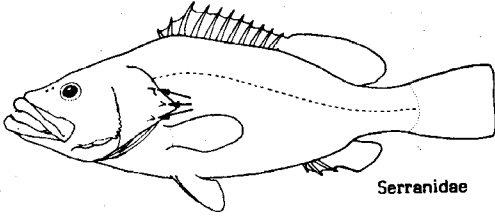
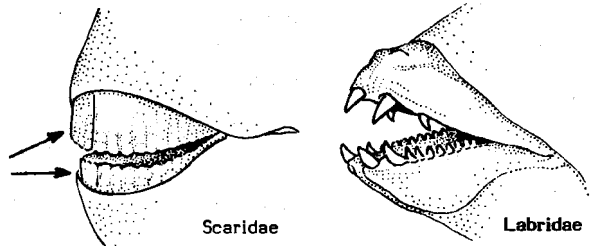
Xyrichthys

Les espèces de la Méditerranée et de la mer Noire sont communes à la fois dans les eaux chaudes et tempérées à des profondeurs faibles à modérées, souvent dans la zone intercotidale et parfois même en eaux saumâtres. Leurs habitats sont variés, allant du sable et des rochers nus aux herbiers ou aux récifs coralliens, mais ils sont rares dans les zones vaseuses. Ils vivent solitaires ou en petits groupes; ils sont actifs pendant le jour, alors qu'ils se cachent dans les herbiers ou les abris rocheux pendant la nuit. Essentiellement carnivores, ils se nourrissent surtout d'invertébrés benthiques, mollusques, crabes, oursins qu'ils broient entre leurs dents pharyngiennes faisant office de meule; quelques espèces sont herbivores; certaines ont un comportement de nettoyeurs et débarrassent les autres poissons de leurs ectoparasites. La plupart des espèces présentent des cas d'inversion de sexe, de femelle à mâle; une modification du type de coloration est souvent associée au changement de sexe. Bien que plusieurs espèces soient de trop petite taille pour avoir une valeur commerciale, les plus grandes sont d'excellents poissons comestibles et font l'objet d'une pêche artisanale ou sportive.

Familles voisines dans la zone :

Scaridae : dents des mâchoires non séparées mais fusionnées en plaques osseuses formant bec.

Serranidae : opercule avec 2 ou 3 épines; grande bouche dépassant en arrière le centre de l'oeil.



Clé des genres et espèces de la zone :*

- 1a. Moins de 10 épines à la dorsale; ligne latérale soit continue mais faisant une courbe abrupte sous la dorsale molle, soit en 2 parties discontinues (Figs 1, 2)
- 2a. Ligne latérale continue (Fig. 1)
 - 3a. Dorsale à 8 épines; écailles relativement grandes; moins de 40 écailles à la ligne latérale Thalassoma pavo
 - 3b. Dorsale à 9 épines (exceptionnellement 8); écailles petites; plus de 70 écailles à la ligne latérale Coris julis
- 2b. Ligne latérale en 2 parties discontinues (Fig. 2) Xyrichtys novacula
- 1b. Plus de 10 épines à la dorsale; ligne latérale décrivant une courbe régulière sur toute sa longueur (Fig. 3)
 - 4a. A l'anale 4-6 épines Acantholabrus palloni
 - 4b. A l'anale 3 épines

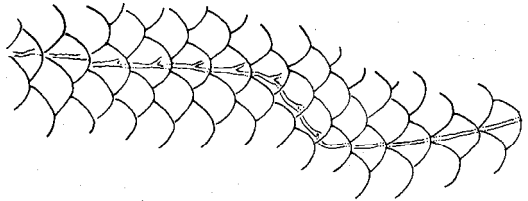


Fig. 1

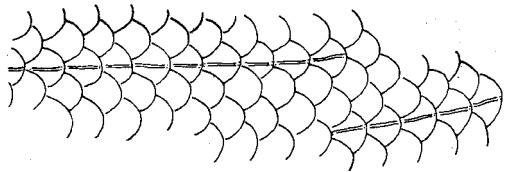


Fig. 2

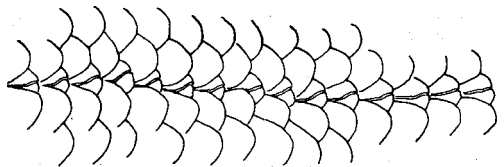
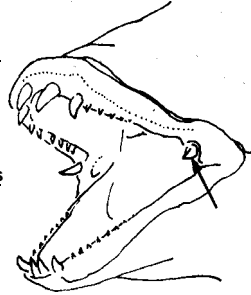


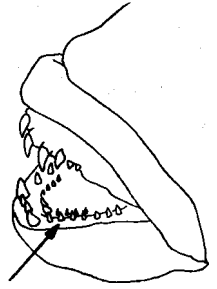
Fig. 3

* Consulter les figures des différentes espèces sur les pages suivantes

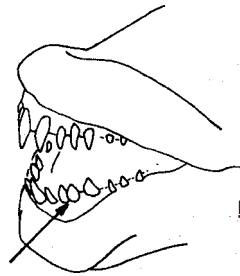
- 5a. Mâchoire supérieure munie d'une canine postérieure recourbée, proéminente (Fig. 4) **Lappanella fasciata**
- 56. Mâchoire supérieure sans canine postérieure proéminente
 - 6a. Dents des mâchoires en 2 ou 3 rangs (Fig. 5) **Ctenolabrus rupestris**
 - 6b. Dents des mâchoires en une seule rangée (Fig. 6)
 - 7a. Plus de 40 écailles sur la ligne latérale **Labrus**
 - 7b. Moins de 40 écailles sur la ligne latérale **Symphodus**



L. fasciata Fig.4



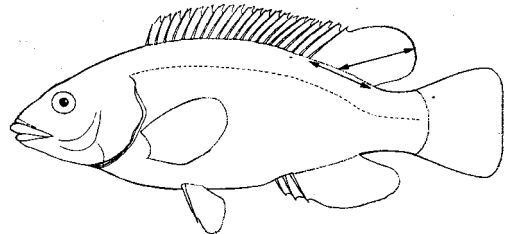
C. rupestris Fig.5



Labrus, Symphodus Fig.6

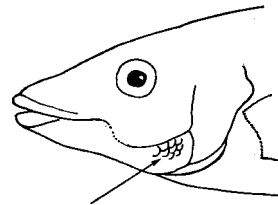
Clé des espèces du genre Labrus :

- 1a. Dorsale molle plus haute que longue (Fig. 1) **L. bergylta**
- 1b. Dorsale molle plus longue que haute
 - 2a. Plus de 3 écailles sur l'interopercule (Fig. 2); 18-22 écailles en ligne transversale sous la ligne latérale **L. bimaculatus**
 - 2b. Au plus 3 écailles sur l'interopercule (Figs 3, 4); 10-14 écailles en ligne transversale sous la ligne latérale
 - 3a. Tête plus courte ou de même taille que la hauteur du corps; museau relativement court (Fig. 3) **L. merula**
 - 3b. Tête plus longue que la hauteur du corps; museau long et pointu (Fig. 4) **L. viridis**



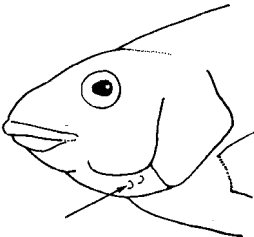
L. bergylta

Fig. 1



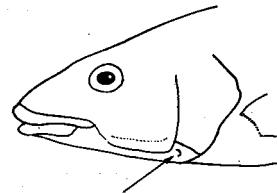
L. bimaculatus

Fig. 2



L. merula

Fig. 3



L. viridis

Fig. 4

Clé des espèces du genre *Symphodus* :*

- 1a. Museau long et pointu, redressé vers le haut; bouche très protractile **S. (s.) rostratus**
- 1b. Museau relativement court et non redressé, peu pointu; bouche peu protractile
 - 2a. Deux ou 2,5 rangées d'écaillles au-dessus de la ligne latérale **S. (C.) cinereus**
 - 2b. Plus de 2,5 rangées d'écaillles au-dessus de la ligne latérale
 - 3a. Caudale entièrement noire; pas de tache sombre sur le pédoncule caudal; bouche très petite **S. (C.) melanocercus**
 - 3b. Caudale non entièrement noire; bouche relativement grande
 - 4a. Opercule avec une surface sans écaillles, plus ou moins colorée, séparée du préopercule par une ou 2 rangées d'écaillles
 - 5a. Aire operculaire sans écaillles, petite, de la même couleur que les autres taches ou rayures environnantes; pores céphaliques nombreux (35-90); distance entre la ligne latérale et la deuxième épine dorsale plus petite que la moitié de la base de la dorsale molle **S. (C.) roissali**
 - 5b. Aire operculaire sans écaillles, grande, de couleur contrastant avec les taches environnantes; pores céphaliques peu nombreux (14-18); distance entre la ligne latérale et la base de la deuxième épine dorsale plus grande que la moitié de la base de la dorsale molle **S. (C.) ocellatus**
 - 4b. Opercule entièrement écaillieux ou, s'il y a une petite zone nue, elle est séparée du bord du préopercule par au moins 4 rangées d'écaillles
 - 6a. Région dorsale du corps brun rougeâtre avec 2 bandes longitudinales plus sombres; une large bande blanche du museau à la caudale; moitié inférieure du corps et de la tête jaune orangé **S. (C.) doderleini**
 - 6b. Coloration différente
 - 7a. Base des pectorales noire
 - 8a. Une tache noire sur le pédoncule caudal, juste au-dessous de la ligne latérale; pores céphaliques extrêmement nombreux (700 à 1000) **S. (C.) bailloni**
 - 8b. Une tache noire sur le pédoncule caudal juste au-dessus de la ligne latérale; pores céphaliques relativement peu nombreux (80-200) **S. (C.) mediterraneus**
 - 7b. Base des pectorales non colorée en noir
 - 9a. Une tache en croissant en arrière de l'oeil **S. (C.) melops**
 - 9b. Pas de tache en croissant en arrière de l'oeil **S. (C.) tinca**



* Consulter les figures sur les pages réservées à chaque espèce

Liste des espèces de la zone :

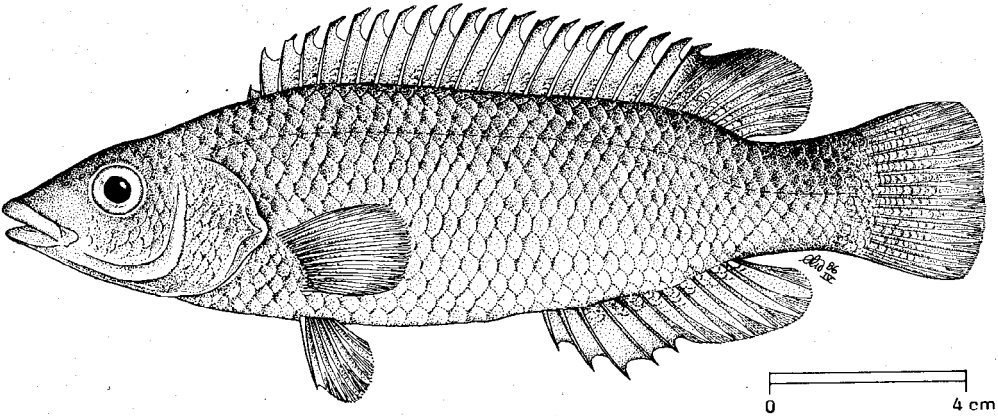
Les codes sont attribués aux seules espèces décrites en détail

<u>Acantholabrus palloni</u> (Risso, 1810)	LABR Acan 1
<u>Coris julis</u> (Linnaeus, 1758)	LABR Cor 1
<u>Ctenolabrus rupestris</u> (Linnaeus, 1758)	LABR Cteno 1
<u>Labrus bergylta</u> Ascanius, 1767	LABR Labr 1
<u>Labrus bimaculatus</u> Linnaeus, 1758	LABR Labr 2
<u>Labrus merula</u> Linnaeus, 1758	LABR Labr 3
<u>Labrus viridis</u> Linnaeus, 1758	LABR Labr 4
<u>Lappanella fasciata</u> (Cocco, 1833)	
<u>Symphodus (Crenilabrus) bailloni</u> (Valenciennes, 1831)	
<u>Symphodus (Crenilabrus) cinereus</u> (Bonnaterre, 1788)	LABR Symph 1
<u>Symphodus (Crenilabrus) doderleini</u> Jordan, 1891	
<u>Symphodus (Crenilabrus) mediterraneus</u> (Linnaeus, 1758)	LABR Symph 2
<u>Symphodus (Crenilabrus) melanocercus</u> (Risso, 1810)	
<u>Symphodus (Crenilabrus) melops</u> (Linnaeus, 1758)	LABR Symph 3
<u>Symphodus (Crenilabrus) ocellatus</u> Forsskål, 1775	
<u>Symphodus (Crenilabrus) roissali</u> (Risso, 1810)	LABR Symph 4
<u>Symphodus (Symphodus) rostratus</u> (Bloch, 1797)	
<u>Symphodus (Crenilabrus) tinca</u> (Linnaeus, 1758)	LABR Symph 5
<u>Thalassoma pavo</u> (Linnaeus, 1758)	LABR Thal 4
<u>Xyrichtys novacula</u> (Linnaeus, 1758)	LABR Xyr 1

Acantholabrus palloni (Risso, 1810)

LABR Acan 1

Autres noms scientifiques encore en usage : Aucun.



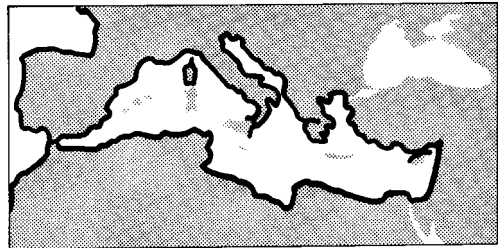
Noms vernaculaires : FAO: An - Scale-rayed wrasse; Es - Tae rocas; Fr - Roucaou. Nationaux:

Caractères distinctifs : Corps allongé et comprimé. Tête plus courte que la hauteur du corps; museau pointu plus court que la longueur postorbitaire; bord du préopercule dentelé; bouche terminale, lèvres supérieures épaisses à 6-8 plis; deux rangées de dents caniniformes aux deux mâchoires, les dents antérieures de la rangée externe plus longues et proclives; 14-17 branchiospines minces sur le premier arc branchial. Nageoire dorsale à 19 ou 20 épines et 7-10 rayons mous; anale à 4-6 épines et 5-8 rayons mous. Ecailles relativement grandes, cycloïdes sur le corps, la majeure partie de la tête et les membranes interradiées des nageoires impaires; 39 à 45 écailles sur la ligne latérale. **Coloration**: brunâtre plus ou moins verdâtre avec des zones plus claires, souvent rougeâtres sur le bas des flancs; une tache brun sombre sur le pédoncule caudal, au-dessus de la ligne latérale, et parfois une autre entre les parties épineuse et molle de la dorsale.



Taille : Maximum: 30 cm; commune de 10 à 20 cm.

Habitat et biologie : Néritique sur fonds rocheux, sableux ou vaso-sableux, de 60 à plus de 500 m de profondeur. Vit en solitaire. Ne présente aucun dimorphisme sexuel. Se nourrit d'invertébrés benthiques.



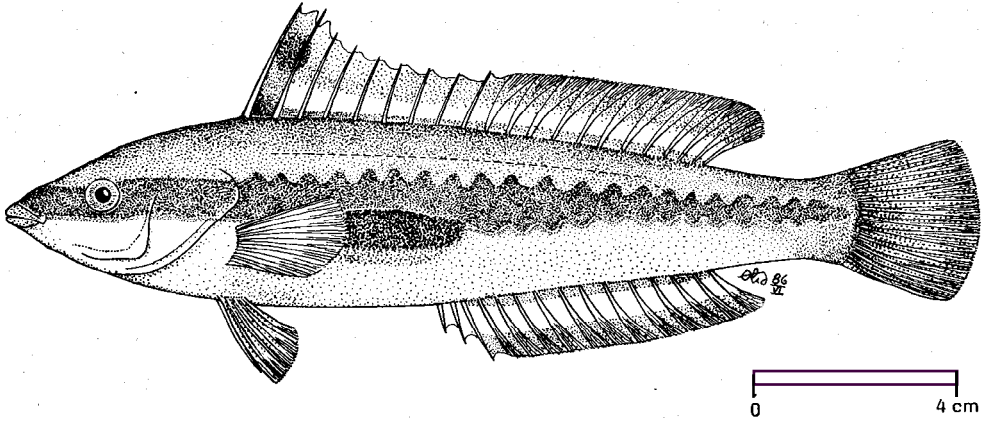
Pêche et utilisation : Pêche artisanale et captures occasionnelles avec des chaluts, palangres et filets maillants de fond, des nasses et des lignes à main. Occasionnellement ou rarement présent sur les marchés, est commercialisé frais.

Egalement dans l'Atlantique est, de la Scandinavie aux Canaries

Coris julis (Linnaeus, 1758)

LABR Cor 1

Autres noms scientifiques encore en usage : Aucun.

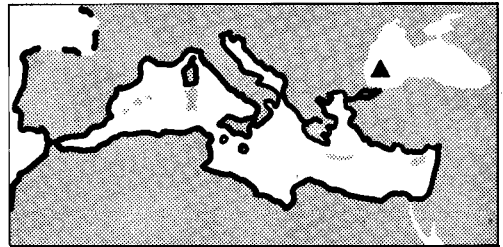


Noms vernaculaires : FAO : An - Rainbow wrasse; Es - Julia; Fr - Girelle. Nationaux:

Caractères distinctifs : Corps très élancé, modérément comprimé. Tête plus longue que la hauteur du corps; museau pointu, plus court que la longueur postorbitaire, bouche terminale, petite; dents pointues, généralement en 2 rangées à chaque mâchoire, la paire antérieure la plus grande: 14-17 branchiospines sur le premier arc branchial. Nageoire dorsale à 9 (exceptionnellement 8) épines peu rigides et 11 ou 12 rayons mous, les premières épines les plus longues chez les grands individus: anale à 3 épines et 11 ou 12 rayons mous. Ecailles petites, cycloïdes, recouvrant tout le corps mais absentes sur la tête; ligne latérale continue, mais brusquement courbée sous la partie postérieure de la dorsale, avec 73-80 écailles. **Coloration**: Dimorphisme sexuel important. Juvéniles et adultes des deux sexes avec une petite tache bleu foncé sur le bord postérieur de l'opercule. Femelles: dos brunâtre violacé (rouge carminé aux plus grandes profondeurs), ventre blanc jaunâtre; une bande longitudinale blanc rosé sur les flancs avec, à mi-hauteur, quelques marques sombres en zigzag. Mâles: dos bleu, vert ou brun; sur les flancs, une bande longitudinale dentelée rouge ou orange, souvent bordée de bleu clair; une tache bleu sombre ou noire souligne la partie antérieure de cette bande; sur les premiers rayons épineux prolongés de la dorsale, une tache rouge vif ou orange soulignée de noir.

Taille : Maximum: 25 cm; commune de 10 à 20 cm.

Habitat et biologie : Vivent dans les eaux littorales, près des rochers et des herbiers, jusqu'à 120 m de profondeur, mais plus souvent à moins de 60 m, les vieux mâles aux plus grandes profondeurs. S'enfoncent dans le sable pendant la nuit. Présentent souvent un comportement de nettoyeurs à l'égard des poissons plus grands qu'ils débarrassent de leurs ectoparasites. Reproduction d'avril à août. Oeufs pélagiques. Maturité sexuelle à 1 an. Cas d'inversion sexuelle chez quelques femelles âgées. Se nourrissent d'invertébrés variés: petits gastéropodes, oursins, vers, crustacés.



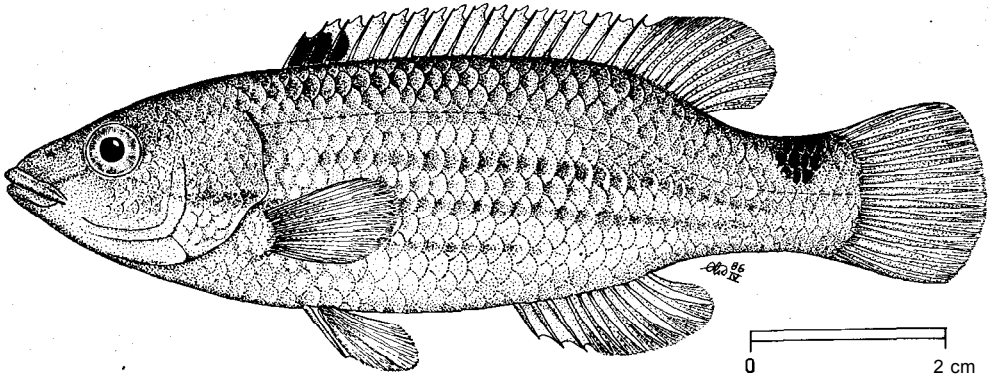
Egalement dans l'Atlantique est, de la Scandinavie aux Canaries

Pêche et utilisation : Pêche artisanale et sportive. Engins: sennes de plage, dragues, chaluts, palangres et filets maillants de fond, nasses et lignes à main. Régulièrement présente sur les marchés d'Espagne, de Sicile, d'Adriatique et de Chypre, occasionnellement ailleurs, est commercialisée fraîche.

Ctenolabrus rupestris (Linnaeus, 1758)

LABR Cteno 1

Autres noms scientifiques encore en usage : Aucun.



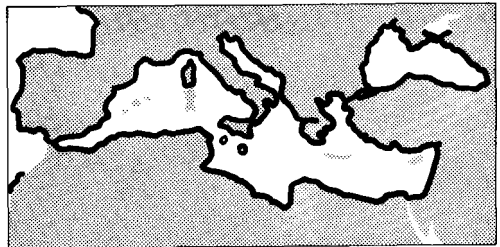
Noms vernaculaires : FAO: An - Goldsinny-wrasse; Es - Tabernero; Fr - Rouquié. Nationaux:

Caractères distinctifs : Corps oblong. Tête au moins égale à la hauteur du corps, museau plus court que la longueur postorbitaire; bouche petite, terminale, lèvres épaisses, la supérieure à 5-7 plis; dents petites, serrées, en 2 ou 3 rangées aux mâchoires, les antérieures plus grandes et proclives; 14-18 branchiospines courtes et minces sur le premier arc branchial. Nageoire dorsale à 16-19 épines et 7-10 rayons mous; anale à 3 épines et 6-9 rayons mous. Ecailles relativement grandes, cycloïdes, recouvrant le corps et la tête à l'exception du museau et de l'espace interorbitaire; ligne latérale continue à 35-39 écailles. **Coloration** : brun verdâtre ou orangé. Une tache noire au début de la dorsale, une autre sur le haut du pédoncule caudal près de la caudale.



Taille : Maximum: 18 cm; commune de 10 à 12 cm.

Habitat et biologie : Vit sur fonds rocheux ou d'herbiers, de 1 à 50 m de profondeur, les adultes plus profondément que les jeunes. Reproduction de janvier à juillet (mai à août en mer Noire), maturité sexuelle à 2 ans; aire de ponte gardée par le mâle, oeufs pélagiques; pas de dimorphisme sexuel; longévité de 7 à 8 ans. Se nourrit de bryozoaires, crustacés et gastéropodes.



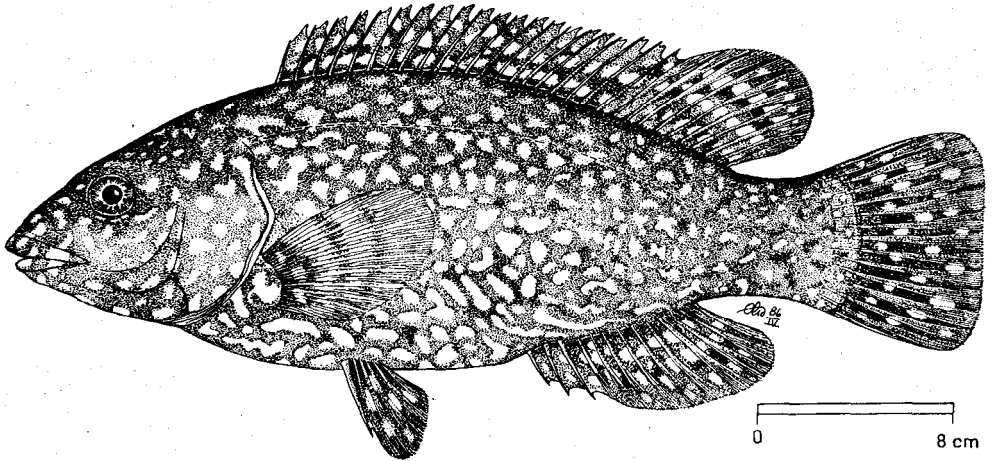
Pêche et utilisation : Pêche artisanale et sportive et captures occasionnelles. Engins: sennes de plage, dragues, filets maillants et palangres de fond, nasses et lignes à main. Présent occasionnellement, voire rarement sur les marchés, est commercialisé frais.

Egalement dans l'Atlantique est, de la Scandinavie au Maroc

Labrus beravita Ascanius, 1767

LABR Labr 1

Autres noms scientifiques encore en usage : Labrus maculatus Bloch, 1797

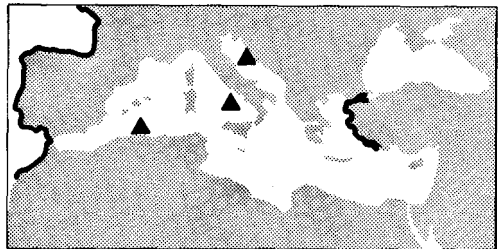


Noms vernaculaires : FAO: An - Ballan wrasse; Es - Maragota; Fr - Vieille. Nationaux:

Caractères distinctifs : Corps relativement trapu. Tête de longueur égale ou inférieure à la hauteur du corps; museau pointu; bouche relativement grande, lèvres épaisses à 7-9 plis; dents caniniformes, en une seule rangée aux deux mâchoires; 17-20 branchiospines sur le premier arc branchial. Nageoire dorsale à 18-21 épines et 9-13 rayons mous, sa partie molle plus haute que longue; anale à 3 épines et 8-12 rayons mous. Ecaillés relativement grandes, cycloïdes, recouvrant le corps et la majeure partie de la tête; 41-47 sur la ligne latérale, 12-15 en ligne transversale au-dessous de la ligne latérale, 0-3 sur l'interopercule, 15-25 sur la surface temporo-occipitale. **Coloration**: pas de dichromatisme sexuel. Coloration très variable à dominante verte ou brun plus ou moins rougeâtre, avec de nombreuses petites taches blanches; parfois une bande longitudinale blanc argenté sur les flancs; nageoires impaires marquées d'ocelles bleus ou gris; dorsale et anale molles souvent lisérées de bleu. Jeunes souvent vert émeraude.

Taille : . Maximum: 60 cm; commune de 30 à 50 cm.

Habitat et biologie : Littorale, sur substrats durs et autour de rochers sur fonds d'herbiers, de 1 à 20 m de profondeur. Reproduction au printemps; une ou plusieurs femelles pondent dans des nids d'algues construits dans des crevasses par le mâle; maturité atteinte à 2 ans (environ 16 cm); longévité: 18 ans. Se nourrissent de crustacés et de mollusques.



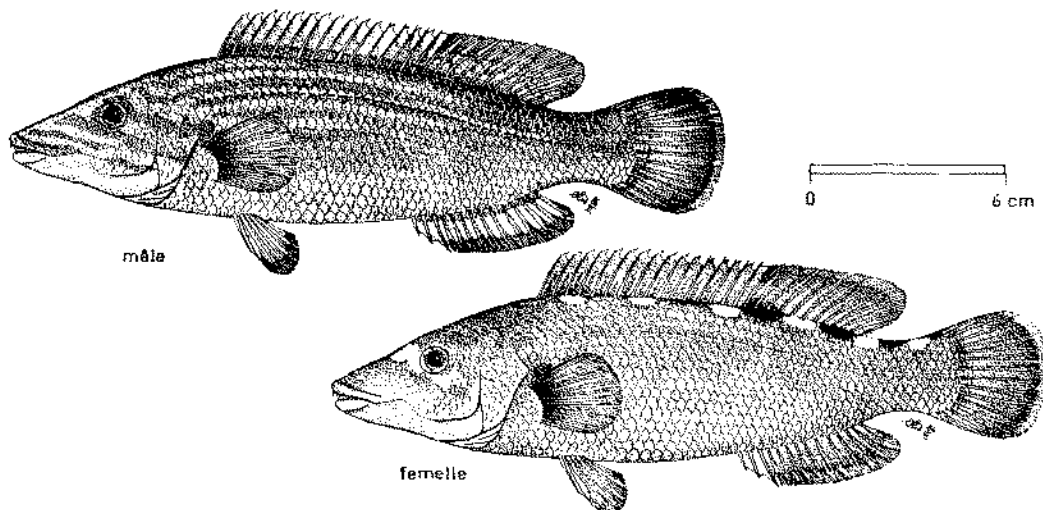
Egalement dans l'Atlantique est, du Maroc à la Scandinavie

Pêche et utilisation : Commune dans l'Atlantique nord-est, sa présence en Méditerranée a pendant longtemps été considérée comme douteuse; en fait, elle ne serait pas rare sur les côtes de Turquie et en mer de Marmara et a aussi été signalée en Adriatique, à Naples et en Algérie. Pêche artisanale en Turquie, mais presque uniquement en mer de Marmara, avec des sennes de plage, palangres de fond et lignes à main. Régulièrement présente sur les marchés d'Istanbul et du voisinage, occasionnellement à rarement ailleurs, est commercialisée fraîche.

Labrus bimaculatus Linnaeus, 1758

LABR Labr 2

Autres noms scientifiques encore en usage : Labrus mixtus Linnaeus, 1758



Noms vernaculaires : FAO: An - Cuckoo wrasse; Es - Gallano; Fr - Vieille coquette, Nationaux:

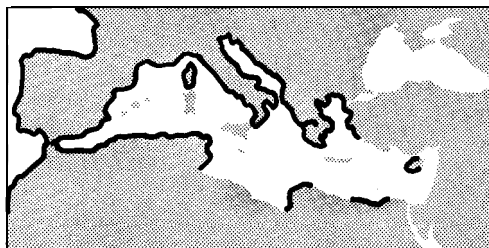
Caractères distinctifs : Corps allongé, modérément comprimé. Tête plus longue que la hauteur du corps; museau pointu; bouche relativement grande, lèvres épaisses à 7-10 plis; dents caniniformes, assez fortes, en une seule rangée aux mâchoires; 17-20 branchiospines sur le premier arc branchial. Nageoire dorsale à 15-19 épines et 11-14 rayons mous, anale à 3 épines et 9-12 rayons mous. Ecailles relativement grandes, cycloïdes, couvrant le corps et la majeure partie de la tête; 45-48 sur la ligne latérale, 18-22 en ligne transversale au-dessous de la ligne latérale, plus de 10 écailles en 2 rangées sur l'interopercule, plus de 30 sur la surface temporo-occipitale.

Coloration: dichromatisme sexuel important. Juvéniles et femelles: orange rose ou rouge avec 3 taches noires sur le dos, sur la base de la dorsale molle et sur le haut du pédoncule caudal. Mâles: jaune brunâtre avec des rayures ou des taches bleues sur le dos, les flancs et les nageoires; tête et partie antérieure du dos bleu verdâtre.



Taille : Maximum: 40 cm; commune de 10 à 25 cm.

Habitat et biologie : Littorale, sur substrats durs, de 2 à 200 m, surtout de 40 à 80 m. Vivent en solitaires ou par couples avec les jeunes. Construisent des nids d'algues dans les herbiers. Reproduction de mars à juin en Méditerranée centrale et orientale. Maturité sexuelle à 2 ans (environ 16 cm). Longévité: 17 ans. Se nourrissent essentiellement de crustacés, mais aussi de poissons et de mollusques.



Pêche et utilisation : Pêche artisanale et sportive et captures occasionnelles. Engins: sennes de plage, chaluts, filets maillants et palangres de fond, nasses et lignes à main. Régulièrement présente sur les marchés d'Espagne et du Maroc, occasionnellement ou rarement ailleurs, est commercialisée fraîche.

Egalement en Atlantique est, de la Scandinavie au Sénégal