

16. ЗАКЛЮЧЕНИЕ

1. Президентский указ 1999 года стал поворотным пунктом в реорганизации структуры собственности на землю и системы землепользования в Украине

В результате земельной реформы 1999 года 7 миллионов сельских жителей стали собственниками не просто документов, свидетельствующих об их праве на земельные паи, а конкретных земельных участков и примерно 70% сельскохозяйственных угодий (в настоящее время в физическом владении частных лиц, проживающих в сельской местности, находится 80% пахотных земель). Две трети сельских домохозяйств, опрошенных в 2005 году, получили свои земельные паи как минимум в виде сертификатов, а более половины - в форме конкретных земельных участков; эти цифры существенно выше тех, которые были получены по итогам предыдущих исследований (1994 и 1996 гг.).

Президентский указ 1999 года коренным образом изменил всю структуру сельского хозяйства Украины (см. **рисунок 16.1**): если раньше основная концентрация производства была сосредоточена в колхозах, то сейчас в аграрном секторе явно преобладают индивидуальные хозяйства. Индивидуальный сектор (состоящий из традиционных ЛКХ и независимых КФХ, которые начали появляться в 1992 году) в настоящее время контролирует более 40% сельскохозяйственных угодий и обеспечивает 70% выпуска сельскохозяйственной продукции. В рамках самого индивидуального сектора основной вклад в сельскохозяйственное производство вносят не КФХ, а ЛКХ, поскольку они также распоряжаются существенно большим объемом сельхозугодий: на ЛКХ приходится 33% земель сельскохозяйственного назначения, на КФХ же - всего 8%.

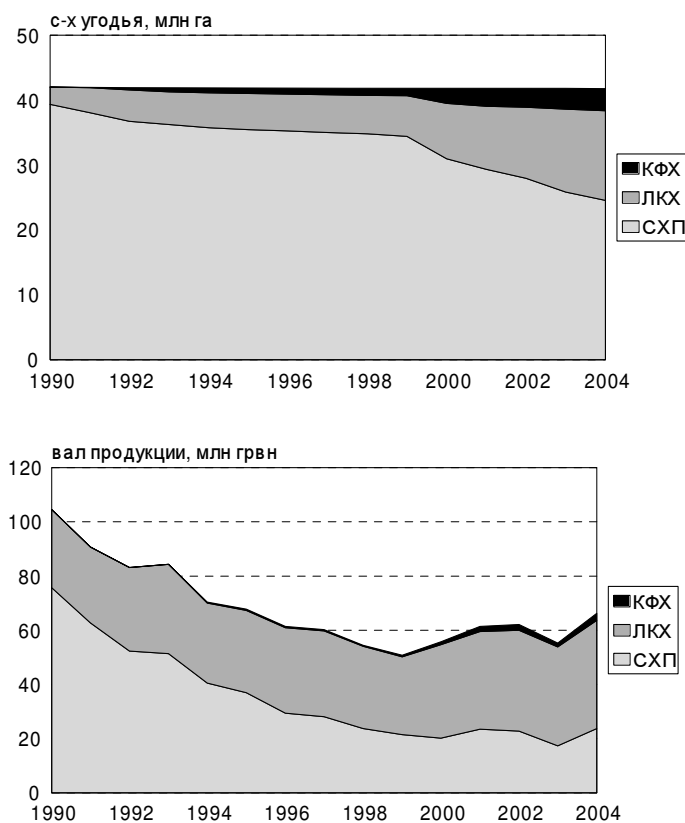


Рисунок 16.1. Сельскохозяйственные угодья (верхний график) и валовой сельскохозяйственный продукт в постоянных ценах 2000 года (нижний график) по типам хозяйств в Украине, 1990-2004. Источник: Сельское хозяйство Украины 2005.

В результате реформы 1999 года размеры землепользования в индивидуальном секторе значительно увеличились. По сравнению с 1998 годом, в 2003-2004 гг. средний размер семейного (фермерского) хозяйства вырос с 25-30 га до 70-80 га. Доля КФХ в общей площади сельскохозяйственных угодий в 2000 году удвоилась по сравнению с 1995-99 гг. с 2-3% до 6%, а к 2003-2004 гг. выросла до 8%. Средний размер ЛКХ увели-

чился примерно с 1 га в 1998 году до 2,5 га в 2004-м, а доля ЛКХ в общей площади сельскохозяйственных угодий возросла с 15% до 35% (см. рисунок 16.2).

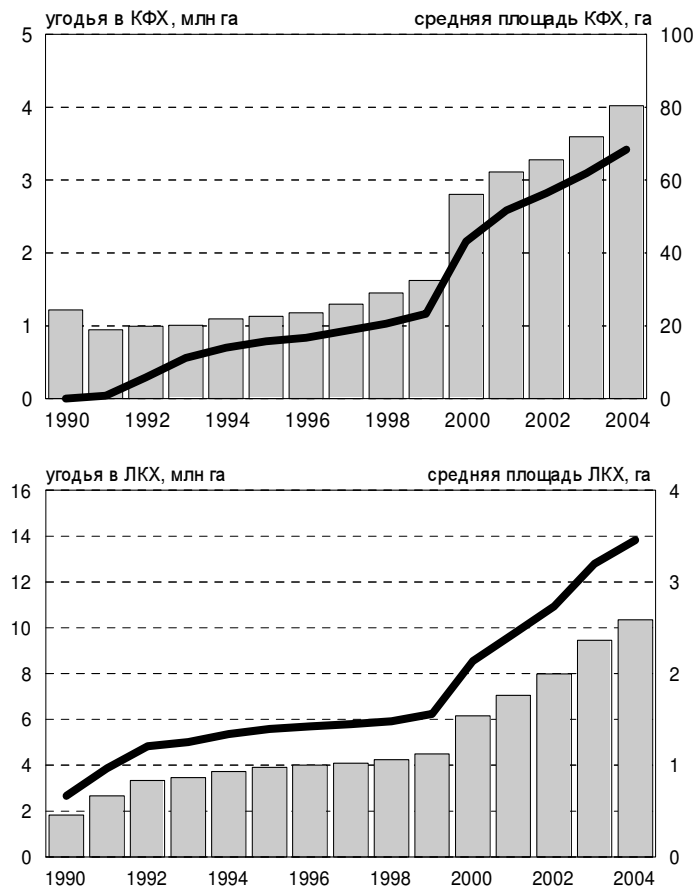


Рисунок 16.2. Средние размеры хозяйств (столбчатые диаграммы) и общая площадь сельскохозяйственных земель (кривая) в КФХ (верхний график) и ЛКХ (нижний график). Источник: Сельское хозяйство Украины 2005.

Столь существенное увеличение общей доли обрабатываемых в ЛКХ земель и среднего размера личных крестьян-

ских хозяйств после 2000 года стало непосредственным результатом Президентского указа 1999 года, который позволил многим сельским жителям забрать свои земельные паи из бывших колхозов и использовать их для укрупнения традиционного личного хозяйства (а не для создания КФХ, как предполагалось вначале).

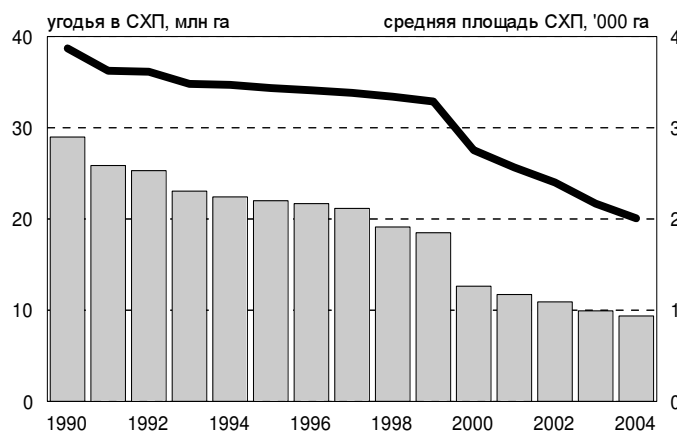


Рисунок 16.3. Средний размер сельскохозяйственных предприятиях (столбчатая диаграмма) и общая площадь сельскохозяйственных угодий в СХП (кривая). Источник: Госкомзем.

Расширение землепользования в индивидуальном секторе сопровождалось его сокращением у сельскохозяйственных предприятий, а также увеличением количества сельскохозяйственных предприятий. Средний размер землепользования сельскохозяйственного предприятия в Украине упал с 3000 га в 1990 году до 2000 га в 1998 и до 1000 га в 2004 году (см. **рисунок 16.3**). Коллективные сельскохозяйственные предприятия (КСП), новая организационно-правовая форма, доминировавшая в аграрном секторе Украины в период с 1992 по 1999 годы, после 1999 года полностью исчезли. В настоящее время сельскохозяйственные предприятия преимущественно представлены обществами с ограниченной ответственностью

и частными арендными предприятиями (на долю последних приходится почти 25% общего количества сельскохозяйственных предприятий в Украине). Несмотря на то, что количество акционеров в сельскохозяйственном предприятии может варьироваться от 1 до 1600, целых 16% из них принадлежат единственному акционеру, а в 31% предприятий количество акционеров составляет от одного до трех.

Несмотря на эти изменения, с точки зрения распределения размеров хозяйств Украина очень отличается от стран с рыночной экономикой. Во-первых, средний размер личного крестьянского хозяйства в Украине гораздо меньше, чем в среднем по странам с рыночной экономикой (в богатых землей США это 130 га, в 15 странах Евросоюза - примерно 20 га). Однако утверждать, что мелкие личные хозяйства играют не слишком важную роль в рыночном аграрном секторе, было бы ошибкой. В ряде стран ЕС значительная доля сельскохозяйственных земель находится именно в пользовании хозяйств, не превышающих по площади 5 га. В этом смысле те 33% сельскохозяйственных угодий, которыми в Украине распоряжаются мелкие личные хозяйства, не выглядят такой уж большой долей. В таких странах, как Греция, Италия и некоторые страны, недавно присоединившиеся к Евросоюзу, большая доля сельскохозяйственных земель также принадлежит мелким хозяйствам (см. **Таблицу 16.1**).

Таблица 16.1. Доля сельскохозяйственных угодий в хозяйствах размером менее 5 га для некоторых европейских стран

Страна	Процент земель	Страна	Процент земель
15 стран ЕС	5,2	Новые члены ЕС	
Греция	29,2	Румыния	38,0
Италия	18,8	Литва	30,0
Португалия	13,8	Польша	19,5
Испания	5,5	Латвия	4,0

Источник: EU (2002), EU (2004).

Во-вторых, средний размер сельскохозяйственного предприятия в Украине (примерно 1000 га) все-таки немного превышает средний размер корпоративных хозяйств в странах ЕС

и в США (см. выше). Даже размеры несемейных корпоративных ферм (сельскохозяйственных предприятий) в богатых землей США (около 0,3% хозяйств используют 1,0% земель) в среднем составляют всего 533 га (см. USDA/NASS 2004). И несмотря на то, что в последнее время (особенно после 1999 года) средние размеры сельскохозяйственных предприятий в Украине заметно уменьшились, в этом смысле ей еще «есть куда расти», чтобы привести размеры предприятий в соответствие со средним размером аналогичных хозяйств в странах с рыночной экономикой.

2. Земельная политика Украины теперь отличается от российской...

До 1999 года Украина и Россия шли примерно по одному пути реформ, но после выхода Президентского указа 1999 года Украина избрала собственную уникальную стратегию и начала переводить земельные паи, существовавшие ранее только «на бумаге», в конкретные земельные участки. В результате сельское хозяйство Украины стало по своей структуре больше похоже на молдавское, чем на российское, и в настоящее время индивидуальным сектором контролируется 40% сельскохозяйственных угодий Украины, в то время как России этот показатель составляет всего 16%. По доле индивидуальных хозяйств в ВСП Украина также опережает Россию: 70% против 60%. При этом уровень занятости в сельском хозяйстве оказался гораздо более устойчивым: доля сельскохозяйственной рабочей силы в Украине за период с 1990 по 2003 годы осталась практически неизменной; возможно, это обусловлено тем, что более крупный индивидуальный сектор выступает в роли «поглотителя рабочей силы» для сельских жителей и компенсирует влияние других факторов, которые снижают уровень занятости в сельском хозяйстве (как и в России; см. **Таблицу 16.2**).

Таблица 16.2. Некоторые показатели результатов реформ в Украине и в России

	2003		1990	
	Украина	Россия	Украина	Россия
Земля в индивидуальном пользовании, %	38	16	7	2
Доля индивидуальных хозяйств в ВСП, %	70	60	27	24
Доля сельскохозяйственной рабочей силы, %	23	11	23	15
Доля аграрного сектора в ВВП, %	12	5	22	15

Источники: см. **Таблицу 5.1.**

3. ...и является одним из ключевых факторов, определяющих семейный доход и уровень благосостояния населения

Уровень семейного дохода возрастает с увеличением размеров хозяйства, и одной только площадью земельных угодий объясняется 23% изменчивости денежного дохода семей. Данные, сгруппированные по категориям, соответствующим размерам хозяйств (в логарифмической форме), однозначно свидетельствуют о том, что общий денежный доход семьи – и в особенности сельскохозяйственный доход – возрастает с ростом размеров хозяйства (см. **рисунок 16.4**). Доля сельскохозяйственного дохода в самых мелких хозяйствах составляет 17% от общего дохода, а в самых крупных хозяйствах увеличивается до 70%. При этом с ростом размеров хозяйства возрастает не только общий доход семьи, но и доход на душу населения (см. **рисунок 16.4**): он довольно резко увеличивается менее чем с 5000 гривен на душу в хозяйствах размером 1-2 га до 20000 гривен и более в хозяйствах размером от 50 га. Вследствие этого эффекта в семьях фермеров доходы гораздо выше, чем в остальных сельских домохозяйствах (54500 гривен в семьях фермеров, 9750 гривен в семьях сельских работников).

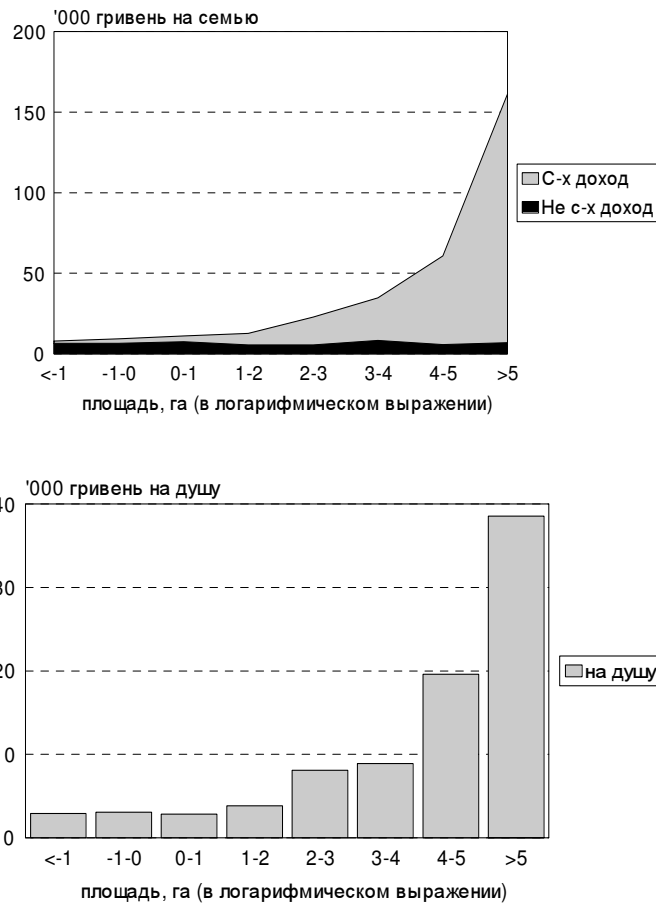


Рисунок 16.4. Семейный доход (вверху) и доход на душу населения (внизу) в зависимости от размеров хозяйства для индивидуальных хозяйств (ЛКХ и КФХ). Размер земельного участка показан в гектарах в логарифмическом выражении, т.е. -1 соответствует 0,4 га, 0 соответствует 1 га, 2 соответствует 2,5 га, 3 соответствует 7 га, 4 соответствует 55 га, 5 соответствует 150 га. Источник: Опрос ФАО 2005 года.

Представления семей об их уровне благосостояния были изучены путем проведения опроса качественного характера, согласно которому воспринимаемый уровень жизни был клас-

сифицирован по трем категориям: низкий (когда семейный доход позволяет приобретать только продукты питания и предметы первой необходимости), средний (когда семейного дохода хватает для приобретения продуктов питания, предметов первой необходимости, одежды и удовлетворения других потребительских нужд), и достаточный (когда в дополнение к потребительским нуждам семья может позволить себе приобретение предметов длительного пользования и, вообще говоря, не испытывает материальных затруднений). В семьях фермеров (воспринимаемый) уровень благосостояния выше, чем в остальных сельских домохозяйствах (которые условно названы семьями сельских работников; см. **Таблицу 16.3**). Респонденты из числа фермеров гораздо чаще, чем респонденты из числа сельских работников, сообщают, что уровень жизни у них достаточный; и наоборот, семьи наемных работники значительно чаще, чем семьи фермеров, сообщают, что уровень жизни у них низкий, т.е. дохода хватает только на приобретение продуктов питания и предметов первой необходимости. Это подтверждает результаты наблюдений, согласно которым в семьях фермеров доход выше, чем в семьях сельских работников. Уровень семейного благосостояния, как и уровень дохода, также повышается с увеличением земельных наделов. Домохозяйства, в которых уровень благосостояния низкий, распоряжаются существенно меньшими по площади земельными наделами, чем те, у кого уровень благосостояния достаточный (см. **Таблицу 16.4**).

Таблица 16.3. Воспринимаемый уровень благосостояния фермеров и сельских работников (в процентах респондентов)

Уровень благосостояния	Фермеры (n=309)	Работники (n=848)
1. Низкий (только продукты питания и предметы первой необходимости)	28	48
2. Средний (предметы первой необходимости, одежда, обувь и т.п.)	51	44
3. Достаточный (возможность приобретать товары длительного пользования)	21	8

Источник: Опрос ФАО 2005 года

Таблица 16.4. Уровень жизни и семейный доход тем больше, чем больше площадь находящегося в пользовании семьи земельного надела (размер хозяйства, га)*

Уровень благосостояния	Фермеры, га*	Работники, землепользования, га**	Работники, земли в собственности, га #
1. Низкий (только продукты питания и предметы первой необходимости)	61	1,45	3,73
2. Средний (предметы первой необходимости, одежда, обувь и т.п.)	106	1,42	4,56
3. Достаточный (возможность приобретать товары длительного пользования)	326	4,21	4,53

* Статистически значимые различия ($p = 0,10$): 1-3, 2-3

** Статистически значимые различия ($p = 0,10$): 1-3, 2-3

Статистически значимые различия ($p = 0,10$): 1-2

Источник: Опрос ФАО 2005 года

4. После 2000 года начался интенсивный подъем сельскохозяйственного производства, главным образом благодаря росту индивидуальных хозяйств

В целом после 1999 года объем сельскохозяйственного производства как в индивидуальном секторе, так и в корпоративном вырос очень существенно: если считать в постоянных ценах, то рост оставил 30% (см. **рисунок 16.5**, тонкая черная кривая). В 2003 году произошел временный спад производства, связанный с сильной засухой.

ВСП в индивидуальном секторе вырос за этот период на 45%, а в секторе сельскохозяйственных предприятий в 1999 – 2004гг. – всего на 11% (см. **рисунок 16.5**, толстые кривые). Несмотря на то, что особенно позитивно реформы 1999 года сказались на показателях индивидуального сектора, корпоративный сектор также оказался в выигрыше. На сельскохозяйственных предприятиях падение производства в 2000 году прекратилось, и в 2000-2004гг. количество нерентабельных предприятий сократилось примерно до 40%, в то время как в 1997-1999гг. их было почти 100% (правда, в абсолютном вы-

ражении убытки продолжали расти). Многие считали, что столь резкое улучшение показателей сельскохозяйственного производства объясняется коренным изменением государственной политики. Некоторые полагали, что в аграрной политике перевернута важная страница, и это придаст развитию сельского хозяйства и сельских областей страны новый импульс.

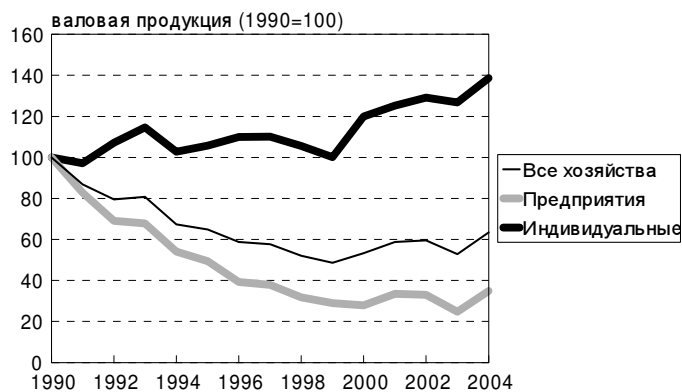


Рисунок 16.5. Валовой сельскохозяйственный продукт (ВСП) в разных типах хозяйств в 1990-2004гг. (в процентах от показателей 1990 года). Источник: Сельское хозяйство Украины 2005.

5. Движение в сторону организации частного сельскохозяйственного производства обеспечило Украине многие черты нормального, рыночно ориентированного сельского хозяйства

а. Значительно снизилась доля сельского населения, связанного с сельскохозяйственными предприятиями.

Последовавшие за Президентским указом 1999 года реформы привели к существенным изменениям в структуре занятости сельского населения. В 1996 году 67% взрослого населения (в возрасте от 18 до 60 лет) работало на местном сельскохозяйственном предприятии. В 2005 году всего 21% взрослого населения сообщил, что основным местом работы для

них является сельскохозяйственное предприятие. Когда глав домохозяйств попросили охарактеризовать свои отношения с бывшим колхозом, целых две трети опрошенных сообщили, что никак с этим сельскохозяйственным предприятием не связаны. Одна треть респондентов работает на сельскохозяйственном предприятии или входит в число его (пассивных) акционеров (см. **Таблицу 16.5**). Эти данные согласуются с преобладающим среди украинских ученых и должностных лиц мнением, что «на сельскохозяйственных предприятиях работает всего треть трудоспособного сельского населения».

Таблица 16.5. Взаимоотношения глав сельских домохозяйств с местным сельскохозяйственным предприятием

	% респондентов
Никак не связаны с СХП	68
Постоянно работают на СХП	17
Временно работают на СХП	5
Являются акционерами СХП	10
Всего	100

Источник: Опрос ФАО 2005 года.

б. Услуги, оказываемые сельскохозяйственными предприятиями личным крестьянским хозяйствам, все более переходят на платную основу

Однако теперь помощь ЛКХ предприятия оказывают не бесплатно. По нашим оценкам, на поддержку ЛКХ руководитель сельскохозяйственного предприятия ежегодно тратит в среднем 57000 гривен. 76% этой суммы, т.е. 43000 гривен, домохозяйства предприятию возмещают (обычно в форме трудового вклада или в виде сельскохозяйственной продукции), и чистые издержки предприятия, таким образом, составляют всего 14000 гривен в год, или 24% от общей суммы, что эквивалентно примерно 0,5% общих годовых расходов среднего сельскохозяйственного предприятия. Поскольку, по данным исследования, на каждое предприятие приходится в среднем по 700 ЛКХ, то чистые издержки в расчете на одно домохозяйство составляют всего 20 гривен в год.

В Таблице 16.6 представлен перечень услуг, оказываемых сельскому населению сельскохозяйственными предприятиями. Первая колонка таблицы составлена на основании ответов руководителей сельскохозяйственных предприятий, две других - на основании ответов глав сельских домохозяйств (ЛКХ) и крестьян-фермеров. По мнению руководителей предприятий, двумя главными статьями помощи ЛКХ является возделывание земельного участка и оказание транспортных услуг.

Таблица 16.6. Услуги, оказываемые сельскохозяйственными предприятиями сельскому населению, согласно ответам руководителей предприятий, представителей ЛКХ и крестьян-фермеров (в процентах респондентов)

	Руководители*	ЛКХ	Фермеры
Помощь в возделывании участка	94	47	23
Транспорт	53	18	10
Корма, семена	35	20	5
Ветеринарные услуги	22	22	5
Ремонт и обслуживание техники	15	10	10
Топливо	7	9	8
Удобрения, химикаты для защиты растений	6	15	6
Помощь в реализации продукции	8	8	3

*Процент тех руководителей, которые сообщили, что их предприятие оказывает сельскому населению определенные услуги (84% от полной выборки). Источник: Опрос ФАО 2005 года.

в. Большинство социальных услуг передано в ведение местных органов власти

В советское время оказание всего спектра социальных услуг на селе было поручено непосредственно крупным колхозам и совхозам, которые выполняли все те функции, которые обычно лежат на местных органах власти: строили дороги, занимались поставками газа, воды и электричества, предоставляли жилье. Колхозы и совхозы традиционно обеспечивали своим членам и работникам, а также другим жителям села, весь набор льгот и услуг, в том числе услуги врачей, учителей, почтовых служащих и т.п., т.е. тех, кто фактически получал

заработную плату от государства и непосредственно в этих колхозах и совхозах не работал. К таким социальным услугам относилось все что угодно: от поставки предметов первой необходимости (обеспечение обслуживания и ремонта жилья, отопление, поставки потребительских товаров по дотационным ценам) до проведения культурно-массовых мероприятий и организации досуга (работа клубов, спортивных сооружений и т.п.). Школы, поликлиники, магазины и другие общественные здания и сооружения на селе обслуживали – а зачастую и строили – именно колхозы и совхозы, при этом государство могло как возместить понесенные при этом затраты, так и нет. Средства на обеспечение всех этих льгот и услуг поступали из доходов колхозов и совхозов, которые фактически сочетали производственные функции с полной ответственностью за обеспечение социальных услуг в сельской местности.

Программа сельскохозяйственной реформы была направлена на то, чтобы крупные сельскохозяйственные предприятия были в большей степени заняты непосредственно сельскохозяйственным производством и извлечением прибылей, что неизбежно требовало снять с них ответственность за оказание социальных услуг на селе. Одним из аспектов реорганизации сельскохозяйственных предприятий было требование, чтобы они избавились от своих социальных активов и передали ответственность за оказание социальных услуг местным советам. Сначала этот процесс шел очень медленно и с перебоями, так как государство не обеспечивало местным советам необходимый бюджет. Еще в 1998 году в ходе исследования Всемирного банка было выявлено, что реорганизованные сельскохозяйственные предприятия по-прежнему предоставляют сельскому населению широкий спектр социальных льгот и услуг. Эта ситуация коренным образом изменилась в 2000 году. В 2005 году уже 73% опрошенных руководителей сельскохозяйственных предприятий сообщили, что их социальные активы были переданы органам местного самоуправления (муниципалитетам). При этом лишь 26% из этих сельскохозяйственных предприятий передали свои социальные активы

до 2000 года, остальные 47% сделали это гораздо позже (см. рисунок 16.6).



Рисунок 16.6. Передача социальных активов от сельскохозяйственных предприятий местным советам (в процентах респондентов). Источник: Опрос ФАО 2005 года

Социальные активы повсеместно передавались местным муниципалитетам или государству бесплатно. Из тех 27% предприятий, которые не передали свои социальные активы, одна треть утверждает, что местные муниципалитеты не располагают достаточным бюджетом, чтобы взять на себя ответственность за эти активы, а остальные две трети считают бесплатную передачу социальных активов экономически неприемлемым вариантом и предпочитают по-прежнему поддерживать социальную инфраструктуру села самостоятельно.

г. Сельскохозяйственные материально-технические ресурсы являются широко доступными и используются во всех типах хозяйств...

Для любых хозяйств четыремя основными факторами производства повсеместно являются покупные материально-технические ресурсы, сельскохозяйственная техника, земля и кредиты. В настоящее время такие ресурсы, как удобрения и

средства защиты растений, и сельскохозяйственные предприятия, и КФХ приобретают преимущественно у коммерческих поставщиков. Сельскохозяйственную технику можно как приобрести в собственность, так и взять в аренду. Аренда земли практикуется очень широко: ЛКХ сдают свою землю в аренду крупным предприятиям и КФХ. Коммерческие кредиты широко доступны, и хозяйства часто ими пользуются.

Покупные материально-технические ресурсы: И для руководителей сельскохозяйственных предприятий, и для фермеров основным каналом поставок материально-технических сельскохозяйственных ресурсов является частная торговля – коммерческие поставщики и частные лица (см. **Таблицу 16.7**). Государственные поставки по-прежнему играют немаловажную роль, но от коммерческих каналов поставок они сильно отстают. Кроме того, со временем роль государственных поставщиков резко сократилась: согласно исследованию Всемирного банка, в 1996 году 60% крестьян-фермеров приобретали материально-технические сельскохозяйственные ресурсы через государственные каналы поставок, а в 2005 году этот показатель снизился до 15%. Надежда на частную торговлю особенно явно была выражена в отношении приобретения группы из 8 наиболее важных ресурсов. По сравнению с сельскохозяйственными предприятиями, КФХ в большей степени рассчитывают на приобретение материально-технических ресурсов у других хозяйств. Вообще говоря, и для сельскохозяйственных предприятий, и для КФХ другие хозяйства являются одним из важнейших источников поставок трех видов ресурсов: семян и рассады, молодых животных и контрактных производственных сельскохозяйственных услуг (механизированные полевые работы). Кроме того, КФХ очень сильно полагаются на другие хозяйства, когда речь идет о покупках сельскохозяйственной техники и оборудования (зачастую бывших в употреблении).

Таблица 16.7. Каналы поставок материально-технических сельскохозяйственных ресурсов, используемые руководителями сельскохозяйственных предприятий и фермерами (в процентах респондентов)*

	Все виды ресурсов (15)		Ресурсы, которые респонденты считают наиболее важными (8)	
	Руководители	Фермеры	Руководители	Фермеры
Государственные поставщики	16	14	18	15
Коммерческие поставщики	44	36	58	50
Частные лица	8	13	10	17
Собственное производство	4	3	4	3
Другие хозяйства	5	7	6	9
Другие источники	1	1	1	2

* Показатели, усредненные по видам ресурсов для респондентов, сообщающих, что им необходимы какие-то конкретные ресурсы (в процентах). По каждому виду ресурсов допускалось несколько ответов. Источник: Опрос ФАО 2005 года.

В **Таблице 16.8** показано изменение ролей государственных и коммерческих поставщиков за последние 10 лет. Ответы руководителей сельскохозяйственных предприятий и фермеров, которые были получены в ходе двух различных исследований, проведенных с разницей более чем в 10 лет (исследование Всемирного банка 1994 г. и Опрос ФАО 2005 г.), свидетельствуют о том, что важность государственных каналов поставок резко упала, а важность коммерческих поставщиков - резко возросла. На другие сельскохозяйственные предприятия как на источник материально-технических ресурсов рассчитывают все меньше респондентов. В 1994 году основными поставщиками материально-технических сельскохозяйственных ресурсов в Украине были государство и сельскохозяйственные предприятия; к 2005 году ведущую роль в этом захватил коммерческий сектор.

Возможность доступа к покупным материально-техническим сельскохозяйственным ресурсам была более детально изучена с помощью соответствующих опросов респондентов. Руководителям предприятий и фермерам давали перечень из 15 материально-технических ресурсов и просили указать, удастся ли им закупить все необходимое. Около 20%

респондентов обеих категорий не имеют возможности приобрести те материально-технические ресурсы, которые им необходимы. Что касается 8 наиболее важных ресурсов (такими считались ресурсы, которые указали в качестве необходимых более 50% опрошенных), то здесь доля респондентов, не имеющих возможности купить то, что им необходимо, меньше: она составляет всего 12-15%.

Таблица 16.8. Изменение роли основных каналов поставок: 1994 и 2005 годы*

	Руководители		Фермеры	
	1994 г.	2005 г.	1994 г.	2005 г.
<i>Все виды материально-технических ресурсов (15)</i>				
Государственные поставщики	45	16	42	14
Коммерческие поставщики	7	44	14	36
Другие хозяйства	49	5	22	7
<i>Наиболее важные ресурсы (8)</i>				
Государственные поставщики	65	18	61	15
Коммерческие поставщики	7	58	19	50
Другие хозяйства	56	6	29	9

*1994 г. на основании исследования Всемирного банка; 2005 г. на основании опроса ФАО.

Сельскохозяйственная техника: О наличии сельскохозяйственной техники сообщает довольно большое количество респондентов из всех категорий хозяйств (см. **Таблицу 16.9**). Сельхозтехника имеется практически у всех сельскохозяйственных предприятий; КФХ отстают здесь лишь ненамного, и даже в ЛКХ около 70% респондентов располагают хотя бы какой-то техникой, а примерно у 50% есть тракторы или легкая техника (плуги, культиваторы, сеялки). Наличие автотранспортных средств, и в особенности грузовых, в ЛКХ и КФХ встречается относительно редко.

Таблица 16.9. Наличие сельскохозяйственной техники (в процентах респондентов)

	СХП	КФХ	ЛКХ
Любая сельскохозяйственная техника	95	89	70
Тяжелая техника	94	85	49
Легкая техника	92	83	57
Автотранспортные средства	91	52	19

Примечание: Тяжелая техника – трактора, уборочные машины, комбайны; легкая техника – плуги, культиваторы, сеялки, трейлеры, и т.п.; автотранспортные средства – грузовые и легковые автомобили. Источник: Опрос ФАО 2005 года.

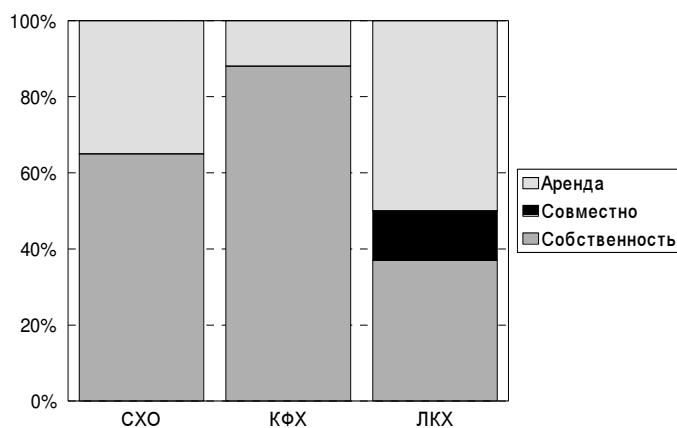


Рисунок 16.7. Источники сельскохозяйственной техники в разных типах хозяйств (в процентах респондентов для сельскохозяйственных предприятий и КФХ; в процентах единиц техники согласно ответам респондентов по ЛКХ). Источник: Опрос ФАО 2005 года

Сельскохозяйственные предприятия и КФХ преимущественно пользуются собственной техникой и иногда берут какое-то оборудование в аренду (см. **рисунок 16.7**). В большинстве случаев технику сдают в аренду частные источники: сведений о наличии каких-либо государственных лизинговых программ в ходе исследования практически не было. В отличие от КФХ, в ЛКХ сельхозтехнику гораздо чаще арендуют или пользуются ею сообща с другими хозяйствами. В ЛКХ доля собственной техники составляет всего 37% и почти 50%

техники по мере необходимости берется в аренду. Полученные результаты опроса позволяют утверждать, что в стране существует рынок аренды сельскохозяйственной техники, который явно способствует смягчению тех ограничений в отношении доступа к технике, которые испытывают хозяйства всех типов.

Аренда земли широко распространена в Украине в хозяйствах всех типов. В ЛКХ для собственных нужд используется всего 36% земель, принадлежащих семье, остальные 64% сдаются в аренду. В отличие от ЛКХ, в КФХ используется вся имеющаяся земля, а в аренду не сдается ничего. Напротив, фермеры как раз арендуют землю, чтобы укрупнить свое хозяйство. Из 140 га – это средний размер фермерского хозяйства в Украине – собственная земля составляет лишь 18%, а остальные 82% представляют собой землю, арендованную у других землевладельцев или у государства. Для сравнения, в ЛКХ земля, используемая для ведения хозяйства (в среднем 4,6 га), на 84% представляет собой собственность семьи (см. **Таблицу 16.10**). У сельскохозяйственных предприятий, в отличие от КФХ и ЛКХ, собственной земли очень мало, и они полагаются преимущественно на аренду земли у частных лиц (участников предприятия, его акционеров и других сельских землевладельцев).

Таблица 16.10. Средний размер и структура землевладения в индивидуальных хозяйствах

	Размер хозяйства, га	Всего, %	Собственная земля, %	Арендованная земля, %
КФХ	144	100	18	82
ЛКХ	4,6	100	84	16

Источник: Опрос ФАО 2005 года.

Если фермеры хотят укрупнить свое хозяйство, то рассчитывают в этом на рынок аренды земли. Арендуют землю более половины опрошенных фермеров, и средний размер хозяйств таких «арендаторов» гораздо больше, чем у тех, кто не берет землю в аренду (см. **Таблицу 16.11**). Укрупнение хозяйств

целиком и полностью происходит за счет арендованной земли: каждый гектар дополнительных арендованных земель увеличивает размер хозяйства на один гектар.

Таблица 16.11. Влияние аренды на размер хозяйства

	Процент респон- дентов	Размер хо- зяйства, га
Хозяйства, арендующие землю	53	227*
Хозяйства, не берущие землю в аренду	47	53*
Вся выборка	100	144

* Различия значимы по *t*-критерию ($p=0,000$).

Источник: Опрос ФАО 2005 года.

Таблица 16.12. Источники аренды земли для сельскохозяйственных предприятий

Источник арендованной земли	Арендваемая земля, %	
Участники предприятия (акционеры)	42	
Из них: работают на СХП		16
Другие частные лица	47	
Из них: работают на СХП		8
Государство, органы местного самоуправления (муниципалитеты), региональные органы власти	6	
Другие СХП	3	
Другие источники	2	
Всего арендуемой земли	100	

Источник: Опрос ФАО 2005 года

У сельскохозяйственных предприятий большая часть земли арендована, а на долю земли, находящейся в собственности предприятия как юридического лица, приходится всего 7% от общей площади, которая в среднем составляет 1711 га. Земля берется в аренду главным образом у акционеров предприятия и у других частных лиц, на долю которых приходится почти 90% арендованных сельскохозяйственными предприятиями земель (см. **Таблицу 16.12**). При этом фактически работает на таком сельскохозяйственном предприятии лишь незначительное меньшинство акционеров и других арендодателей: большинство из них являются просто пассивными землевладель-

цами, которыеверяют предприятию свою землю, не требуя от него взамен гарантированной работы за зарплату.

Несмотря на то, что коэффициент участия в рынке аренды земли довольно высок, рынок купли-продажи земли остается безнадежно неразвитым: никто из опрошенных не сообщил о продаже земли, и лишь 5% фермеров за последние 5 лет совершили сделки по покупке земли.

Коммерческий кредит: И руководители сельскохозяйственных предприятий, и фермеры считают, что доступ к кредитам у них очень широк: 63% руководителей предприятий и 34% фермеров сообщили, что в той или иной форме берут кредиты (среди ЛКХ процент тех, кто делает заимствования, гораздо ниже – всего 15% респондентов). Если пересчитать эти цифры применительно к тому количеству респондентов, которые сообщили, что нуждаются в кредитах (см. **Таблицу 16.13**), то получится, что 71% сельскохозяйственных предприятий и 42% КФХ, нуждающихся в кредитах, получают их (как минимум частично). У сельскохозяйственных предприятий доступ к кредитам определенно лучше, чем у КФХ. Этот вывод подтверждается тем фактом, что среди фермеров 45% респондентов нуждаются в кредитах, но не могут их получить, а среди сельскохозяйственных предприятий доля таких респондентов составляет всего 26%.

Таблица 16.13. Представления респондентов о ситуации с кредитами

	Фермеры (n=310)	Руководители (n=187)
Не нуждаются в кредитах	19	11
Берут кредиты в необходимом объеме	24	38
Кредиты ограничены: берут меньше, чем необходимо	10	25
Нуждаются в кредитах, но не могут их получить	45	26

Источник: Опрос ФАО 2005 года.

Со временем доступ к кредитам расширился. Так, руководители сельскохозяйственных предприятий указали, что в настоящее время ситуация с кредитами стала лучше, чем была

до 2000 года, а среди фермеров процент респондентов, которые не имеют возможности брать кредиты в том объеме, который им необходим, снизился с 90% в 1994 году до 55% в 2005. Доля фермеров, постоянно пользующихся кредитами, возросла с 15% в 1992 году до 20% в 1994, а сейчас (в 2005 году) составляет 33%. Мнение респондентов о расширении доступа к кредитам подтвердили и некоторые чиновники регионального уровня.

И для сельскохозяйственных предприятий, и для КФХ основными источниками кредитования являются банки и поставщики материально-технических ресурсов. Роль товарных кредитов или кредитов в натуральной форме оказалась минимальной, при этом задержки с выплатой зарплаты и задолженность по налогам и социальным отчислениям особыми проблемами не являются. Государство практически утратило свою роль источника кредита для КФХ. В индивидуальном секторе на смену неофициальным займам у родственников и других частных лиц постепенно приходят официальные кредиты.

Как правило, производители сельскохозяйственной продукции берут кредиты на 12 месяцев под 19% годовых. Так как в 2004 году уровень инфляции был около 9%, то реальные издержки по сельскохозяйственным кредитам в Украине составляли 9-10% ежегодно; по мировым стандартам, это довольно много. Респонденты, как правило, жалуются на то, что процентные ставки по кредитам слишком высоки, а сроки кредитования – слишком коротки: приемлемой для будущих кредитов ставкой было бы 8% при сроке кредитования 3-4 года. Но те 8% годовых, которые устроили бы респондентов, фактически эквивалентны нулевой (или даже отрицательной) процентной ставке, а это, разумеется, экономически недостижимо.

Кредитование через банк, естественно, требуют какого-то залога, и большинство сельскохозяйственных предприятий и КФХ в состоянии его предоставить. Отсутствие или недостаточность залога респонденты считают одним из трех главных

препятствий для доступа к кредитам (после высоких процентных ставок и коротких сроков кредитования).

В отличие от ситуации, которая имела место в прошлом, уровень задолженности не особенно высок: долг среднего хозяйства может быть погашен за счет выручки от реализации продукции за 6-7 месяцев. Положение сельскохозяйственных предприятий в 2005 году по сравнению с 1998 годом значительно улучшилось: в то время соотношение объема задолженности к объему выручки от реализации составляло около 2 лет, и задолженность предприятий была предметом серьезного беспокойства. Рентабельность хозяйств с 1998 года также значительно повысилась, но у предприятий с долгами по-прежнему уровень рентабельности ниже, чем у предприятий без долгов.

6. Несмотря на многочисленные позитивные сдвиги, Украине предстоит решить ряд довольно серьезных проблем

а. Несельскохозяйственный доход семей в сельской местности очень низок

Общеизвестно, что одним из ключевых факторов, от которых зависит уровень благосостояния сельских семей в развивающихся и развитых странах, является повышение коэффициента участия домохозяйств в несельскохозяйственной занятости. Так, например, средняя ферма в США в период с 1999 по 2003 годы получала из несельскохозяйственных источников 85-95% своего дохода, что на 50% больше, чем в 1960 году.¹¹ Даже в крупнейших американских фермерских хозяйствах, объем продаж которых превышает \$500000 в год, сельскохозяйственная деятельность в этот период обеспечивала всего 80% дохода (см. USDA/ERS 2006).

В Украине же сельские домохозяйства – как семьи фермеров, так и семьи сельских работников – получают из несельскохозяйственных источников очень небольшой доход. Как

¹¹ К несельскохозяйственным относятся доходы, получаемые за работу по найму, другие деловые операции, инвестиции а также социальные платежи.

видно из **Таблицы 16.14**, фермеры и сельскохозяйственные сельские работники получают из несельскохозяйственных источников всего 13% и 28% денежного дохода домохозяйств.

Таблица 16.14. Структура денежного дохода семей (в процентах)*

	Фермеры	Сельские работники
Продажа сельскохозяйственной продукции	87	31
Продажа услуг	2	2
Несельскохозяйственный доход (бизнес и собственность)	0	4
Зарплаты	7	41
Социальные платежи	3	21
Денежная помощь родственников	0	1
Продажа активов	1	0
Другое	0	0
Общий доход, %	100	100
Общий доход, в гривнах	54500	9750
Доход на душу населения, в гривнах	15300	3100
Землепользование, га	113	1,7

*На основе взвешенных средних по источникам дохода.

Источник: Опрос ФАО 2005 года.

Товарные хозяйства в Украине – и сельскохозяйственные предприятия, и КФХ – преимущественно заняты в основных отраслях сельского хозяйства: в растениеводстве, животноводстве, садоводстве и виноградарстве. Уровень диверсификации относительно низок, т.е. несельскохозяйственные виды деятельности развиты довольно слабо (см. **Таблицу 16.15**). Особенно это касается КФХ, где всего 13% респондентов сообщили, что занимаются какой-либо несельскохозяйственной деятельностью. Несельскохозяйственные виды деятельности почти всегда существуют как дополнение к основным отраслям сельского хозяйства. **Недостаточность возможностей в области несельскохозяйственной занятости в сельской местности является, по-видимому, самой главной преградой для повышения уровня доходов сельского населения.**

Таблица 16.15. Диверсификация на сельскохозяйственную и несельскохозяйственную деятельность (в процентах от количества хозяйств)

	СХП (n=208)	КФХ (n=310)
Только сельскохозяйственная деятельность	74	87
Один вид несельскохозяйственной деятельности	15	11
Два вида несельскохозяйственной деятельности	6	1
Более двух видов несельскохозяйственной деятельности	5	1

Источник: Опрос ФАО 2005 года.

б. По сравнению со странами, недавно присоединившимися к Евросоюзу, украинские производители сталкиваются с серьезными проблемами в части конкурентоспособности сельскохозяйственной продукции

По урожайности Украина существенно отстает от стран Евросоюза. Урожайность сельскохозяйственной продукции, выраженная в физических единицах объема выпускаемой продукции в расчете на физическую единицу используемого на ее производство ресурса (например, земли), представляет собой самую основную, но при этом наиболее грубую меру производительности. Показатели сельскохозяйственного сектора в Украине, оцениваемые по урожайности и продуктивности скота, в целом хуже, чем в странах Евросоюза. Урожайность в Украине составляет 20-70% от показателей 15 стран ЕС (см. **Таблицу 16.16**); кроме того, она ниже, чем в странах, недавно присоединившихся к ЕС (Польша, Чешская Республика, Словакия и Венгрия). Показатели урожайности в Украине ниже, чем в этих странах, по каждой из культур, указанных в **Таблице 16.16**, за исключением винограда. Украина сильно отстает также от новых членов ЕС и по показателю роста урожайности в период между 1992-1994 и 2001-2003 гг. (см. **рисунок 16.8**).

Таблица 16.16. Урожайность в Украине по сравнению с 15 странами Евросоюза

Культура	Урожайность в Украине в процентах от показателя ЕС-15 (ЕС-15=100*)	Ранг Украины по сравнению с новыми членами ЕС** (5=ниже всех)
Ячмень	49	5
Зерновые, всего	45	5
Кормовое зерно	42	5
Виноград	61	4
Кукуруза	40	5
Картофель	31	5
Сахарная свекла	33	5
Семя подсолнечника	67	5
Помидоры	19	5
Пшеница	46	5

*Урожайность в странах ЕС-15 – средние показатели за 2001-2003 гг.

** Венгрия, Польша, Чешская Республика и Словакия.

Источник: FAOSTAT (2006).

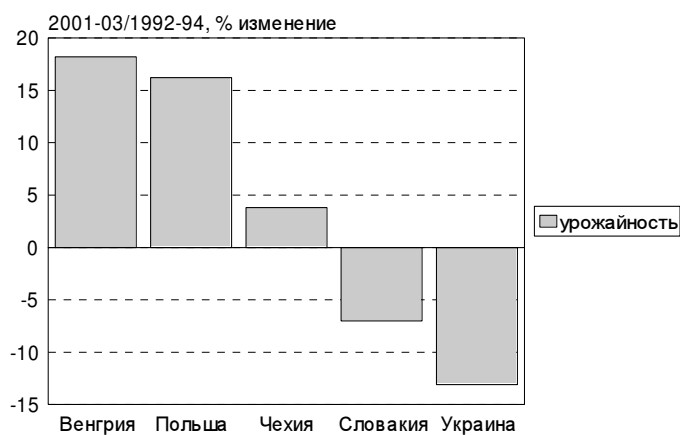


Рисунок 16.8. Изменения индекса урожайности в странах, недавно присоединившихся к Евросоюзу, и в Украине между средним за период 1992-94гг. и средним за период 2001-03 гг. (в процентах). Индекс урожайности представляет собой взвешенное среднее урожайностей по пяти основным культурам: зерновые, семя подсолнечника, другие масличные культуры, картофель и овощи. Источник: FAOSTAT (2006).

Три пятых земельных угодий в Украине до сих пор находятся в ведении сельскохозяйственных предприятий, у которых производительность земли значительно ниже, чем у индивидуальных хозяйств. Общую сравнительную картину с урожайностью трудно установить, так как она требует сравнений по широкому спектру культур. Чтобы понять общую ситуацию, в Таблице 16.17 приведены сводные результаты попарных сравнений урожайности различных культур для хозяйств всех трех типов.

Если судить в целом («по большинству показателей»), то у ЛКХ, урожайность выше, чем у сельскохозяйственных предприятий и у КФХ. По 6 из 10 (или, соответственно, из 11) культур ЛКХ достигают более высоких показателей урожайности, чем сельскохозяйственные предприятия и КФХ. Еще по 3 культурам в каждой категории сравнений различия в урожайности не являются статистически значимыми. ЛКХ отстают от сельскохозяйственных предприятий только по одной культуре, а от КФХ – по двум. Сравнение урожайности КФХ и сельскохозяйственных предприятий столь однозначной картины не дает. По-видимому, в целом их показатели урожайности примерно сопоставимы.

Таблица 16.17. Сводные результаты попарных сравнений урожайности для хозяйств различных типов: количество культур для которых выполняется условие сформулированное в первой рубрике

	КФХ и СХП	ЛКХ и КФХ	ЛКХ и СХП
В хозяйствах первого типа урожайность выше	3	6	6
В хозяйствах первого типа урожайность ниже	3	2	1
Различия не являются статистически значимыми	8	3	3

Источник: Опрос ФАО 2005 года.

Интуитивно кажется, что у крупных сельскохозяйственных предприятий и товарных КФХ должны быть преимущества в производстве зерновых, а у ЛКХ – в огородничестве и садоводстве (картофель и овощи). Но получается, что это со-

всем не так. ЛКХ достигают выдающихся результатов в производстве пшеницы и ячменя; их показатели по этим культурам существенно выше, чем у сельскохозяйственных предприятий и КФХ. С другой стороны, ЛКХ явно проигрывают по урожайности тех культур, которые выращивают практически все. Так, картофель и овощи выращивают в 85-95% ЛКХ, участвовавших в исследовании, и только 20% сельскохозяйственных предприятий и 50% КФХ. Можно предположить, что если какой-то конкретный вид продукции решит выращивать относительно небольшое количество респондентов (скажем, зерновые, если речь идет об ЛКХ, и огородные культуры, если речь о КФХ и сельхозпредприятиях), то эффект положительного отбора обеспечит этим производителям более высокую урожайность.

Что касается продукции животноводства, то, согласно данным Опроса ФАО 2005 года, у сельскохозяйственных предприятий надой молока (в кг на условную корову в год) значительно ниже, чем у индивидуальных хозяйств (у сельскохозяйственных предприятий – 2600 кг на условную корову в год, у КФХ и ЛКХ вместе – 3700 кг; различия в надоях молока внутри самого индивидуального сектора статистически значимыми не являются).

На **рисунке 16.9** показана (частная) производительность земли за период 1994 – 2004 гг. в сельскохозяйственных предприятиях, КФХ и ЛКХ. Частная производительность сельскохозяйственных угодий вычисляется как отношение стоимости произведенной продукции (в постоянных ценах) к объему использованных для ее производства земельных ресурсов. Несмотря на то, что в ЛКХ по мере их укрупнения производительность сельскохозяйственных угодий снижалась (отрицательный эффект масштаба), она все равно оставалась существенно выше, чем в сельскохозяйственных предприятиях и в КФХ. Разрыв между показателями индивидуального и корпоративного секторов очень существенный: за период с 1992 по 2004 годы средняя производительность сельскохозяйственных

угодий в ЛКХ составляла около 4000 гривен/га, а в сельскохозяйственных предприятиях и в КФХ – менее 1000 гривен/га.

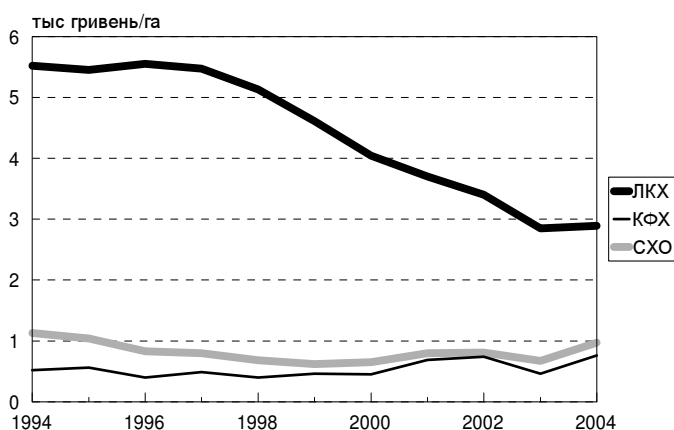


Рисунок 16.9. Производительность земли в хозяйствах различных типов в 1994-2004гг. (в постоянных ценах 2000 года). Источник: Сельское хозяйство Украины 2005.

Интересно отметить, что в КФХ, если рассматривать их отдельно, производительность сельскохозяйственных угодий гораздо ниже, чем в ЛКХ, и даже ниже, чем на сельскохозяйственных предприятиях, хотя в этот период показатели КФХ и сельскохозяйственных предприятий определенно сблизились: производительность сельскохозяйственных угодий в КФХ повысилась с уровня в 60% от показателя сельскохозяйственных предприятий в 1994-1999 гг. почти до 80% в 2000-2004гг. Вероятно, новым КФХ нужно определенное время, чтобы приспособиться к внешним условиям и выйти на соответствующий уровень производительности наравне с другими хозяйствами. Примерно такая же ситуация наблюдается и в России: производительность ЛКХ там выше, чем у сельскохозяйственных предприятий и КФХ, а между двумя последними типами

хозяйств уровни производительности зачастую статистически неразличимы.¹²

Рентабельность сельскохозяйственных предприятий повысилась, но многие нерентабельны до сих пор. Участвовавшие в исследовании сельскохозяйственные предприятия предоставляли информацию о своих прибылях и убытках на основании годовой финансовой отчетности. С учетом того, что респонденты отвечали на вопросы, касающиеся финансового состояния, не полностью, анализ прибылей можно было провести в лучшем случае по 142 из 208 опрошенных предприятий. Из них 70% являются рентабельными (валовая прибыль положительна), а 30% - убыточными. Таким образом, по сравнению с 1997 годом ситуация значительно улучшилась: в то время убыточными были 84% предприятий (Исследование Всемирного банка 1998 года). При этом увеличение количества рентабельных предприятий сопровождалось существенным ростом уровня прибыли (см. **Таблицу 16.18**). В целом рентабельность по выборке (отношение валовой прибыли к объему продаж) в 1997 году была отрицательной и составляла -24% (убыток), а в 2005 году была уже +12% (прибыль). Для рентабельных хозяйств как подгруппы этот показатель вырос с 11% в 1997 году до 25% в 2005.

Таблица 16.18. Рентабельность сельскохозяйственных предприятий в 2005 году по сравнению с 1997 годом*

	Предприятия, %		Рентабельность#, %	
	2005	1997	2005	1997
Все предприятия	100	100	+12	-24
Рентабельные предприятия	70	16	+25	+11
Убыточные предприятия	30	84	-21	-39

*Данные за 1997 г. взяты из исследования Всемирного банка 1997 г., данные за 2005 г. из Опроса ФАО.

#Отношение прибыли к выручке от реализации.

¹² Эти результаты были получены для России в результате проведения недавнего исследования BASIS/CRSP на основе опроса хозяйств различных организационно-правовых форм в 2003 году. Соответствующие данные скоро будут опубликованы – см. Brock et al. (2007).

Похоже, что рентабельность сельскохозяйственных предприятий никак не связана со способом или временем их реорганизации. Соотношение 70/30 (т.е. 70% рентабельных и 30% убыточных предприятий), которое было выявлено по всей выборке, остается неизменным как для новых реорганизованных предприятий (т.е. тех, которые были созданы как новые организации или путем разделения бывших коллективных сельскохозяйственных предприятий), так и для преемников старых предприятий (т.е. хозяйств, которые стали непосредственными преемниками бывших колхозов). Такое же соотношение было получено и для сельскохозяйственных предприятий, созданных до и после 1999 года. Следовательно, предприятия «новой волны» функционируют ничуть не лучше, чем более старые хозяйства, и повышение рентабельности является просто общей характеристикой этой экономической системы. Не обнаружено также и зависимости между рентабельностью и размерами хозяйств: несмотря на то, что в среднем рентабельные предприятия несколько крупнее убыточных (2000 га по сравнению с 1700 га), эти различия не являются статистически значимыми ($p = 0,25$).

в. Для структуры аграрного сектора Украины по-прежнему характерна устойчивая двойственность. И хотя эта двойственность не такая жесткая, как в советское время, отсутствие средних по размерам хозяйств является одним из препятствий, стоящих на пути развития конкурентоспособного по международным меркам сельского хозяйства.

В Украине по-прежнему имеют место большие различия в размерах хозяйств разных типов: в 2005 году средние размеры хозяйств были следующими: сельскохозяйственное предприятие – 1700 га, КФХ – 140 га, ЛКХ – 1,7 га. Сельскохозяйственные предприятия быстро уменьшаются в размерах, но они все равно гораздо крупнее, чем корпоративные хозяйства в странах с рыночной экономикой (так, в США это в среднем 500-600 га); при этом ЛКХ, которые определенно укрупняются, пока еще сильно отстают по размерам от среднего семей-

ного хозяйства в странах с рыночной экономикой (в богатых землей США это 130 га, в 15 странах Евросоюза – 20 га). Такая разница в размерах обуславливает ту устойчивую двойственность структуры сельского хозяйства, которая была характерна для советских времен, и создает такое распределение размеров хозяйств, которое по меркам рыночного сельского хозяйства является и неразумным, и неэффективным.

Президентский указ 1999 года сыграл очень важную роль в ослаблении двойственного характера землепользования в Украине, – главным образом потому, что способствовал укрупнению мелких хозяйств и увеличению общей доли земель, которую они обрабатывают. **Рисунок 16.10** иллюстрирует степень неравенства в распределении размеров сельскохозяйственных земель в 15 странах ЕС и в Украине в 1996 и 2005 гг. На этом графике по горизонтальной оси отложен кумулятивный процент хозяйств, а по вертикальной – кумулятивный процент земель. Диагональная линия соответствует ситуации полного равенства, при которой все хозяйства занимают одинаковые доли общей земельной площади, т.е. когда 10% хозяйств занимают 10% сельскохозяйственных земель, 20% хозяйств – 20% земель, и т.д. Неравенство в распределении размеров хозяйств показано прогибом кривой (т.е., ее отклонением от диагонали). Наиболее сильный прогиб (кривая Украины за 1996 г.) иллюстрирует ситуацию, когда почти 97 процентов хозяйств использовали всего 5 процентов земель, а 3 процента хозяйств использовали 95 процентов земель.

На **рисунке 16.10** показаны те коренные перемены, которые произошли в Украине между 1996 и 2006 годами благодаря выходу Президентского указа 1999 года. К 2005 году 90 процентов хозяйств использовали 15 процентов земель (по сравнению с 2% в 1996 году), а 3 процента крупнейших хозяйств – 40 процентов земель (по сравнению с 96% в 1996 году). В период между 1996 и 2005 годами произошло значительное перераспределение сельскохозяйственных угодий между крупными и мелкими хозяйствами. Однако в этом смысле ситуация в Украине еще далека от той, которая имеет место в

15 странах Евросоюза, где распределение сельскохозяйственных земель соответствует принципам рыночной экономики. В 15 странах ЕС 90 процентов хозяйств используют 33 процентов земель (по сравнению с 15% в Украине в 2005 году), а 3 процента крупнейших хозяйств используют примерно 10 процентов земель (в Украине – 40%). По сравнению с Украиной – даже по ситуации, сложившейся к 2005 году, – это распределение является гораздо более равномерным.

Характер распределения земельных угодий так важен потому, что, как показывает мировой опыт развития, в рыночных условиях наиболее жизнеспособными являются не мелкие хозяйства (менее 5 га) и не крупные сельскохозяйственные предприятия (1000 га и более), а хозяйства средних размеров, т.е. от 15 до 300 га. В 15 странах Евросоюза средний размер хозяйства составляет около 20 га, в США – 130 га. В Украине же средних по размеру хозяйств – т.е. как раз таких, которые показали наибольшую конкурентоспособность на мировом рынке сельскохозяйственной продукции, – очень мало.

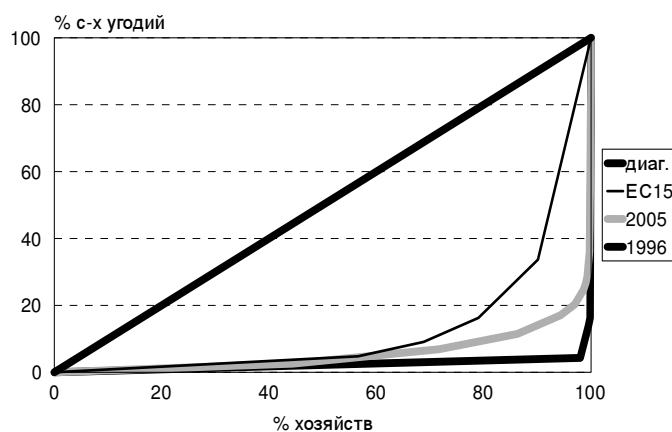


Рисунок 16.10. Распределение сельскохозяйственных угодий между хозяйствами в Украине и в 15 странах ЕС. Источники: по 1996 году – статистические ежегодники; по 2005 году – обработанные данные опроса ФАО; по ЕС-15 – EU (2004).

г. И в этой связи перспективы украинского села представляются нам пока что весьма безрадостными...

Несмотря на относительные успехи фермерских хозяйств, те результаты, которые были получены в ходе исследования, наводят на мысль о довольно безрадостных перспективах для украинского села. Около 50% респондентов (как фермеров, так и сельских работников) хотели бы, чтобы их дети из села уехали. Примерно 15% хотят, чтобы их дети остались в селе, но занялись не сельским хозяйством, а каким-либо бизнесом. О фермерстве как о роде занятий для своих детей думают всего 24% фермеров и лишь 8% остальных сельских жителей. Так что у украинского села есть риск просто остаться без нового поколения фермеров.

СПИСОК ЛИТЕРАТУРЫ

- Ahearn, M., Yee, J., Huffman, W. (2002): The effect of contracting and consolidation on farm productivity, paper presented at the Economics of Contracting in Agriculture Workshop, Annapolis, MD (July).
- Aslund, A. (2002): Why has Ukraine returned to economic growth?, *Institute for Economic Research and Policy Consulting in Ukraine Working Papers No. 15*, July.
- Brock, G., Grazhdaninova, M., Lerman, Z., and Uzun, V. (2007): Technical efficiency in Russian agriculture, in: Lerman, Z. (ed.): *Russia's Agriculture in Transition: Factor Markets and Constraints on Growth*, Lanham, MD, Lexington Books.
- Csaki C., Kray, H. (2005): The Agrarian Economies of CEE and CIS: An Update on Status and Progress in 2004, *ECSSD Working Paper No. 40*, World Bank, Washington, DC.
- Csaki, C., Lerman, Z. (2001): Farm restructuring and land reform in Ukraine: Policies to revive the agricultural sector, *Policy Studies No. 15: Agricultural Reform in Ukraine*, Kiev, International Center for Policy Studies, January.
- Csaki, C., Lerman, Z., Sotnikov, S. (2001): Farm Debt in the CIS: A Multi-Country Study of the Major Causes and Proposed Solutions, *World Bank Discussion Paper 424*, Washington, DC, World Bank.
- Dudwick, N., Fock, K., Sedik, D. (2005): A Stock-Taking of Land Reform and Farm Restructuring in Bulgaria, Moldova, Azerbaijan, and Kazakhstan, *Draft analytical report*, Washington, DC, World Bank, February.
- EU (2002): Agricultural Situation in the Candidate Countries: *Country Reports* http://europa.eu.int/comm/agriculture/external/enlarge/publi/index_en.htm.
- EU (2004): Agriculture in the European Union: Statistical and Economic Information 2003, Brussels, European Union, Directorate-General for Agriculture.
- FAOSTAT (2006): [<http://faostat.fao.org/>].
- Lerman, Z., Brooks, K., Csaki, C. (1994): Land Reform and Farm Restructuring in Ukraine, *World Bank Discussion Paper 270*, Washington, DC, World Bank.
- Lerman, Z., Brooks, K., Csaki, C. (1995): Restructuring of traditional farms and new land relations in Ukraine, *Agricultural Economics*, 13: 27-37.
- Lerman, Z., Csaki, C. (1997): Land Reform in Ukraine: The First Five Years, *World Bank Discussion Paper 317*, Washington, DC, World Bank.
- Lerman, Z., Csaki, C. (2000): Ukraine: Review of Farm Restructuring Experience, *World Bank Technical Paper 459*, Washington, DC, World Bank.
- Lerman, Z., Csaki, C., Feder, G. (2004): Agriculture in Transition: Land Policies and Evolving Farm Structures in Post-Soviet Countries, Lanham, MD, Lexington Books,.
- Moldova (2005): Moldova Agricultural Policy Notes: Agricultural Land, *Draft analytical report*, Washington, DC, World Bank.

- OECD (2003): *Achieving Ukraine's Agricultural Potential: Stimulating Agricultural Growth and Improving Rural Life*, Paris, October.
- Rylko D., Jolly, R. (2005): *Russia's new agricultural operators: Their emergence, growth, and impact*, *Comparative Economic Studies*, 47(1): 115-126.
- Sedik, D. (2004): *Mission pillars: The failures of rural finance in Ukraine*, in: Macey, D., Pyle W., Wegren, S. (eds.): *Building Market Institutions in Post-Communist Agriculture: Land, Credit and Assistance*, Lanham, MD, Lexington Books, pp. 107-128.
- Sedik, D., Seperovich, N., Pugachev, N., Chapko, I., Kobuta, I., Noga, V., Zhygadlo, V. (2000): *Farm Debt in the CIS: A Multi-Country Study of Major Causes and Proposed Solutions*, *Environmentally and Socially Sustainable Development Working Paper 28*, Washington, DC, World Bank.
- USDA/ERS (2006): *Economic Well-Being of Farm Households*, *Economic Brief Number 7*, Washington, DC, U.S. Department of Agriculture, Economic Research Service.
- USDA/NASS (2004): *2002 Census of Agriculture*, Washington, DC, U.S. Department of Agriculture [www.usda.gov/nass].
- WDI (2006): *World Development Indicators*, World Bank, Washington, DC.
- Закон Украины «О внесении изменений и дополнений в некоторые законодательные акты Украины» от 5 мая 1993 года, Статья 3.
- Наличие земель и распределение их по землепользователям, собственникам земли и угодий, *Статистический ежегодник*. – Киев: Государственный комитет Украины по земельным ресурсам. (различные годы).
- Основные сельскохозяйственные характеристики домохозяйств в сельской местности в 2005 году, *Статистический бюллетень*. – Киев: Государственный комитет статистики Украины, 2006.
- Президентский указ 1999 года: Указ Президента Украины №1529/99 «О неотложных мерах по ускорению реформирования аграрного сектора экономики» от 3 декабря 1999 года.
- Сельское хозяйство Молдовы 2004, *Статистический ежегодник*. – Кишинев: Департамент статистики и социологии, 2004.
- Сельское хозяйство Украины 2003, *Статистический ежегодник*. – Киев, Государственный комитет статистики Украины, 2004.
- Сельское хозяйство Украины 2005, *Статистический ежегодник*. – Киев: Государственный комитет статистики Украины, 2006.
- Сельское хозяйство в России 2004, *Статистический ежегодник*. – Москва: Росстат, 2004.
- Фон Крамон-Таубадель Ш., Зоря С. и др. (2001): *Политика и развитие сельского хозяйства в Украине*. – Киев, Альфа-Принт (на укр. яз.; англ. изд. Aachen, Shaker Verlag).
- Фон Крамон-Таубадель Ш. (2003): *Ситуация на зерновом рынке: кризис! Кризис чего?* – Киев, Институт экономических исследований и политических консультаций. Рабочий доклад №9, сентябрь (на укр. и англ. яз.).
- Шмидт Р.М., Пугачев Н. *Реформирование аграрного сектора экономики Украины*. – Киев, Юнивест Маркетинг, 2000 (на укр. и англ. яз.).

Указ Президента Украины от 3 декабря 1999 года «О неотложных мерах по ускорению реформирования аграрного сектора экономики» стал поворотным пунктом в реорганизации отношений собственности на землю и всей системы землепользования в Украине. В процессе реализации этого Указа произошли коренные изменения в структуре сельского хозяйства - от концентрации производства в предприятиях к доминированию индивидуального сектора. С ростом индивидуальных хозяйств, главным образом, связан интенсивный подъем сельскохозяйственного производства, наблюдаемый после 2000 года. Расширение частного сектора и увеличение объемов производства обеспечило Украине многие черты нормального, рыночно ориентированного сельского хозяйства.

Несмотря на многочисленные позитивные сдвиги, Украине предстоит решить ряд довольно серьезных проблем. В то время как земельная политика была выделена одним из ключевых факторов, определяющих семейный доход и уровень благосостояния населения, остается очень низким несельскохозяйственный доход семей в сельской местности. По урожайности Украина существенно отстает от стран Евросоюза и даже от стран, недавно присоединившихся к ЕС. Три пятых земельных угодий до сих пор находятся в распоряжении сельскохозяйственных предприятий, у которых производительность земли значительно ниже, чем в индивидуальных хозяйствах. Требуется дальнейшее реформирование аграрной политики для улучшения жизни сельских жителей и повышения производительности в сельском хозяйстве.

ISBN 978-92-5-405695-7



9 789254 056957

TC/D/A1069R/1/04.07/600