

## ANNEXE 1. BASE DE DONNEES CARTOGRAPHIQUES POUR L'AFRIQUE

Brève présentation de cartes digitales sélectionnées dans le **GeoNetwork**<sup>20</sup>, le site de la FAO sur les données et informations spatiales.

### Cartes administratives



#### Unités administratives en Afrique (1993).

**Application possible pour une analyse WISDOM:**

**BASE SPATIALE: 1er et 2d niveau administratif régional d'un pays.**

Catégorie ISO Topic	Frontières.
Mots clés thématiques	Limites administratives, limites régionales, frontières.
Mot clé du site	Afrique.
Date de publication	1993
Résumé décrivant la série de données	Frontières administratives nationales et régionales de l'Afrique. Carte administrative de l'Afrique.



#### Unités administratives du nord-est de l'Afrique.

**Application potentielle pour une analyse WISDOM:**

**BASE SPATIALE: 1er et 2d niveau administratif régional du pays.**

Catégorie ISO Topic	Frontières.
Mots clés thématiques	Frontières, Corne de l'Afrique, Limites administratives, Afrique du nord-est.
Mot clé géographique	Afrique.
Date de publication	1994
Résumé décrivant la série de données	Unités administratives à Djibouti, en Erythrée, Ethiopie, au Kenya, en Somalie, Soudan et Ouganda.
Autres informations	La région est sous-divisée en 1 220 unités cartographiques homogènes qui correspondent à des unités administratives. Les niveaux d'unité utilisés dans chaque pays sont présentés selon: le nom du pays, l'unité administrative et le nombre d'unités: Djibouti, Districts, 5; Erythrée, <i>Woredas</i> , 40; Ethiopie, <i>Awrajas</i> , 309; Kenya, Districts, 41; Somalie, <i>Degmadas</i> , 74; Soudan, Conseils de zone, 85; et Ouganda, cantons, 143.
Objectif	Accroître les procédures de suivi des cultures et de prévision des unités d'alerte régionales et nationales.
Contact technique	Nom: Freddy Nachtergaele Unité: AGLL Nom de l'organisation: FAO-NU
Echelle	1:5 000 000
Edition	Première version.

<sup>20</sup> GeoNetwork est accessible sur: <http://www.fao.org/geonetwork/srv/en/main.search>



### Zones protégées africaines.

**Application potentielle pour une analyse WISDOM:**

**MODULE D'OFFRE: indices d'accessibilité.**

Catégorie ISO Topic	Biote.
Mots clés thématiques	Biote, FORETS PROTÉGÉES, RESERVES NATURELLES, CONSERVATION DE L'ENVIRONNEMENT, RESERVES FORESTIERES.
Mot clé géographique	Afrique.
Date de publication	1990
Résumé décrivant la série de données	Zones qualifiées pour l'intégration dans les catégories I-VIII à gérer par l'Union de la conservation mondiale, préparé par le Centre mondial de surveillance de la conservation (WCMC), Cambridge, Royaume-Uni.
Contact technique	Nom: FAOGIS Unité: SDRN Nom de l'organisation: FAO-NU
Echelle	1:5 000 000
Commentaire sur la qualité de la carte	Bonne. Veuillez noter que quelques zones de conservation sont très restreintes et qu'il est donc difficile de les visualiser sur une carte statique GIF.

### Distribution de la population



### Densité de population pour l'Afrique.

**Application potentielle pour une analyse WISDOM:**

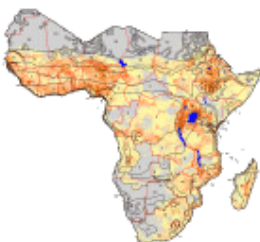
**MODULE DE DEMANDE.**

Catégorie Iso Topic	Société.
Mots clés thématiques	Société, DISTRIBUTION DE LA POPULATION, DENSITE DE POPULATION.
Mot clé géographique	Afrique.
Date de publication	1996
Résumé décrivant la série de données	Estimation de la densité de population par km2.
Contact technique	Nom: Freddy Nachtergaele Unité: AGLL Nom de l'organisation: FAO-NU
Commentaire sur la qualité de la carte	Bonne, d'importance historique.

### Population rurale de l'Afrique subsaharienne.

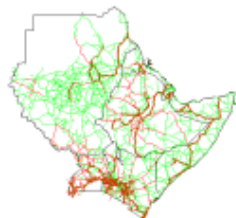
**Application potentielle pour une analyse WISDOM:**

**MODULE DE DEMANDE.**



Catégorie ISO Topic	Société.
Mots clés thématiques	Etude d'ensemble du système d'exploitation, STRUCTURE DE LA POPULATION, Société, Afrique subsaharienne.
Mot clé géographique	Afrique.
Date de publication	2001
Date de départ	2001
Date de fin	
Résumé décrivant la série de données	La Banque mondiale a, parmi les éléments de sa stratégie pour le développement rural, recherché la contribution de l'Organisation des Nations Unies pour l'alimentation et l'agriculture (FAO) afin d'évaluer comment les systèmes d'exploitation peuvent évoluer et s'adapter sur les trente prochaines années. Entre les différents objectifs assignés, la Banque mondiale a demandé à la FAO de fournir des directives sur les priorités d'investissement relatives à la sécurité alimentaire, la réduction de la pauvreté, et la croissance économique, et en particulier d'identifier les approches et technologies prometteuses qui contribueront à ces objectifs. Les résultats de l'étude sont résumés dans une série de sept documents, comprenant six rapports régionaux et une vision d'ensemble contenue dans ce volume. Ce document qui résume les résultats de six analyses régionales et aborde les tendances globales, les aspects transversaux et les modalités de mise en œuvre possibles, présente une vue d'ensemble de l'étude complète. Ce document est étayé par deux rapports d'études de cas sur l'importance du développement des systèmes d'exploitation globaux.
Autres informations	Les informations proviennent de la base de données de 1998 sur la population mondiale du Projet de télédétection terrestre du Laboratoire national d'Oak Ridge (LandScan Global Population). Les estimations de la population rurale ont été obtenues en soustrayant les zones de population urbaine. Les cellules du tableau sur les zones d'implantations et en partie habitées ont été retirées des séries de données sur la couverture terrestre ainsi que les figures de densité de population (limitées) pour produire un résultat net qui équivaut à la population rurale connue. Les séries de données matricielles ont été intégrées dans un type de dossier matriciel ASCII.
Objectif	Les systèmes d'exploitation présentés dans cette étude sont considérés fournir un bon cadre pour classer les actions de développement et les investissements selon les priorités pour accélérer le développement de l'agriculture et spécialement réduire la pauvreté rurale et la faim.
Contact technique	Nom: FAOGIS Unité: SDRN Nom de l'organisation: FAO-NU

### Infrastructures



#### Les routes en Afrique du nord-est.

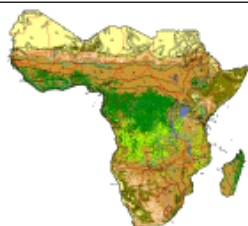
#### Application potentielle pour une analyse WISDOM:

#### MODULE D'OFFRE: indice d'accessibilité.

Catégorie ISO Topic	Transport.
Mots clés thématiques	Transport, ROUTES, TRANSPORT PAR ROUTE, INFRASTRUCTURE, Afrique du nord-est, Corne de l'Afrique.
Mots clés géographiques	Afrique.
Date de publication	1994
Résumé décrivant la série de données	Routes à Djibouti, en Erythrée, Ethiopie, Kenya, Somalie, Soudan et Ouganda.

Objectif	Renforcer les procédures de suivi et de prévision des cultures des unités d'alerte régionales et nationales.
Contact technique	Nom: René Gommès Unité: SDRN Nom de l'organisation: FAO-NU
Echelle	1:5 000 000
Edition	Première version.

### Couvert végétal, couvert forestier



#### Couvert végétal de l'ORNL de l'Afrique subsaharienne.

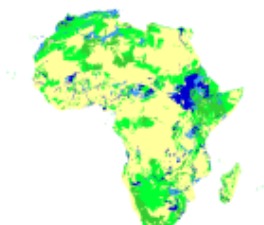
#### Application potentielle pour une analyse WISDOM:

#### MODULE D'OFFRE: estimations des stocks de biomasse.

Catégorie ISO Topic	Couverture de la Terre par carte d'imagerie de base (ImageryBaseMapsEarthCover).
Mots clés thématiques	Etude des systèmes d'exploitation mondiaux, UTILISATION DES TERRES, ImageryBaseMapsEarthCover, Afrique subsaharienne.
Mot clé géographique	Afrique.
Date de publication	2001
Date de commencement	2001
Autres informations	Données provenant de la base de données sur la population mondiale de 1998 du Laboratoire national d'Oak Ridge (LandScan Global Population). La base de données de télédétection terrestre est élaborée à partir des données de la base de données de l'étude géologique nord-américaine (USGS) (Global Land Cover Characteristics, GLCC) avec les modifications substantielles suivantes: 1. La base de données de télédétection terrestre (de résolution de 30 secondes d'arc) a été géoréférencées dans une matrice regroupant toutes les données mondiales. La base de données originale GLCC a été réalisée à partir d'une projection Goode Homolosine. 2. Un gros effort a été fourni pour concilier la précision de position des diverses bases de données internationales. Des disparités entre les bases de données se sont davantage fait sentir pour sur les côtes du littoral. Sur la côte sud de la France, par exemple, des erreurs de positionnement se chiffrent à plusieurs kilomètres et celles-ci ont été corrigées. A l'échelle mondiale, la base de données de télédétection terrestre des littoraux est établie à partir du vecteur mondial sur les littoraux du NIMA (World Vector Shoreline, WVS) à une échelle de 1:250 000. Cette ligne de côte diffère un peu de la ligne classique représentant la limite avec la mer des unités administratives et celle-ci diffère aussi de la limite terre/eau indiquées dans la base de données matricielles du GLCC. Dans la base de données finale de télédétection terrestre, la Version 1.1, le WVS est prioritaire, et l'eau est assignée à toutes les cellules s'étendant à plus d'une cellule et demie au-delà du trait de côte WVS. Lorsque la surface terrestre a dû être élargie pour atteindre le littoral WVS, nous avons inséré une 'terre sans classification'. 3. La base de données de télédétection terrestre sur la couverture terrestre contient une classe 'urbaine' bien meilleure. Nous avons remplacé la classe 'urbaine' USGS par deux nouvelles classes: développée et en partie développée. La classe développée est composée par les cellules urbaines du GLCC plus toutes les cellules incluses dans les cercles du Bureau de recensement P-95. Les classes en parties développées proviennent de la télédétection des éclairages nocturnes au niveau mondial et contiennent toutes les cellules ayant une fréquence de valeur de 90% ou plus. La classe 'en partie développée' comprend habituellement les aires suburbaines, les petites villes, et les industries éparses, les aéroports, etc.

**Objectif** Les systèmes d'exploitation présentés dans cette étude fournissent un bon cadre de classification des actions de développement et des investissements selon les priorités pour accélérer le développement de l'agriculture et spécialement réduire la pauvreté rurale et la faim.

**Contact technique** Nom: FAOGIS  
Unité: SDRN  
Nom de l'organisation: FAO-NU



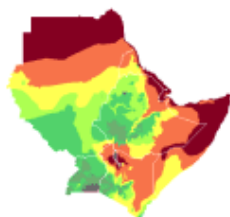
**Indice de fertilité des sols pour l'Afrique.**

**Application potentielle pour une analyse WISDOM:**

**MODULE D'OFFRE: estimations de productivité de la biomasse.**

**Catégorie ISO Topic** Information géo-scientifique.  
**Mots clés thématiques** FERTILITE DES SOLS, Information géo-scientifique.  
**Mot clé géographique** Afrique.  
**Date de publication** 1997  
**Résumé décrivant la série de données** Carte des sols mondiale interprétée en termes de séries de données sur la fertilité des sols de la FAO/UNESCO  
**Contact technique** Nom: Freddy Nachtergaele  
Unité: AGLL  
Nom de l'organisation: FAO-NU

**Echelle** 1:5 000 000



**Durée de la période de croissance en Afrique du nord-est.**

**MODULE D'OFFRE: estimations de la productivité de la biomasse.**

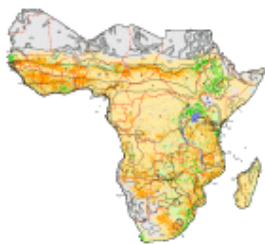
**Catégorie ISO Topic** Agriculture.  
**Mots clés thématiques** Agriculture, Corne de l'Afrique, CULTURES, CLIMAT, Afrique du nord-est.  
**Mot clé géographique** Afrique.  
**Date de publication** 1994  
**Résumé décrivant la série de données** Durée de la période de croissance à Djibouti, Erythrée, Ethiopie, Kenya, Somalie, Soudan et Ouganda.  
**Autres informations** Pour planifier et assurer la compatibilité avec les autres données de base (comme les statistiques démographiques et agricoles), l'information est présentée selon les unités géographiques qui respectent largement les limites administratives. La région a donc été sous-divisée en 1 220 unités cartographiques homogènes qui correspondent aux unités administratives ou en subdivisions de celles-ci lorsqu'il existe des forts gradients écologiques. Ces unités cartographiques constituent les éléments de base présentés dans cette carte.

**Objectif** Renforcer les procédures de suivi et de prévision des cultures des unités d'alerte régionales et nationales.

**Contact technique** Nom: René Gommès  
Unité: SDRN  
Nom de l'organisation: FAO-NU

**Echelle** 1:5 000 000

**Edition** Première version.



### **Cultures permanentes et terres arables en Afrique subsaharienne.**

#### **Application potentielle pour une analyse WISDOM:**

#### **MODULE D'OFFRE: Estimations de la productivité du bois de feu.**

Catégorie ISO Topic	Exploitation agricole.
Mots clés thématiques	ETUDE INTERNATIONALE DES SYSTEMES D'EXPLOITATION, TERRE ARABLE, CULTURES, Exploitation agricole, Afrique subsaharienne.
Mot clé géographique	Afrique.
Date de publication	2001
Autres informations	Elaboré à partir des données du CGIAR obtenues au Centre de données du Système d'observation des ressources terrestres EROS (USGS) en 1998, de résolution 1 km, qui est une base de données sur le couvert végétal mondial, la version 1.2 dont les données NDVI sont mensuelles (allant d'avril 1992 à mars 1993). Les terres agricoles comprennent les cultures irriguées et pluviales sèches, les pâturages aménagés, les vergers, les vignobles et les plantations. Les terres dont la végétation est réduite comprennent les déserts, les semi-déserts et la toundra. Les séries de données matricielles ont été intégrées dans un type de dossier matriciel ASCII.
Objectif	Les systèmes d'exploitation présentés dans cette étude sont considérés fournir un bon cadre pour classer les actions de développement et les investissements selon les priorités pour accélérer le développement de l'agriculture et spécialement réduire la pauvreté rurale et la faim.
Contact technique	Nom: FAOGIS Unité: SDRN Nom de l'organisation: FAO-NU
Edition	Première version.