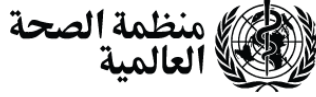


# هيئة الدستور الغذائي



منظمة الصحة  
العالمية

منظمة الأغذية والزراعة  
للأمم المتحدة



Viale delle Terme di Caracalla, 00153 Rome, Italy - Tel: (+39) 06 57051 - Fax: (+39) 06 5705 4593 - E-mail: codex@fao.org - www.codexalimentarius.net

CX/CAC 14/37/12

البند 11 من جدول الأعمال

## برنامج المواصفات الغذائية المشترك بين منظمة الأغذية والزراعة ومنظمة الصحة العالمية

### هيئة الدستور الغذائي

### الدورة السابعة والثلاثون

مركز جنيف للمؤتمرات الدولية، جنيف، سويسرا، 14-18 يوليو/تموز 2014

### المسائل المالية والمتعلقة بالميزانية

#### ألف - الخلفية

1- تقضي المادة الثالثة عشرة-1 من اللائحة الداخلية للهيئة بأن تقدم الأمانة تقريراً للمصروفات يستند إلى برنامج العمل المقترح للهيئة وهيئاتها الفرعية، إلى جانب معلومات تتعلق بالنفقات عن الفترة المالية السابقة. وسوف يغطي تقدير النفقات مصروفات تشغيل الهيئة والهيئات الفرعية التي أنشئت بموجب المادة الحادية عشرة-1 (أ) والمادة الحادية عشرة-1 (ب) (2) وكذلك النفقات المتعلقة بالموظفين المعارين إلى البرنامج، إلى جانب مصروفات أخرى تم تحملها نتيجة لتقديم الخدمات للبرنامج. وتقدم هذه الوثيقة معلومات عن ميزانية فترة السنتين 2012-2013 وتنبؤات للفترة 2014-2015. وتتضمن الضميمة 1 من هذه الوثيقة التقارير المشتركة بين منظمة الأغذية والزراعة ومنظمة الصحة العالمية بشأن الميزانية للمشورة العلمية، بينما تتضمن الضميمة 2 ورقة مناقشة بشأن التمويل المستدام لإسداء المشورة العلمية للدستور الغذائي والدول الأعضاء.

#### عملية وضع الميزانية لدى منظمة الأغذية والزراعة ومنظمة الصحة العالمية لفترة السنتين 2012-2013

2- ترد في الوثيقة CX/CAC 13/36/13 عمليتا وضع الميزانية لدى المنطمتين وهي غير مكررة هنا. ويعكس الجزء جيم من هذه الوثيقة العملية الجديدة لوضع الميزانية لدى منظمة الأغذية والزراعة ومنظمة الصحة العالمية.

#### باء - النفقات للفترة 2012-2013

3- تمت الموافقة على الميزانية الإجمالية للمنظمة على المستوى التنظيمي من قبل الدورة السابعة والثلاثين لمؤتمر المنظمة (يونيو/حزيران 2011). وتم تحديد مساهمة المنظمة إلى الدستور الغذائي بمبلغ قدره 7 031 000 دولار أمريكي. وفيما يتعلق بمنظمة الصحة العالمية، تمت الموافقة على مقترحات ميزانية المنظمة من قبل الدورة الرابعة والستين

للجمعية العامة للصحة العالمية (مايو/أيار 2011) (المساهمة في ميزانية أمانة هيئة الدستور الغذائي) وحددت المساهمة بمبلغ قدره 1 225 000 دولار أمريكي. وفي ديسمبر/كانون الأول 2012 أعلنت منظمة الصحة العالمية أنها تعتزم زيادة مساهمتها إلى مبلغ قدره 1 725 000 دولار أمريكي، وبالتالي زيادة حصة منظمة الصحة العالمية في ميزانية الدستور الغذائي بشكل كبير. وللنسب المثوية الصحيحة أنظر الجدول 1. وأما بالنسبة لتطور ميزانية الدستور الغذائي (النفقات والمساهمات) على مدى الفترات المالية الثمان الأخيرة فانظر الملحق 1.

4- ويلخص الجدول 1 ميزانية ومصروفات الدستور الغذائي لفترة السنتين 2012-2013. وقد بلغ مجموع النفقات لفترة 2012-2013 مبلغ قدره 8 095 492 دولار أمريكي، أي أقل بـ 661 000 دولار أمريكي من الميزانية المعتمدة للدستور الغذائي وقدرها 8 756 000 دولار أمريكي.

5- وكانت النفقات الفعلية لرواتب الموظفين المهنيين أقل بمبلغ قدره 426 000 دولار أمريكي مما هي عليه في الميزانية المعتمدة، وذلك لأن عملية ملء الوظائف الشاغرة كانت أطول مما هو متوقع (بما في ذلك تجميد التوظيف) لوظيفة ف-4 ووظيفة ف-3 (وقد تم ملء وظيفة ف-3 في مايو/أيار 2013؛ ووظيفة ف-4 في أبريل/نيسان 2014).

6- وكانت النفقات الفعلية "للموارد البشرية الأخرى" أقل بمبلغ قدره 519 000 دولار أمريكي مما هي عليه في الميزانية المعتمدة، لأنه تم القيام بأعمال أقل باستخدام الخبراء الاستشاريين من الخارج مقارنة بالفترات المالية السابقة، وساعات العمل الإضافية كانت محدودة للغاية.

7- وكانت النفقات الفعلية للسفر أقل من المتوقع بمبلغ قدره 213 000 دولار أمريكي، ويرجع ذلك أساساً إلى القيود على السفر والوظائف الشاغرة على مستوى منظمة الأغذية والزراعة، مما يعني أن حضور موظفي الدستور الغذائي لاجتماعات أقل خارج الجدول الزمني العادي لاجتماعات الدستور الغذائي.

8- وكانت النفقات للمبالغ المستردة أكبر مما هي في الميزانية بقيمة 505 000 دولار أمريكي، ويرجع ذلك بشكل أساسي إلى استخدام المزيد من الخدمات الداخلية والمساعدة المؤقتة، وإلى عقد جلسنتين متتاليتين للهيئة في روما حيث التكلفة أعلى من جنيف.

9- وترد النفقات المفصلة لفترة السنتين 2012-2013 في الملحق 2.

الجدول 1- الميزانية والنفقات 2012-2013 - الحسابات المَجْمَعَة (بآلاف الدولارات الأمريكية)

النفقات 2013-2012	برنامج العمل والميزانية المعتمدان للفترة 2013-2012 مع وفورات الكفاءة ومساهمة أكبر من منظمة الصحة العالمية	برنامج العمل والميزانية المعتمدان للفترة 2013-2012 مع وفورات الكفاءة	مقترحات الميزانية أثناء الدورة الرابعة والثلاثين لهيئة الدستور الغذائي	وصف بيان الحساب
6,366 (78.6%)	7,031 (80.3%)	7,031 (85.2%)	7,075 (85.2%)	مساهمة منظمة الأغذية والزراعة
1,725 (21.3%)	1,725 (19.7%)	1,225 (14.8%)	1,225 (14.8%)	مساهمة منظمة الصحة العالمية
4 (0.1%)				الإيرادات المتنوعة
<b>8,095</b> <b>(100%)</b>	<b>8,756</b> <b>(100%)</b>	<b>8,256</b> <b>(100%)</b>	<b>8,300</b> <b>(100%)</b>	إجمالي المساهمات
2,461 (30.4%)	2,887 [32.9%]	2,887 [35.0%]	2,860 [34.4%]	رواتب الموظفين الفنيين
1,410 (17.4%)	1,444 [16.5%]	1,444 [17.5%]	1,416 [17.1%]	رواتب موظفي الخدمات العامة
<b>3,871</b> <b>(47.8%)</b>	<b>4,331</b> <b>(49.5%)</b>	<b>4,331</b> <b>(52.5%)</b>	<b>4,276</b> <b>(51.5%)</b>	تكاليف الموظفين
831 (10.3%)	1,350 [15.4%]	1,200 [14.5%]	1,200 [14.5%]	موارد بشرية أخرى <sup>1</sup>
411 (5.0%)	350 [4.0%]	300 [3.6%]	300 [3.6%]	نفقات عامة <sup>2</sup>
90 (1.1%)	125 [1.4%]	100 [1.2%]	100 [1.2%]	معدات غير قابلة للاستهلاك <sup>3</sup>
2,255 (27.9%)	1,750 [20.0%]	1,600 [19.4%]	1,683 [20.3%]	المبالغ المستردة <sup>4</sup>
637 (7.9%)	850 [9.7%]	725 [8.8%]	741 [8.9%]	السفر
<b>4,224</b> <b>(52.2)</b>	<b>4,425</b> <b>(50.5%)</b>	<b>3,925</b> <b>(47.5%)</b>	<b>4,024</b> <b>(48.5%)</b>	تكاليف غير متعلقة بالموظفين
<b>8,095</b> <b>(100%)</b>	<b>8,756</b> <b>(100%)</b>	<b>8,256</b> <b>(100%)</b>	<b>8,300</b> <b>(100%)</b>	التقديرات الإجمالية للتكاليف/النفقات

<sup>1</sup> تشمل الخبراء الاستشاريين، والعقود والعمل وقتاً إضافياً.

<sup>2</sup> تشمل المعدات الغير قابلة للاستهلاك، نفقات التشغيل العامة، النفقات النثرية العامة والضيافة.

<sup>3</sup> تشمل معدات معالجة البيانات والأثاث.

<sup>4</sup> تشمل المساعدة المؤقتة، والترجمة التحريرية، والترجمة الفورية والطباعة التي تُقدّم لها الخدمات وحدات أخرى داخل المقر الرئيسي لمنظمة الأغذية والزراعة.

## المساهمات من البلدان الأعضاء

- 10- وبالإضافة إلى المساهمة من الميزانية العادية، تم إعاره موظفين مختصين بالمواصفات الغذائية إلى أمانة الدستور الغذائي من بلدين عضوين (اليابان وجمهورية كوريا).
- 11- وثمة مساهمة مهمة أخرى تُقدّم لميزانية هيئة الدستور الغذائي تنبثق من ترتيبات البلد المضيف لتغطية مصروفات دورات هيئة الدستور الغذائي. وقد طلبت أمانة هيئة الدستور الغذائي من جميع البلدان المضيفة للجان الفنية وفرق المهام أن تقدم تقديراً لمصروفاتها لاستضافة الدورات. ومن الدورات الأربع والعشرين التي تعقد خلال الفترة المالية، وردت ردود من 23 حكومة مضيفة تبين أن متوسط التكلفة يصل إلى 300 000 دولار أمريكي لكل دورة، مما يمكن استقراؤه لمساهمة مجموعها 7 200 000 دولار أمريكي.
- 12- كما طلبت أمانة هيئة الدستور الغذائي من المنسقين أن يقدموا تقديراً عن مساهمتهم في استضافة لجان التنسيق المشتركة بين منظمة الأغذية والزراعة ومنظمة الصحة العالمية. وتجدر الإشارة إلى أن الترجمة والترجمة الفورية لهذه الاجتماعات تغطيها ميزانية الدستور الغذائي. ومن الجلسات الست التي عُقدت، وردت ردود من أربعة منسقين تبين أن متوسط التكلفة يصل إلى 125 000 دولار أمريكي، والتي قد تكون مرتفعة للغاية بما أن تكلفة دورة واحدة كانت أعلى بكثير من الدورات الثلاث الأخرى؛ وبالتالي فإن تقدير تكلفة تصل إلى 100 000 دولار أمريكي للجنيتين المتبقيتين قد يكون أكثر ملاءمة، ليصل مجموع المساهمة من المنسقين إلى 700 000 دولار أمريكي.

## جيم - عملية وضع الميزانية لدى منظمة الأغذية والزراعة ومنظمة الصحة العالمية

- 13- تعمل منظمة الأغذية والزراعة، منذ عام 2014، ضمن إطار جديد للنتائج يتضمن خمسة أهداف استراتيجية:

المساهمة في القضاء على الجوع وانعدام الأمن الغذائي وسوء التغذية.	الهدف الاستراتيجي 1
زيادة وتحسين توفير السلع والخدمات من الزراعة والغابات ومصايد الأسماك بطريقة مستدامة.	الهدف الاستراتيجي 2
الحد من الفقر في المناطق الريفية	الهدف الاستراتيجي 3
تمكين نظم زراعية وغذائية أكثر شمولاً وفعالية على المستويات المحلية والوطنية والدولية.	الهدف الاستراتيجي 4
زيادة قدرة سبل المعيشة على الصمود أمام التهديدات والأزمات.	الهدف الاستراتيجي 5

14- وتتوقع عملية وضع الميزانية القائمة على النتائج لمنظمة الأغذية والزراعة، أن يقوم منسقو الأهداف الاستراتيجية بتخصيص الموارد للأهداف الاستراتيجية، بالتشاور مع رؤساء الإدارات الفنية. وتظل الموارد من أجل الاتفاقيات والهيئات المنشأة بموجب معاهدات، مثل لجنة الدستور الغذائي، تحت إدارة رئيس الإدارة المختصة بالتعاون مع الأمانة العامة المعنية. وفي إطار الاستراتيجية الجديدة، يسهم برنامج هيئة الدستور الغذائي في الهدف الاستراتيجي 4، ويقيس مؤشر الإنتاج "عدد المعايير الدولية الجديدة أو المنقحة في مجال سلامة الأغذية وجودتها والصحة النباتية". ويتم تقسيم الموارد لهيئة الدستور الغذائي إلى نتائج، ونواتج، ومنتجات/خدمات.

<b>النتيجة 401</b>	
تُصاغ وتنفذ الاتفاقات الدولية، والآليات والمواصفات التي تروج لتجارة وأسواق أكثر كفاءة وشمولية من جانب البلدان.	
<b>النتائج 40101</b>	
وضع معايير دولية جديدة ومنقحة في مجال سلامة الأغذية وجودتها والصحة النباتية، وتوافق عليها البلدان، وتشكل مرجعاً للاتساق الدولي.	
<b>المنتجات/الخدمات</b>	
4010104	تقديم خدمات الأمانة لهيئة الدستور الغذائي وهيئاتها الفرعية
4010105	الاتصال والمعلومات بشأن مواصفات هيئة الدستور الغذائي والنصوص ذات الصلة وعمل الدستور للحكومات وأصحاب المصلحة
4010106	ضمان التنسيق مع منظمة الأغذية والزراعة، ومنظمة الصحة العالمية، ووكالات الأمم المتحدة، والمنظمات الحكومية الدولية، والهيئات التي تضع المواصفات.

### منظمة الصحة العالمية

15- وتعمل منظمة الصحة العالمية، منذ عام 2014، في إطار برنامج العمل العام الثاني عشر للفترة 2014-2019، الذي يغطي ست فئات عمل، تنقسم بدورها إلى مجالات برامجية.

الأمراض المعدية	برنامج العمل العام - الفئة 1
الأمراض غير المعدية	برنامج العمل العام - الفئة 2
تعزيز الصحة من خلال دورة الحياة	برنامج العمل العام - الفئة 3
النظم الصحية	برنامج العمل العام - الفئة 4
التأهب والمراقبة والاستجابة	برنامج العمل العام - الفئة 5
خدمات الشركات/وظائف تهيئة المناخ	برنامج العمل العام - الفئة 6

16- وتندرج الموارد للدستور الغذائي في الميزانية في إطار المجال البرنامجي 4-5 "سلامة الأغذية" في إطار الفئة 5.

## دال - الميزانية للفترة 2014-2015

17- تمت الموافقة على الميزانية الإجمالية للمنظمة على المستوى التنظيمي من قبل الدورة الثامنة والثلاثين لمؤتمر المنظمة (15-22 يونيو/حزيران 2013). وفيما يتعلق بمنظمة الصحة العالمية، تمت الموافقة على مقترحات ميزانية المنظمة من قبل الدورة السادسة والستين للجمعية العامة للصحة العالمية (مايو/أيار 2013) (المساهمة في ميزانية أمانة هيئة الدستور الغذائي).

18- وأكدت منظمة الصحة العالمية أن مساهمتها في ميزانية الدستور الغذائي في الفترة 2014-2015 ستظل على نفس المستوى الذي كانت عليه في فترة 2012-2013 - 1 725 000 دولار أمريكي. وتساهم منظمة الأغذية والزراعة بمبلغ وقدره 7 075 000 دولار أمريكي.

19- وترد ميزانية الدستور الغذائي للفترة 2014-2015 في الجدول 2. وتستند الميزانية على التخطيط للدورة خلال فترة السنتين 2014-2015 بالشكل التالي:

- الدورات السنوية لهيئة الدستور الغذائي
- دورتان للجنة التنفيذية لهيئة الدستور الغذائي قبل عقد دورات الهيئة، وذلك عقب قرار اللجنة التنفيذية بأن ليس هناك حاجة إلى أي دورة إضافية (الفقرة 60 من الوثيقة REP 11/EXEC)
- حفاظ الهيئات الفرعية، بما في ذلك لجان التنسيق، على الجدول الزمني للاجتماعات نفسه كما في الفترة 2012-2013، مع إنشاء لجنة فنية جديدة (التوابل وأعشاب الطهي)، وحل فريق المهام المعني بتغذية الحيوانات

20- ويظهر في الجدول 2 أن هناك زيادة طفيفة في رواتب الموظفين المهنيين في برنامج العمل والميزانية المعتمد، وذلك بسبب تغيير في المعدلات القياسية للوظائف المهنية.

21- وستنخفض النفقات الفعلية لرواتب الموظفين المهنيين بسبب وجود عدد من المناصب الشاغرة المعروفة، بما لا يقل عن 450 500 دولار أمريكي (منصب مد-1 لمدة لا تقل عن 5 أشهر: 111 000 دولار أمريكي؛ منصب ف-4 لمدة شهرين: 33 600 دولار أمريكي؛ ومنصب ف-3 لمدة لا تقل عن 7 أشهر: 95 900 دولار أمريكي).

22- ويظهر في الجدول 2 انخفاضا طفيفا في رواتب موظفي الخدمات العامة في برنامج العمل والميزانية المعتمد، وذلك بسبب تغيير في المعدلات القياسية لوظائف الخدمات العامة.

23- وستنخفض النفقات الفعلية لرواتب موظفي الخدمة العامة بسبب منصب شاغر معروف لأحد المحررين (خ-ع-4 لمدة لا تقل عن 7 أشهر: 56 000 دولار أمريكي) والتي من المرجح أنها ستعكس بارتفاع في تكلفة الخدمات المشتركة الداخلية أي المساعدة المؤقتة.

24- ومن المتوقع أن تكون النفقات للموارد البشرية الأخرى أعلى في فترة 2014-2015 مما كانت عليه في فترة 2012-2013، بسبب وضع استراتيجية الاتصالات والعقود لتحديث الموقع على الإنترنت والترجمة والنشر إلى اللغات العربية والروسية والصينية.

25- ومن المتوقع أن تعود تكلفة الخدمات المشتركة الداخلية إلى المستوى الذي كان مخططاً له للفترة 2012-2013، بما أن هناك دورتان لهيئة الدستور الغذائي ستعقدان على التوالي في جنيف وسيكون هناك دورة أقل للجنة التنفيذية لهيئة الدستور الغذائي.

26- ومن المتوقع أن تكون تكلفة السفر أعلى مما كانت عليه في فترة 2012-2013، بسبب ارتفاع التكاليف وتوقع الأمانة بأن يكتمل عدد موظفي الأمانة ابتداءً من خريف عام 2014.

## الجدول 2- ميزانية 2014-2015 - الحسابات المجمعة (بآلاف الدولارات الأمريكية)

وصف الحساب	مقترحات الميزانية أثناء الدورة السادسة والثلاثين لهيئة الدستور الغذائي	برنامج العمل والميزانية المعتمدان للفترة 2014-2015
مساهمة منظمة الأغذية والزراعة	7,031 (80.3%)	7,075 (80.4%)
مساهمة منظمة الصحة العالمية	1,725 (19.7%)	1,725 (19.6%)
<b>مجموع المساهمات</b>	<b>8,756 (100%)</b>	<b>8,800 (100%)</b>
رواتب الموظفين الفنيين	2,887 [32.9%]	2,928 [33.2%]
رواتب موظفي الخدمة العامة	1,444 [16.5%]	1,371 [15.6%]
<b>تكاليف الموظفين</b>	<b>4,331 (49.5%)</b>	<b>4,299 (48.8%)</b>
موارد بشرية أخرى <sup>5</sup>	1,350 [15.4%]	1,300 [14.8%]
نفقات عامة <sup>6</sup>	350 [4.0%]	400 [4.6%]
معدات غير قابلة للاستهلاك <sup>7</sup>	125 [1.4%]	150 [1.7%]
الخدمات الداخلية المشتركة <sup>8</sup>	1,750 [20.0%]	1,751 [19.9%]
السفر	850 [9.7%]	900 [10.2%]
<b>تكاليف غير الموظفين</b>	<b>4,425 (50.5%)</b>	<b>4,501 (51.2%)</b>
<b>مجموع التكاليف التقديرية</b>	<b>8,756 (100%)</b>	<b>8,800 (100%)</b>

<sup>5</sup> تشمل الخبراء الاستشاريين، والعقود ووقت العمل الإضافي لموظفي الخدمة العامة.

<sup>6</sup> تشمل المعدات غير القابلة للاستهلاك، نفقات التشغيل العامة، النفقات النثرية العامة والضيافة.

<sup>7</sup> تشمل معدات معالجة البيانات والأثاث.

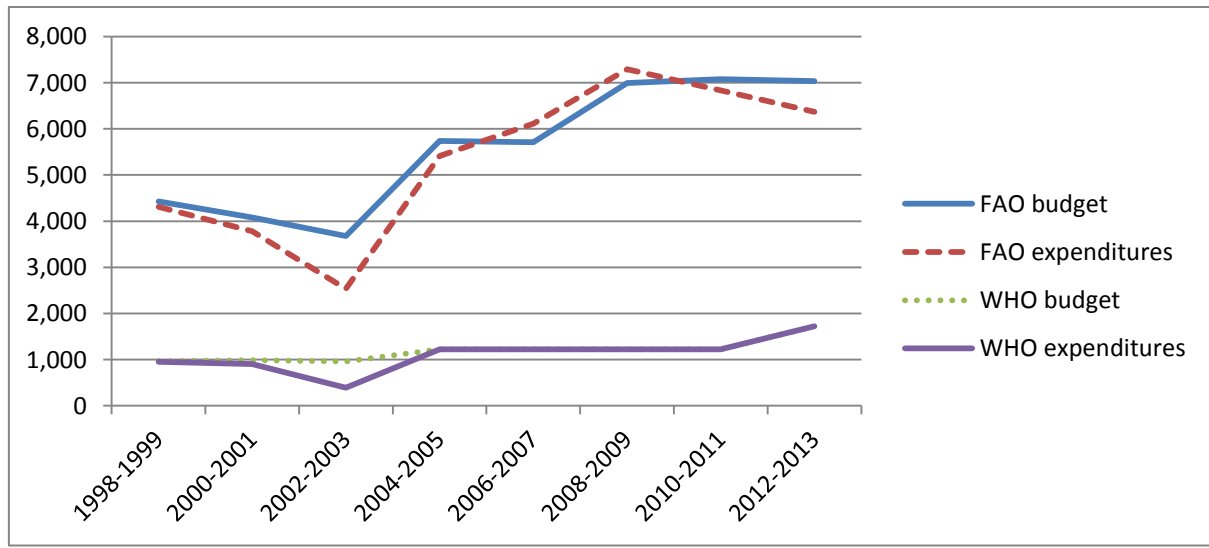
<sup>8</sup> تشمل المساعدة المؤقتة، والترجمة التحريرية، والترجمة الفورية والطباعة التي تقدم خدماتها وحدات أخرى داخل المقر الرئيسي لمنظمة الأغذية والزراعة.



## الملحق 1

### تطور ميزانية الدستور الغذائي (النفقات والمساهمات)

المصدر	النفقات (بآلاف الدولارات الأمريكية)			الميزانية (بآلاف الدولارات الأمريكية)			فترة السنتين
	المجموع	منظمة الصحة العالمية	منظمة الأغذية والزراعة	المجموع	منظمة الصحة العالمية	منظمة الأغذية والزراعة	
الوثيقة ALINORM 01/5	5,262	951 (18.07%)	4,311 (81.93%)	5,397	969 (17.95%)	4,428 (82.05%)	1999-1998
الوثيقة ALINORM 03/26/15	4,687	907 (19.35%)	3,780 (80.65%)	5,068	988 (19.49%)	4,080 (80.51%)	2001-2000
الوثيقة ALINORM 04/27/10	2,928	395 (13.49%)	2,533 (86.51%)	4,640	960 (20.69%)	3,680 (79.31%)	2003-2002
الوثيقة ALINORM 06/29/9	6,637	1,225 (18.46%)	5,412 (81.54%)	6,959	1,225 (17.60%)	5,734 (82.40%)	2005-2004
الوثيقة ALINORM 08/31/9A	7,337	1,225 (16.70%)	6,112 (83.30%)	6,932	1,225 (17.67%)	5,707 (82.33%)	2007-2006
الوثيقة ALINORM 10/33/9	8,517	1,225 (14.38%)	7,292 (85.62%)	8,214	1,225 (14.91%)	6,989 (85.09%)	2009-2008
الوثيقة CX/CAC 12/35/15	8,060	1,225 (15.20%)	6,835 (84.80%)	8,302	1,225 (14.76%)	7,077 (85.24%)	2011-2010
الوثيقة CX/CAC 14/37/12	8,091	1,725 (21.32%)	6,366 (78.68%)	8,756	1,725 (19.70%)	7,031 (80.30%)	2013-2012



الملحق 2

## النفقات التفصيلية لهيئة الدستور الغذائي 2012

المجموع	نفقات تشغيل عامة (خدمات داخلية مشتركة)	نفقات تشغيل عامة (خدمات خارجية مشتركة)	نفقات التشغيل العامة /المعدات	السفر	موارد بشرية أخرى	رواتب فئة الخدمة العامة	رواتب الفئة الفنية	
1,840,709	0	6	333	0	29,122	714,113	1,097,135	برنامج عمل هيئة الدستور الغذائي الذي يُنفذ طبقاً لخطةها الاستراتيجية.
13,439	2,601	2,280	4,974	3,250	334	0	0	تقديم خدمات الأمانة إلى هيئة الدستور الغذائي وأجهزتها الفرعية
985,962	697,384	115,254	31,553	64,491	77,280	0	0	تقديم خدمات الأمانة إلى هيئة الدستور الغذائي، واللجنة التنفيذية للهيئة، ولجنة الدستور الغذائي المعنية بالمبادئ العامة
240,891	173,613	4,675	0	62,603	0	0	0	تقديم خدمات الأمانة إلى لجان التنسيق التابعة لمنظمة الأغذية والزراعة / منظمة الصحة العالمية
139,227	9,739	11,925	3,945	113,618	0	0	0	تقديم خدمات الأمانة إلى لجان السلامة الغذائية، (لجنة الدستور الغذائي المعنية بالمواد المضافة إلى الأغذية، لجنة الدستور الغذائي المعنية بالملوثات في الأغذية، ولجنة الدستور الغذائي المعنية بنظافة الأغذية، ولجنة الدستور الغذائي المعنية بمخلفات المبيدات، ولجنة الدستور الغذائي المعنية بمخلفات العقاقير البيطرية في الأغذية)
47,198	8,769	1,367	0	37,062	0	0	0	تقديم خدمات الأمانة إلى لجان السلع، (لجنة الدستور الغذائي المعنية بالفاكهة والخضر الطازجة، ولجنة الدستور الغذائي المعنية بالفاكهة والخضر المصنعة، ولجنة الدستور الغذائي المعنية بالدهون والزيوت، ولجنة الدستور الغذائي المعنية بالأسمك والمنتجات السمكية)

المجموع	نفقات تشغيل عامة (خدمات داخلية مشتركة)	نفقات تشغيل عامة (خدمات خارجية مشتركة)	نفقات التشغيل العامة /المعدات	السفر	موارد بشرية أخرى	رواتب فئة الخدمة العامة	رواتب الفئة الفنية	
30,565	22,465	1,870	0	6,230	0	0	0	تقديم خدمات الأمانة إلى اللجنتين العامتين (لجنة الدستور الغذائي المعنية بفحص الواردات والصادرات الغذائية ونظم إصدار الشهادات، ولجنة الدستور الغذائي المعنية بأساليب التحليل وأخذ العينات)
23,153	1,904	745	0	20,504	0	0	0	تقديم خدمات الأمانة إلى لجنتي التوسيم والتغذية، (لجنة الدستور الغذائي المعنية بتوسيم الأغذية، ولجنة الدستور الغذائي المعنية بالتغذية والأغذية للاستخدامات التغذوية الخاصة)
199,411	150,091	4,377	3,127	0	41,816	0	0	نشر مواصفات الدستور الغذائي والنصوص ذات الصلة
140,062	14,548	17,812	13,825	0	37,049	0	56,828	الاتصال والمعلومات بشأن مواصفات الدستور الغذائي والنصوص ذات الصلة
21,390	0	1	0	21,389	0	0	0	التنسيق مع منظمة الأغذية والزراعة، منظمة الصحة العالمية، ووكالات الأمم المتحدة، والمنظمات الحكومية الدولية والهيئات التي تضع المواصفات
17,489	0	0	0	17,489	0	0	0	التعاون مع المنظمات الأخرى
948	650	0	0	0	298	0	0	المشاركة في أنشطة بناء القدرات
<b>3,700,444</b>	<b>1,081,764</b>	<b>160,311</b>	<b>57,758</b>	<b>346,636</b>	<b>185,899</b>	<b>714,113</b>	<b>1,153,963</b>	<b>المجموع الكلي</b>

## النفقات التفصيلية لهيئة الدستور الغذائي 2013

المجموع	نفقات تشغيل عامة (خدمات داخلية مشتركة)	نفقات تشغيل عامة (خدمات خارجية مشتركة)	نفقات التشغيل العامة / المعدات	السفر	موارد بشرية أخرى	رواتب فئة الخدمة العامة	رواتب الفئة الفنية	
1,862,430	164	1,069	0	0	0	695,704	1,165,493	برنامج عمل هيئة الدستور الغذائي الذي يُنفذ طبقاً لخطةها الاستراتيجية.
52,223	4,369	(163)	22,653	4,860	20,504	0	0	تقديم خدمات الأمانة إلى هيئة الدستور الغذائي وأجهزتها الفرعية
1,155,540	688,644	29,163	134,289	33,643	269,801	0	0	تقديم خدمات الأمانة إلى هيئة الدستور الغذائي، واللجنة التنفيذية للهيئة، ولجنة الدستور الغذائي المعنية بالمبادئ العامة
159,982	104,752	1,847	861	40,749	11,773	0	0	تقديم خدمات الأمانة إلى لجان التنسيق التابعة لمنظمة الأغذية والزراعة / منظمة الصحة العالمية
177,192	26,894	4,322	19,562	120,558	5,856	0	0	تقديم خدمات الأمانة إلى لجان السلامة الغذائية، (لجنة الدستور الغذائي المعنية بالمواد المضافة إلى الأغذية، لجنة الدستور الغذائي المعنية بالملوثات في الأغذية، ولجنة الدستور الغذائي المعنية بنظافة الأغذية، ولجنة الدستور الغذائي المعنية بمخلفات المبيدات، ولجنة الدستور الغذائي المعنية بمخلفات العقاقير البيطرية في الأغذية)
53,263	50,632	1,279	0	1,352	0	0	0	تقديم خدمات الأمانة إلى لجان السلع، (لجنة الدستور الغذائي المعنية بالفاكهة والخضر الطازجة، ولجنة الدستور الغذائي المعنية بالفاكهة والخضر المصنعة، ولجنة الدستور الغذائي المعنية بالدهون والزيوت، ولجنة الدستور الغذائي المعنية بالأسماك والمنتجات السمكية)

المجموع	نفقات تشغيل عامة (خدمات داخلية مشتركة)	نفقات تشغيل عامة (خدمات خارجية مشتركة)	نفقات التشغيل العامة /المعدات	السفر	موارد بشرية أخرى	رواتب فئة الخدمة العامة	رواتب الفئة الفنية	
41,609	25,263	58	0	16,288	0	0	0	تقديم خدمات الأمانة إلى اللجنتين العامتين (لجنة الدستور الغذائي المعنية بفحص الواردات والصادرات الغذائية ونظم إصدار الشهادات، ولجنة الدستور الغذائي المعنية بأساليب التحليل وأخذ العينات)
21,831	2,785	425	0	18,621	0	0	0	تقديم خدمات الأمانة إلى لجنتي التوسيم والتغذية، (لجنة الدستور الغذائي المعنية بتوسيم الأغذية، ولجنة الدستور الغذائي المعنية بالتغذية والأغذية للاستخدامات التغذوية الخاصة)
276,473	14,103	4,717	257,647	0	6	0	0	نشر مواصفات الدستور الغذائي والنصوص ذات الصلة
341,686	41,020	4,721	8,392	0	145,653	0	141,900	الاتصال والمعلومات بشأن مواصفات الدستور الغذائي والنصوص ذات الصلة
191,376	6,795	0	0	34,581	150,000	0	0	التنسيق مع منظمة الأغذية والزراعة، منظمة الصحة العالمية، ووكالات الأمم المتحدة، والمنظمات الحكومية الدولية والهيئات التي تضع المواصفات
49,673	0	0	0	19,673	30,000	0	0	التعاون مع المنظمات الأخرى
11,770	(230)	0	0	0	12,000	0	0	المشاركة في أنشطة بناء القدرات
<b>4,395,048</b>	<b>958,626</b>	<b>47,208</b>	<b>450,199</b>	<b>290,325</b>	<b>627,737</b>	<b>713,560</b>	<b>1,307,393</b>	<b>المجموع الكلي</b>

## النفقات التفصيلية لهيئة الدستور الغذائي 2012-2013

المجموع	نفقات تشغيل عامة (خدمات داخلية مشتركة)	نفقات تشغيل عامة (خدمات خارجية مشتركة)	نفقات التشغيل العامة/المعدات	السفر	موارد بشرية أخرى	رواتب فئة الخدمة العامة	رواتب الفئة الفنية	
3,703,139	164	1,075	333	0	29,122	1,409,817	2,262,628	برنامج عمل هيئة الدستور الغذائي الذي يُنفذ طبقاً لخطةها الاستراتيجية.
65,662	6,970	2,117	27,627	8,110	20,838	0	0	تقديم خدمات الأمانة إلى هيئة الدستور الغذائي وأجهزتها الفرعية
2,141,502	1,386,028	144,417	165,842	98,134	347,081	0	0	تقديم خدمات الأمانة إلى هيئة الدستور الغذائي، واللجنة التنفيذية للهيئة، ولجنة الدستور الغذائي المعنية بالمبادئ العامة
400,873	278,365	6,522	861	103,352	11,773	0	0	تقديم خدمات الأمانة إلى لجان التنسيق التابعة لمنظمة الأغذية والزراعة / منظمة الصحة العالمية
316,419	36,633	16,247	23,507	234,176	5,856	0	0	تقديم خدمات الأمانة إلى لجان السلامة الغذائية، (لجنة الدستور الغذائي المعنية بالمواد المضافة إلى الأغذية، لجنة الدستور الغذائي المعنية بالملوثات في الأغذية، ولجنة الدستور الغذائي المعنية بنظافة الأغذية، ولجنة الدستور الغذائي المعنية بمخلفات المبيدات، ولجنة الدستور الغذائي المعنية بمخلفات العقاقير البيطرية في الأغذية)
100,461	59,401	2,646	0	38,414	0	0	0	تقديم خدمات الأمانة إلى لجان السلع، (لجنة الدستور الغذائي المعنية بالفاكهة والخضر الطازجة، ولجنة الدستور الغذائي المعنية بالفاكهة والخضر المصنعة، ولجنة الدستور الغذائي المعنية بالدهون والزيوت، ولجنة الدستور الغذائي المعنية بالأسمك والمنتجات السمكية)

المجموع	نفقات تشغيل عامة (خدمات داخلية مشتركة)	نفقات تشغيل عامة (خدمات خارجية مشتركة)	نفقات التشغيل العامة/المعدات	السفر	موارد بشرية أخرى	رواتب فئة الخدمة العامة	رواتب الفئة الفنية	
72,174	47,728	1,928	0	22,518	0	0	0	تقديم خدمات الأمانة إلى اللجنتين العامتين (لجنة الدستور الغذائي المعنية بفحص الواردات والصادرات الغذائية ونظم إصدار الشهادات، ولجنة الدستور الغذائي المعنية بالمعنية بأساليب التحليل وأخذ العينات)
44,984	4,689	1,170	0	39,125	0	0	0	تقديم خدمات الأمانة إلى لجنتي التوسيم والتغذية، (لجنة الدستور الغذائي المعنية بتوسيم الأغذية، ولجنة الدستور الغذائي المعنية بالتغذية والأغذية للاستخدامات التغذوية الخاصة)
475,884	164,194	9,094	260,774	0	41,822	0	0	نشر مواصفات الدستور الغذائي والنصوص ذات الصلة
481,748	55,568	22,533	22,217	0	182,702	0	198,728	الاتصال والمعلومات بشأن مواصفات الدستور الغذائي والنصوص ذات الصلة
212,766	6,795	1	0	55,970	150,000	0	0	التنسيق مع منظمة الأغذية والزراعة، منظمة الصحة العالمية، ووكالات الأمم المتحدة، والمنظمات الحكومية الدولية والهيئات التي تضع المواصفات
67,162	0	0	0	37,162	30,000	0	0	التعاون مع المنظمات الأخرى
12,718	420	0	0	0	12,298	0	0	المشاركة في أنشطة بناء القدرات
<b>8,095,492</b>	<b>2,046,955</b>	<b>207,750</b>	<b>501,161</b>	<b>636,961</b>	<b>831,492</b>	<b>1,409,817</b>	<b>2,461,356</b>	<b>المجموع الكلي</b>