

هيئة الدستور الغذائي



منظمة الصحة
العالمية

منظمة الأغذية والزراعة
للأمم المتحدة



Viale delle Terme di Caracalla, 00153 Rome, Italy - Tel: (+39) 06 57051 - E-mail: codex@fao.org - www.codexalimentarius.org

CX/CAC 20/43/9 Add.1

البند 8.1 من جدول الأعمال

يونيو/حزيران 2020

برنامج المواصفات الغذائية

المشترك بين منظمة الأغذية والزراعة ومنظمة الصحة العالمية

هيئة الدستور الغذائي

الدورة الثالثة والأربعون

اقتراحات عمل جديد¹

ترد في ما يلي قائمة بالاقتراحات الخاصة بإعداد مواصفات جديدة ونصوص ذات صلة، بما في ذلك الإشارة إلى وثيقة المشروع في التقرير ذي الصلة. وجرى تجميع وثائق المشاريع في هذه الوثيقة تسهياً للإحالة ولضمان توافرها باللغات الست كافة.

إنّ الهيئة مدعوة إلى اتخاذ قرار في ما إذا كانت ستضطلع بعمل جديد أم لا في كل حالة من الحالات، مع أخذ الاستعراض التقييمي الذي أجرته اللجنة التنفيذية في الحسبان، ويرجى منها أيضاً أن تحدد الجهاز الفرعي أو أي جهاز آخر يجدر به الاضطلاع بهذا العمل. وإنّ الهيئة مدعوة إلى النظر في هذه الاقتراحات في ضوء خطتها الاستراتيجية للفترة 2020-2025 ومعايير تحديد أولويات العمل وإنشاء الأجهزة الفرعية لهيئة الدستور الغذائي.

المرجع ووثيقة المشروع	النص	جهاز الدستور الغذائي
الملحق الأول بهذه الوثيقة	اقتراح لوضع مواصفة إقليمية خاصة بالمعمول	لجنة التنسيق لإقليم الشرق الأدنى
الملحق الثاني بهذه الوثيقة	اقتراح تعديل المواصفة الخاصة بالسردين المعلّب والمنتجات من نوع السردين (CXS 94-1981) لإدراج Sardinella Lemuru (سردين بالي) في قائمة الأنواع تحت القسم 1-2	اللجنة المعنية بالأسماك والمنتجات السمكية

¹ تتضمن هذه الوثيقة اقتراحات لوضع مواصفات جديدة ونصوص ذات صلة واردة من لجنة التنسيق لإقليم الشرق الأدنى واللجنة المعنية بالأسماك والمنتجات السمكية.

الملحق الأول

وثيقة مشروع

اقترح لوضع مواصفة إقليمية خاصة بالمعمول

1- الغرض من هذه المواصفة ونطاقها

يتمثل الغرض من هذا العمل في وضع مواصفة إقليمية خاصة بالمعمول من أجل تيسير التجارة وتوفير توجيهات للأعضاء في إقليم الشرق الأدنى وقطاع إنتاج المعمول بشأن تحضير المعمول. فهذا المنتج ينتج ويستهلك على نطاق واسع في الإقليم. ويعتبر المعمول غذاءً غنيًا بالمغذيات بالنظر إلى ما يحتويه من تمر أو غير ذلك من الحشوات المصنوعة من الفاكهة مثل معجون الجوز. وبالتالي، فإنّ الحاجة إلى تنظيم المعمول ووضع مواصفة خاصة به أمر أساسي لأسباب صحية وكذلك لأغراض تيسير التجارة.

ويتمثل نطاق العمل في توفير توجيهات بشأن تحضير المعمول وتعبئته وتوسيمه. وتسري هذه المواصفة على المعمول الذي يتم تسويقه إقليمياً.

2- الجدوى وحسن التوقيت

يتم إنتاج هذه السلعة في بلدان الشرق الأدنى وتصديرها دولياً. وتشمل البلدان المنتجة لهذا المنتج: المملكة العربية السعودية والأردن وفلسطين وسوريا ولبنان والإمارات العربية المتحدة وسلطنة عمان والكويت والبحرين. ويتجر بهذه المنتج بالأساس داخل الإقليم ولكن ثمة بلدان أخرى تصدّر إليها هذه السلعة من قبيل: فرنسا والدنمارك والسويد والنرويج وألمانيا وهولندا وتركيا والولايات المتحدة الأمريكية وأستراليا والغابون والسنغال وكينيا وإثيوبيا وباكستان والصين (بحسب بيانات شهادات التصدير للهيئة العامة للغذاء والدواء في المملكة العربية السعودية). ولذلك، فإن هذه المواصفة ستساعد البلدان على اعتماد مواصفات منسّقة ستؤدي بشكل إيجابي إلى تعزيز التجارة.

3- الجوانب الرئيسية التي يتعين تغطيتها

سيعالج العمل الجوانب الرئيسية لإنتاج المعمول مثل التركيبة وعوامل الجودة والتوسيم.

4- إجراء تقييم بناء على المعايير المعتمدة لتحديد أولويات العمل

المعيار العام

ستؤدي المواصفة المقترحة إلى النهوض بالتجارة داخل الإقليم وإلى تعزيز حماية المستهلك.

(أ) حجم الإنتاج والاستهلاك في فرادى البلدان، وحجم التجارة ونمطها في ما بين البلدان

الجدول 1 - حجم الإنتاج

حجم الإنتاج بالطن (على وجه التقريب)	الإنتاج	البلد
-	-	الجزائر
-	*	البحرين
2000	√	جمهورية مصر العربية
-	-	إيران
-	-	العراق
-	*	الأردن
-	*	الكويت
20000	√	لبنان
-	*	سلطنة عمان
-	*	فلسطين
-	*	دولة قطر
94056	√	المملكة العربية السعودية
-	-	دولة ليبيا
-	-	السودان
-	*	الجمهورية العربية السورية
-	-	تونس
-	*	الإمارات العربية المتحدة
-	-	اليمن

* تم تأكيد الإنتاج ولكن البيانات بشأن حجم الإنتاج غير متاحة

(ب) تنوع التشريعات الوطنية والعوائق المحتملة أو الناتجة الظاهرة التي تعترض سبيل التجارة الدولية. ويشير الجدول 2 إلى تباين اللوائح الوطنية، وهو ما يمكن أن يؤثر على التجارة.

الجدول 2 - المراجع الخاصة باللوائح الوطنية لأعضاء إقليم الشرق الأدنى

اللوائح أو المواصفات الوطنية الخاصة بالمعمول	البلد
×	الجزائر
GSO 2331	البحرين
ES 4170	جمهورية مصر العربية
×	إيران
×	العراق
×	الأردن
GSO 2331	الكويت
×	لبنان
GSO 2331	سلطنة عمان
×	فلسطين
GSO 2331	دولة قطر
GSO 2331	المملكة العربية السعودية
×	دولة ليبيا
×	السودان
×	الجمهورية العربية السورية
×	تونس
GSO 2331	الإمارات العربية المتحدة
GSO 2331	اليمن

(ج) إمكانات السوق الدولية أو الإقليمية

كما هو موضح في الفقرة 2 أعلاه، شهد إنتاج المعمول داخل الإقليم زيادة كبيرة.

(د) قابلية إخضاع السلعة لمواصفة

ستشمل المواصفة المقترحة الخاصة بالمعمول عوامل الجودة والنظافة الصحية، وهو ما يساهم في حماية صحة المستهلك وضمان التجارة العادلة. وبالإضافة إلى ذلك، ستشمل المواصفة تعاريف تتعلق بالتركيبية الأساسية. ونظرا إلى عدم وجود مواصفة دولية خاصة بالمعمول، فإن مواصفة المعمول المقترحة ستؤدي إلى تنسيق المتطلبات بالنسبة إلى هذا النوع من

المنتجات. كما أن وجود مواصفات على المستوى الوطني والإقليمي الفرعي يؤكد قابلية إخضاع هذا المنتج لمواصفة.

(هـ) مدى تغطية المواصفات العامة الحالية أو المقترحة للقضايا الرئيسية المتعلقة بحماية المستهلك والتجارة

توجد مواصفة إقليمية سارية بين بلدان مجلس التعاون لدول الخليج العربية؛ غير أن هذه المواصفة لا تسري على سائر أعضاء إقليم الشرق الأدنى. ولذلك، فإن وضع مواصفات إقليمية داخل إقليم الشرق الأدنى سيؤدي إلى تيسير التجارة. ولا توجد مواصفات إقليمية تشمل بالتحديد المعمول.

(و) عدد السلع الأساسية التي قد تقتضي مواصفات مستقلة تشير إلى ما إذا كانت السلع سلعةً خامًا أو مجهزة أو نصف مجهزة

لا توجد في الوقت الراهن أي حاجة إلى وضع مواصفة منفصلة أخرى غير المواصفة المقترحة

(ز) العمل الذي اضطلعت به منظمات دولية أخرى في هذا المجال و/أو اقتراحه الجهاز/الأجهزة الحكومية الدولية المعنية.

لم يتم تحديد أي عمل.

5- الصلة بالأهداف الاستراتيجية للدستور الغذائي

سيسهم إجراء هذا العمل في الهدف الاستراتيجي 1 من الخطة الاستراتيجية للفترة 2020-2025، أي "معالجة القضايا الحالية والمستجدة والحرحة المحددة من قبل أعضاء الدستور الغذائي في مجال سلامة الأغذية وجودتها بصورة استباقية وفي الوقت المناسب"، وبوجه خاص الهدف 1 "تحديد الاحتياجات والقضايا المستجدة".

6- المعلومات عن العلاقة بين الاقتراح ووثائق الدستور الغذائي الموجودة الأخرى

ستأخذ المواصفة المقترحة في الاعتبار نصوص الدستور الغذائي المتوافرة والمعمول بها مثل:

- المواصفة الإقليمية لمعجون التمور (إقليم الشرق الأدنى) (CXS 314R-2013)
- المواصفات العامة الخاصة بتوسيم الأغذية المعبأة مسبقًا (CXS 1-1985)
- مدونة الممارسات الموصى بها - المبادئ العامة لسلامة الأغذية (CAC/RCP 1-1969) وسائر نصوص الدستور الغذائي ذات الصلة مثل دونات ممارسات النظافة ومدونات الممارسات الأخرى.
- أساليب التحليل وأخذ العينات الموصى بها (CXS 234-1999)
- المبادئ والخطوط التوجيهية لوضع المعايير الميكروبيولوجية وتطبيقها في مجال الأغذية (CXG 21-1997)

7- تحديد أي متطلبات للحصول على المشورة العلمية من الخبراء وتوافرها

لا حاجة إلى أي متطلبات.

8- تحديد أي حاجة إلى إسهامات فنية في المواصفة من أجهزة خارجية حتى يتسنى التخطيط لها وفقاً للجدول الزمني المقترح لإنجاز العمل الجديد

لا حاجة لذلك.

9- الجدول الزمني المقترح لإنجاز العمل الجديد

رهناً بموافقة هيئة الدستور الغذائي في دورتها الثالثة والأربعين في عام 2020، من المتوقع أن ينجز العمل في غضون ثلاث دورات.

نوفمبر/تشرين الثاني 2019	نظر لجنة التنسيق للشرق الأدنى في دورتها العاشرة في مشروع المواصفة
يوليو/تموز 2020	إجراء اللجنة التنفيذية لاستعراض تقييمي للعمل وموافقة الهيئة في دورتها الثالثة والأربعين عليه كعمل جديد
2021-2020	إعداد مشروع المواصفة وتعميمه لغرض التعليق عليه
2022-2021	نظر لجنة التنسيق للشرق الأدنى في دورتها الحادية عشرة في مشروع المواصفة المقترحة (الخطوة 4)
2022	اعتماد الهيئة في دورتها الخامسة والأربعين لمشروع المواصفة (الخطوة 5)
2024-2023	نظر لجنة التنسيق للشرق الأدنى في دورتها الثانية عشرة في مشروع المواصفة الإقليمية (الخطوة 5)
2024	اعتماد الهيئة للمواصفة كمواصفة إقليمية

الملحق الثاني

وثيقة مشروع

اقترح لتعديل مواصفة الدستور الغذائي الخاصة بالسردين المعلب والمنتجات من نوع السردين (CXs 94-1981):
إدراج *Sardinella lemuru* (سردين بالي) في قائمة أنواع السردين في القسم 1-2.
(من إعداد الفلبين)

1- الغرض والنطاق

الغرض من التعديل هو تزويد الدول الأعضاء وصناعة تعليب السردين (المنتجات والتجار) بقائمة منقحة للأسماك من نوع السردين المسموح بها لإعداد السردين المعلب والمنتجات من نوع السردين، بما يشمل *Sardinella lemuru* (سردين بالي).

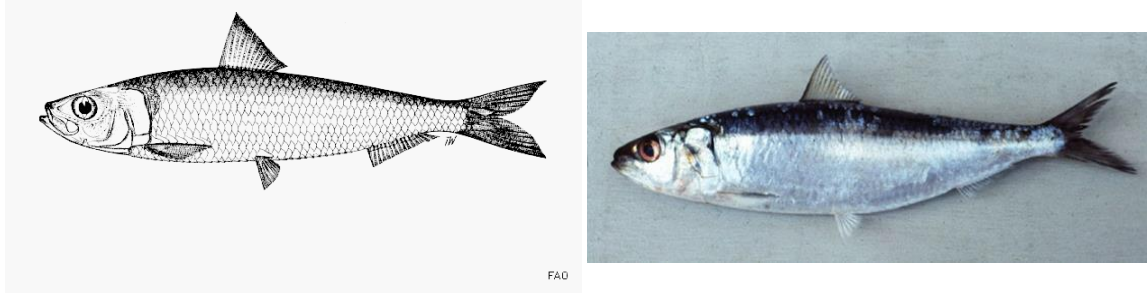
ويركز نطاق هذا التعديل على إدراج *S. lemuru* في قائمة الأسماك من أنواع السردين المسموح بها لإعداد السردين المعلب والمنتجات من نوع السردين، مع مراعاة مسألة التجارة العادلة. ويجب تناول مسائل صحة المنتج وإمكانية تتبع الموارد واستخدامها لضمان الامتثال للمتطلبات في الأسواق الدولية. ويهدف الاقتراح إلى مراجعة القسم 1-2 من مواصفة الدستور الغذائي الخاصة بالسردين المعلب والمنتجات من نوع السردين (CXs 94-1981).

2- وصف *S. lemuru*

(أ) الاسم العلمي:

Sardinella lemuru (Bleeker، 1853) المصدر: www.fao.org

مماثلة لـ *Sardinella aurita* (Valenciennes، 1847 وHiyama وRaja، 1969)، و *Clupea nymphaea* (Richardson، 1846، Ichthyol. الصين واليابان: 304 (بحر الصين) (تم حذف الاسم من قبل اللجنة الدولية في عام 1970، الرأي، Bull.Zool.Nomencl. 26 (5-6):2017)، Amblygaster posterus Whitely، 1931:144 (أستراليا الغربية)، *Amblygaster postera* Munro، 1956:22، الشكل 154، *Sardinella samarensis* Roxas، 1934:2، الشكل 11 (سامار، الفلبين)، *Sardinella longiceps* (غير 1847 Valenciennes، Whitehead، 1965، *Sardinella lemuru* Wongratana، 1980:111، 47، 48 (مراجعة).

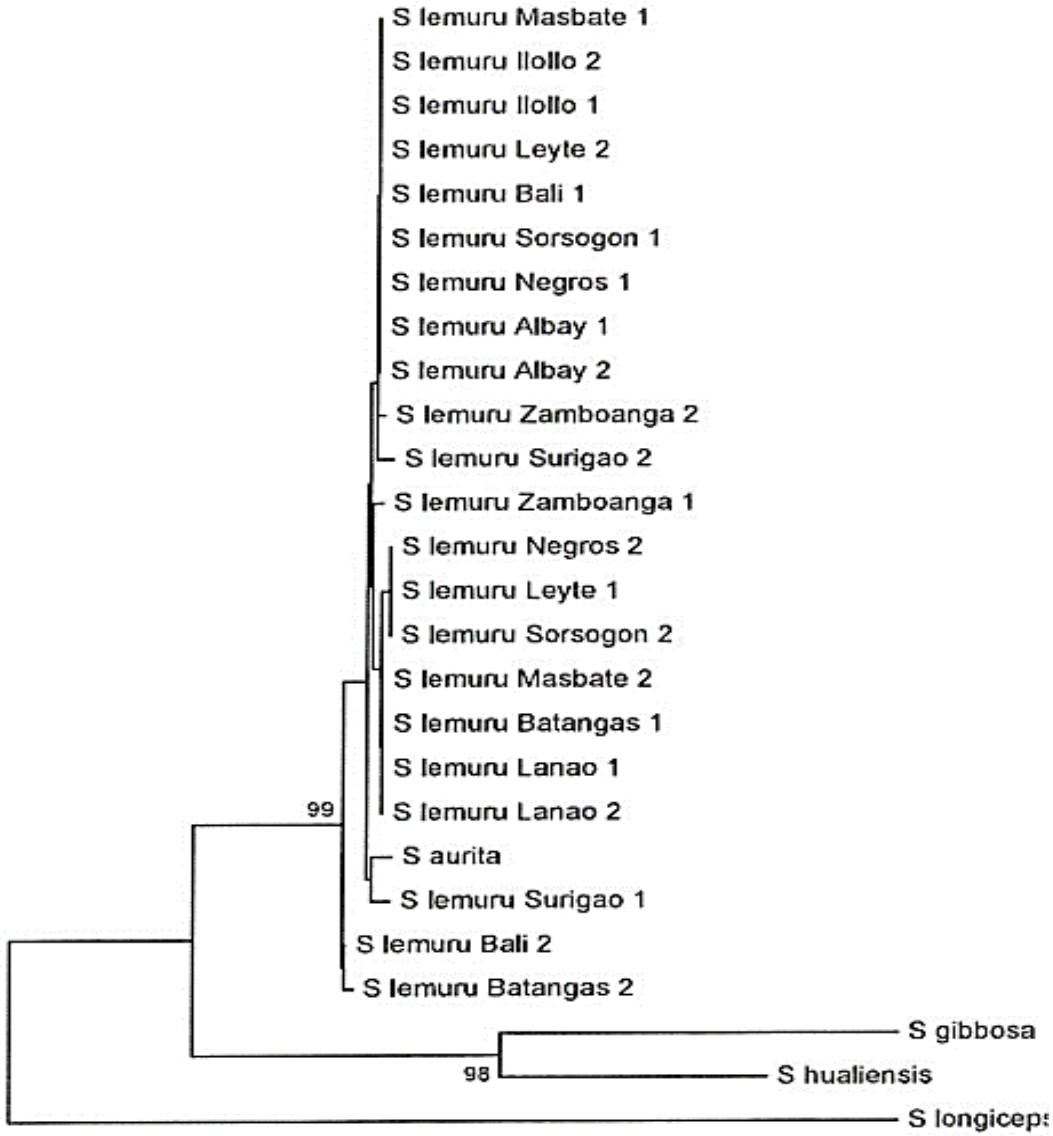


الشكل 1 - *Sardinella lemuru*؛ الطول القياسي: 23 سم، عادةً حتى 20 سم. المصدر: www.fishbase.org

(ب) الخصائص المورفولوجية والتشريحية

تشمل السمات التشخيصية (الشكل 1) الجسم المستطيل، شبه أسطواني، عمقه أقل من 30 في المائة من الطول القياسي، والبطن المستدير. وتميز زعانف الحوض، البالغ عددها 8، *S. lemuru* عن جميع أسماك السردين الأخرى في شرق المحيط الهندي وغرب المحيط الهادئ. وهي تشبه إلى حد كبير *Sardinella longiceps* (التي قد يتداخل تواجدها معها في بحر أندامان)، ولكن رأسها أقصر (26 إلى 29 في المائة من الطول القياسي؛ 29 إلى 35 في المائة في *S. longiceps*) وفيها أسنان خيشومية أقل (77 إلى 188 في الأسماك ما بين 6.5 و 22 سم كطول قياسي؛ 150 إلى 253 في *S. longiceps* البالغ طولها ما بين 8 و 15.5 سم، وعادة أكثر من 180). ولا توجد بقعة غامقة على أصل الزعنفة الظهرية. ويوجد بقعة ذهبية باهتة خلف الفتحة الخيشومية، يتبعها خط ذهبي خافت في منتصف الوسط؛ وبقعة سوداء مميزة عند الحد الخلفي للغطاء الخيشومي (لا يوجد صبغ).

(ج) التركيب الوراثي لعينات *S.lemuru* التي تم جمعها في الفلبين وإندونيسيا، والأنواع ذات الصلة



H
0.005

الشكل 2 - عرض على شكل شجرة، يصل النقاط المجاورة ويظهر الوضع التصنيفي لـ *S.lemuru*؛ المصدر: Santos و Willette (2012)

يبين الشكل 2 التحديد التصنيفي لـ *S.lemuru* التي تم جمعها في الفلبين وإندونيسيا (بالي) في ما يتعلق بأنواع السردين الأخرى باستخدام تحليل الحمض النووي (Santos و Willette، 2012). وترد أنواع السردين المستخدمة للمقارنة في القسم 1-2 من الوثيقة CXS 94-1981، وهي *S.aurita* و *S.gibbosa* و *S.longiceps*.

وشكلت *Sardinella lemuru* التي تم جمعها من مناطق صيد مختلفة في الفلبين وبالي، مجموعة منفصلة عندما تم إخضاعها لتحليل تطور جيني، مما يدل على اختلاف في التطور الجيني مقارنةً بأنواع السردين الأخرى.

(د) سلاسل الحمض النووي المحددة لـ *S.lemuru* من الفلبين

تم أرشفة جميع سلاسل الحمض النووي لـ *S. lemuru* الموجودة في الفلبين في بنك الجينات *GenBank* (رقمي المدخل JQ818230 و JQ818251).3

< *Sardinella lemuru* JQ818230.1 عزل الجين *Negros_1 cytochrome b (cytb)*، cds جزئي، الميتوكوندريا

3- البيانات الاقتصادية لـ *S. lemuru*

1-3 الموارد

(أ) مواقع مناطق الصيد الأساسية لـ *S.lemuru*

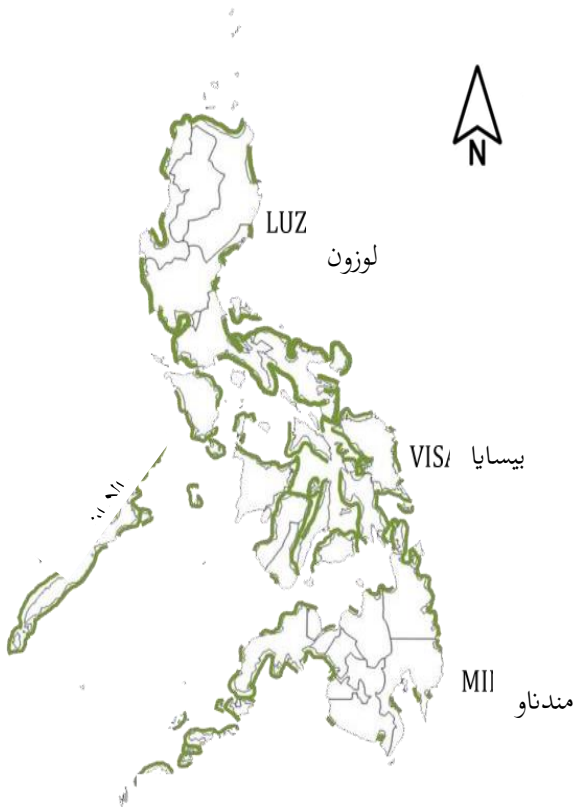
يلاحظ التوزيع العالمي لـ *S.lemuru* (الشكل 3) على ساحل شرق المحيط الهندي (فوكيت، تايلند، والساحل الجنوبي لشرق جاوة وبالي؛ وأستراليا الغربية) وغرب المحيط الهادئ (بحر جاوة شمال الفلبين، وهونغ كونغ، وجزيرة تايوان جنوب اليابان).

وتتواجد *S.lemuru* في الفلبين بكثرة عالية عبر المناطق الساحلية المنتجة، أو مناطق التيارات الصاعدة في البلد. وتم العثور على كميات كبيرة من هذا النوع في المياه الساحلية فوق الجرف القاري حيث يكون عمق المياه أقل من 200 متر. وتتركز أتماط التوزيع في المقام الأول في المسطحات المائية المركزية في بيسايا، والساحل الجنوبي للوزون، وحول الجزر في مندناو وبالاوان.

بحر اليابان
 البحر الأصفر
 بحر الصين الشرقي
 بحر الصين الجنوبي
 بحر الفلبين
 بحر أندامان
 بحر سولو
 بحر سيليبس
 بحر سيرام
 بحر بسمارك
 بحر سليمان
 بحر باندا
 بحر جاوة
 بحر فلوريس
 بحر تيمور
 بحر آرافورا
 بحر كورال
 المحيط الهندي



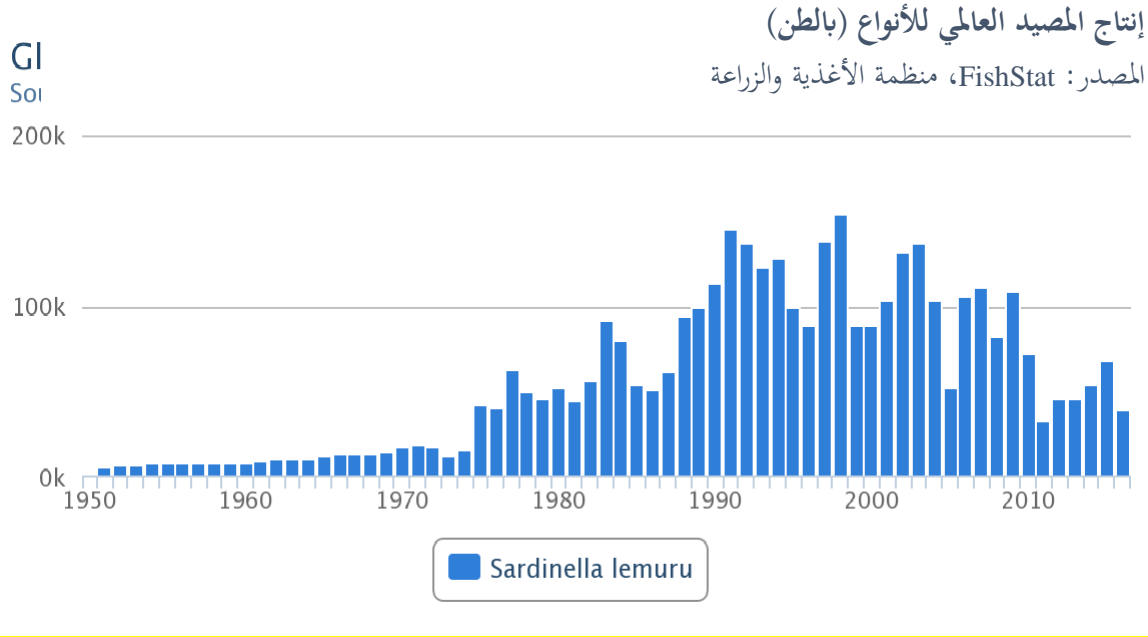
الشكل 3 - التوزيع العالمي لـ *S.lemuru* كما أفادت به منظمة الأغذية والزراعة



الشكل 4- توزيع *Sardinella lemuru* في مواقع الصيد في الفلبين؛ المصدر: Willette وآخرون (2011)

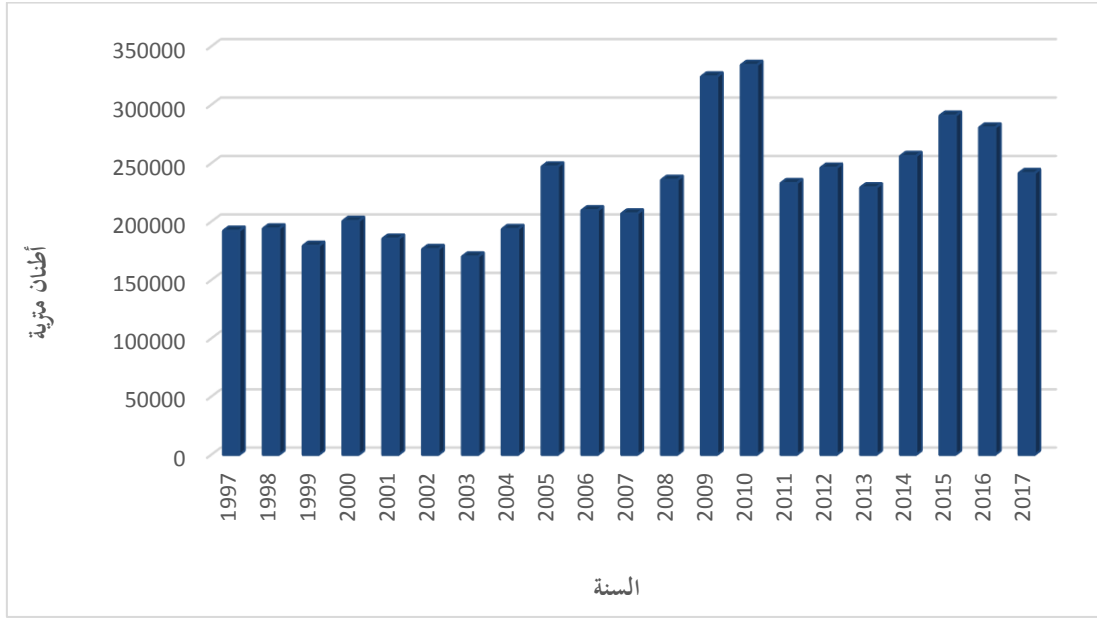
(ب) الإنتاج السنوي لـ *S.lemuru*

الإنتاج السنوي لـ *S.lemuru* ما بين 1950 و 2017 (الشكل 5). بلغ إجمالي الإنتاج في بحر الصين الشرقي 100 ألف طن متري في عام 1971، وبلغ إجمالي الإنتاج في إندونيسيا 59 890 طنًا متريًا في عام 1983. وبلغ إجمالي الإنتاج المبلغ عنه في إحصاءات منظمة الأغذية والزراعة لعام 1999، 161 470 طنًا (جميعها من إندونيسيا).



الشكل 5 - الإنتاج العالمي لـ *Sardinella lemuru* بالطن المتري؛ المصدر: www.fao.org

بلغ متوسط إنتاج *S.lemuru* في الفلبين حوالي 229 802 62 طنًا متريًا أو 11 في المائة من إجمالي مصيد المصايد الطبيعية البحرية خلال الفترة ما بين عامي 1997 و 2017 (هيئة الإحصاءات الفلبينية، www.psa.gov.ph). وقد ساهمت المصايد التجارية في حوالي 75 في المائة من المصيد الإجمالي، والمصايد البلدية في حوالي 25 في المائة، خلال نفس الفترة. وكما هو مبين في الشكل 6، كان هناك تزايد في اتجاه الإنتاج في الفترة ما بين عامي 2004 و 2010. غير أنه يمكن ملاحظة انخفاض حاد في عامي 2011 و 2013، ربما يعود إلى زيادة ضغط الصيد قبل أن يستقر الإنتاج بعد ذلك في السنوات الأربع الأخيرة. ويمكن أن تُعزى هذه الزيادة في الإنتاج إلى جهود الحكومة الفلبينية لإدخال تدابير إدارية لضمان استدامة إنتاج السردين في البلد. وعلى وجه التحديد، تم فرض موسم يمنع فيه الصيد لمدة ثلاثة أشهر في السنة، خاصة خلال أشهر التفريخ في مناطق صيد السردين الرئيسية مثل بحر سولو ومضيق باسيلان وخليج سيبوغي (الأمر الإداري المشترك رقم 1، 2011، www.bfar.da.gov.ph) وتم دعمه من خلال التعميم الإداري لمكتب مصايد الأسماك والموارد المائية رقم 255 لعام 2014 (www.bfar.da.gov.ph). وبالإضافة إلى تنفيذ قانون صارم بشأن الصيد المسؤول، تمت صياغة الخطة الإطارية الوطنية لإدارة السردين (2019-2024) التي تقدم الرؤية والأهداف والغايات والمعايير والمؤشرات وإجراءات الإدارة للسنين الخمس القادمة نحو تحقيق الاستدامة في صناعة السردين في البلد.



الشكل 6 - المصيد السنوي لـ *Sardinella lemuru* في الفلبين خلال العقود الماضية؛ مصدر البيانات: هيئة الإحصاءات الفلبينية (www.psa.gov.ph)

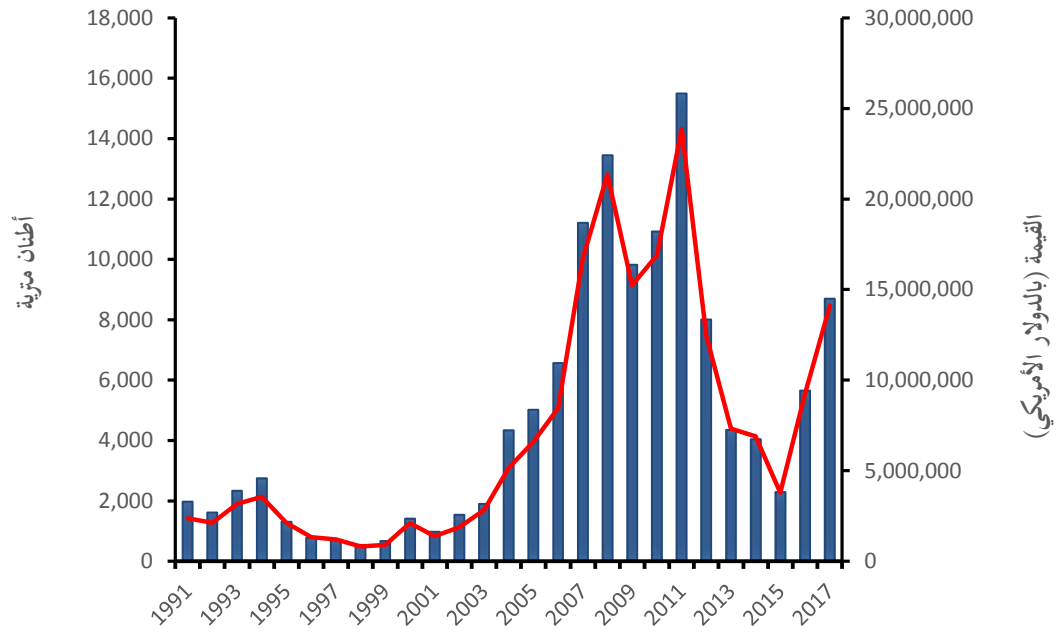
2-3 تكنولوجيا التصنيع والتسويق

(أ) المنتجات المصنعة من *S.lemuru* المعلب

تتم معالجة *Sardinella lemuru* بشكل رئيسي للمنتجات المعلبة في الفلبين. وفي الفترة ما بين عامي 1991 و2017، صدر البلد معدل بلغ 5 601 35 طنًا متريًا، أو 2 في المائة من إجمالي المصيد. وتم استهلاك الكمية المتبقية البالغة 98 في المائة محلياً في شكل منتجات طازجة ومعلبة ومجففة ومخمرة. ويمكن أن يعزى انخفاض إنتاج وتصدير *S.lemuru* إلى عدم تواجد النوع في المواصفات الدولية (مثل الدستور الغذائي، الاتحاد الأوروبي، وغيره).

(ب) التجارة الدولية بالـ *S.lemuru* المعلب

يعتبر سردين *S.lemuru* المعلب أحد المنتجات المصدرة لمصايد الأسماك الذي اكتسب زخمًا في التجارة الدولية منذ عام 2007 (الشكل 7). ويتم تداول المنتج في أكثر من 58 بلدًا حول العالم، بما في ذلك المجموعة الأوروبية (الشكل 8). وفي عام 2011، ساهمت الصناعة في أعلى حجم للصادرات بلغ 15 489 39 طنًا متريًا بقيمة 23.9 مليون دولار أمريكي. ومع ذلك، انخفضت كمية الصادرات من عام 2012 وحتى عام 2015، وربما ذلك بسبب رداءة نوعية المواد الخام وخاصة حجم الأسماك غير المرغوب فيه. ومن الممكن أن فترات الصيد الممنوع الدورية، التي بدأت في عام 2011، قد أثرت على تركيبة نمو الأسماك، مثل وجود أسماك كبيرة الحجم والأسماك الصغيرة في تركيبة الصيد، بحسب ما أفاد به البرنامج الوطني لتقييم الأرصدة. ومع ذلك، بدأ حجم الـ *S.lemuru* المعلب المصدر بالتعافي في عامي 2016 و2017.



الشكل 7 - حجم الـ *Sardinella lemuru* المملب المصدر وقيمتها، الفلبين في الفترة ما بين 1991 و2018. مصدر البيانات: هيئة الإحصاءات الفلبينية (www.psa.gov.ph)

تُعد الدول الآسيوية مصدرة ومستوردة على حد سواء للسردين، بما في ذلك الـ *S.lemuru*، وتساهم في إيرادات بملايين الدولارات الأمريكية لكل بلد منتج (الجدول 1).

الجدول 1- تجارة وإنتاج السردين والـ *Sardinella* في البلدان الآسيوية. المصدر: منظمة الأغذية والزراعة - دائرة المعلومات والإحصاءات الخاصة بمصايد الأسماك وتربية الأحياء المائية - 2019/08/16 التصدير

قيم التجارة										البلد
2017		2016		2015		2014		2013		
طن متري	آلاف الدولار الأمريكي	طن متري	آلاف الدولار الأمريكي	طن متري	آلاف الدولار الأمريكي	طن متري	آلاف الدولار الأمريكي	طن متري	آلاف الدولار الأمريكي	
6,782	12,503	9,610	19,372	3,265	5,440	5,852	10,032	6,714	11,385	الفلبين
89,050	192,429	89,388	185,953	87,034	173,626	120,082	235,834	135,893	272,970	الصين
87	467	0	0	1	8	2	9	0	0	هونغ كونغ
1,257	2,446	644	860	365	336	886	1,436	678	1,345	إندونيسيا
62,026	47,966	39,086	31,828	33,924	26,278	13,786	12,604	54,756	42,269	اليابان
578	748	1,843	1,776	1,739	1,846	1,849	1,910	3,694	3,924	ماليزيا
3	17	26	30	5	27	2	11	20	26	سنغافورة
63,209	119,920	7,821	15,673	10,793	22,327	15,658	33,057	25,408	54,895	تايلند
5,019	16,576	6,259	18,126	4,865	14,316	5,240	16,525	7,131	13,063	فييت نام

الاستيراد

قيم التجارة										البلد
2017		2016		2015		2014		2013		
طن متري	آلاف الدولار الأمريكي	طن متري	آلاف الدولار الأمريكي	طن متري	آلاف الدولار الأمريكي	طن متري	آلاف الدولار الأمريكي	طن متري	آلاف الدولار الأمريكي	
8,348	7,836	7,327	4,728	9,046	5,384	22,480	12,032	28,597	16,051	الفلبين
8,402	7,084	7,962	9,113	3,942	4,668	4,126	4,782	8,930	9,102	الصين
1,593	7,359	1,302	6,157	1,258	5,686	1,629	5,904	1,409	5,883	هونغ كونغ
44,681	30,583	18,416	11,979	21,028	14,890	34,489	24,292	47,209	30,827	إندونيسيا
5,317	22,165	4,740	20,909	5,055	19,982	7,031	23,926	6,685	22,869	اليابان
14,022	20,306	18,239	25,935	18,375	24,784	18,342	32,344	14,979	26,835	ماليزيا
238	384	193	344	157	271	190	280	257	429	سنغافورة
98,759	66,020	67,118	49,427	96,067	79,377	118,113	88,385	135,423	113,333	تايلند
2,421	2,507	3,983	4,067	4,816	4,464	4,189	3,868	2,298	2,120	فيميت نام

المجموع الفرعي للسردين ومنتجات السردين المستوردة (طازجة، مبردة، مجمدة، مجففة، مملحة، مدخنة، مفرومة) والتي قد تشمل: الرنجة، الأنشوجة، البريسلينج/سيرات، المكاريل، المكاريل الهندي، البلاميد، جاك آند مكاريل، جاك، الشسيم الحصاني، الكوبييا، بومفريت الفضي، الصوري، السكاد، الكابلين.

⁴ = تقدير منظمة الأغذية والزراعة؛ البيانات مقدرة من موارد المعلومات المتوفرة، أو احتسبت بناءً على افتراضات محددة.

... و 0 = البيانات غير موجودة

0 و -0 = قيمة صفر فعلية

4- الأهمية والتوقيت

بما أنه قد تم تداول *S.lemuru* الملعب في التجارة العالمية منذ عقود، فمن الضروري أن يتم توحيد الأنواع المرشحة بناءً على معايير دليل إجراءات هيئة الدستور الغذائي (النسخة 24) لتجنب أي عوائق في التجارة. ويعد التعديل المقترح للمواصفة الخاصة بالسردين الملعب والمنتجات من نوع السردين مرجعاً هاماً للأسماء من نوع السردين المتاجر بها.

ومع وجود مناطق مصائد مدارية خاصة بالسردين، يمكن الحفاظ على مصيد *S.lemuru* في الفلبين، وبالتالي ستكون هناك زيادة كبيرة في إنتاج السردين الملعب لتحسين صناعة السردين. ومن المرجح أن يؤدي التحول في تفضيل المستهلكين للنظم الغذائية الصحية التي تستند على الأسماك إلى زيادة الطلب العالمي والتجارة الدولية لهذه السلعة. وسيؤدي إدراج *S.lemuru* في المواصفة الخاصة بالسردين الملعب والمنتجات من نوع السردين (CXS 94-1981) إلى تقليل الحواجز التجارية و/أو رفض المنتج على الحدود التجارية.

5- الجوانب الرئيسية الواجب تغطيتها

سيراجع التعديل المقترح المواصفة CXS 94-1981 الخاصة بالسردين الملعب والمنتجات من نوع السردين، وسيحدثها. ويتعلق التعديل بمراجعة السردين الملعب أو المنتجات من نوع السردين المذكورة في القسم 1-2 المجهزة من الأنواع الطازجة أو المجمدة التالية: - لتشمل *S.lemuru* في إطار الجنس الثالث، *Sardinella*.

- سردين بليشاردوس (*Sardina pilchardus*)
- سردين ميلانوستيكتوس (*Sardinops melanostictus*)، سردين نيوبليشاردوس (*S. neophilcardus*)، سردين أوسيلاتوس (*S. ocellatus*)، سردين ساجاس (*S. sagax*)، سردين ساريلوس (*S. caeruleus*)
- سردين أوريتا (*Sardinella aurita*)، سردين برازيليانسيس (*S. brasiliensis*)، سردين مادارنسيس (*S. maderensis*)، سردين لونجيسبس (*S. longiceps*)، سردين جيوسا (*S. gibbosa*)، سردين ليمورو (*S. lemuru*)
- كلوييا هارنجوز (*Clupea harengus*)
- كلوييا بنتنكي (*Clupea bentincki*)
- سباراتوس سباراتوس (*Sprattus sprattus*)
- هيبيريلوفوس فيتاتوس (*Hyperlopus vittatus*)
- نيماثالوزا فلامينجي (*Nematalosa vlaminghi*)
- اتروموس تيريس (*Etrumeus teres*)
- اتميديوم ماكولاتوم (*Ethmidium maculatum*)
- إنغروليس انشويتا (*Englaulis anchoita*)، إنغروليس مورداكس (*E. mordax*)، إنغروليس رينجنس (*E. ringens*)
- أوبيستونيما أولينوم (*Opistonema oglinum*)

6- التقييم استنادًا إلى معايير تحديد أولويات العمل

يعتبر التعديل المقترح للمواصفة الخاصة بالسردين المعلب والمنتجات من نوع السردين (CXS 94-1981) بمثابة مرجع لتقليل الحواجز المحتملة (مثل رفض المنتج على الحدود) في التجارة الدولية.

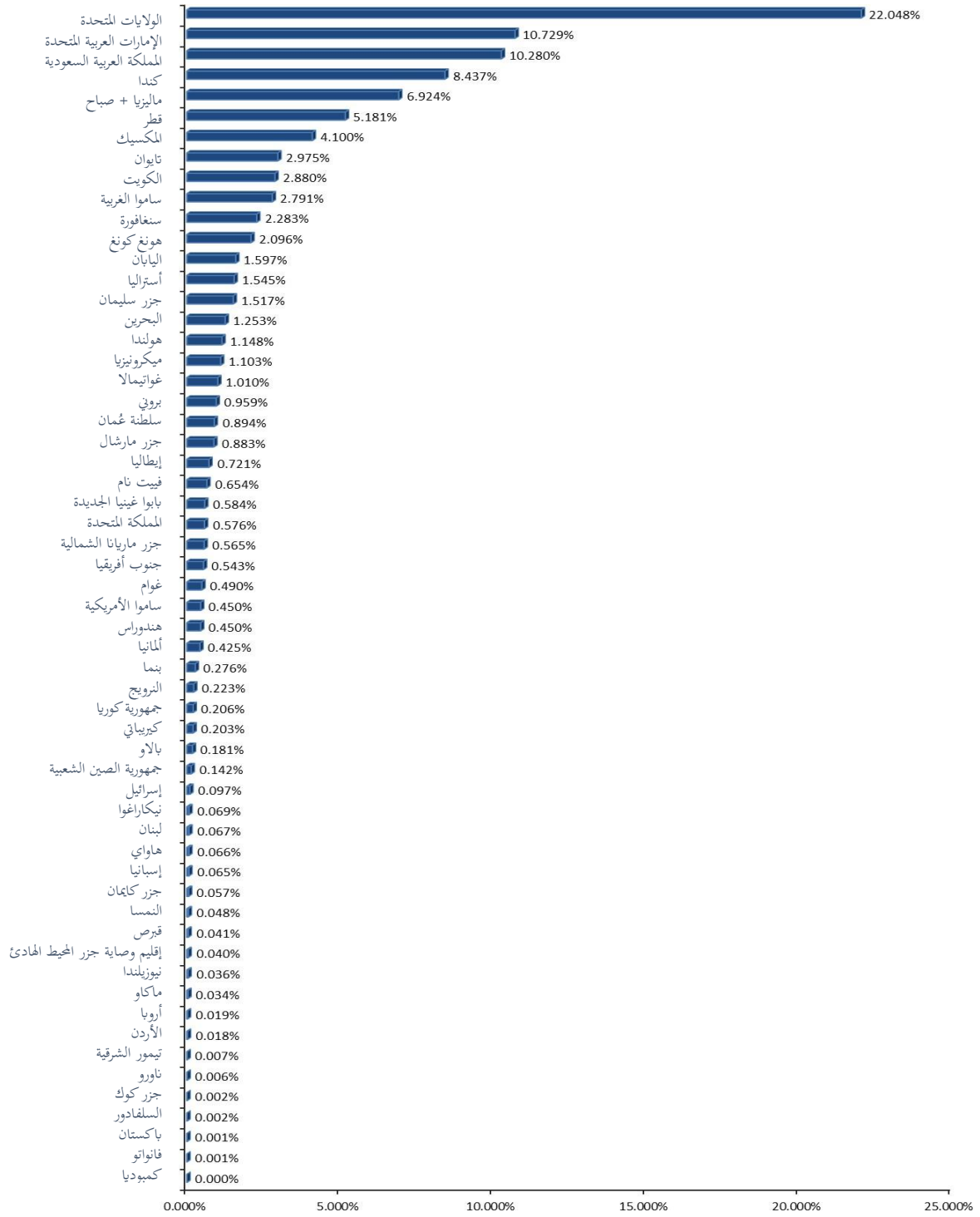
المعيار العام

ويمكن أن يدعم التعديل المقترح لمواصفة الدستور الغذائي الخاصة بالسردين المعلب والمنتجات من نوع السردين (CXS 94-1981) لإدراج *Sardinella lemuru* (سردين بالي) في قائمة الأنواع في القسم 2-1، المنتجين والتجار في ضمان صحة المنتج وإمكانية تتبع الموارد واستدامتها، وضمان ممارسات عادلة في تجارة الأغذية، ومراعاة الاحتياجات المحددة للبلدان النامية مثل الفلبين وغيرها من البلدان المنتجة لـ *S. lemuru* في إقليم آسيا والمحيط الهادئ.

المعايير التي تنطبق على السلع

(أ) حجم الإنتاج وقيمة التجارة ومطها بين البلدان

على مدى السنوات الست الماضية، صدرت الفلبين في المتوسط 5 113 طنًا مترًا بقيمة 8 055 468.31 دولارًا أمريكيًا من *S. lemuru* المعلب إلى 58 بلدًا تقريبًا (الشكل 8) في جميع أنحاء العالم بما في ذلك الاتحاد الأوروبي (www.psa.gov.ph).



الشكل 8 - حصة السوق العالمية من *S.lemuru* المقلب الفلبيني، للسنوات الست الماضية.

مصدر البيانات: هيئة الإحصاءات الفلبينية (www.psa.gov.ph)

(ب) إمكانية إخضاع السلعة للتوحيد القياسي

سيعالج التعديل المقترح لمواصفة الدستور الغذائي الخاصة بالسردين المعلب والمنتجات من نوع السردين (-94 CXS 1981) قضايا التجارة بين منتجي السردين المعلب وتجاره. وقد تم وضع المعلومات المتعلقة بالبيولوجيا ومصايد الأسماك والتجارة المتعلقة بـ *S.lemuru* في التعديل المقترح لضمان صحة واستدامة السلعة للتوحيد القياسي.

(ج) مدى تغطية المعايير العامة الراهنة أو المقترحة للقضايا الرئيسية المتعلقة بحماية المستهلك والتجارة

سيعالج التعديل المقترح لمواصفة الدستور الغذائي الخاصة بالسردين المعلب والمنتجات من نوع السردين (-94 CXS 1981) القضايا الحالية (مثل التتبع) مع مراعاة صحة المنتج واستدامة المورد.

(د) عدد السلع الأساسية التي قد تستلزم وضع مواصفات مستقلة لها، مع بيان ما إذا كانت سلعةً خامًا أو نصف مجهزة أو مجهزة

يتعلق التعديل المقترح بمواصفة الدستور الغذائي الخاصة بالسردين المعلب والمنتجات من نوع السردين (1981-94 CXS).

(هـ) العمل المنفذ بالفعل في هذا الميدان من جانب منظمات دولية أخرى و/أو العمل المقترح من قبل الجهاز الحكومي الدولي (الأجهزة الحكومية الدولية) ذات الصلة

لم يتم العثور حتى الآن على عمل مماثل من قبل المنظمات الدولية الأخرى.

7- الصلة بالأهداف الاستراتيجية للدستور الغذائي

الهدف 2: وضع مواصفات قائمة على أسس علمية وعلى مبادئ الدستور الغذائي الخاصة بتحليل المخاطر

سيراعي التعديل المقترح لمواصفة الدستور الغذائي الخاصة بالسردين المعلب والمنتجات من نوع السردين (-94 CXS 1981) الأدوات العلمية المعترف بها دوليًا والمستخدمه في تحديد الأنواع وتقييم الأرصدة السمكية.

الهدف 3: زيادة الأثر من خلال الإقرار بمواصفات الدستور الغذائي واستخدامها

سيديم التعديل المقترح لمواصفة الدستور الغذائي الخاصة بالسردين المعلب والمنتجات من نوع السردين (-94 CXS 1981) تعزيز نظام مراقبة الأغذية في البلدان الأعضاء في الدستور الغذائي، وسيساعد خاصة السلطات المختصة في تعزيز الأطر التنظيمية التي تعزز ممارسة التجارة العادلة.

8- معلومات عن العلاقة بين المواصفة المقترحة وسائر نصوص الدستور الغذائي الموجودة

سيراجع التعديل المقترح مواصفة الدستور الغذائي الخاصة بالسردين المعلب والمنتجات من نوع السردين (-94 CXS 1981) ويحدثها لكي تشمل *S.lemuru* في قائمة الأنواع في القسم 1-2.

9- تحديد أي متطلبات للحصول على المشورة العلمية المتخصصة وتوافرها

لا توجد أي متطلبات.

10- تحديد أي حاجة إلى الحصول على المدخلات الفنية في المواصفة من الأجهزة الخارجية ليجري التخطيط لذلك
لا توجد أي حاجة.

11- الجدول الزمني المقترح لإنهاء العمل على التعديل
من المتوقع أن يستكمل التعديل المقترح لمواصفة الدستور الغذائي الخاصة بالسردين المعلب والمنتجات من نوع السردين (CXS 94-1981) خلال فترة أربع سنوات.