

هيئة الدستور الغذائي



منظمة الأغذية والزراعة
للأمم المتحدة



A

Viale delle Terme di Caracalla, 00153 Rome, Italy - Tel: (+39) 06 57051 - Fax: (+39) 06 5705 4593 - E-mail: codex@fao.org - www.codexalimentarius.net

CL 2020/28/OCS-CAC Rev.1
مارس/آذار 2020

إلى: جهات الاتصال التابعة للدستور الغذائي
جهات الاتصال في المنظمات الدولية التي تتمتع بصفة مراقب في الدستور الغذائي
موجهة من: أمانة هيئة الدستور الغذائي،
برنامج المواصفات الغذائية المشترك بين منظمة الأغذية والزراعة ومنظمة الصحة العالمية
الموضوع: طلب إبداء التعليقات بشأن التعديل المقترح للمواصفة الخاصة بالسردين المعلب
والمنتجات من نوع السردين (CXS 94-1981)
آخر مهلة: 31 مايو/أيار 2020

معلومات أساسية: للحصول على المعلومات، يرجى الرجوع إلى الملحقين الأول والثاني، والمرفق بهذه الرسالة الدورية.

مقدمة

قدمت الفلبين إلى أمانة الدستور الغذائي وثيقة مشروع لتعديل مقترح للمواصفة الخاصة بالسردين المعلب والمنتجات من نوع السردين (CXS 94-1981) لتشمل *Sardinella Lemuru* (سردين بالي) بموجب القسم 1-2 (انظر المرفق).

ويندرج هذا العمل في إطار ولاية لجنة الدستور الغذائي المعنية بالأسماك والمنتجات السمكية. وبما أنه قد تم تعليق دورات لجنة الدستور الغذائي المعنية بالأسماك والمنتجات السمكية منذ الدورة التاسعة والثلاثين لهيئة الدستور الغذائي (2016) إلى أجل غير مسمى، فبإمكان أمانة الدستور الغذائي والأمانة المضيفة تقديم مقترحات تتعلق بالتعديلات الجوهرية وإصدار الرسائل الدورية وفقاً لذلك¹.

وناقشت أمانة الدستور الغذائي الاقتراح مع الأمانة المضيفة للجنة الدستور الغذائي المعنية بالأسماك والمنتجات السمكية، النرويج. وتعتبر وثيقة المشروع كاملة. وفي الاقتراح بالمتطلبات اللازمة الواردة في دليل الإجراءات، على النحو المبين في معايير تحديد أولويات العمل، ودليل إجراءات مراجعة مواصفات الدستور الغذائي والنصوص ذات الصلة وتعديلها، والقسم 1-2 من إجراءات إدراج أنواع إضافية في مواصفات الدستور الغذائي بشأن الأسماك والمنتجات السمكية (انظر الملحق الثاني).

¹ وفقاً لدليل إجراءات مراجعة مواصفات الدستور الغذائي والنصوص ذات الصلة وتعديلها، عندما يكون قد تم تعليق دورات لجان الدستور الغذائي إلى أجل غير مسمى، تكون أمانة الدستور الغذائي مسؤولة عن إبقاء مواصفات الدستور الغذائي والنصوص ذات الصلة قيد المراجعة، وتحدد مدى الحاجة إلى أي تعديل لها.

طلب إبداء التعليقات

1- باستخدام ميزة التعليقات العامة، يُطلب أولاً الحصول على وجهات النظر بشأن الجانبين التاليين، مع مراعاة الإجراءات لإدراج أنواع إضافية في مواصفات الدستور الغذائي بشأن الأسماك والمنتجات السمكية (دليل إجراءات الدستور الغذائي):

- (1) ما إذا كان ينبغي على الدستور الغذائي الاضطلاع بهذا العمل الجديد بشأن تعديل المواصفة الخاصة بالسردين المعلب والمنتجات من نوع السردين (CXS 94-1981) بهدف إدراج S.lemuru؛
- (2) وما إذا كان يمكن الاضطلاع بالعمل الجديد إلكترونياً، إذا وافقت عليه هيئة الدستور الغذائي.

2- وفي حالة الرد إيجاباً على القسم 1-1، تتم الدعوة إلى إبداء التعليقات العامة والمحددة بشأن التعديل المقترح للمواصفة الخاصة بالسردين المعلب والمنتجات من نوع السردين (CXS 94-1981)، والمتاحة عبر نظام التعليقات الإلكتروني للدستور الغذائي: <https://ocs.codexalimentarius.org/>، بناءً على التوجيهات أدناه.

توجيهات عامة لإبداء التعليقات

- 3- ينبغي إبداء التعليقات من خلال جهات الاتصال لدى الأعضاء في الدستور الغذائي والمراقبين باستخدام نظام التعليقات الإلكتروني.
- 4- ويجوز لجهات الاتصال لدى الأعضاء في الدستور الغذائي والمراقبين الدخول إلى نظام التعليقات الإلكتروني والوصول إلى الوثيقة المفتوحة للتعليقات عن طريق اختيار "Enter" في الصفحة المعنونة "My reviews"، المتاحة بعد تسجيل الدخول إلى النظام.
- 5- ويُطلب إلى جهات الاتصال لدى الأعضاء في الدستور الغذائي والمنظمات التي تتمتع بصفة مراقب تقديم التغييرات المقترحة والتعليقات/المبررات ذات الصلة بشأن فقرة محددة (تحت إطار الفئات التالية: الجوانب التحريرية والجوهرية والفنية والمتعلقة بالترجمة) و/أو على مستوى الوثيقة (تعليقات عامة أو موجزة). ويمكن الاطلاع على توجيهات إضافية بشأن فئات التعليقات وأنواعها في نظام التعليقات الإلكتروني ضمن الأسئلة المتكررة (FAQs) في النظام نفسه.
- 6- ويمكن الاطلاع على موارد أخرى خاصة بهذا النظام، بما في ذلك دليل المستخدم ودليل موجز، من خلال الرابط التالي: <http://www.fao.org/fao-who-codexalimentarius/resources/circular-letters/en/>.
- 7- وبالنسبة إلى الأسئلة المتعلقة بنظام التعليقات الإلكتروني، يرجى الاتصال على العنوان التالي: Codex-OCS@fao.org.

الملحق الأول

معلومات أساسية

توفر المواصفة الخاصة بالسردين المعلب والمنتجات من نوع السردين (CXS 94-1981) متطلبات الجودة الأساسية والمتطلبات الأخرى للمنتجات المعلبة المجهزة من الأسماك الطازجة أو المجمدة لبعض الأنواع علي النحو المدرج في القسم 1-2 "تعريف المنتج". وقد تمت مراجعة المواصفة في عام 2007 لكي تشمل أنواع الأسماك كلوبيا بنتنكي (*Clupea bentincki*) كمواد خام، والحصول على خيارى التوسيم التاليين: (1) "سردين" (يستخدم حصرياً على سردين بيلشاردوس (*Sardina pilchardus*) (والبوم))؛ أو (2) "سردين x" حيث "x" هو اسم البلد أو المنطقة الجغرافية أو الأنواع أو الاسم العام للأنواع أو أي جمع لهذه العوامل بحسب القانون وعرف البلد حيث يباع المنتج وبطريقة لا تضلل المستهلك.

ودفعت المناقشة بشأن هذا الإدراج لجنة الدستور الغذائي المعنية بالأسماك والمنتجات السمكية إلى وضع معايير محددة لإدراج أنواع الأسماك في المواصفات الخاصة بالأسماك والمنتجات السمكية، يتم تطبيقها بالاقتران مع المعايير العامة القائمة مثل المعيار الخاص بتحديد أولويات العمل ودليل إجراءات مراجعة مواصفات الدستور الغذائي والنصوص ذات الصلة وتعديلها. وتم اعتماد إجراءات إدراج أنواع إضافية في مواصفات الدستور الغذائي بشأن الأسماك والمنتجات السمكية، التي تنص على المعلومات الضرورية مثل وصف الأنواع المرشحة والبيانات الاقتصادية، في الدورة السادسة والثلاثين لهيئة الدستور الغذائي في عام 2013، وإدراجها في دليل إجراءات الدستور الغذائي.

الملحق الثاني

استعراض التعديل المقترح

(مع الأخذ في الاعتبار لمعايير تحديد أولويات العمل والإجراءات لإدراج أنواع إضافية في مواصفات الدستور الغذائي بشأن الأسماك والمنتجات السمكية الواردة في دليل إجراءات الدستور الغذائي) (من إعداد أمانة الدستور الغذائي)

معايير تحديد أولويات العمل

- (أ) **حجم الإنتاج والاستهلاك في فرادى البلدان وحجم التجارة بين البلدان ونمطها.** وفقاً للمعلومات المتوفرة، بلغت حصة *S.lemuru* في مصايد الأسماك الإجمالية في الفلبين 11 في المائة خلال الفترة ما بين عامي 1997 و2017. ويتم استهلاك معظم *S.lemuru* محلياً بمجموعة متنوعة من الأشكال، مثل المنتجات الطازجة والمعلبة والمجففة والمخمرة، ويمثل تصدير المنتجات المعلبة 2 في المائة من إجمالي المصيد. غير أنه منذ عام 2000، تم تصدير المنتجات المعلبة بشكل متزايد من الفلبين. ولوحظ انخفاض في تصدير المنتجات المعلبة بعد أن بلغ ذروته في عام 2011، حيث بلغ حجم الصادرات حوالي 15 500 طن متري بقيمة 23.9 مليون دولار أمريكي، عقب إدخال قواعد صارمة للحد من الصيد المفرط. وبلغ التصدير أقل مستوياته في عام 2015 ثم بدأ في الازدياد مرة أخرى، ووصل إلى حوالي 8000 طن متري و15 مليون دولار أمريكي في عام 2017.
- ولم تُقدم بيانات الاستهلاك في وثيقة المشروع. ومع ذلك، نظرًا إلى النمو المطرد في التجارة الدولية، فمن المتوقع أن يكون هناك استهلاك كبير من *S.lemuru* على المستوى الدولي.
- (ب) **تنوع التشريعات الوطنية وما قد ينجم عن ذلك من عوائق ظاهرة أو محتملة تعترض سبيل التجارة الدولية.** يتم تداول المنتجات المعلبة من *S.lemuru* على مستوى العالم، ولكن لا تعترف بها جميع التشريعات كمنتجات السردين المعلبة.
- (ج) **إمكانات السوق الدولية أو الإقليمية** يتم تداول منتجات *S.lemuru* المعلبة عالمياً بين 58 دولة تقريباً.
- (د) **إمكانية إخضاع هذه السلعة لمواصفة موحدة.** يعتبر تعريف المنتج والحصول على معلومات التكوين لتحديد المنتج *S.lemuru* أمراً ضرورياً لإمكانية إخضاعه لمواصفة موحدة.
- (هـ) **مدى تغطية المواصفات العامة القائمة أو المقترحة للقضايا الرئيسية المتعلقة بحماية المستهلك والتجارة.** لا تغطي المواصفة الحالية (*S.lemuru* (CXS 94-1981) كمادة خام.
- (و) **عدد السلع الأساسية التي قد تستلزم وضع مواصفات مستقلة، مع الإشارة إلى ما إذا كانت سلعاً نيئة، أو شبه مجهزة، أو مجهزة.** يهدف التعديل المقترح إلى المنتجات المعلبة ولا ينطبق على *S.lemuru* الخام.
- (ز) **العمل الذي اضطلعت به بالفعل منظمات دولية أخرى في هذا المجال و/أو العمل المقترح من جانب جهاز/ أجهزة حكومية دولية معنية.** بحسب علمنا، لم يتم القيام بأي عمل مماثل أو اقتراحه من قبل منظمات أخرى.

المادة 3 – "المعلومات المطلوبة" عن إجراءات إدراج أنواع إضافية في مواصفات الدستور الغذائي بشأن الأسماك والمنتجات السمكية:

(أ) وصف الأنواع المرشحة

تم توفير معلومات وصفية عن *S.lemuru* ، بما في ذلك الاسم العلمي، والخصائص المورفولوجية والتشريحية، والوضع التصنيفي في ما يتعلق بالأنواع ذات الصلة، وتسلسل الحمض النووي المحدد، وهي معلومات مستمدة من مصادر موثوقة بما في ذلك المؤلفات العلمية.

(ب) البيانات الاقتصادية للأنواع المرشحة

□ الموارد

تم عرض مواقع مناطق الصيد الرئيسية والمصيد السنوي العالمي والإقليمي (حول الفلبين). ومع ذلك، لم يتم تقديم تقدير لحجم المخزون الموجود في البيئة الطبيعية.

□ **تكنولوجيا التصنيع والتسويق**

تم توفير بيانات عن المنتجات المجهزة، بما في ذلك أنواع المنتجات المسوقة، والمعالجة الرئيسية، والإنتاج السنوي، وكذلك حجم وقيمة الصفقات خلال العقود الماضية. ولم يتم تقديم أسماء تجارية محددة.

المرفق

وثيقة مشروع
 اقتراح لتعديل مواصفة الدستور الغذائي الخاصة بالسردين المعلب والمنتجات من نوع السردين
 :(CXS 94-1981)
 إدراج *Sardinella lemuru* (سردين بالي) في قائمة أنواع السردين في القسم 1-1-2.
 (من إعداد الفلبين)

1- الغرض والنطاق

الغرض من التعديل هو تزويد الدول الأعضاء وصناعة تعليب السردين (المنتجين والتجار) بقائمة منقحة للأسماك من نوع السردين المسموح بها لإعداد السردين المعلب والمنتجات من نوع السردين، بما يشمل *Sardinella lemuru* (سردين بالي).

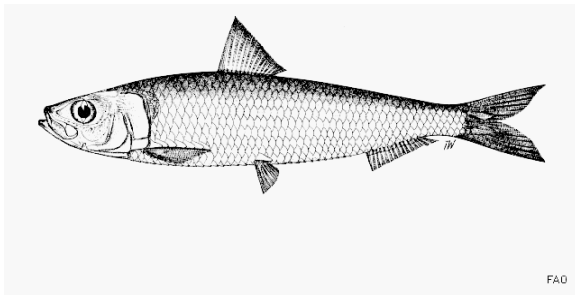
ويركز نطاق هذا التعديل على إدراج *S. lemuru* في قائمة الأسماك من أنواع السردين المسموح بها لإعداد السردين المعلب والمنتجات من نوع السردين، مع مراعاة مسألة التجارة العادلة. ويجب تناول مسائل صحة المنتج وإمكانية تتبع الموارد واستدامتها لضمان الامتثال للمتطلبات في الأسواق الدولية. ويهدف الاقتراح إلى مراجعة القسم 1-1-2 من مواصفة الدستور الغذائي الخاصة بالسردين المعلب والمنتجات من نوع السردين (CXS 94-1981).

2- وصف *S. lemuru*

(أ) الاسم العلمي:

Sardinella lemuru (Bleeker، 1853) المصدر: www.fao.org

مماثلة لـ *Sardinella aurita* (Valenciennes، 1847، Hiyama و Raja، 1969)، و *Clupea nymphaea* (Richardson، 1846، Ichthyol. الصين واليابان: 304 (بحر الصين) (تم حذف الاسم من قبل اللجنة الدولية في عام 1970، الرأي، Bull.Zool.Nomencl. 26 (5-6):2017).، *Amblygaster posterus*، Whitely، 1931:144 (أستراليا الغربية)، *Amblygaster postera Munro*، 1956:22، الشكل 154، *Sardinella samarensis Roxas*، 1934:275، 2، الشكل 11 (سامار، الفلبين)، *Sardinella longiceps* (غير 1847 Valenciennes، Whitehead، 1965، *Sardinella lemuru Wongratana*، 1980:111، 47، 48 (مراجعة).



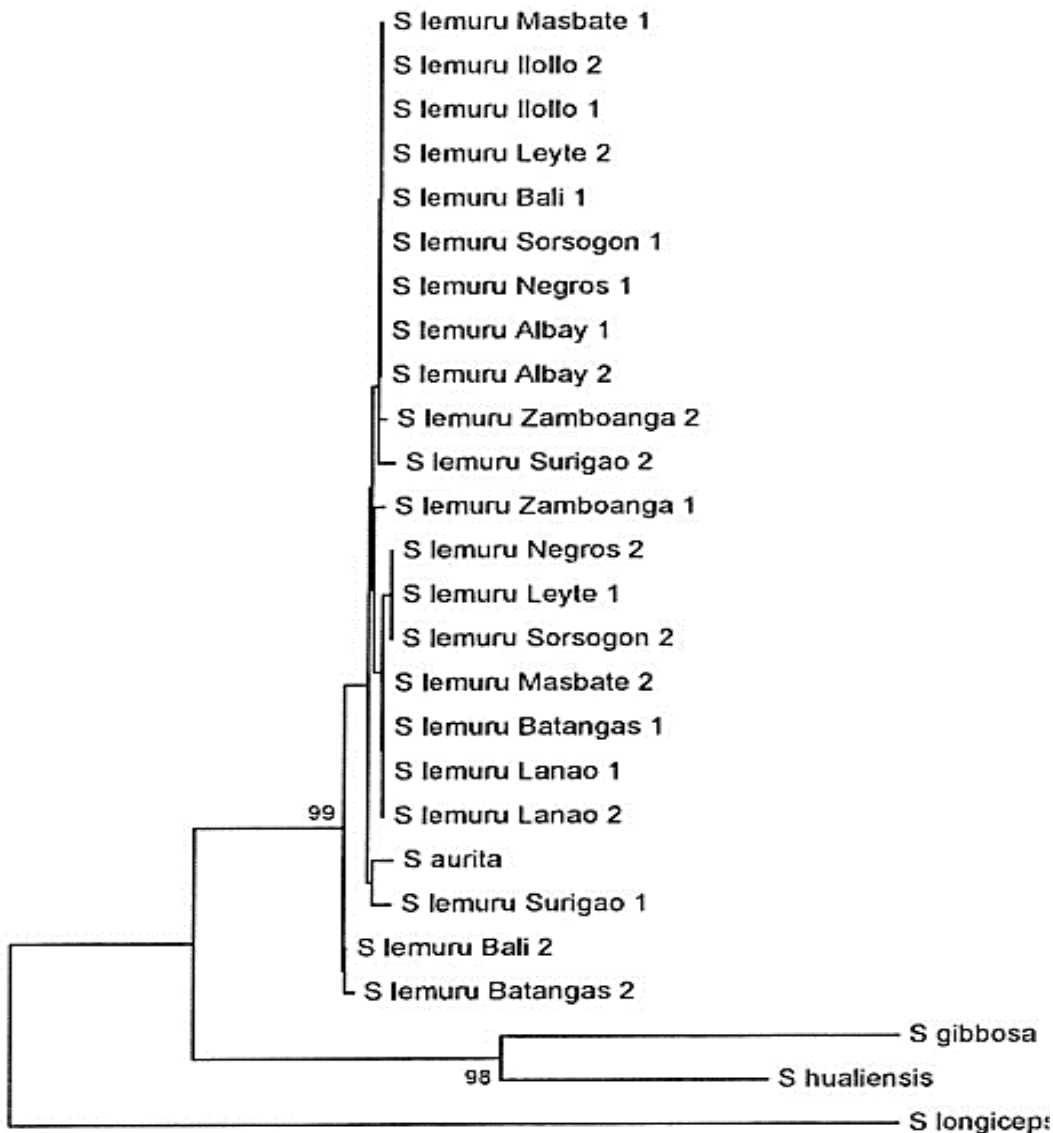
الشكل 1 - *Sardinella lemuru*؛ الطول القياسي: 23 سم، عادةً حتى 20 سم. المصدر: www.fishbase.org

(ب) الخصائص المورفولوجية والتشريحية

تشمل السمات التشخيصية (الشكل 1) الجسم المستطيل، شبه أسطواناني، عمقه أقل من 30 في المائة من الطول القياسي، والبطن المستدير. وتميز زعانف الحوض، البالغ عددها 8، *S.lemuru* عن جميع أسماك السردين الأخرى في شرق المحيط الهندي وغرب المحيط الهادئ. وهي تشبه إلى حد كبير *Sardinella longiceps* (التي قد يتداخل تواجدتها معها في بحر أندامان)، ولكن رأسها أقصر (26 إلى 29 في المائة من الطول القياسي؛ 29 إلى 35 في المائة في *S. longiceps*) وفيها أسنان خيشومية أقل (77 إلى 188 في الأسماك ما بين 6.5 و22 سم كطول قياسي؛ 150 إلى 253 في *S. longiceps* البالغ طولها ما بين 8 و15.5 سم، وعادة أكثر من 180). ولا توجد بقعة غامقة على أصل الزعنفة الظهرية. ويوجد بقعة ذهبية باهتة خلف الفتحة الخيشومية، يتبعها خط ذهبي خافت في منتصف الوسط؛ وبقعة سوداء مميزة عند الحد الخلفي للغطاء الخيشومي (لا يوجد صبغ).

(ج) التركيب الوراثي لعينات *S.lemuru* التي تم جمعها في الفلبين وإندونيسيا، والأنواع ذات الصلة

الشكل 2 - عرض على شكل شجرة، يصل النقاط المجاورة ويظهر الوضع التصنيفي لـ *S.lemuru*؛ المصدر: Santos و Willette



يبين الشكل 2 التحديد التصنيفي لـ *S.lemuru* التي تم جمعها في الفلبين وإندونيسيا (بالي) في ما يتعلق بأنواع السردين الأخرى باستخدام تحليل الحمض النووي (Santos و Willette، 2012). وترد أنواع السردين المستخدمة للمقارنة في القسم 1-1-2 من الوثيقة CXS 94-1981، وهي *S.gibbosa* و *S.aurita* و *S.longiceps*.

وشكلت *Sardinella lemuru* التي تم جمعها من مناطق صيد مختلفة في الفلبين وبالي، مجموعة منفصلة عندما تم إخضاعها لتحليل تطور جيني، مما يدل على اختلاف في التطور الجيني مقارنةً بأنواع السردين الأخرى.

(د) سلاسل الحمض النووي المحددة لـ *S.lemuru* من الفلبين

تم أرشفة جميع سلاسل الحمض النووي لـ *S.lemuru* الموجودة في الفلبين في بنك الجينات *GenBank* (رقمي المدخل JQ818230 و JQ818251).3
< *Sardinella lemuru* JQ818230.1 عزل الجين (Negros_1 cytochrome b (cytb) cds جزئي، الميتوكوندريا

3- البيانات الاقتصادية لـ *S.lemuru*

1-3 الموارد

(أ) مواقع مناطق الصيد الأساسية لـ *S.lemuru*

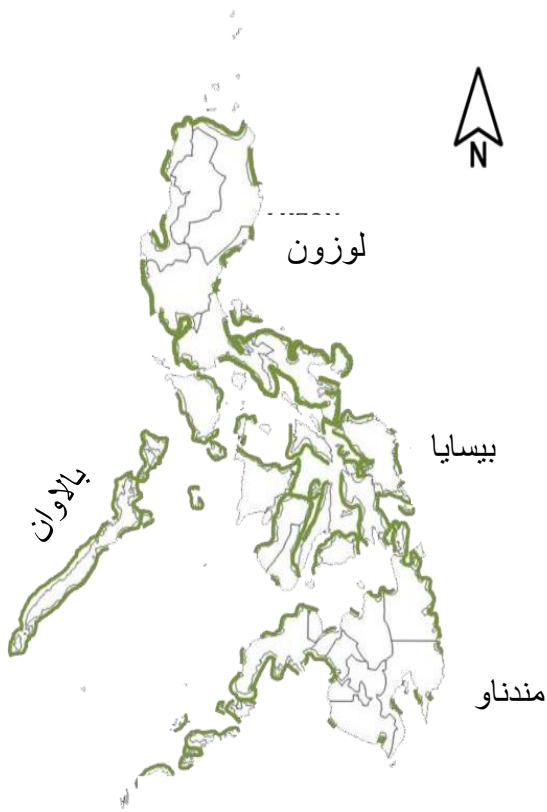
يلاحظ التوزيع العالمي لـ *S.lemuru* (الشكل 3) على ساحل شرق المحيط الهندي (فوكيت، تايلند، والساحل الجنوبي لشرق جاوة وبالي؛ وأستراليا الغربية) وغرب المحيط الهادئ (بحر جاوة شمال الفلبين، وهونغ كونغ، وجزيرة تايوان جنوب اليابان).

وتتواجد *S.lemuru* في الفلبين بكثرة عالية عبر المناطق الساحلية المنتجة، أو مناطق التيارات الصاعدة في البلد. وتم العثور على كميات كبيرة من هذا النوع في المياه الساحلية فوق الجرف القاري حيث يكون عمق المياه أقل من 200 متر. وتتركز أنماط التوزيع في المقام الأول في المسطحات المائية المركزية في بيسايا، والساحل الجنوبي للوزون، وحول الجزر في مندناو وبالاوان.

بحر اليابان
البحر الأصفر
بحر الصين
الشرقي
بحر الصين
الجنوبي
بحر الفلبين
بحر أندامان
بحر سولو
بحر سيليبس
بحر سيرام
بحر بسمارك
بحر سليمان
بحر باندا
بحر جاوة
بحر فلوريس
بحر تيمور
بحر آرافورا
بحر كورال
المحيط الهندي



الشكل 3 – التوزيع العالمي لـ *S.lemuru* كما أفادت به منظمة الأغذية والزراعة

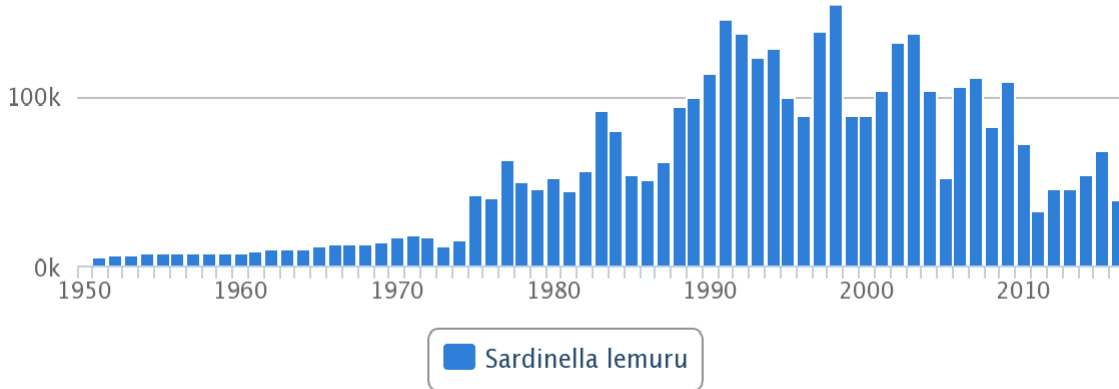


الشكل 4– توزيع *Sardinella lemuru* في مواقع الصيد في الفلبين؛ المصدر: Willette وآخرون (2011)

(ب) الإنتاج السنوي لـ *S.lemuru*

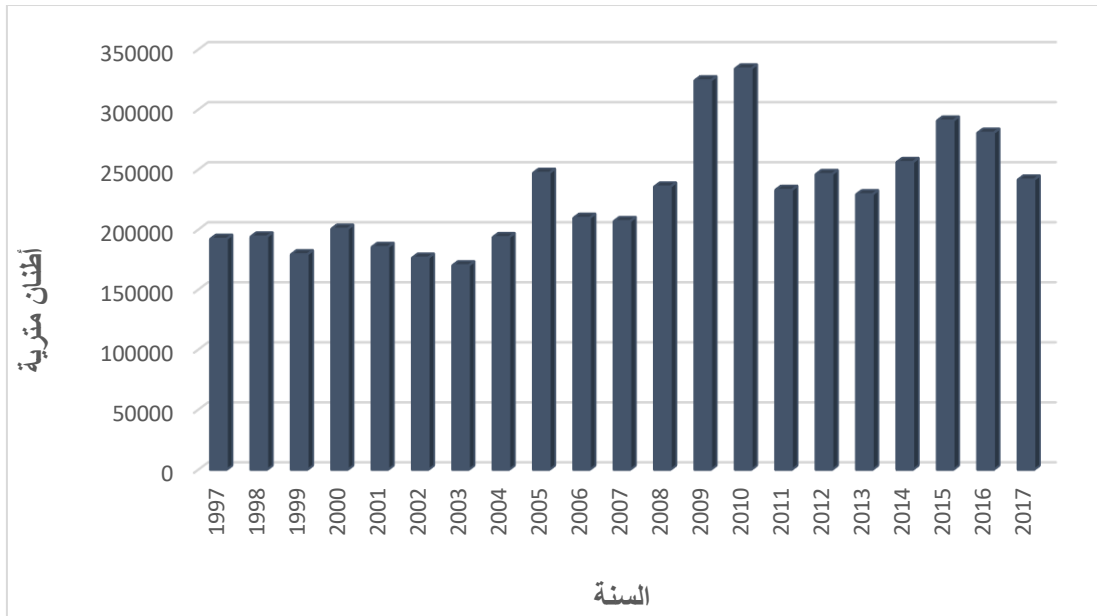
الإنتاج السنوي لـ *S.lemuru* ما بين 1950 و 2017 (الشكل 5). بلغ إجمالي الإنتاج في بحر الصين الشرقي 100 ألف طن متري في عام 1971، وبلغ إجمالي الإنتاج في إندونيسيا 59 890 طنًا متريًا في عام 1983. وبلغ إجمالي الإنتاج المبلغ عنه في إحصاءات منظمة الأغذية والزراعة لعام 1999، 161 470 طنًا (جميعها من إندونيسيا).

إنتاج المصيد العالمي للأنواع (بالطن) المصدر: FishStat، منظمة الأغذية والزراعة



الشكل 5 – الإنتاج العالمي لـ *Sardinella lemuru* بالطن المتري؛ المصدر: www.fao.org.

بلغ متوسط إنتاج *S.lemuru* في الفلبين حوالي 229 802 62 طنًا متريًا أو 11 في المائة من إجمالي مصيد المصايد الطبيعية البحرية خلال الفترة ما بين عامي 1997 و 2017 (هيئة الإحصاءات الفلبينية، www.psa.gov.ph). وقد ساهمت المصايد التجارية في حوالي 75 في المائة من المصيد الإجمالي، والمصايد البلدية في حوالي 25 في المائة، خلال نفس الفترة. وكما هو مبين في الشكل 6، كان هناك تزايد في اتجاه الإنتاج في الفترة ما بين عامي 2004 و 2010. غير أنه يمكن ملاحظة انخفاض حاد في عامي 2011 و 2013، ربما يعود إلى زيادة ضغط الصيد قبل أن يستقر الإنتاج بعد ذلك في السنوات الأربع الأخيرة. ويمكن أن تُعزى هذه الزيادة في الإنتاج إلى جهود الحكومة الفلبينية لإدخال تدابير إدارية لضمان استدامة إنتاج السردين في البلد. وعلى وجه التحديد، تم فرض موسم يمنع فيه الصيد لمدة ثلاثة أشهر في السنة، خاصة خلال أشهر التفريخ في مناطق صيد السردين الرئيسية مثل بحر سولو ومضيق باسيلان وخليج سيبوغي (الأمر الإداري المشترك رقم 1، 2011، www.bfar.da.gov.ph) وتم دعمه من خلال التعميم الإداري لمكتب مصايد الأسماك والموارد المائية رقم 255 لعام 2014 (www.bfar.da.gov.ph). وبالإضافة إلى تنفيذ قانون صارم بشأن الصيد المسؤول، تمت صياغة الخطة الإطارية الوطنية لإدارة السردين (2019-2024) التي تقدم الرؤية والأهداف والغايات والمعايير والمؤشرات وإجراءات الإدارة للسنوات الخمس القادمة نحو تحقيق الاستدامة في صناعة السردين في البلد.



الشكل 6 – المصيد السنوي لـ *Sardinella lemuru* في الفلبين خلال العقدين الماضيين؛ مصدر البيانات: هيئة الإحصاءات الفلبينية (www.psa.gov.ph)

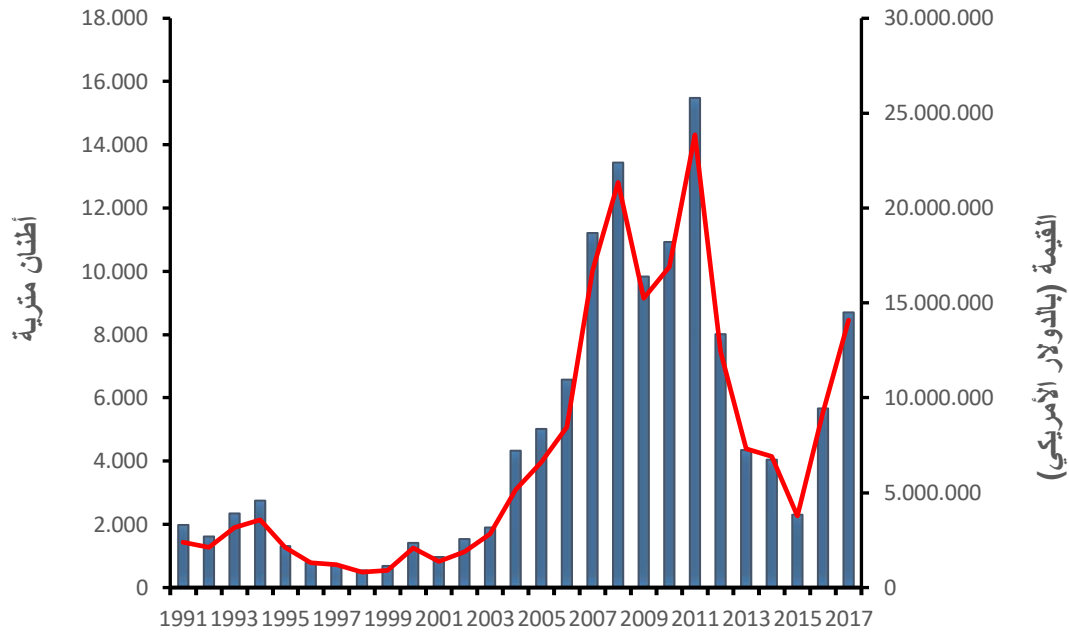
2-3 تكنولوجيا التصنيع والتسويق

(أ) المنتجات المصنعة من *S.lemuru* المعلب

تتم معالجة *Sardinella lemuru* بشكل رئيسي للمنتجات المعلبة في الفلبين. وفي الفترة ما بين عامي 1991 و2017، صدر البلد معدل بلغ 5 601 35 طنًا مترياً، أو 2 في المائة من إجمالي المصيد. وتم استهلاك الكمية المتبقية البالغة 98 في المائة محلياً في شكل منتجات طازجة ومعلبة ومجففة ومخمرة. ويمكن أن يعزى انخفاض إنتاج وتصدير *S.lemuru* إلى عدم تواجد النوع في المواصفات الدولية (مثل الدستور الغذائي، الاتحاد الأوروبي، وغيره).

(ب) التجارة الدولية بالـ *S.lemuru* المعلب

يعتبر سردين *S.lemuru* المعلب أحد المنتجات المصدرة لمصايد الأسماك الذي اكتسب زخماً في التجارة الدولية منذ عام 2007 (الشكل 7). ويتم تداول المنتج في أكثر من 58 بلداً حول العالم، بما في ذلك المجموعة الأوروبية (الشكل 8). وفي عام 2011، ساهمت الصناعة في أعلى حجم للصادرات بلغ 15 489 39 طنًا مترياً بقيمة 23.9 مليون دولار أمريكي. ومع ذلك، انخفضت كمية الصادرات من عام 2012 وحتى عام 2015، وربما ذلك بسبب رداءة نوعية المواد الخام وخاصة حجم الأسماك غير المرغوب فيه. ومن الممكن أن فترات الصيد الممنوع الدورية، التي بدأت في عام 2011، قد أثرت على تركيبة نمو الأسماك، مثل وجود أسماك كبيرة الحجم والأسماك الصغيرة في تركيبة الصيد، بحسب ما أفاد به البرنامج الوطني لتقييم الأرصدة. ومع ذلك، بدأ حجم الـ *S.lemuru* المعلب المصدر بالتعافي في عامي 2016 و2017.



الشكل 7 - حجم الـ *Sardinella lemuru* المعبأ المصدر وقيمتها، الفلبين في الفترة ما بين 1991 و2018. مصدر البيانات: هيئة الإحصاءات الفلبينية (www.psa.gov.ph)

تُعد الدول الآسيوية مصدرة ومستوردة على حد سواء للسردين، بما في ذلك الـ *S.lemuru*، وتساهم في إيرادات بملايين الدولارات الأمريكية لكل بلد منتج (الجدول 1).

الجدول 1- تجارة وإنتاج السردين والـ *Sardinella* في البلدان الآسيوية. المصدر: منظمة الأغذية والزراعة - دائرة المعلومات والإحصاءات الخاصة بمصايد الأسماك وتربية الأحياء المائية - 2019/08/16 التصدير

قيم التجارة										البلد
2017		2016		2015		2014		2013		
الاف الدولار الأمريك ي	طن متر ي	الاف الدولار الأمريك ي	طن متر ي	الاف الدولار الأمريك ي	طن متر ي	الاف الدولار الأمريك ي	طن متر ي	الاف الدولار الأمريك ي	طن متر ي	
12,503	6,782	19,372	9,610	5,440	3,265	10,032	5,852	11,385	6,714	الفلبين
192,429	89,050	185,953	89,388	173,626	87,034	235,834	120,082	272,970	135,893	الصين
467	87	0	0	8	1	9	2	0	0	هونغ كونغ
2,446	1,257	860	644	336	365	1,436	886	1,345	678	إندونيسيا
47,966	62,026	31,828	39,086	26,278	33,924	12,604	13,786	42,269	54,756	اليابان
748	578	1,776	1,843	1,846	1,739	1,910	1,849	3,924	3,694	ماليزيا
17	3	30	26	27	5	11	2	26	20	سنغافورة
119,920	63,209	15,673	7,821	22,327	10,793	33,057	15,658	54,895	25,408	تايلند
16,576	5,019	18,126	6,259	14,316	4,865	16,525	5,240	13,063	7,131	فييت نام

الاستيراد

قيم التجارة										البلد
2017		2016		2015		2014		2013		
الآلاف الدولار الأمريك ي	طن متر ي	الآلاف الدولار الأمريك ي	طن متر ي	الآلاف الدولار الأمريك ي	طن متر ي	الآلاف الدولار الأمريك ي	طن متر ي	الآلاف الدولار الأمريك ي	طن متر ي	
7,836	8,348	4,728	7,327	5,384	9,046	12,032	22,480	16,051	28,597	الفلبين
7,084	8,402	9,113	7,962	4,668	3,942	4,782	4,126	9,102	8,930	الصين
7,359	1,593	6,157	1,302	5,686	1,258	5,904	1,629	5,883	1,409	هونغ كونغ
30,583	44,681	11,979	18,416	14,890	21,028	24,292	34,489	30,827	47,209	إندونيسيا
22,165	5,317	20,909	4,740	19,982	5,055	23,926	7,031	22,869	6,685	اليابان
20,306	14,022	25,935	18,239	24,784	18,375	32,344	18,342	26,835	14,979	ماليزيا
384	238	344	193	271	157	280	190	429	257	سنغافورة
66,020	98,759	49,427	67,118	79,377	96,067	88,385	118,113	113,333	135,423	تاييلند
2,507	2,421	4,067	3,983	4,464	4,816	3,868	4,189	2,120	2,298	فييت نام

المجموع الفرعي للسردين ومنتجات السردين المستوردة (طازجة، مبردة، مجمدة، مجففة، مملحة، مدخنة، مفرومة) والتي قد تشمل: الرنجة، الأنشوجة، البريسلينج/سبرات، الماكريل، المكاريل الهندي، البلايميد، جاك أند ماكريل، جاك، الشيم الحصاني، الكوبييا، بومفريت الفضي، الصوري، السكاد، الكابلين.

٢ = تقدير منظمة الأغذية والزراعة؛ البيانات مقدرة من موارد المعلومات المتوفرة، أو احتسبت بناءً على افتراضات محددة.
 0 و... = 0 = البيانات غير موجودة
 0 و- = 0 = قيمة صفر فعلية

4- الأهمية والتوقيت

بما أنه قد تم تداول *S.lemuru* المملب في التجارة العالمية منذ عقود، فمن الضروري أن يتم توحيد الأنواع المرشحة بناءً على معايير دليل إجراءات هيئة الدستور الغذائي (النسخة 24) لتجنب أي عوائق في التجارة. ويعد التعديل المقترح للمواصفة الخاصة بالسردين المملب والمنتجات من نوع السردين مرجعاً هاماً للأسماك من نوع السردين المتاجر بها.

ومع وجود مناطق مصايد مدارية خاصة بالسردين، يمكن الحفاظ على مصيد *S.lemuru* في الفلبين، وبالتالي ستكون هناك زيادة كبيرة في إنتاج السردين المملب لتحسين صناعة السردين. ومن المرجح أن يؤدي التحول في تفضيل المستهلكين للنظم الغذائية الصحية التي تستند على الأسماك إلى زيادة الطلب العالمي والتجارة الدولية لهذه السلعة. وسيؤدي إدراج *S.lemuru* في المواصفة الخاصة بالسردين المملب والمنتجات من نوع السردين (CXS 94-1981) إلى تقليل الحواجز التجارية و/أو رفض المنتج على الحدود التجارية.

5- الجوانب الرئيسية الواجب تغطيتها

سيراجع التعديل المقترح المواصفة CXS 94-1981 الخاصة بالسردين المملب والمنتجات من نوع السردين، وسيحدثها. ويتعلق التعديل بمراجعة السردين المملب أو المنتجات من نوع السردين المذكورة في القسم 1-1-2-1 المجهزة من الأنواع الطازجة أو المجمدة التالية: - لتشمل *S.lemuru* في إطار الجنس الثالث، *Sardinella*.

- سردين بليشاردوس (*Sardina pilchardus*)
- سردين ميلانوستيكتوس (*Sardinops melanostictus*)، سردين نيوبليشاردوس (*S. neophilcardus*)، سردين أوسيلاتوس (*S. ocellatus*)، سردين ساجاس (*S. sagax*)، سردين ساريلوس (*S. caeruleus*)

- سردين أوريتا (*Sardinella aurita*)، سردين برازيليانسيس (*S. brasiliensis*)، سردين م دارنس
- (*S. maderensis*)، سردين لونجيسبس (*S. longiceps*)، سردين جيبوسا (*S. gibbosa*)، سردين ورو
- (*S. lemuru*)
- كلوبيا هارنجوز (*Clupea harengus*)
- كلوبيا بنتنكي (*Clupea bentincki*)
- سباراتوس سباراتوس (*Sprattus sprattus*)
- هيبيريلوفوس فيتاتوس (*Hyperlopus vittatus*)
- نيماتالوزا فلامينجي (*Nematalosa vlaminghi*)
- اتروموس تيريس (*Etrumeus teres*)
- اتميديوم ماكولاتوم (*Ethmidium maculatum*)
- إنغروليس انشويتا (*Engaulis anchoita*)، إنغروليس مورداكس (*E. mordax*)، إنغروليس رينجنس (*E. ringens*)
- أوبيستونيميا أولينوم (*Opistonema oglinum*)

6- التقييم استنادًا إلى معايير تحديد أولويات العمل

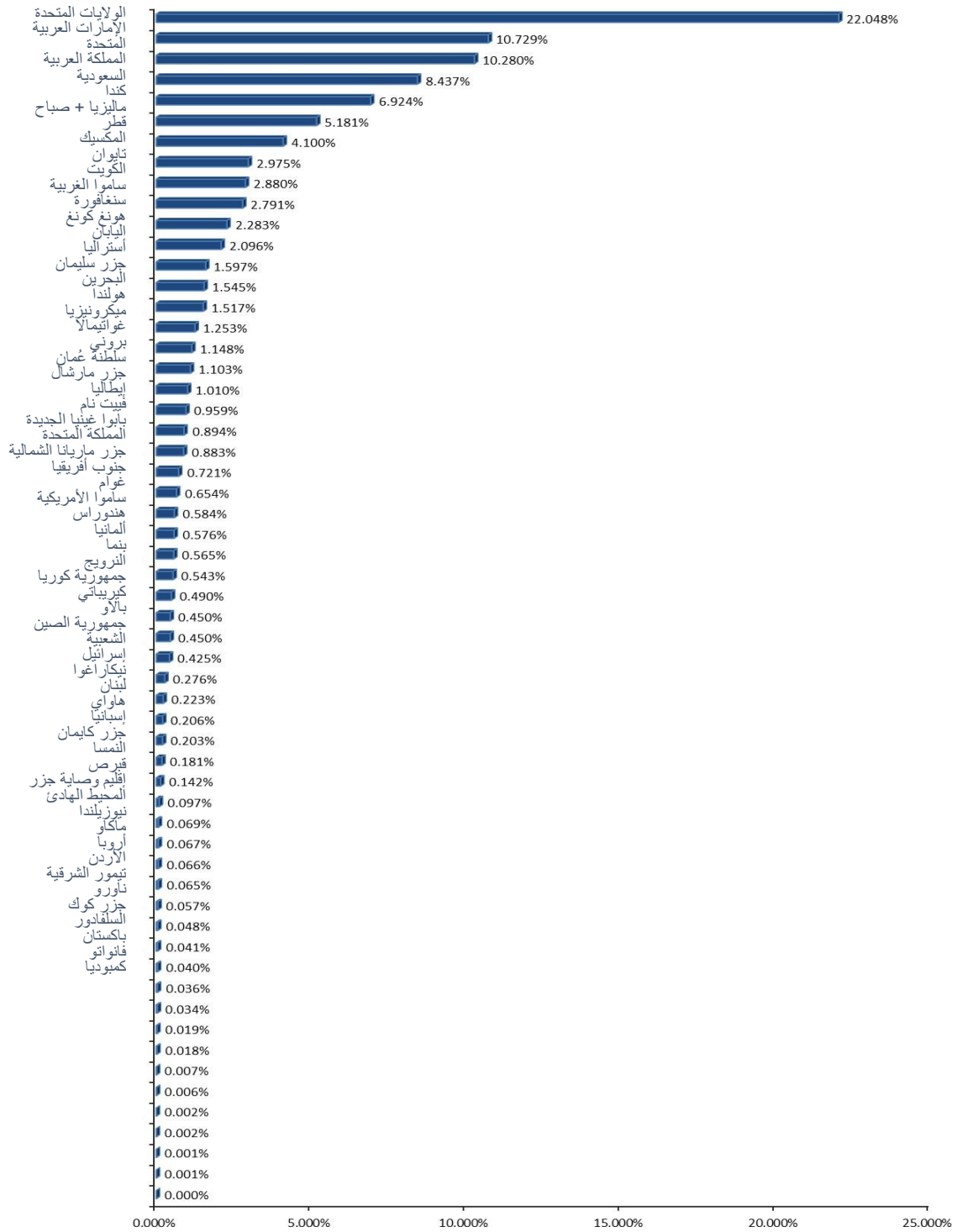
يعتبر التعديل المقترح للمواصفة الخاصة بالسردين المعلب والمنتجات من نوع السردين (CXs 94-1981) بمثابة مرجع لتقليل الحواجز المحتملة (مثل رفض المنتج على الحدود) في التجارة الدولية.

المعيار العام

ويمكن أن يدعم التعديل المقترح لمواصفة الدستور الغذائي الخاصة بالسردين المعلب والمنتجات من نوع السردين (CXs 94-1981) لإدراج *Sardinella lemuru* (سردين بالي) في قائمة الأنواع في القسم 1-1-2، المنتجين والتجار في ضمان صحة المنتج وإمكانية تتبع الموارد واستخدامتها، وضمان ممارسات عادلة في تجارة الأغذية، ومراعاة الاحتياجات المحددة للبلدان النامية مثل الفلبين وغيرها من البلدان المنتجة لـ *S.lemuru* في إقليم آسيا والمحيط الهادئ.

المعايير التي تنطبق على السلع

(أ) حجم الإنتاج وقيمة التجارة ونمطها بين البلدان على مدى السنوات الست الماضية، صدرت الفلبين في المتوسط 5 113 طنًا متريًا بقيمة 8 055 468.31 دولارًا أمريكيًا من *S.lemuru* المعلب إلى 58 بلدًا تقريبًا (الشكل 8) في جميع أنحاء العالم بما في ذلك الاتحاد الأوروبي (www.psa.gov.ph).



الشكل 8 – حصة السوق العالمية من *S.lemuru* المعبّل الفلبيني، للسنوات الست الماضية. مصدر البيانات: هيئة الإحصاءات الفلبينية (www.psa.gov.ph)

(ب) إمكانية إخضاع السلعة للتوحيد القياسي

سيعالج التعديل المقترح لمواصفة الدستور الغذائي الخاصة بالسردين المعبّل والمنتجات من نوع السردين (CXS 94-1981) قضايا التجارة بين منتجي السردين المعبّل وتجاره. وقد تم وضع المعلومات المتعلقة بالبيولوجيا ومصائد الأسماك والتجارة المتعلقة بـ *S.lemuru* في التعديل المقترح لضمان صحة واستدامة السلعة للتوحيد القياسي.

- (ج) مدى تغطية المعايير العامة الراهنة أو المقترحة للقضايا الرئيسية المتعلقة بحماية المستهلك وبالتجارة
سيعالج التعديل المقترح لمواصفة الدستور الغذائي الخاصة بالسردين المعلب والمنتجات من نوع السردين (CXS 94-1981) القضايا الحالية (مثل التتبع) مع مراعاة صحة المنتج واستدامة المورد.
- (د) عدد السلع الأساسية التي قد تستلزم وضع مواصفات مستقلة لها، مع بيان ما إذا كانت سلعةً خامًا أو نصف مجهزة أو مجهزة
يتعلق التعديل المقترح بمواصفة الدستور الغذائي الخاصة بالسردين المعلب والمنتجات من نوع السردين (CXS 94-1981).
- (هـ) العمل المنفذ بالفعل في هذا الميدان من جانب منظمات دولية أخرى و/أو العمل المقترح من قبل الجهاز الحكومي الدولي (الأجهزة الحكومية الدولية) ذات الصلة
لم يتم العثور حتى الآن على عمل مماثل من قبل المنظمات الدولية الأخرى.

7- الصلة بالأهداف الاستراتيجية للدستور الغذائي

الهدف 2: وضع مواصفات قائمة على أسس علمية وعلى مبادئ الدستور الغذائي الخاصة بتحليل المخاطر

سيراعي التعديل المقترح لمواصفة الدستور الغذائي الخاصة بالسردين المعلب والمنتجات من نوع السردين (CXS 94-1981) الأدوات العلمية المعترف بها دوليًا والمستخدمه في تحديد الأنواع وتقييم الأرصدة السمكية.

الهدف 3: زيادة الأثر من خلال الإقرار بمواصفات الدستور الغذائي واستخدامها

سيديم التعديل المقترح لمواصفة الدستور الغذائي الخاصة بالسردين المعلب والمنتجات من نوع السردين (CXS 94-1981) تعزيز نظام مراقبة الأغذية في البلدان الأعضاء في الدستور الغذائي، وسيساعد خاصة السلطات المختصة في تعزيز الأطر التنظيمية التي تعزز ممارسة التجارة العادلة.

8- معلومات عن العلاقة بين المواصفة المقترحة وسائر نصوص الدستور الغذائي الموجودة
سيراجع التعديل المقترح مواصفة الدستور الغذائي الخاصة بالسردين المعلب والمنتجات من نوع السردين (CXS 94-1981) ويحدثها لكي تشمل *S.lemuru* في قائمة الأنواع في القسم 1-1-1.

9- تحديد أي متطلبات للحصول على المشورة العلمية المتخصصة وتوافرها
لا توجد أي متطلبات.

10- تحديد أي حاجة إلى الحصول على المدخلات الفنية في المواصفة من الأجهزة الخارجية ليجري التخطيط لذلك
لا توجد أي حاجة.

11- الجدول الزمني المقترح لإنهاء العمل على التعديل
من المتوقع أن يستكمل التعديل المقترح لمواصفة الدستور الغذائي الخاصة بالسردين المعلب والمنتجات من نوع السردين (CXS 94-1981) خلال فترة أربع سنوات