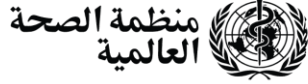
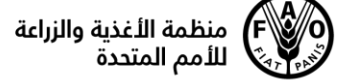


# هيئة الدستور الغذائي



منظمة الصحة  
العالمية



منظمة الأغذية والزراعة  
للأمم المتحدة

A

Viale delle Terme di Caracalla, 00153 Rome, Italy - Tel: (+39) 06 57051 - E-mail: codex@fao.org - www.codexalimentarius.org

CX/EXEC 17/73/7

البند 3-5 من جدول الأعمال

برنامج المواصفات الغذائية المشترك بين منظمة الأغذية والزراعة ومنظمة الصحة العالمية

اللجنة التنفيذية لهيئة الدستور الغذائي

الدورة الثالثة والسبعون

المقر الرئيسي لمنظمة الصحة العالمية، جنيف، سويسرا

13-10 يوليو/تموز 2017

اللجان التي تعمل بالمراسلة

## معلومات أساسية

1- أعيد مؤخراً تنشيط عدة لجان سلفية لكي تعمل بالمراسلة. وفي حين أن إحدى الميزات البارزة للعمل عن طريق المراسلة هي فرصة تحديث المواصفات في الوقت المناسب، فإن طريقة العمل هذه تثير عدداً من المسائل من حيث الإجراءات والإدارة. وقد سلّط الأعضاء الضوء على الحاجة إلى المزيد من التوجيهات الواضحة.

2- وقد تمت مناقشة هذه المسألة في الدورة الثلاثين للجنة الدستور الغذائي المعنية بالمبادئ العامة وفي الدورة الثانية والسبعين للجنة التنفيذية لهيئة الدستور الغذائي.

3- وبعد استعراض وثيقة العمل، وافقت اللجنة التنفيذية لهيئة الدستور الغذائي في دورتها الثانية والسبعين على إنشاء لجنة فرعية تابعة لها، يرأسها نائب الرئيس السيدة Tsujiyama Yayoi، تضطلع بالاختصاصات التالية:

مع مراعاة الوثيقة CX/EXEC 16/72/3 ووثيقة المناقشة عن عمل اللجان التي تعمل بالمراسلة التي أعدتها فرنسا وألمانيا (CX/GP 16/30 CRD2)، قد ترغب اللجنة الفرعية من أجل إنجاز هذه المهمة في أن تقوم بما يلي:

(أ) تحديد الخيارات المتاحة للهيئة عند اتخاذ قرار بشأن عمل جديد في إطار السيناريوهات التالية:

(1) عندما يندرج العمل الجديد المقترح ضمن اختصاصات لجنة معلقة أعمالها (أو لجنة تنظر في تعليق عملها)؛

(2) عندما لا يندرج العمل الجديد المقترح ضمن اختصاصات لجنة عاملة.

(ب) تحديد الثغرات الإجرائية الممكنة و/أو التوجيهات اللازمة.

4- وقد أُعدّ هذا التقرير للرد على السؤالين المذكورين أعلاه.

## المناقشة

5- انعقدت اللجنة الفرعية عن طريق المنصة الإلكترونية بمشاركة جميع المنسقين الإقليميين الستة وسبعة أعضاء منتخبين على أساس جغرافي ورئيس الهيئة ونائبيه. وردّاً على السؤالين المذكورين في الفقرة 3 أعلاه، وردت تعليقات من ثمانية أعضاء (أستراليا وكندا وماليزيا والمكسيك وهولندا ونيوزيلندا والنرويج وأوروغواي).

6- واستناداً إلى الردود، تم تحديد أربعة خيارات وثغرات تتعلق بكل منها، ترد في المرفق الأول.

(أ) تبادلت اللجنة الفرعية الآراء بشأن النقاط التالية:

## المسائل العامة

7- ساد اتفاق عام بأن العمل إلكترونياً/عن طريق المراسلة يمكن أن يكون فعالاً، وأن اللجان التي تعمل بالمراسلة قد تستفيد من استخدام إجراء موحد.

8- وأشار الأعضاء في تعليقاتهم إلى أهمية وظيفة الاستعراض التقييمي التي تضطلع بها اللجنة التنفيذية عند تقييم اقتراحات العمل وفقاً لدليل الإجراءات، مع أخذ ما يلي في الاعتبار: أولويات العمل العامة وتعقيد المسألة (المسائل) المعنية واحتمال إنجاز العمل المقترح بنجاح عن طريق المراسلة ودرجة اهتمام أعضاء الدستور الغذائي.

9- واقترح بأن ينظر الاستعراض التقييمي الذي تضطلع به اللجنة التنفيذية في ما إذا كان بإمكان اختصاصات لجنة ناشطة أن تستوعب العمل المقترح (مثل إسناد العمل المتبقي بشأن المهتمين في الأسماك إلى لجنة الدستور الغذائي المعنية بنظافة الأغذية عندما قررت لجنة الدستور الغذائي المعنية بالأسماك والمنتجات السمكية وقف اجتماعاتها).

10- واقترح أيضاً بأنه يمكن إتمام العمل عن طريق المراسلة حتى الخطوة 5 أو 8/5 أو 8 في عملية الخطوات، ومن ثم متابعة العمل في الخطوات المتبقية من خلال لجنة تجري اجتماعات بحضور الأعضاء.

11- ولوحظ كذلك أن اللجنة الفرعية لا تحتاج إلى مناقشة اقتراحات للتعامل مع العمل الجديد الذي يندرج ضمن نطاق اختصاص لجنة تعقد جلسات بحضور الأعضاء، بما أن العمل في تلك الحالة سوف يجري وفقاً لقواعد مجموعات العمل الإلكترونية كما ترد في دليل الإجراءات.

- 12- وينبغي أن يكون إنشاء مجموعات عمل إلكترونية أو مجموعات عمل بحضور الأعضاء من قبل اللجان التي تعمل بالمراسلة متسقاً.
- 13- وينبغي أن يواصل الأعضاء استكشاف أفضل الممارسات المستخدمة في المنتديات الأخرى (مثل المنظمة العالمية لصحة الحيوان والاتفاقية الدولية لوقاية النباتات) في ما يتعلق بالاجتماعات التي لا يحضرها الأعضاء وأي خيارات أخرى قابلة للتطبيق.

### نهج البنية المتشعبة لاتخاذ القرارات

- 14- اقترح اعتماد نهج البنية المتشعبة لاتخاذ القرارات<sup>1</sup> لكي تستخدمه اللجنة التنفيذية لدى تقييم اقتراحات عمل جديد تقع (1) ضمن نطاق لجنة معلقة أعمالها أو (2) خارج نطاق اللجان القائمة. كما أيدت اللجنة الفرعية إدراج أفضل الممارسات المقترحة لوضع المواصفات بالمراسلة في البنية المتشعبة لاتخاذ القرارات. وترد البنية المتشعبة لاتخاذ القرارات المقترحة في المرفق الثاني.

### اتخاذ القرارات بشأن أسلوب العمل

- 15- عند اعتماد اقتراح بشأن عمل جديد، ينبغي اتخاذ إجراء لإسناد ذلك العمل إما:
- (أ) إلى جهاز للدستور الغذائي ناشط يعقد اجتماعات بحضور الأعضاء (لجنة أو فريق مهام أو لجنة تنسيق إقليمية)؛
- (ب) إلى هيئة الدستور الغذائي/اللجنة التنفيذية؛
- (ج) من خلال إعادة تنشيط لجنة معلقة أعمالها (1) للعمل عن طريق المراسلة أو (2) للعمل عن طريق عقد اجتماعات بحضور الأعضاء؛
- (د) من خلال إنشاء فريق مهام جديد أو لجنة جديدة (1) للعمل عن طريق المراسلة أو (2) للعمل عن طريق عقد اجتماعات بحضور الأعضاء؛
- (هـ) من خلال إنشاء لجنة فائقة القدرات (مفهوم جديد).

- 16- وستتطلب الخيارات (ج) (1) و (د) (1) و (هـ) فقط صياغة المزيد من التوجيه في دليل الإجراءات في ما يتعلق بالعمل عن طريق المراسلة، في حين أن الخيار (أ) قد يتطلب بعض التوضيحات/المناقشات إذا كان يستلزم تعديل اختصاصات لجنة قائمة.

<sup>1</sup> البنية المتشعبة لاتخاذ القرارات هي أداة لدعم اتخاذ القرارات تستخدم رسمياً بيانياً أو نموذجاً متشعباً للقرارات ونتائجها المحتملة.

17- ونظرت اللجنة الفرعية أيضاً في ما يلي:

- ينبغي على هيئة الدستور الغذائي عند اتخاذ قرار بشأن إعادة تنشيط لجنة معلقة أعمالها أو إنشاء فريق مهام جديد، أن تقرر أيضاً أسلوب العمل (عن طريق المراسلة أو من خلال اجتماعات بحضور الأعضاء) بما أن أي تغيير في الأسلوب قد تترتب عليه تعقيدات بالنسبة إلى البلد المضيف.
- سيتوقف أسلوب العمل المفضل على مستوى تعقيد العمل الذي قد لا يكون واضحاً في البداية: على سبيل المثال بدأ العمل عن طريق المراسلة ولكن مع مرور الوقت ثبت أنه أكثر تعقيداً أو إثارة للجدل مما كان متوقفاً في الأصل، مما يتطلب عقد اجتماعات بحضور الأعضاء لتوفير منصة ملائمة أكثر للتوصل إلى توافق في الآراء.

### الإطار الزمني

- 18- أشارت اللجنة الفرعية إلى أهمية إدراج عوامل محددة زمنياً. وإن إدارة الوقت بشكل جيد أمر أساسي لإنجاز العمل، وينبغي إبلاغ الأعضاء بوضوح عن الموعد النهائي لتقديم التعليقات.

### التزامات الرؤساء وعبء عملهم

- 19- لضمان الشفافية، ينبغي التوصية بأن يجب رئيس لجنة ما تعمل عن طريق المراسلة على جميع التعليقات المقدمة لتيسير التوافق في الآراء ووضوح المناقشة. ومن المتوقع أن تعالج جميع المسائل المطروحة خلال فترة النشاط وفقاً للخطوط التوجيهية الخاصة برؤساء لجان الدستور الغذائي وفرقة المهام الحكومية الدولية المخصصة.
- 20- غير أن اللجنة الفرعية أشارت أيضاً إلى أن عبء العمل الثقيل الذي تنطوي عليه معالجة جميع التعليقات المقدمة، بالنسبة إلى الرئيس.

### الشفافية والشمولية

- 21- ينبغي إنشاء أداة شفافة وسهلة الاستخدام لتقديم وتبادل التعليقات الواردة من الأعضاء والمراقبين بين المشاركين. وقد يكون نظام التعليقات الإلكتروني التابع للدستور الغذائي منصة مفيدة لهذا الغرض، إذا ما تم استخدام نظام التعليقات الإلكتروني لهذا الغرض.
- 22- وقد تكون عمليات التكيف ضرورية بما أن الغرض منها في الوقت الحاضر هو جمع التعليقات على الرسائل الدورية للدستور الغذائي، وينبغي توفير التدريب الكافي للرؤساء بشأن استخدامها.

23- ومن شأن العمل عن طريق المراسلة أن يسهل مشاركة الأعضاء غير القادرين على حضور الاجتماعات بحضور الأعضاء، مما يعزز بالتالي الشمولية.

### التوافق في الآراء ونقل المواصفات إلى مرحلة متقدمة في إجراءات الخطوات

24- شددت اللجنة الفرعية على الحاجة إلى إجراء أو آلية واضحة للتوصل إلى توافق في الآراء في اللجان التي تعمل بالمراسلة، مشيرة إلى ما يلي:

- من المهم أن تضمن اللجان التي تعمل بالمراسلة استناد التوصيات المتعلقة بنقل المواصفات إلى مرحلة متقدمة في إجراءات الخطوات إلى تعليقات الأعضاء الواضحة والتي لا لبس فيها.
- وإذا تعدد على اللجنة التي تعمل بالمراسلة التوصل إلى توافق في الآراء بشأن مسألة محددة، أو في ما يتعلق بمواصفة ما، فإنه ينبغي عكس هذه الوقائع بوضوح في التقرير، وإحالة المسألة المشار إليها إلى الجهاز المختص باتخاذ القرار على النحو المحدد أعلاه في الفقرات الفرعية من (أ) إلى (هـ)، مثل الهيئة، للنظر فيها وإمكانية حلها.

25- واقترح عقد اجتماعات بحضور الأعضاء عند الاقتضاء، بالاقتران مع اجتماعات (بحضور الأعضاء) أخرى للجنة، قبل إحالة أي مشروع مواصفة مقترحة إلى اللجنة التنفيذية لإجراء استعراض تقييمي بغية اعتمادها عند الخطوة 5، لضمان شمولية وشفافية التوصل إلى توافق في الآراء وصنع القرار.

### النصاب

26- تحدد الخطوط التوجيهية للحكومات التي تستضيف لجان الدستور الغذائي وأفرقة المهام الحكومية الدولية المخصصة (دليل الإجراءات، الطبعة 25، الصفحة 100) أنه يُتوقع من المشاركين الردّ على رسالة الدعوة المحالة من أمانة الدستور الغذائي.

27- وعملا بهذا الحكم، يمكن أن يكون نظام التسجيل الإلكتروني وسيلة لتأكيد النصاب لعقد اجتماع.

28- ولضمان النصاب القانوني للاجتماعات، قد تكون هناك حاجة إلى آلية للتوصل إلى التزام أقوى من الأعضاء بأنهم سيشاركون بنشاط في لجنة تعمل بالمراسلة.

## عدم وجود فرصة للتعليق على اقتراحات العمل الجديد

- 29- تم الإعراب عن القلق إزاء عدم وجود فرصة للتعليق على الاقتراحات المتعلقة بالأعمال ووثائق المشاريع الجديدة في اللجان التي تعمل بالمراسلة.
- 30- وحلّل أحد الأعضاء عمليات ثلاث لجان تعمل بالمراسلة وأثار الشواغل التالية:
- 31- تنص معايير إنشاء أجهزة فرعية لهيئة الدستور الغذائي (دليل الإجراءات، الطبعة 25، الصفحة 42) على أنه ينبغي تقديم اقتراح لوضع مواصفة جديدة لا تغطيها اختصاصات لجنة قائمة، أو لتنقيح مواصفة قائمة وضعها جهاز فرعي معلق إلى أجل غير مسمى، إلى الهيئة.
- 32- وفي حال رغب الأعضاء في التعليق على اقتراح جديد، بما في ذلك وثيقة مشروع، قبل تقديمه إلى الهيئة على مستوى اللجنة، على الرغم من أن اللجنة ذات الصلة لم يتم إنشاؤها بعد أو أنها عُُلقت إلى أجل غير مسمى، فإنه ينبغي إعادة النظر في هذا الحكم في دليل الإجراءات.

## لغات العمل

- 33- تستخدم اللجان التي تعمل عن طريق الاجتماعات التي يحضرها الأعضاء لغات عمل متعددة، كما هو الحال بالنسبة إلى بعض مجموعات العمل الإلكترونية.
- 34- وطلب إلى أمانة الدستور الغذائي أن توفر النسخة المترجمة على الأقل للوثائق التي يضعها الرئيس وللتعليقات إلى لغة واحدة على الأقل، مع إيلاء الاعتبار للغة الإنكليزية.

## الاستفادة من وظيفة الاستعراض التقييمي

- 35- ينبغي للجنة التنفيذية أن تفكر بصورة جماعية ومبتكرة عند النظر في أي لجنة ناشطة قد تكون الأنسب لمشروع معين.

## الخلاصة

- 36- وافقت اللجنة الفرعية على أن هناك حاجة إلى إجراء موحد لوضع مواصفات الدستور الغذائي من قبل اللجان التي تعمل بالمراسلة.

37- ونجحت اللجنة الفرعية في تحديد الخيارات المتاحة أمام الهيئة عند اتخاذ قرار بشأن عمل جديد والثغرات و/أو التوجيهات اللازمة لكل خيار إلى جانب المزايا والعيوب. ويرد موجز عنها في المرفق الأول.

### التوصية

38- إن اللجنة التنفيذية مدعوة إلى الإحاطة علماً بالخيارات الأربعة المتاحة للهيئة عند اتخاذ قرار بشأن عمل جديد والثغرات و/أو التوجيهات اللازمة لكل خيار، على النحو الوارد في المرفق الأول.

39- وإن اللجنة التنفيذية مدعوة إلى النظر في خيارات عملية وقابلة للتطبيق، ومناقشة البنية المتشعبة لاتخاذ القرارات الواردة في المرفق الثاني ومعالجة الثغرات وإتاحة الإجراءات/التعديلات المقترحة على دليل الإجراءات.

## المرفق الأول

### الخيارات المتاحة للهيئة عند اتخاذ قرار بشأن عمل جديد والشغرات المحتملة في الإجراءات و/أو التوجيهات المطلوبة

عند النظر في اقتراح لعمل جديد، على الهيئة أن تقرر أي جهاز ينبغي له أن يأخذ بزمام المبادرة في هذا العمل الجديد. والخيارات هي التالية:

(أ) العمل ضمن إطار جهاز للدستور الغذائي ناشط يعقد اجتماعات بحضور الأعضاء (لجنة أو فريق مهام أو لجنة تنسيق إقليمية)؛

(ب) العمل ضمن إطار هيئة الدستور الغذائي/اللجنة التنفيذية؛

(ج) إعادة تنشيط لجنة معلقة (1) للعمل عن طريق المراسلة أو (2) للعمل عن طريق عقد اجتماعات بحضور الأعضاء؛

(د) إنشاء فريق مهام جديد أو لجنة جديدة (1) للعمل عن طريق المراسلة أو (2) للعمل عن طريق عقد اجتماعات بحضور الأعضاء؛

(هـ) إنشاء لجنة فائقة القدرات (مفهوم جديد).

ويحدد دليل الإجراءات ما يلزم من إجراءات للخيارات (أ) و(ب) و(ج) و(د) و(هـ). وبالنسبة إلى الخيار (أ)، قد يكون هناك احتمال في تعديل الاختصاصات المعمول بها في الجهاز المعني لتولي عمل جديد تكلفه به هيئة الدستور الغذائي/اللجنة التنفيذية.

وينبغي الحصول على توجيهات إجرائية: للقرارات المتعلقة بعمل جديد بالمراسلة وفقاً للخيارين (ج) و(د) و(هـ)؛ وبالنسبة إلى الخيار (هـ)، الغير موجود حتى الآن. ويمكن تصور مزيج من الخيارين (ج) و(د) و(هـ) عندما يصبح العمل المضطلع به في البداية عن طريق المراسلة معقداً جداً أو مثيراً للجدل لاستكمالها دون عقد اجتماع بحضور الأعضاء.

وفي حال اندرج العمل الجديد المقترح ضمن اختصاصات لجنة ناشطة تعمل فقط بالمراسلة أو لجنة معلقة إلى أجل غير مسمى، وإذا كان العمل لا يبرر عقد اجتماعات عامة بحضور الأعضاء، فإنه يمكن النظر في الخيارات الواردة أدناه.

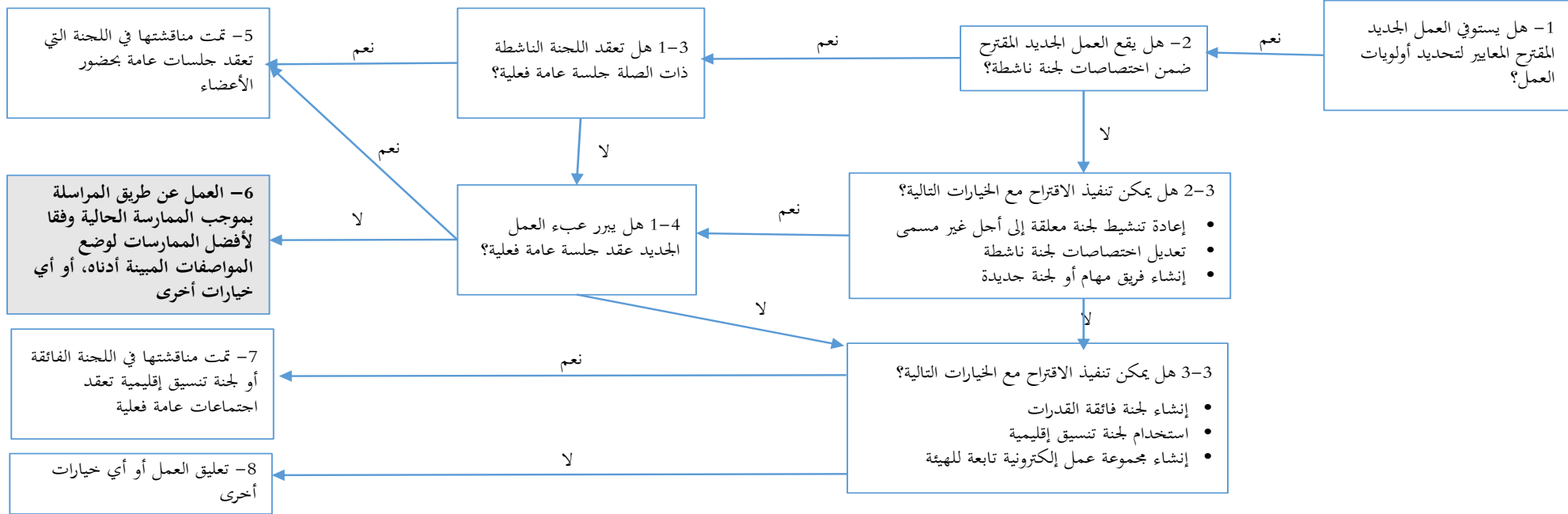


| التغيرات الإجرائية المحتملة و/أو التوجيهات اللازمة   | السيئات  | الحسنات  | الخيار المقترح  |                    |
|--|--|--|---|--------------------|
| بلورة أفضل الممارسات المقترحة لوضع المواصفات عن طريق المراسلة (بما في ذلك المعايير لاتخاذ قرار بشأن الحاجة إلى عقد اجتماعات عامة بحضور الأعضاء)                                  | <ul style="list-style-type: none"> <li>- لا تغيير عن الوضع الحالي</li> <li>- عبء عمل ثقيل على الرئيس</li> </ul>  | <ul style="list-style-type: none"> <li>- تغييرات قليلة أو لا تغييرات في دليل الإجراءات</li> <li>- مكاسب في الكفاءة:</li> <li>- يمكن توفير الوقت والموارد المالية والبشرية بالعمل عن طريق المراسلة عندما تكون القضايا المطروحة غير مثيرة للجدل</li> </ul> | <ul style="list-style-type: none"> <li>- إعادة تنشيط لجنة ذات صلة معلقة إلى أجل غير مسمى.</li> <li>• يمكن الاضطلاع بالعمل إما من خلال رسالة دورية أو ضمن مجموعة عمل إلكترونية وفقاً للخطوط التوجيهية الخاصة برؤساء لجان الدستور الغذائي وأفرقة المهام الحكومية الدولية المخصصة</li> <li>• قيام رئيس اللجنة التي تعمل بالمراسلة بالنظر في التقدم في الخطوات.</li> <li>• وعند القيام بذلك، ينبغي اتباع أفضل الممارسات لوضع المواصفات عن طريق المراسلة (انظر المرفق الثاني)</li> </ul> | (ج) (1)<br>(د) (1) |
| <ul style="list-style-type: none"> <li>- مهم لضمان اضطلاع اللجنة التنفيذية بشكل كامل بوظيفة الاستعراض التقييمي، وتضمن تقديم الاقتراحات الجاهزة بالكامل فقط إلى الهيئة</li> </ul> | <ul style="list-style-type: none"> <li>- عمل يضاف إلى جدول الأعمال المثقل للهيئة</li> <li>- لا ترسل عادة البلدان الأعضاء الخبراء الفنيين إلى الهيئة، مما يحول دون استكشاف القضايا بشكل معمق. والتحديات المحتملة للموظفين الفنيين الذين يحضرون اجتماعات الهيئة (الوقت والموارد).</li> </ul>   | <ul style="list-style-type: none"> <li>- ستتناول الاجتماعات بحضور الأعضاء (أي الهيئة) مسائل بناء التوافق في الآراء.</li> <li>- تقليص عبء العمل على رئيس اللجنة التي تعمل بالمراسلة</li> </ul>  | <ul style="list-style-type: none"> <li>- إنشاء مجموعة عمل إلكترونية من قبل الهيئة للاضطلاع بالعمل الجديد، تقدم تقاريرها مباشرة إلى الهيئة.</li> <li>- ستناقش الهيئة/اللجنة التنفيذية الاقتراح الوارد في التقرير وستنظر في التقدم في عملية الخطوات.</li> </ul>   | (ب)                |
| <ul style="list-style-type: none"> <li>- قد يتطلب تغييرات في الاختصاصات أو قد يكون متصلاً بقواعد/إجراءات لمنظمة الأغذية والزراعة ومنظمة الصحة العالمية</li> </ul>                | <ul style="list-style-type: none"> <li>- تعقد الاجتماعات كل سنتين.</li> <li>- لا يجوز للخبراء الفنيين السفر للمشاركة بهذا الاجتماع</li> <li>- الآلية اللازمة لجمع وتحليل المدخلات بشأن المواصفات الدولية من مختلف الأقاليم.</li> <li>- عملية طويلة محتملة إذا اختلفت وجهات النظر الإقليمية، بما أنه لا توجد آلية محددة لمناقشة وبناء التوافق في الآراء.</li> </ul> | <ul style="list-style-type: none"> <li>- اجتماعات بحضور الأعضاء لمعالجة مسائل التوصل إلى توافق في الآراء</li> <li>- يسمح بإجراء مناقشة إقليمية لحل القضايا المثيرة للجدل بحسب الإقليم</li> </ul>   | <ul style="list-style-type: none"> <li>- إسناد العمل الجديد إلى لجنة تنسيق إقليمية مشتركة بين منظمة الأغذية والزراعة ومنظمة الصحة العالمية.</li> </ul>  | (أ)                |

| التغرات الإجرائية<br>المحتملة و/أو التوجيهات<br>اللازمة | السيئات   | الحسنات  | الخيار المقترح  |      |
|---|---|--|---|------|
| وضع اختصاصات "للجنة<br>الفائقة القدرات"<br>اللازمة      | <ul style="list-style-type: none"> <li>- زيادة عبء عمل أمانة<br/>الدرستور الغذائي في إدارة<br/>اللوجستيات لعقد اجتماع<br/>إضافي.</li> <li>- السفر اللازم لعقد اجتماع<br/>بمضور الأعضاء (بنسبة أقل<br/>إذا عقد الاجتماع على هامش<br/>اجتماع قائم)</li> <li>- تكاليف السفر الإضافية<br/>المحتملة عند الحاجة إلى خبراء<br/>فنيين إضافيين للمناقشات.</li> <li>- قد يشكل غياب أعضاء<br/>اللجنة التنفيذية عن مكاتبتهم<br/>لمدة ثلاثة أسابيع مشكلة.</li> </ul> | <ul style="list-style-type: none"> <li>- ستعالج الاجتماعات<br/>بمضور الأعضاء مسألة<br/>الصعوبات في بناء<br/>التوافق في الآراء<br/>إلكترونيا وقد يثبت<br/>أنها أكثر كفاءة.</li> <li>- يمكن أن تجتمع سنوياً<br/>في أي وقت خلال<br/>السنة.</li> <li>- يتوقع أن تكون تكلفة<br/>استضافة اجتماع<br/>بمضور الأعضاء رمزية<br/>إذا تزامن مع اجتماع<br/>اللجنة التنفيذية.</li> </ul> | <ul style="list-style-type: none"> <li>- إنشاء "لجنة فائقة القدرات"،<br/>يمكن أن تجتمع في روما/جنيف<br/>قبل أسبوع من اجتماع اللجنة<br/>التنفيذية أو بالاقتران مع اجتماع<br/>لجنة أخرى.</li> <li>- ستغطي اللجنة الفائقة القدرات<br/>أي عمل منفصل يتم إسناده<br/>للجان المعلقة أعمالها.</li> <li>- يمكن قيادة اللجنة الفائقة<br/>القدرات من قبل الرئيس<br/>(الرؤساء) الذي تعينه البلدان<br/>والذي يعتبر مسؤولاً عن اللجان<br/>المعلقة أعمالها.</li> </ul> | (هـ) |

## المرفق الثاني

## البنية الهيكلية المتشعبة المقترحة لاتخاذ القرارات



## أفضل الممارسات لوضع المواصفات بالمراسلة

## العمل عن طريق المراسلة

اجتماع بحضور الأعضاء (إذا لزم الأمر)

- إكمال تقرير نهائي (مع رفع التوصيات إلى هيئة الدستور الغذائي) أو
- وقف العمل

ينبغي الاضطلاع بالعمل عن طريق المراسلة بالشروط التالية:

- إكمال العمل ضمن الفترة الزمنية المحددة (عدم إرجاء جدول الأعمال).
- ضمان النصاب القانوني لجلسات الدستور الغذائي من خلال مطالبة الأعضاء بالتسجيل للمشاركة في العمل.
- (الأسباب: أن تتبع إجراءات العمل عن طريق المراسلة قواعد دورات الدستور الغذائي لأنها ليست مجموعة عمل ولكنها دورة افتراضية)
- ضمان الشفافية (يقوم الرئيس بالرد على جميع التعليقات المقدمة من الأعضاء مع تحديد أسباب القيام بذلك).
- معايير محددة لتحديد متى تكون هناك حاجة إلى جلسة عامة فعلية (على سبيل المثال بناء على طلب عدد معين من الأعضاء المسجلين؟)