

**«Projet pilote d'appui aux petits producteurs
pour une meilleure adaptation aux
changements climatiques dans la région du
Tadla Azilal**

Volet socio-institutionnel

**Systemes de production et types d'exploitation
Tendances d'évolution**

Réalisé par : Abdellah Herzenni
Taha Azaroual

Beni Mellal le 4 Décembre 2012

I. Introduction

Azilal

II. Données sur les systèmes de production et les types d'exploitation, province d'Azilal

1. Tendances générales d'évolution du système de production
2. Première identification des types d'exploitation de la province d'Azilal

III. Tendances d'évolution par site, province d'Azilal

Fquih bensaleh

IV. Données sur les systèmes de production et les types d'exploitation, province de Fquih ben Salah

1. Tendances générales d'évolution du système de production
2. Première identification des types d'exploitation de la province de Fquih Bensaleh

V. Tendances d'évolution par site, province de Fquih ben Salah

I. Introduction

Objet de la 1^o phase (volet socio-institutionnel)

Etudier les tendances d'évolution des systèmes de production et des types d'exploitation dans quelques sites de la région TA en vue d'examiner les capacités et les contraintes d'adaptation des petits producteurs aux changements climatiques sous l'angle socio-institutionnel.

Démarche adoptée

Une enquête sur questionnaire auprès des exploitants de 7 sites de la région TA.

Complémentarités

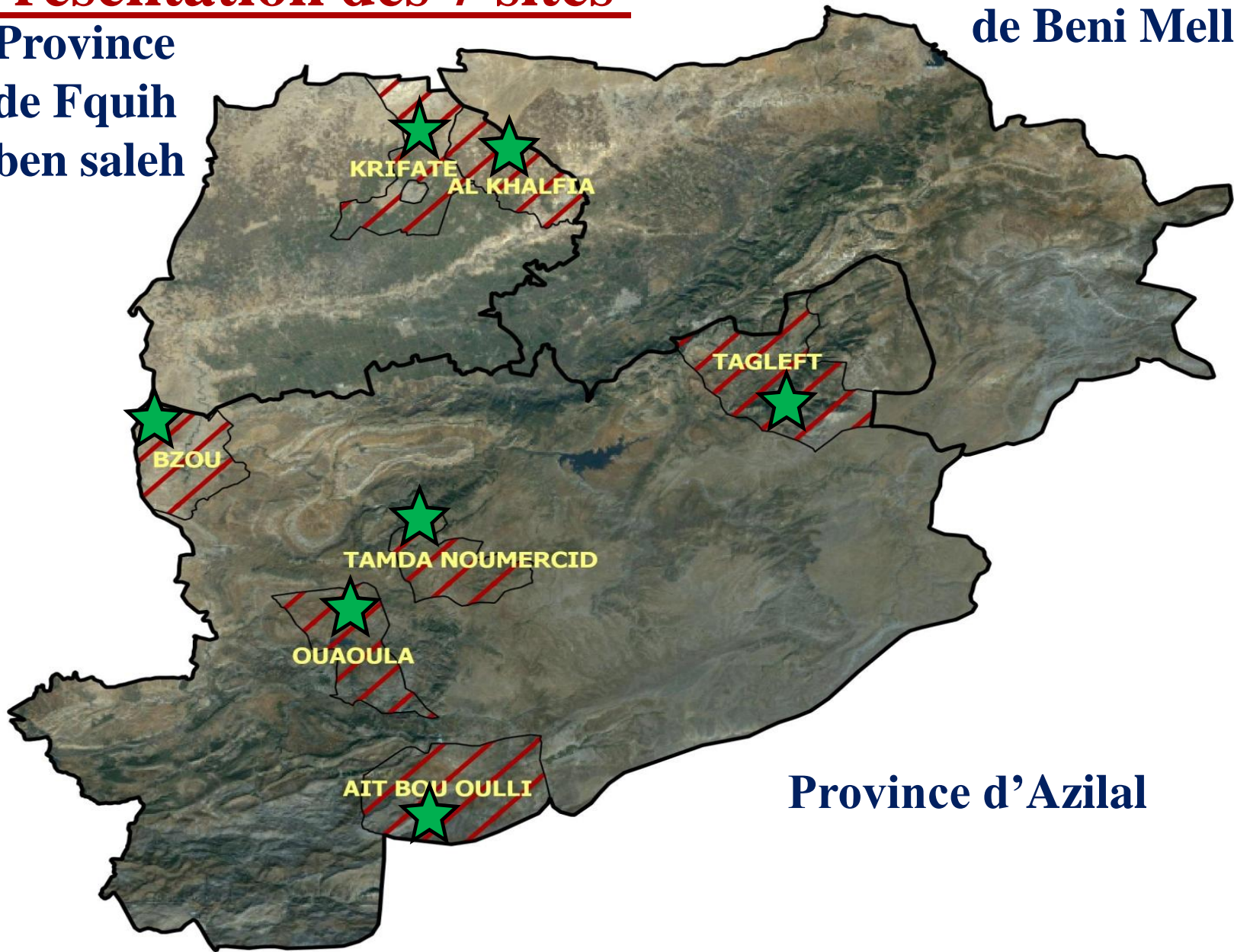
Des entretiens non directifs avec des groupes de producteurs dans les 7 sites choisis

I. Introduction

Présentation des 7 sites

Province
de Fquih
ben saleh

Province
de Beni Mellal



Province d'Azilal


I. Introduction

Présentation des 7 sites

UTA (unités territoriales agricoles)	Site	Mechiakha	Commune rurale	Province	Observations
Piedmont	Partie du centre de Bzou (périmètre irrigué Aghbalou)	Bahi Aghbalou	Bzou	Azilal	Retenu pour phase GAIN
Moyenne montagne	Afekhfakh	Ibaraghne	Tamda n'Amersid	Azilal	GAIN
Moyenne montagne	Abchir	Ouaoula	Larbaâ Ouaoula	Azilal	
Haute montagne agropastorale	Ait Laâlam (Assammer)	Ait Mzalt	Ait Bou Oulli	Azilal	GAIN
Haute montagne pastorale	Tamtguerf	Ait Smail	Tagleft	Azilal	
Grande hydraulique (Tadla)	Oulad Abdallah	Oulad Abdallah	Khalfia	Fquih ben Salah	
Bour et pompages (Tadla)	Oulad yahia Lahrach	O.Yahia, O. Sennam	Krifat	Fquih ben Salah	

Plan d'exposition des résultats

1. Tendances générales d'évolution du système de production Ensemble des sites par province.
 2. Données sur les systèmes de production et les types d'exploitation (ou sous-systèmes de production). Ensemble des sites par province.
 3. Tendances d'évolution selon les capacités et contraintes d'adaptation aux changements climatiques (aspects socio-institutionnels). Par site.
-



II. Données sur les systèmes de production et les types d'exploitation (ou sous-systèmes de production).

Ensemble des 5 sites (Province d'Azilal)

1. Tendances générales d'évolution du système de production

Les changements climatiques se traduisent essentiellement dans la perception des agriculteurs par :

- **les sécheresses successives,**
- **la raréfaction et l'irrégularité des précipitations,**
- **les averses et les inondations,**

et ont les effets suivants, à des degrés divers selon les sites étudiés, dans leurs pratiques :

1. Tendances générales d'évolution du système de production

En irrigué

- En cas de forte baisse de débits, **abandon des plantations**
 - **Baisse des surfaces de maraîchage et de fourrage**
 - **Conduite plus extensive** des cultures, accentuée par les rallongements des tours d'eau
 - Extensions non contrôlées **de pompages** sur des terrains bour
-

1. Tendances générales d'évolution du système de production

En bour :

- **Cultures** : Moins de blé dur, de légumineuses (et de sorgho, de millet, de seigle en haute montagne), plus exigeants en eau, avec les conséquences (insuffisamment étudiées) sur les changements alimentaires et l'équilibre nutritionnel.
 - **Plantations** : préférences pour l'olivier, **jugé plus résistant à la sécheresse** par rapport à l'amandier
 - **Défrichements et mise en cultures** de terres marginales et sur de fortes pentes, avec une faible productivité et l'aggravation de la désertification
-

1. Tendances générales d'évolution du système de production

Parcours :

- De moins en moins de mises en défens saisonnières (agdal), en raison de la baisse de productivité (en lien avec la faiblesse des précipitations), de la désaffection d'un nombre croissant de petits exploitants vis-à-vis de la **transhumance**, des conflits sur les parcours entre communautés usagères, du non respect des règles coutumières de gestion collective par les éleveurs transhumants.
 - Amenuisement des parcours sous l'effet de **défrichements et de mises en culture** en dépit du statut collectif des parcours
-

1. Tendances générales d'évolution du système de production

Forêts :

- Dégradation sensible des forêts et **diminution des surfaces forestières**
 - De **moins en moins de mise en défens** saisonnière (agdal) en raison de la surexploitation (**besoins en bois de chauffe et bois d'œuvre et en fourrage foliaire**)
 - **Défrichements et mises en culture** en forêt malgré le statut de domaine forestier.
-

1. Tendances générales d'évolution du système de production

CES :

- **Pratiques traditionnelles** de conservation des eaux et des sols **en diminution**. Seuls les exploitations disposant de main d'œuvre familiale suffisante pratiquent encore sur quelques parcelles l'épierrage, la construction de murets et de cordons de pierre sèche, les dérivations des eaux de ruissellement.
-

1. Tendances générales d'évolution du système de production

Conduite de l'élevage :

- Les petits exploitants disposant de petits troupeaux (moins de 20 têtes de petits ruminants) ne pratiquent pas la transhumance. D'où une surexploitation des terres incultes et des forêts lorsqu'elles sont proches de l'habitat faute d'une complémentation suffisante
-

1. Tendances générales d'évolution du système de production

Conséquences sociales:

- Etant donné le processus de surexploitation, de dégradation et d'amenuisement des ressources naturelles, le degré de résilience des petites exploitations s'affaiblit. Cette catégorie est désavantagée par rapport à celles qui, tout en disposant de plus de moyens, contribuent également à la dégradation de ces ressources.
 - **La pluriactivité** est un recours pour rester sur place. Les jeunes pratiquent **l'émigration temporaire** pour contribuer aux revenus familiaux. Beaucoup sont tentés de partir définitivement.
 - Les comportements démographiques des petites exploitations demeurent **natalistes**, en comparaison avec ceux des autres catégories d'exploitants. Il faut s'attendre à terme à des situations critiques dues à l'augmentation de la population inactive (jeunes de moins de 15 ans), s'il n'y a pas d'amélioration des revenus et des conditions de vie.
-

2. Première identification rapide des types d'exploitation de la province d'Azilal

A (n° 4 dans les tableaux de sortie) : **Très petites exploitations** (ou infra-exploitations) < 1 ha, surtout bour ; faible activité agricole et d'élevage et activités hors exploitation nécessaires.

B (n° 3) : Petite taille d'exploitation agricole avec effectifs importants de petits ruminants en extensif pour compenser les faibles S. agricoles. Type essentiellement agro-pastoral à pastoral, dans les sites à parcours étendus (Tagleft, Ait Bou Oulli) et les sites de bour et de parcours de moyenne montagne (Tamda, Larbaâ Ouaoula) et de piedmont et plaine (Bzou). Dominante naisseurs et vente de bétail.

C (n°1) : Exploitations de taille petite à moyenne. **Dominante agricole avec focalisation sur l'arboriculture**, petits effectifs d'élevage bovin et petits ruminants. Tamda, Bzou, Ait Bou Oulli..

D (n° 2) : « Grandes » exploitations, arboriculture, bovins et ovins, revenus extra-agricoles.

(« Grandes » par rapport aux moyennes de surfaces plutôt réduites dans la province.)

II. Données sur les systèmes de production et les types d'exploitation, Province d'Azilal

Données par	Type	Type	Type	Type	Observations
Exploitation/type	A	B	C	D	
Répartition terres	Moins de 5 ha. 90% ont moins de 2 ha	Moins de 10 ha. 98% ont moins de 5 ha.	De 2 à près de 20 ha. 57% moins de 10 ha.	De 1 à 20 ha. 23% ont de 1 à 2 ha (éleveurs). 68% de 5 à 20 ha.	Possibilité de scinder C et D en sous-types
SAU		Jachère : 44%		Jachère : 31%	
Bour					
Plantations bour	28 oliv/expl 24 amand./expl	+ 100 oliv/expl + 100 amand./expl.			
SAU Irrigué	Céréales : 80% SAU	Céréales : 100% SAU	Fourrage : 39%	Fourrage : 34%	
Plantations irriguées			Plus de 80 pieds oliv	plus de 100 pieds de pommier	

II. Données sur les systèmes de production et les types d'exploitation, Province d'Azilal

Données par	Type	Type	Type	Type	Observations
Exploitation/type	A	B	C	D	
Ovins	14/expl	40	12	45	
Caprins		35/expl. (64% des expl.)			
Bovins	2 (69% exploit.)	2 (59% expl.)	1,75 (100% expl.)	3.5 (100% expl.)	
Pop. <15 ans	42%	35,2%	27%	26%	
Ménages à + 1 couple	38,5%	59%	46%	77%	
CM (Chef ménage) + 50 ans	46%	64,5%	61,5%	61,5%	
CM sans instruction mo familiale hors expl.	46,2%	76,5%	38,5%	23%	
	46 % au moins 1 ouvrier	54 % au moins 1 ouvrier	46 % au moins 1 ouvrier	31 % au moins 1 ouvrier	
H/J hors exploit./année	32	35	28	55	
mo familiale féminine non agricole	40% foyer	40% foyer	25% études 50% foyer	65% foyer	

II. Données sur les systèmes de production et les types d'exploitation, Province d'Azilal

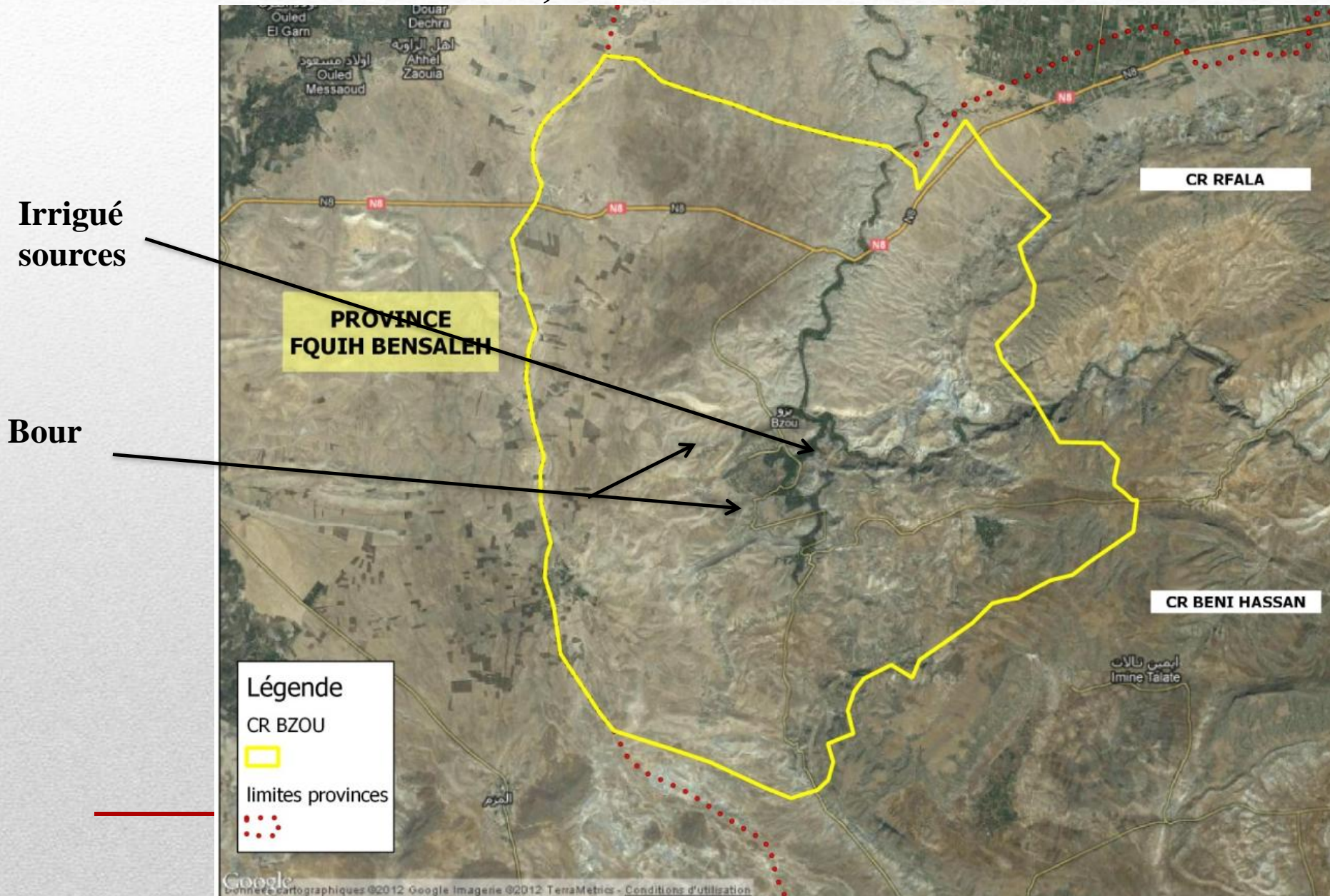
Données par	Type	Type	Type	Type	Observations
Exploitation/type	A	B	C	D	
Produits culturaux et arboricoles commercialisés (en DH)	1286	3443	4386	6714	
Produits d'élevage commercialisés (DH)	4022	18 172	12 600	17 212	
Revenus hors exploit.	10 692	5 247	10 900	16 385	
Revenu (marge agricole + revenus hors exploit.)	14 840	25 560	18 833	31 897	
Par exploit.					
Revenu par personne	2 033	2 662	2 354	3 067	

III. Tendances d'évolution

par site, province d'Azilal

III. Tendances d'évolution par site, province d'Azilal

- Site de BZOU : UTA 3, Nord Ouest d'azilal



UTA 3 (Piedmont). Site de BZOU

➤ Facteurs limitants essentiels selon les producteurs :

Réduction des débits des sources durant les 25 dernières années. Une source tarie à l'amont.

D'où :

- **Abandon d'oliveraies et arrachage d'oliviers** (16 000 à Amzaourou).
Estimation de 40 000 en tout. En général pas de renouvellement du verger.
 - **Abandon des agrumes et rosacées.** Rallongement du tour d'eau. Jusqu'à 40 jours dans certains cas, ce qui est incompatible avec le cycle des oliviers, de la luzerne...
 - **Freins, en raison de l'insuffisance de l'eau d'irrigation, à des initiatives telles que l'introduction du ver à soie** (plantation de mûriers), la soie étant une composante essentielle des coupons de bzioui confectionnés par les femmes. (Expérience dans les années 90 qui n'a pas abouti).
-

UTA 3 (Piedmont). Site de BZOU

Importance de l'élevage ovin, mais pour la seule production de viande. La laine locale n'est pas valorisée dans la filière tissage. Elle n'est pas compétitive face à la laine importée.

Le tissage pratiqué par les femmes est peu valorisé localement : importation de produits (laine, soie, teintures), faible rémunération (moyenne de 40 DH/j/femme) alors qu'un coupon vendu sur place par la tisseuse (environ 1250 DH) voit son prix triplé ou plus dans une grande ville.

Emigration élevée (décroissance démographique). L'émigration serait plus forte sans la contribution du tissage à la production locale.

➤ **Souhais des producteurs :**

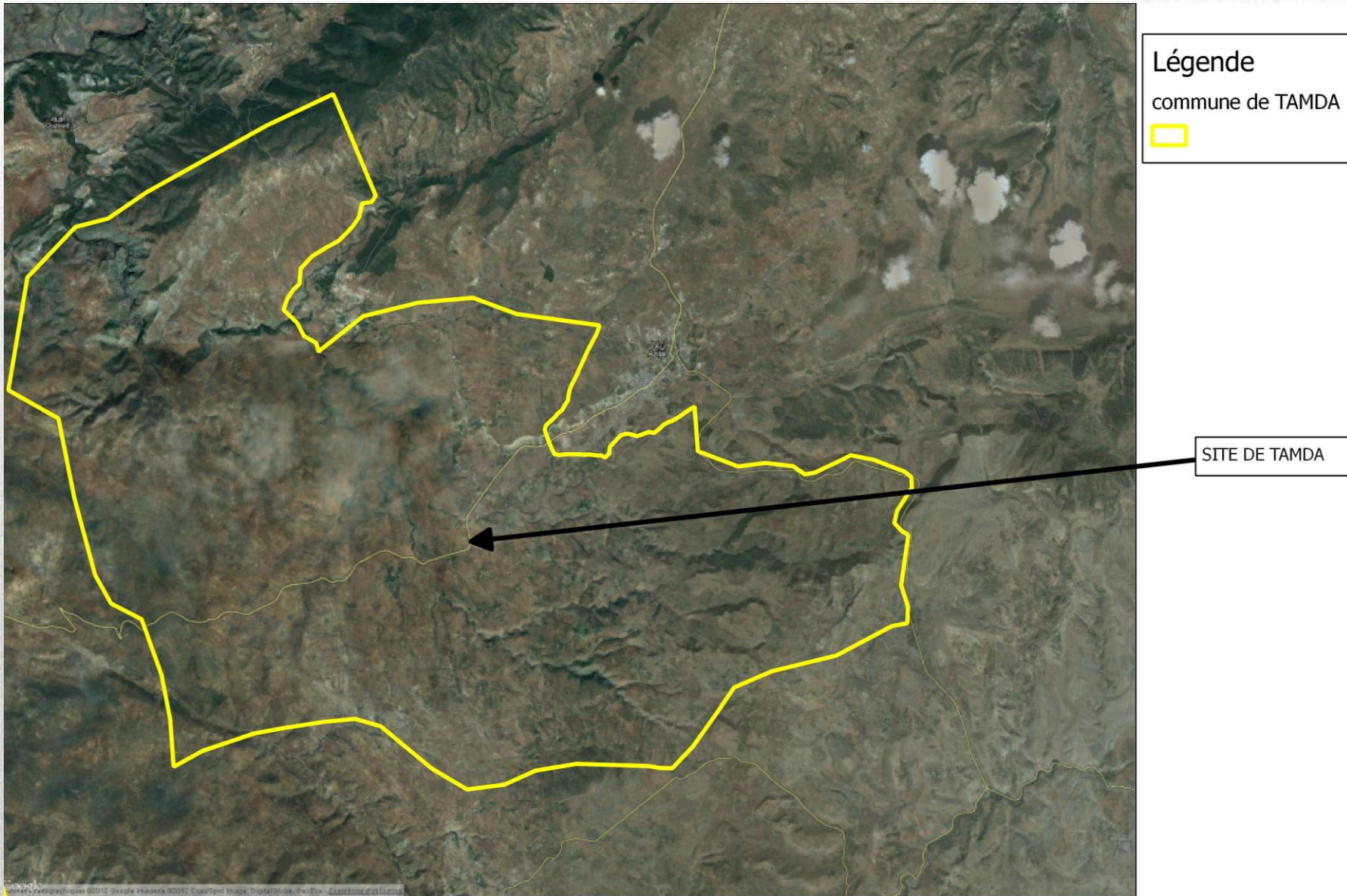
- Irrigation: Priorité à Aghbalou au revêtement de la tête morte des canaux, à l'amont des partiteurs.
 - Le barrage collinaire Azeghzegua à 4 km à l'amont d'Aghbalou devrait servir d'appoint aux séguias de Bzou.
 - Amélioration du captage des sources
 - Possibilité de forages
 - Usages du barrage prévu sur l'Oued Laabid à Arg (près de Chaaba Lhamra et Achbarou)? Pour les agriculteurs, intérêt d'une allocation aux périmètres irrigués de Bzou.
-

➤ **Souhaits des producteurs :**

- Terrains bour situés entre les périmètres de GH Beni Moussa et Tessaout Aval, à l'aval du T2 (canal de transfert d'Afourer à la Tessaout Aval), dont terrains irrigués par prélèvements non autorisés sur le T2. Possibilités d'intervention publique pour l'irrigation de cette zone.
 - Elevage : Possibilité d'organisation de la filière, notamment la complémentation et la santé animale.
 - Développement en montagne du caroubier, de l'amandier et du cactus
 - Développement de l'apiculture
 - Tisseuses : après la création des coopératives, souhaits d'organisation de la filière et de rémunération équitable de leur travail.
 - Jeunes : Souhaits de formation technique (agriculture et autres secteurs)
-

III. Tendances d'évolution par site, province d'Azilal

- **Site de TAMDA : UTA 4, Centre de la province d'Azilal**



UTA 4 (Moyenne montagne). Site d'Afekhfakh (CR Tamda n'Amarçid)

➤ **Facteurs limitants essentiels selon les agriculteurs :**

- Sols pierreux.
 - Labours à la charrue attelée traditionnelle et moissons manuelles au coût jugé très élevé.
 - Surfaces irriguées négligeables: quelques petites sources exploitées par des agriculteurs isolés. (Quel potentiel hydrologique ?)
 - Agriculture : Coûts des moissons manuelles de plus en plus élevés. D'autant plus qu'il est impossible, en raison de la pierrosité, d'utiliser les petites moissonneuses à butane (moyenne de 300 DH l'ha).
 - Diminution des surfaces réservées aux légumineuses. (impact sur la qualité nutritive de l'alimentation ?)
-

UTA 4 (Moyenne montagne). Site d'Afekhfakh (CR Tamda n'Amarçid)

➤ Souhails des producteurs

- Quelles possibilités d'irrigation à partir du barrage Moulay Hassan (adductions réservées en fait à l'eau potable)
 - CES : Nécessité de l'épierrage et de la construction de banquettes et de murettes avec appui public.
 - Extension de l'amandier, de l'olivier, du figuier, des légumineuses
 - Implantation du cactus sur les terrains incultes
 - Demande d'appui à l'acquisition de pulvérisateurs pour le traitement des amandiers et oliviers.
 - Moyens de transport collectif des élèves des écoles et du collège (Azilal).
-

**UTA 4 (haute montagne agro-pastorale) : Ait
Laâlam, Assammer (CR Ait Bou Oulli)**



UTA 4 (haute montagne agro-pastorale) : Ait Laâlam, Assammer (CR Ait Bou Oulli)

➤ Facteurs limitants essentiels selon les producteurs :

- Erosion observable sur les terrains bour, malgré les efforts déployés dans le cadre du projet PABVOL.
- Dégradation rapide de la forêt
- Réduction des débits des sources depuis les années 80
- Canaux revêtus endommagés
- Prix trop élevés des aliments du bétail

➤ **Souhaits des producteurs :**

- **En irrigué :** Réparation du réseau d'irrigation
 - Forage pour supplément d'eau en gardant les mêmes tours d'eau
 - Les suppléments permettraient d'irriguer des terrains bour (Tamatfrag) et d'augmenter les surfaces de luzerne, de maïs et de maraîchage.
 - **En bour :** Aménagement de banquettes et de cordons de pierre sèche. Aménagement des thalwegs.
 - Développement de l'amandier.
 - **Parcours :** restaurer la mise en défens périodique des parcours (agdal) : la moitié des parcours du Rat et de Ouirari à mettre en défens alternativement chaque année
 - **Forêt :** réguler les prélèvements du bois de chauffe tout en laissant la forêt ouverte au bétail. Reforestation souhaitée.
 - **Scolarisation des enfants :** la majorité quitte l'école au primaire faute de possibilité d'accès au collège, le plus proche à Tabant (30 km). Souhaits pour une prolongation de la scolarité et pour un apprentissage professionnel des jeunes filles.
-



**IV. Données sur les systèmes de
production et les types
d'exploitation,**

**Deux sites province de Fquih ben
Salah**

1. Tendances générales d'évolution du système de production

L'eau demeure le besoin essentiel dans ces zones irriguées (grande hydraulique et pompages privés dans le bour) de la plaine du Tadla.

Les exploitants sont très sensibles aux restrictions de livraisons d'eau en fonction des disponibilités dans les barrages. D'où les extensions de l'irrigué dans l'ancien bour grâce à l'implantation de pompages privés.

1. Tendances générales d'évolution du système de production

En irrigué :

- En grande hydraulique, les restrictions en eau en fonction des disponibilités dans les barrages constituent selon les agriculteurs des contraintes à l'origine de la réduction de surfaces de cultures et de l'inadaptation des débits délivrés et des tours d'eau au cycle végétatif des plantes.
 - Prolifération des pompages non contrôlés sur les terrains bour.
 - Les exploitations tous types confondus pratiquent des cultures fortes consommatrices d'eau : fourrage (élevage intensif), maraîchage, betterave, niora...La disponibilité en eau est leur besoin essentiel.
-

1. Tendances générales d'évolution du système de production

En bour :

- Extension de l'irrigation dans le bour grâce aux pompages privés. Situation de surexploitation actuelle ou potentielle ?
 - Cultures et jachère sur le bour restant, avec une forte mécanisation (labours et moissons-battage)
-

1. Tendances générales d'évolution du système de production

Parcours :

- Processus en cours de défrichage et de mise en culture privée du parcours, malgré son statut collectif.
 - Mécanisation , comme en bour. Risques de désertification à terme?
 - Possibilité également d'implantation de pompages sur les terrains de parcours privatisés.
-

1. Tendances générales d'évolution du système de production

Aspects sociaux :

- En comparaison avec les sites étudiés de la province d'Azilal les exploitations des sites de la province de Fquih ben Salah ont des revenus nettement supérieurs et sont au-dessus du seuil de pauvreté.
 - Les émigrés à l'étranger sont issus en grande partie des grandes et moyennes exploitations. Les petites exploitations pratiquent surtout la pluriactivité interne, dont l'émigration temporaire et saisonnière.
 - Les agriculteurs sont organisés en associations et en coopératives susceptibles de contribuer à des partenariats fructueux.
-

2. Première identification rapide des types d'exploitation de la province de Fquih ben saleh

A (n° 3 dans les tableaux de sortie) :
Petites exploitations à faible surface irriguée (moyenne de 1 ha) avec fourrages et arboriculture et ne pratiquant que l'élevage de petits troupeaux de petits ruminants.

B (n°1) : Moyennes exploitations
(moyenne de 8 ha) pratiquant
essentiellement l'élevage bovin laitier
et l'arboriculture, et quasi sans
élevage de petits ruminants.

C (n° 2) : Grandes exploitations
(moyenne de 28 ha) à système
cultural intensif pratiquant à la fois
l'élevage bovin laitier, l'élevage de
petits ruminants, l'arboriculture, le
maraîchage et les cultures
industrielles betterave à sucre).

IV. Données sur les systèmes de production et les types d'exploitation, province de Fquih ben Salah

Données par exploitation/type	Type A	Type B	Type C	Observations
Répartition terres	<5 ha : 67%	<5 ha : 30%	<5 ha : 33%	
	5 à 10 : 33%	5 à 10 : 40%	>20 : 67%	
SAU Bour	58,06% céréales 16,06% LEG 25,74% jachère	74,14% céréales	66,23% céréales	
SAU Irrigué	38,20% fourrage	42,62% fourrage	25,56% fourrage	
	30,75% céréales	cultures industrielles	cultures industrielles	
Plantations irriguées	94 arbres par exploitation grenadier	430 pieds par exploitation grenadier 60 Olivier	600 pieds par exploitation grenadier 140 Agrumes 130 Olivier	

IV. Données sur les systèmes de production et les types d'exploitation, province de Fquih ben Salah

Données par exploitation/type	Type A	Type B	Type C	Observations
Ovins	30/expl.	Négligeable	129	
Caprins	7	Négligeable	3	
Bovins	1 au max./expl.	8	11	
Pop. <15 ans	16,7%	23,8%	20,5%	
Ménages à + 1 couple	33%	64%	50%	
CM (Chef ménage) + 50 ans	67%	45,5%	50%	
CM sans instruction	0 %	36%	34%	
mo familiale hors expl.	28,57% commerce 14,29% ouvrier			
mo familiale féminine non agricole	Foyer et études	Foyer et études	Foyer et études	

IV. Données sur les systèmes de production et les types d'exploitation, province de Fquih ben Salah

Données par exploitation/type	Type	Type	Type	Observations
	A	B	C	
Produits cultureux et arboricoles commercialisés (en DH)	1 3 833	46 000	85 058	
Produits d'élevage commercialisés (DH)	32 500	51 418	95 750	
Revenus hors exploit.	11 067	9 090	16 666	
Revenu (marge agricole + revenus hors exploit.)	41 320	71 300	97 500	
Par exploit.				
Revenu par personne	6 890	9 330	13 000	

V. Tendances d'évolution

par site, province de Fquih ben Salah

UTA 1 (Grande hydraulique) : Oulad Abdallah, CR Khalfia

- **Souhails des agriculteurs : solutions à trouver aux facteurs limitants ci-dessous (par ordre d'importance) :**
- Absence de pistes ou pistes impraticables dans l'irrigué
 - Absence de pont sur l'Oum Errabii : difficultés d'accès aux villes et à l'école lors des lâchers d'eau dans l'oued et en cas de crues. Effets sur la scolarité des élèves et sur les coûts de transport
 - Peu d'appui pour le traitement des maladies et parasites des plantes
 - Absence d'électricité publique pour l'habitat dispersé
 - Canaux d'irrigation de la GH endommagés
 - Coût de l'eau élevé (34 à 36DH/heure), alors que les dotations seraient plus faibles que ce qui est annoncé et qu'il faut se déplacer à Oulad Hassoun (au CDA) pour s'acquitter des redevances.
 - Augmentation du prix du gazoil (pompages). Noter que le butane est souvent utilisé.
-

UTA 2 (Bour et pompages en plaine) : Oulad Yahia Lahrach, CR Krifat

- **Souhaits des agriculteurs : Solutions à trouver aux facteurs limitants ci-dessous :**
- Canaux d'irrigation peu entretenus
 - Coupures d'eau d'irrigation même en période de besoins de pointe des cultures
 - Prix de l'eau d'irrigation trop élevé
 - Prix trop bas de la betterave
 - Semences sélectionnées de mauvaise qualité
 - Prix des olives trop fluctuants malgré le processus d'agrégation en cours
 - Coûts trop élevés de la production maraîchère
 - Problèmes de main d'œuvre familiale : rejet des travaux agricoles par les jeunes.
 - Coût élevé de la m.o salariée. Un exploitant a engagé de la m.o contre la moitié du produit.
-

UTA 2 (Bour et pompages en plaine) : Oulad Yahia Lahrach, CR Krifat

➤ **Souhaits des agriculteurs : Solutions à trouver aux facteurs limitants ci-dessous**

- Faible encadrement des coopératives. Le directeur actuel de coop. encadre 7 coopératives dans la zone. En outre, consigne a été donnée aux directeurs de ne pas s'occuper de la comptabilité des coopératives.
 - Pistes souvent impraticables
 - Eau potable : les maisons ne sont pas encore branchées
 - Electricité : beaucoup de pannes et l'habitat dispersé n'est pas desservi.
 - Pas de dispensaire sur place
 - Pas d'école sur place
-

**Merci de votre
attention**
