



décimas de Gestión del riesgo agroclimático



poeta

Isner Alecio Mosquera

Nacido en el Medio **San Juan en Chocó**, es docente al servicio de la secretaría de educación del departamento del **Chocó**. Actualmente dicta clases en la Institución educativa técnico comercial de **Condoto**.

Es poeta desde muy temprana edad, inspirado por sus padres a quienes acompañaba en las labores del campo, mientras declamaban y repentizaban sobre sus vivencias diarias.

El maestro **Miguel A. Caicedo Mena**, fue su otra gran inspiración para dedicarse a la poesía la cual emplea en su labor como docente, creando composiciones para impartir contenidos en el área de sociales.

Isner Alecio creó una serie de décimas para describir el trabajo de la **FAO** en **Chocó** y las principales recomendaciones para la gestión del riesgo agroclimático, que deben ser tenidas en cuenta por las comunidades que se dedican a la agricultura en el departamento.

ÍNDICE

- 1** - ¿QUÉ ES FAO? página 4
- 2** - LA FAO EN COLOMBIA página 6
- 3** - ACCIÓN ACTUAL DE LA FAO EN EL CHOCÓ página 8
- 4** - MEDIOS DE VIDA EN EL RÍO MUNGUIDÓ página 10
- 5** - DESLIZAMIENTOS Y VENDAVALES página 12
- 6** - CONVIVENCIA INTERCULTURAL página 14
- 7** - SEMBRADÍO RETIRADO DE LAS ORILLAS página 16
- 8** - MÉTODOS DE SIEMBRAS EN TERRENOS QUEBRADOS página 18
- 9** - BANCOS DE SEMILLAS página 20
- 10** - LOS VIVEROS página 22
- 11** - ABONOS ORGÁNICOS página 24
- 12** - LOS PLAGUICIDAS ORGÁNICOS página 26
- 13** - BANCOS DE HERRAMIENTAS página 28
- 14** - BANCOS DE ALIMENTOS página 30

¿QUÉ ES FAO?

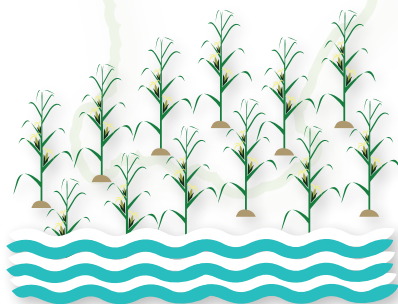
La FAO es la organización de la ONU en su estructura, para la alimentación y para la agricultura.

La misión encaminada a promover la conciencia, de obrar con la resiliencia que es una cuestión sagrada, más hoy que está amenazada nuestra tierra por la acción humana sin medición, de fatales consecuencias la asume en la ONU una instancia la FAO es la organización.

Con la crisis ambiental población en crecimiento, y escasas de alimento que afronta el mundo actual, es cuestión fundamental impulsar la agricultura, con sensatez y cordura y lo incluye en sus funciones la FAO entre las organizaciones de la ONU en su estructura.

Propicia el ser racionales en otras actividades que en el mundo son muy grandes las pesqueras, y forestales con la caza de animales que causan devastación, si se obra sin precaución y en el presente y futuro generan muchos apuros para la alimentación.

La FAO en su accionar, acción social
brinda especial atención
a aquella gran población,
que habita en Zona rural
y al ambiente natural
con preventivas medidas
frente las arremetidas
de desastres naturales,
objetivos esenciales
de las Naciones Unidas.



2 - LA FAO EN COLOMBIA -

Por Colombia, en su dinámica la FAO ejecuta proyectos y alianzas estratégicas, gestiona en varios aspectos.

Prioritario en poblaciones indígenas y afrocolombianas, entre ellas las chocoanas, y equidad con las mujeres, en sus tantos menesteres va ejecutando en la práctica proyectos en los que aplica y aumenta conocimientos, que son pruebas de sus actos por Colombia en su dinámica.

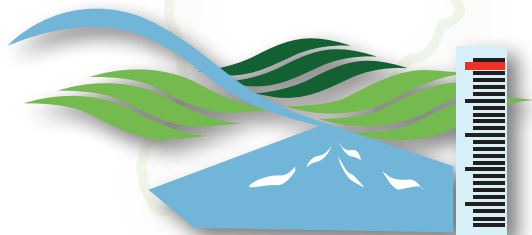
Es muy importante decir su accionar no es aislado, en él está involucrado gobierno y sociedad civil lo que hace sea más fácil compartir conocimientos y sugiere emprendimientos de políticas de Estado, en el marco señalado la FAO ejecuta proyectos.

Para atender los eventos de desastres naturales, poblaciones vulnerables en las ciudades y campos por los actos violentos,

la FAO con gran dinámica
gestiona ayuda económica,
con donantes y naciones
con las que emprenden acciones
y alianzas estratégicas.

La FAO en gestión de riesgo
por desastres naturales
en los momentos actuales
a inundación, enfocado.

En Colombia está brindando
apoyo a grupos concretos
en cinco departamentos,
que incluye indígenas y afros
y además de estos registros
gestiona en varios aspectos.



3 - ACCIÓN ACTUAL DE LA FAO EN EL CHOCÓ -

En los momentos actuales la FAO está en el Chocó, desarrollando un proyecto por el gran río Munguidó.

De manera concertada con distintas entidades, diecinueve comunidades participantes sumadas, que se encuentran ubicadas en las áreas marginales que son zonas inundables, en periodos de invierno la FAO está trabajando en los momentos actuales.

La población o familias son de etnias diferentes hay de afrodescendientes y de los grupos indígenas, que en medio de sus faenas piensan cuando el Munguidó, las siembras les inundó y frente a esta situación de incertidumbre y tensión la FAO está en el Chocó.

Grande es la necesidad de contar con una guía o una buena asesoría en su ardua actividad, para una comunidad que vive enfrentando el reto de un río en desbordamiento como la de Munguidó y la FAO bien lo asumió desarrollando un proyecto.

Lo que acaban de escuchar es sólo una ambientación, respecto a la loable acción que se les va a detallar planteando tiempo, lugar, desde Colombia, Chocó y los pueblos de Quibdó los que la han patrocinado los que están involucrados por el gran río Munguidó.



4 - MEDIOS DE VIDA EN EL RÍO MUNGUIDÓ -

En el río Munguidó, como punto de partida constituyen los cultivos algo esencial en la vida.

Estos suelen ser variadas e incluyen los principales: yuca, árboles frutales maíz y las tan nombradas

Musáceas utilizadas en los pueblos del Chocó y en su capital Quibdó para la alimentación es común su plantación en el río Munguidó.

Entre árboles frutales citamos el admirajó el tan famoso borojó, limón, los aguacatales zapote, los papayales entre tantas conocidas que son muy apetecidas por toda la población y merecen protección como punto de partida.

De la familia musácea el cuatroesquina, el plátano el primitivo, el banano la caleña, la guinea cuya producción se emplea, en los platos nutritivos

y en los procesos activos
de comercialización
fuente de sustentación
constituyen los cultivos.

Si nuestro sostén deriva
de ellos en lo esencial,
es cuestión fundamental
para todo quien cultiva,
una atención efectiva
a toda siembra emprendida,
incluyendo plaguicida
del ambiente natural
y evitar daño ambiental
algo esencial en la vida.



- DESLIZAMIENTOS Y VENDA VALES -

Se incluye en gestión de riesgos estos aspectos puntuales, como los deslizamientos y los recios vendavales.

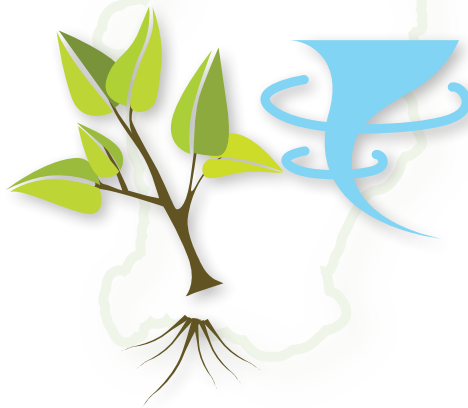
Es común en nuestros suelos donde hay alta pluviosidad, se presenten en cantidad una serie de arroyuelos, que penetran los subsuelos y es bueno que los labriegos, en sus campos solariegos sepan cómo manejarlos, la FAO suele tratarlos se incluye en gestión de riesgos.

En el subsuelo estas aguas van ablandando el terreno, y por ello es sano o bueno sepamos canalizarlas o en otra expresión llevarlas, a los cauces aluviales y evitar casos fatales.

Por su gran penetración tratemos con precaución estos aspectos puntuales es una gran necesidad el que todos lo sepamos, porque sabiendo enfrentamos con mayor efectividad esa grande adversidad que trae acontecimientos

en nuestros asentamientos,
de niveles desastrosos
y por tanto dolorosos
como los deslizamientos.

La FAO le presta atención
a factores de amenaza,
que se debe en la labranza
asumir con precaución
para evitar destrucción,
en las siembras como tales
y en las viviendas rurales
incluye acontecimientos
como los deslizamientos
y los recios vendavales.



- CONVIVENCIA INTERCULTURAL -

Los afros y los indígenas originarios del Chocó, desarrollan los cultivos a orillas del Munguidó.

Son los componentes étnicos que se encuentran asentados, en las orillas o lados de este cauce específico con este oficio magnífico, la siembra que se combina con la cría de gallinas, los cerdos y otras especies caza y captura de peces los afros y los indígenas.

En todas estas labores se debe ser muy prudente para evitar que el ambiente sufra afecciones mayores, convertirse en protectores del medio en el Munguidó lugar que les ofreció sus apreciados recursos, a estos señalados grupos originarios del Chocó.

Deben los dos grupos étnicos proteger esas orillas, con técnicas muy sencillas y de efectos magníficos, con sembrados específicos que frenen los erosivos, embates tan agresivos del Munguidó en las crecidas

en las tierras que en sus vidas desarrollan los cultivos.

También es muy funcional el suprimir el rosado, en el sector ubicado a la orilla del caudal, con estas dos como tal miran que cuando creció la erosión disminuyó por el pichindé enraizado, y el terreno amontado a orillas del Munguidó.



7 - SEMBRADÍO RETIRADO DE LAS ORILLAS -

Bueno es en todo momento realizar el sembradío, en terrenos retirados de las orillas del río.

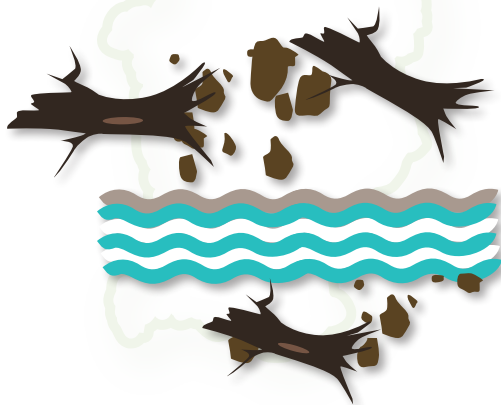
En la orilla se sugiere realizar la plantación, que dé fortificación al terreno que requiere, por la erosión que causare el río en su crecimiento y el cultivo de alimento realizarlo algo retirado, para evitar sea dañado bueno es en todo momento.

La plantación realizada por encima de la medida, de la más alta crecida es la mejor proyectada o la menos afectada por la inclemencia del río, que tiene un gran poderío a hacerlo con sobriedad cuando toque en realidad realizar el sembradío.

Un mayor conocimiento sobre el río y sus crecidas, lo da el adoptar medidas para hacerle seguimiento continuo al comportamiento o a sus distintos estados, con los medios apropiados

y actuar oportunamente
así el sembrado se encuentre
en terrenos retirados.

Ubicación de pluviómetros
es uno de estos factores
asociado a bioindicadores
que en la cotidianidad,
del grupo o comunidad
tiene un gran poderío
frente a ese desafío,
que plantea la misión
de ejercer la protección
de las orillas del río.



8 - MÉTODOS DE SIEMBRAS EN TERRENOS QUEBRADOS -

En los terrenos quebrados en que se ejerce labranza, hay que implementar métodos de las siembras en terrazas.

Indígenas de América en la cordillera andina, de una manera divina esta efectiva técnica como acción estratégica, en los diversos sembrados por ellos implementados la utilizan en realidad con muy extensa antigüedad en el terreno quebrado.

Técnicas muy apropiadas para frenar la erosión que es de gran dimensión en las tierras encumbradas, que son las más afectadas o en la que mayor avanza generando desconfianza, y hay que darle protección a toda nuestra extensión en que se ejerce labranza.

Las terrazas se definen como formas de escaleras que se hacen en las laderas, que ligeramente inclinen la escala al que abajo tienen y ser protegidos todos en variedades de modos

con barreras y canales
en los trabajos campales
hay que implementar métodos.

Como ya se ha señalado
esto frena la erosión
y le da regulación
al agua para el sembrado,
y evita que sea afectado
por ser muchas o muy escasas
las cantidades incluso
en el suelo, esta medida
es la protección debida
de las siembras en terrazas.



9 - BANCOS DE SEMILLAS -

Es preciso implementar
y es una cosa sencilla,
en lo que es el cultivar
nuestros bancos de semillas.

Constituyen estos bancos
semillas coleccionadas,
de calidad y variadas
que son valiosos recursos,
para usarlos en procesos
cotidianos del cultivar
que van a garantizar,
una sustentabilidad
por eso con prioridad
se deben implementar.

Para ello hay que trabajar
en forma mancomunada,
pues es la más apropiada
porque nos da ese bienestar,
que es el hecho de contar
en todita nuestra orilla
con suficiente semilla,
para nuestra plantación
y toda su implementación
es una cosa sencilla.

En los bancos mantengamos
semillas originales,
de los medios ambientales
en los cuales trabajamos
porque sólo así logramos
rescatar y conservar,
es decir potencializar

especies en extinción
claves para la región
en lo que es el cultivar.

La FAO tiene esto inmerso
en su importante proyecto,
previendo en todo momento
cualquier fenómeno adverso
que se dé en el proceso
del sembrado en las orillas,
estas técnicas sencillas
tienen gran efectividad
son de mucha utilidad
nuestros bancos de semillas.



Otro aspecto prominente al hablar de semilleros, de plantas tradicionales implementar los viveros.

Desempeñan los viveros un papel de mucha altura, hablando de agricultura porque son los sembraderos en donde con muchos esmeros, se hace frecuentemente el proceso generante de las plantas cultivables por eso son como tales otro aspecto prominente.

En estas instalaciones que deben ser especiales, los manejos ambientales están en las prelacones con sus buenas condiciones, hay resultados ciertos en otras frases seguros para nuestra plantación buena recomendación al hablar de semilleros.

Pueden ser estos creados con semillas de las bancas, las que se dan por estacas o por segmentos llamados y de hijos arrancados, de las cepas vegetales como en los platanales

y es esencial condición
hacer nuestra selección
de plantas tradicionales.

Si éstos los mantenemos
al día con nuestras plántulas
para labores agrícolas
y forestales podemos,
tener en lo que sembremos
unos productos futuros
que marquen en los registros,
calidad y aceptación
todos con dedicación
implementar los viveros.



11 - ABONOS ORGÁNICOS -

Con los desechos domésticos seamos sumamente prácticos, podemos con muchos de ellos crear abonos orgánicos.

Conchas de huevos y frutos café usado, estiércol hojas, yerbas y restos de podas, son todos los elementos para los procesamientos de estos abonos magníficos, en los sitios estratégicos son una preparación destino a la plantación, con los desechos domésticos.

Además de su función de fertilizar la tierra, esta actividad encierra otra importante misión anticontaminación, pues los desechos orgánicos van a nichos específicos y no a los predios y ríos en los actos agropecuarios seamos sumamente prácticos.

El sitio para preparar esta calidad de abono no ocupa mucho terreno, se debe también contar con techo para evitar, que la lluvia entre en los hoyos donde desechos sencillos

van en su composición,
variada preparación
podemos con muchos de ellos.

Nuestro hábitat hoy pelagra
por las contaminaciones
que en indebidas acciones,
la humanidad le genera
y entre ellas se considera
el uso de agroquímicos
que tienen efectos trágicos
para animales y hombres,
debemos agricultores
crear abonos orgánicos.



- LOS PLAGUICIDAS ORGÁNICOS -

Al igual que en los abonos
a adoptar sanas medidas,
en todos nuestros cultivos
al usar los plaguicidas.

Sepamos agricultores
que los plaguicidas químicos,
son sumamente fatídicos
pues causan daños mayores
en fauna y en pobladores
ciudadinos y campesinos,
al pasar a los órganos
en agua y en alimentos
no usemos estos compuestos
al igual que en los abonos.

Con semillas y con plantas
muy fáciles de cultivar
los podemos elaborar,
utilizando herramientas,
en cantidades exactas
o todas las requeridas
para hacer las esparcidas
por todos nuestros sembrados,
ya que estamos llamados
a adoptar sanas medidas.

Plaguicidas que en efectos
permiten la protección
de lo que es la plantación,
al igual que su productos
o lo que llamamos frutos
y además no son nocivos
en ríos y seres vivos

distintos a los controlados
deben ser utilizados
en todos nuestros cultivos.

Nuestros bioreguladores
bien pueden ser preparados,
con estiércol de ganados
al igual que el de las aves
las leguminosas claves,
semillas de zapallo molidas
ajo, entre las conocidas,
variedades de receta
para tenerlas en cuenta
al usar los plaguicidas.



- BANCOS DE HERRAMIENTAS -

El trabajar nuestros campos incluye varias facetas, debemos los campesinos tener bancos de herramientas.

Son los bancos de herramientas de una importancia esencial, en toda acción laboral y como tal en las siembras, al igual que en las pecuarias se debe en todos los tiempos tener en todos los grupos, instrumentos almacenados que demanda más adecuados el trabajar nuestros campos.

Las herramientas guardadas tienen la doble función, de hacer la sustitución de todas las ya dañadas y la de ser entregadas a las personas dispuestas, a engrosar a las que cuentas compartiendo la faena que digo así como suena incluye varias facetas.

Hay que darle protección a la herramienta guardada, para evitar sea afectada por la acción de corrosión, del ambiente que es cuestión con resultados dañinos en el medio en que vivimos de alto nivel de humedad

blindarla con prioridad,
debemos los campesinos.

Con los depósitos también
es muy fácil intercambiar
el prestar o facilitar,
a los grupos que comparten
los territorios y que estén
tratando cultivar y criar
y no han podido arrancar,
porque en resumidas cuentas
sus recursos o sus rentas
no les permiten comprarlas
debemos en las parcelas,
tener bancos de herramientas.



14 - BANCOS DE ALIMENTOS -

Las situaciones adversas nos plantean muchos retos, que es necesario enfrentarlos con los bancos de alimentos.

Medida muy necesaria son los bancos de alimentos, para problemas concretos en cuestión alimentaria en zona urbana y agraria que implica aunar las fuerzas, de las personas inmersas en la zona o la región, para enfrentar con decisión las situaciones adversas.

Contar con el alimento es un aspecto primordial, la condición natural lo exige en todo momento, para dar sostenimiento a la vida en sus procesos, como humanos a nosotros exigencias naturales, y condiciones sociales nos plantean muchos retos.

En estos tiempos vivimos gran crisis alimentaria, en la esfera planetaria que todos la percibimos, y en el Munguidó debemos crearlos y reforzarlos, para evitar los tormentos

de desabastecimientos
que es necesario enfrentarlos.

Medimos los beneficios
conociendo sus funciones:
recibir en donaciones
productos alimenticios,
como también los oficios
de hacer los repartimientos
frente a los requerimientos,
que hay en la comunidad
esto se hace realidad
con los bancos de alimentos.



