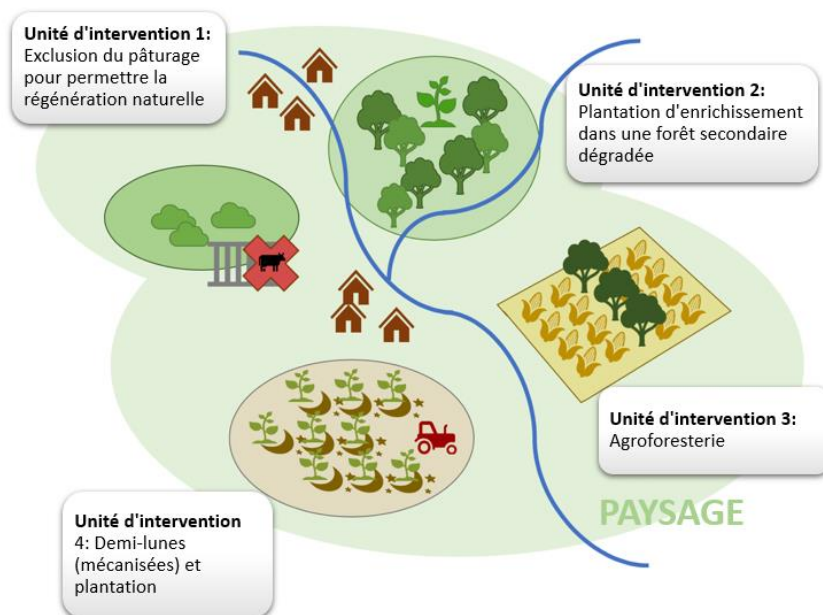


## Orientations sur les unités d'intervention

Une "unité d'intervention" est une zone de terre - continue ou discontinue - avec des niveaux de dégradation, des caractéristiques écologiques et sociales comparables, dans laquelle la même intervention de restauration ou combinaison d'interventions de restauration est appliquée de manière cohérente. Un projet de restauration peut inclure plus d'une unité d'intervention, comme l'illustre la figure 1.

Figure 1: Illustration du projet et du niveau des unités d'intervention (nommées en anglais)

Dans ce projet fictif, plusieurs unités d'intervention sont réparties dans le paysage. Chaque unité d'intervention consiste en une ou une série d'interventions de restauration, appliquées à l'ensemble de cette unité. En décomposant le projet en plusieurs unités distinctes, le cadre TEER cherche à identifier les coûts associés à des interventions spécifiques sur une zone spécifique. Le coût par hectare de "l'exclusion du pâturage pour permettre la régénération naturelle" de ce projet peut alors être dissocié des autres coûts de restauration et utilisé en combinaison avec des unités d'intervention similaires d'autres projets pour estimer le coût moyen par hectare de cette intervention.



Vous trouverez ci-dessous un exemple de la manière dont la question 18 doit être remplie (Figure 2). Ici, les répondants ont utilisé le type d'intervention de restauration pour nommer l'unité d'intervention (notez qu'une ventilation plus détaillée des interventions qui ont eu lieu dans chaque unité sera demandée plus loin dans le processus). Si vous voulez être plus précis, vous pouvez nommer vos unités d'intervention comme dans la Figure 3. Ici, les noms de lieux sont utilisés avec une description de l'écosystème dominant en place. Les deux exemples des Figures 2 et 3 sont acceptés dans notre méthodologie de collecte de données.

Si votre projet comprend moins de 5 unités d'intervention, veuillez ne pas remplir les cellules inutiles. Si votre projet comprend plus de 5 unités d'intervention, veuillez remplir un modèle séparé, en reproduisant les informations des questions précédentes.

Figure 2: Exemple de structure des unités d'intervention (à partir du modèle anglais dans la phase de pilotage)

T.E.E.R. The Economics of Ecosystem Restoration		Template for data collection on project interventions and costs Version 1.0 - April 2020		Required fields completed (indicated by *)
Name of Intervention Unit 1	<input type="text" value="Forest Reserve"/>	Area in ha	<input type="text" value="4500"/>	
Name of Intervention Unit 2	<input type="text" value="Farm Forest"/>	Area in ha	<input type="text" value="1300"/>	
Name of Intervention Unit 3	<input type="text" value="Agroforest"/>	Area in ha	<input type="text" value="1000"/>	
Name of Intervention Unit 4	<input type="text"/>	Area in ha	<input type="text"/>	
Name of Intervention Unit 5	<input type="text"/>	Area in ha	<input type="text"/>	

Figure 3: Exemple de structure des unités d'intervention (à partir du modèle espagnol dans la phase de pilotage)

T.E.E.R. The Economics of Ecosystem Restoration		Plantilla para la recopilación de datos Versión 1.0 - June 2020		Campos obligatorios completados (indicados con *)
Nombre de la Unidad de Intervención 1	<input type="text" value="Caserío de San Juan (Bosque pre montano tropical)"/>	Superficie in ha	<input type="text" value="30,6"/>	
Nombre de la Unidad de Intervención 2	<input type="text" value="Caserío de San Juan (Agroecosistemas)"/>	Superficie in ha	<input type="text" value="10"/>	
Nombre de la Unidad de Intervención 3	<input type="text" value="Centro poblado de Lejía (Bosque pre montano tropical)"/>	Superficie in ha	<input type="text" value="39,32"/>	
Nombre de la Unidad de Intervención 4	<input type="text" value="Centro poblado de Lejía (Agroecosistemas)"/>	Superficie in ha	<input type="text" value="5"/>	
Nombre de la Unidad de Intervención 5	<input type="text"/>	Superficie in ha	<input type="text"/>	