



منظمة الأغذية
والزراعة
للأمم المتحدة

联合国
粮食及
农业组织

Food
and
Agriculture
Organization
of
the
United
Nations

Organisation
des
Nations
Unies
pour
l'alimentation
et
l'agriculture

Продовольственная и
сельскохозяйственная
организация
Объединенных
Наций

Organización
de las
Naciones
Unidas
para la
Agricultura
y la
Alimentación

الهيئة الإقليمية لمصايد الأسماك (RECOFI)

الدورة الثامنة

مسقط، سلطنة عُمان، 12-14 مايو/أيار 2015

المسح الاجتماعي والاقتصادي لمصايد الأسماك في إقليم الهيئة

موجز تنفيذي

تعرض وثيقة العمل هذه موجزا للعمل الاجتماعي والاقتصادي المضطلع به في فترة ما بين الدورتين، بما في ذلك وضع استبيان استقصائي، وتعميمه وعرض نتائجه في الاجتماع الثامن لجماعة العمل المعنية بإدارة مصايد الأسماك (القاهرة، مصر، 8-10 ديسمبر/كانون الأول 2014). وتسلط الضوء على عمل فريق المهام الاجتماعية والاقتصادية وكذلك الأعضاء الحاليين. وتناقش نتائج المسح الاستقصائي بإيجاز، وكذلك السبل الممكنة للمضي قدما.

والهيئة مدعوة إلى:

- استعراض أنشطة فريق المهام خلال فترة ما بين الدورتين والتعليق عليها، والتوصية بمسار العمل في المستقبل من حيث المعلومات الجديدة التي يمكن جمعها فضلا عن تعزيز المعلومات الموجودة التي تم جمعها، والتوصية بالأعمال المستقبلية لفريق المهام؛
- تحديث بيانات أعضاء فريق المهام، حسب اللزوم.

معلومات أساسية

1- عُقدت حلقة العمل بشأن الجوانب الاجتماعية والاقتصادية لمصايد الأسماك في إقليم الهيئة في مدينة المنامة بمملكة البحرين في الفترة من 22 إلى 24 أبريل/نيسان 2012، بناء على الاتفاق الذي تم التوصل إليه في الدورة السادسة للهيئة الإقليمية لمصايد الأسماك التي عقدت في روما من 10 إلى 12 مايو/أيار 2011.

2- وأنشئ فريق للمهام (ترد قائمة بأسماء فريق المهام الحالي في المرفق 1)، أوكلت إليه اختصاصات (المرفق 2) تضمنت العناصر التالية:

- إطلاع السلطات الوطنية ذات الصلة ونظرائها بانتظام على خطة العمل والأنشطة الاجتماعية والاقتصادية للهيئة.
- تحديد الخبرات الاجتماعية والاقتصادية الموجودة في كل بلد والاتصال بها.
- تشجيع وتنسيق تنفيذ الأنشطة الاجتماعية والاقتصادية لمصايد الأسماك في البلدان الأعضاء، بما في ذلك جمع المعلومات الأساسية وتصنيفها وتجميعها.
- المساهمة في تنفيذ العمل الاجتماعي والاقتصادي للهيئة بما في ذلك تنقيح الاستبيان الاستقصائي وتنفيذه بصفة تجريبية.
- ضمان التدفق الفعال للاتصالات بشأن أنشطة الهيئة إلى نظرائها القطريين في المجالين العلمي والمؤسسي ومنهم، ومن أصحاب المصلحة ذوي الصلة.

نتائج الدورة السابعة للهيئة

3- وافقت الهيئة بالإجماع على أن الاعتبارات الاجتماعية والاقتصادية مهمة، مشيرة إلى أن نجاح وفعالية تدابير الإدارة يتوقف على كيفية أخذ هذه العوامل في الحسبان. وتم التأكيد على أهمية العمل الاجتماعي والاقتصادي في تنفيذ نهج النظام الإيكولوجي إزاء مصايد الأسماك/تربية الأحياء المائية.

4- واقترحت الهيئة وضع مبادئ توجيهية تتعلق بالجوانب الاجتماعية والاقتصادية لمصائد الأسماك في إقليم الهيئة، فيما يتصل بجمع البيانات ورصدها بحيث يمكن للبلدان الأعضاء أن تتكيف مع السياقات المحيطة بها، بينما تكفل إعداد أدوات لتيسير المقارنة.

الاجتماعان السابع والثامن لجماعة العمل المعنية بإدارة مصايد الأسماك

5- في الاجتماع السابع لجماعة العمل المعنية بإدارة مصايد الأسماك (الكويت، 5-7 نوفمبر/تشرين الثاني 2013)، استعرض الاجتماع مشروع الاستبيان الذي أعده فريق المهام. ووضعت السيدة رقيه البلوشي، عضو فريق المهام من عُمان، بدعم من الأمانة، النسخة المنقحة من الاستبيان القطري. وأقر الاجتماع النسخة المنقحة، مع إدماج التعليقات والتغييرات المقترحة، ليتم تعميمها على أعضاء فريق المهام، ويتم ملؤها لكل بلد. وأشارت جماعة العمل المعنية بإدارة مصايد الأسماك إلى أن بعض الموضوعات التي سيتم حذفها في هذه المرحلة وثيقة الصلة بالعمل الاجتماعي والاقتصادي ولها أهمية بالنسبة له، وأوصت بأن يتم تناولها في مرحلة لاحقة. وطلبت جماعة العمل المعنية بمصايد الأسماك إلى الأمانة أن تعمم الاستبيان المنقح على أعضاء فريق المهام. وسيقوم فريق المهام بعد ذلك بتقديم تقرير عن نتائج الاستبيان الاستقصائي إلى الاجتماع الثامن لجماعة العمل المعنية بمصايد الأسماك.

6- وفي الاجتماع الثامن لجماعة العمل المعنية بإدارة مصايد الأسماك (القاهرة، مصر 8-10 ديسمبر/كانون الأول 2014) تم الإقرار بأن هذا الاستبيان الاستقصائي، رغم عموميته، يشكل بداية جيدة للتحقق من المعلومات المتاحة، ولإرساء أسس العمل الاجتماعي والاقتصادي للهيئة، وخاصة وأن المعلومات المتعلقة بالأسعار والتجارة وتكوين الأطقم مفيدة.

7- وأقر بضرورة تحديد مزيد من المعلومات التي يتعين جمعها وتحليلها على المستوى الإقليمي لتعزيز هذا الاستبيان، ويمكن أن تركز هذه المعلومات على التكاليف التشغيلية/الجارية ومسائل العمالة. ووافق الاجتماع على أنه ينبغي أن يمضي فريق المهام الاجتماعية والاقتصادية في هذا العمل قُدمًا، بما في ذلك تصميم وتوزيع الاستقصاء الجديد لاستكمالته وتحليله. وأقر الاجتماع بضرورة ضمان تحديث بيانات أعضاء فريق المهام، وقيامهم بدور أنشط وأقل اعتمادًا على الأمانة.

نتائج عمليات المسح الاجتماعي والاقتصادي

8- وردت مسوحات استقصائية مستكملة من سبعة بلدان أعضاء، هي العراق، وجمهورية إيران الإسلامية، والكويت، والمملكة العربية السعودية، والإمارات العربية المتحدة، وعمان، وقطر (نتائج المسح التفصيلية مرفقة في المرفق 3 أدناه). ويتباين مستوى المعلومات الواردة من كل بلد، وكانت المعلومات المقدمة من البلدان الأعضاء مشجعة، وخاصة كنقطة انطلاق لجمع معلومات عن الأسواق بشأن الأسعار، وكذلك الاستهلاك بحسب النوع.

9- وفيما يلي موجز النتائج (ترد التفاصيل الكاملة لنتائج الاستبيان في المرفق 3):

• **السؤال 1- الأسعار:** تم الحصول على أسعار الأنواع الرئيسية المهمة لعام 2013، بالشهر؛ وكان الغرض من هذا السؤال هو قياس ما إذا كانت معلومات الأسعار متاحة، وكيف تقلبت على مدار السنة، وقابلية مقارنة الأسعار بين البلدان الأعضاء في الهيئة. ولم تتضح أي اتجاهات فورية استنادًا إلى هذا السؤال وحده، وإن كان قدم صورة عن نوع المعلومات المتاحة. وكانت هناك ثلاثة أنواع، هي الهامور (الوقار) ذو البقع البرتقالية (*Epinephelus coioides*) والكنعد/ الماكريل الإسباني المخطط (*Scomberomorus commerson*)، وأسماك الصافي (*Siganus canaliculatus*) هي الأنواع التي تمكنت غالبية البلدان من تقديم بيانات الأسعار الخاصة بها. ومن شأن معلومات المتابعة، التي يمكن أن تساعد في استكمال المعلومات التي تم جمعها، أن تؤدي إلى فهم العوامل التي تؤثر على العرض والطلب على هذه الأنواع على مدار العام، والحالة الراهنة للقواعد التنظيمية للأسعار لأي نوع بعينه، ودور الوسطاء في التسعير، وهو العامل الذي تزيد بسببه الأسعار من شبك الصيد إلى المائدة، إلى آخره.

• **السؤال 2- الأسواق المقصودة:** أظهرت نتائج هذا السؤال أن جميع الأنواع ذات الأولوية (مع استثناءات قليلة) يتم استهلاكها، على الأقل إلى حد ما، محليًا في جميع بلدان الهيئة، بنسب مئوية متباينة. ولكن هذا يتفاوت بين الأنواع؛ فالكنعد، على سبيل المثال، يتم استهلاكه محليًا بشكل كامل تقريبًا في جميع بلدان الهيئة (باستثناء جمهورية إيران الإسلامية)، ويتم استيراده أيضًا لتلبية الطلب الكبير، بينما سجل الروبيان النمرى الأخضر (*Penaeus semisulcatus*) والحبار (*pharaonis Sepia*) مستوى أعلى من الصادرات. واستهلكت بلدان مثل الإمارات العربية المتحدة معظم إنتاج الأنواع الرئيسية تقريبًا محليًا، واستوردت أيضًا لتلبية الطلب، في حين حققت عُمان مستوى ما من التصدير لجميع الأنواع تقريبًا، ولم تستورد سوى عدد قليل من الأنواع. وتتمثل المعلومات الأخرى التي يمكن جمعها

لتحسين فهم هذه الاتجاهات في زيادة فهم الأسواق المقصودة بقدر أكبر من التحديد، على الصعيدين المحلي والدولي على السواء، وكذلك قياس أنماط التجارة داخل إقليم الهيئة وخارجه. وبالإضافة إلى ذلك، من المفيد الحصول على معلومات متعلقة بالطابع الزمني للواردات والصادرات.

• **السؤال 3- مواقف الصيادين من أدوات الإدارة:** تم استخدام هذا السؤال لقياس مستوى قبول الصيادين لأدوات الإدارة، ولتحديد ما إذا كانت هناك أدوات للإدارة مقبولة بشكل عام وأدوات أخرى غير مقبولة عموماً. فعلى سبيل المثال، أعتبر التدبير المتعلق "بالموسم المغلق" مقبولاً عموماً أو تماماً من قبل الصيادين، في حين حظي التدبير المتعلق "بتقديم إحصاءات بانتظام" بردود فعل متباينة تراوحت بين رفض قاطع وقبول تام، بينما بدا أن هناك معارضة أيضاً للحجم الأدنى لفتحات الشباك، وأجهزة تقليل المصيد العرضي، والحد الأدنى لحجم الأسماك التي يتم صيدها. وتستخدم معظم البلدان مزيجاً من أربع أدوات للإدارة على الأقل من بين الأدوات السبع المدرجة. وفي الاجتماع الثامن لجماعة العمل المعنية بإدارة مصايد الأسماك، وجهت بعض الانتقادات لصياغة خيارات الأجوبة، ولأن العبارات غير واضحة ويمكن أن تعني أموراً مختلفة لأشخاص مختلفين. وثمة معلومات يمكن جمعها لمتابعة هذا السؤال وتشمل: ما هي تدابير التعويض المتبعة، إن وجدت، في العمل مع الصيادين للتعامل مع هذه التدابير، والسبب في أن بعض التدابير تحظى بقبول أكثر من غيرها، وهل يبدو أن هناك علاقة بين حصول التدبير على القبول وبين تنفيذه بشكل ناجح وفعال؟

• **السؤال 4- النزاعات/المشاكل:** تضمنت خيارات الإجابة المتعلقة بالنزاعات أو التحديات التي تؤثر على مصايد الأسماك: تنمية السياحة، وصناعة النفط، والنقل، والتحضر، وأساطيل الصيد الأخرى، والصيد غير القانوني دون إبلاغ ودون تنظيم، وفقدان الموائل، والتلوث، وتقليل الكتلة الحيوية/المصيد، فضلاً عن خيار آخر. وجميع المشاكل المذكورة أعلاه أشير إليها على أنها تشكل مشكلة لبعض البلدان على الأقل؛ وشملت المشاكل التي كانت أكثر شيوعاً صناعة النفط، والتحضر، وفقدان الموائل، وتقليل الكتلة الحيوية/المصيد. وتشمل المعلومات التي يمكن جمعها حول هذا الموضوع فهم كيف تؤثر هذه المشاكل على مصايد الأسماك، وبتفصيل أكثر طابع المشاكل نفسها. ويرمي الجزء الثاني من هذا السؤال إلى معرفة ما إذا كانت هناك أي محاولة لإيجاد حلول لمعالجة المشاكل المدرجة. ويمكن أن تشمل المتابعة فعالية هذه الحلول، فضلاً عن التكاليف المترتبة عليها.

• **السؤال 5- تكوين الأسطول وحصص الصيادين من الدخل:** تفاوت تكوين طاقم السفينة حسب حجم الطاقم وتكوينه من حيث المواطنين أو المغتربين. وفي المملكة العربية السعودية، تتألف أطقم الفئات الثلاث للسفن جميعها (أقل من 12 متراً، و 12-24 متراً، أكبر من 24 متراً) كلها تقريباً من المغتربين، باستثناء السفن الأصغر حجماً، حيث كانت نسبة 20 في المائة من الأطقم من المواطنين. وعلى العكس، ففي العراق وجمهورية إيران الإسلامية، تألف الطاقم من المواطنين بشكل كامل تقريباً، باستثناء السفن التي يزيد طولها عن 24 متراً في جمهورية إيران الإسلامية، حيث بلغت نسبة المغتربين في الطاقم 20 في المائة. وفي عمان، ارتفعت نسبة المغتربين بحسب حجم السفينة. وفي الاجتماع الثامن لجماعة العمل المعنية بإدارة مصايد الأسماك، تناولت المناقشات عدم وضوح الجزء من السؤال المتعلق بالحصص في الدخل. ويمكن أن تشمل متابعة هذا السؤال مزيداً من استكشاف الأصول والعلاقات بين الصيادين وملاك السفن، فضلاً عن طول مدة بقاء المغتربين كأعضاء في الطاقم.

• **السؤال 6- كيفية معالجة الصيادين المشاكل التي يواجهونها:** وسائل معالجة المشاكل والأجوبة التي يجري من بينها اختيار الجهة التي يمكن اللجوء إليها في هذا الصدد وهي: قادة المجتمع المحلي، وجمعيات العاملين في مصايد الأسماك، ومكتب الوزارة المحلي، والوزارة المركزية، وغيرها. وكان اختيار الوزارة المركزية هو الوسيلة الأكثر شيوعاً في مختلف بلدان الهيئة، يليها مكتب الوزارة المحلي وجمعيات العاملين في مصايد الأسماك. ويمكن أن تشمل المعلومات المجمعدة لمتابعة هذا الموضوع كيف يمكن للصيادين التصدي لكل مشكلة، ورأي الصيادين في مدى فعالية كل وسيلة في معالجة المشاكل.

• **السؤال 7- عملية تصميم وتنفيذ السياسات الإدارية أو إبلاغها إلى الصيادين:** تباينت الأجوبة على هذا السؤال إلى حد كبير؛ فقد أشركت بعض البلدان، مثل عُمان وجمهورية إيران الإسلامية وقطر مجموعة متنوعة من أصحاب المصلحة وصناع السياسات على جميع المستويات، بما في ذلك على المستوى المحلي والإقليمي، بينما اتسمت عمليات صنع القرار في بلدان أخرى بقدر أكبر من المركزية وبأنها تُملَى من أعلى إلى أسفل.

• **السؤال 8- مساهمة قطاع مصايد الأسماك الحرفية/الصغيرة النطاق في مجموع الإنتاج السمكي والعمالة وإمدادات الأغذية المحلية:** نوقش هذا السؤال في الاجتماع الثامن لجماعة العمل المعنية بإدارة مصايد الأسماك، وتقرر أن هناك بعض الالتباس في الإجابة على هذا السؤال، لأنه لم يُصغ بطريقتين واضحتين. وبالتالي لا يمكن اعتبار الإجابات دقيقة. غير أنه سؤال مهم، ويمكن تخطيط صياغته بقدر أكبر من التأييد لتحديد أفضل وأوضح طريقة للحصول على الإجابات الصحيحة والدقيقة.

طريق المستقبل

10- تبين المعلومات الأولية التي تم جمعها أن هناك إمكانية للمقارنة بين البيانات التي تم جمعها، على الرغم من أنها لا تزال غير مكتملة بالنسبة لبعض البلدان. وسيكون الحصول على بيانات الأسعار الكاملة مفيداً.

11- وبعض المعلومات التي تم جمعها لا تحتاج إلى تجميع بصفة دورية، ولكنها توفر معلومات قائمة بذاتها وليست للمقارنة. وينبغي جمع المعلومات الأخرى بانتظام لفحص التغيرات في الاتجاهات التي يمكن أن تؤثر على الديناميات الاجتماعية والاقتصادية في مصايد الأسماك. ويمكن جمع معلومات اجتماعية واقتصادية إضافية لبناء نمط الأوضاع الاجتماعية والاقتصادية في إقليم الهيئة، ومن أجل اتخاذ الخطوات المقبلة في تحديد المشاكل ذات الصلة على المستوى الإقليمي، وكذلك إعداد وسائل لمعالجتها.

12- وتمثل المعلومات المجمعدة بداية سليمة، ولكن يمكن جمع معلومات لتعزيز البيانات التي تم جمعها، وكذلك لتحديد المعلومات الإضافية التي ستكون مفيدة ثم تحديد كيف يمكن استخدامها كمعلومات مكتملة للبيانات الأخرى التي يتم جمعها، لتعزيز عمل الهيئة.

13- ويمكن القيام بشكل مشترك بتحديد وتطبيق مجموعة من المؤشرات الاجتماعية والاقتصادية لمصايد الأسماك وتربية الأحياء المائية في جميع أنحاء إقليم الهيئة.

14- ويرجى من اللجنة في هذه المرحلة ما يلي:

- استعراض أنشطة فريق المهام المبذولة خلال فترة ما بين الدورتين والتعليق عليها، والتوصية بمسار العمل في المستقبل فيما يتعلق بالمعلومات الجديدة التي يمكن جمعها فضلا عن تعزيز المعلومات الموجودة التي تم جمعها مبدئيا، والتوصية بالعمل المستقبلي لفريق المهام.
- تحديث بيانات أعضاء فريق المهام، حسب الاقتضاء.

المرفق 1

أعضاء فريق المهام الاجتماعية والاقتصادية
(اعتباراً من نوفمبر/تشرين الثاني 2013)

العضو المناوب	عضو فريق المهام	البلد
	Nasser Al-Saffar (Task Group Coordinator) Senior Specialist, Catch & Licensing Directorate of Fisheries Resources Public Commission for the Protection of Marine Resources, Environment & Wildlife P.O. Box 20071 Manama, Kingdom of Bahrain Tel.: +973 17815872 Mob.: +973 36177221 Fax: +973 17728459 E-mail: nalsaffar@pmew.gov.bh	البحرين
Behrooz Geranpayeh (Alternate F.P) Expert of Fishing Economy Iran Fisheries Organization Ministry of Jihad -e-Agriculture No 236, West Fatemi Avenue. PO Box 14155-6353, PC 1418636331 Tehran, Iran Tel: +9821-66941373 Mob:+989123220625 E-mail: Geranpayeh@gmail.com	Ghazanfar Azadi (Focal Point) Deputy Director General for Fisheries and Fisheries Affairs Iran Fisheries Organization Ministry of Jihad -e- Agriculture No 236, West Fatemi Avenue. P.O. Box 14155-6353, PC 1418636331 Tehran, Iran Tel.: +9821-66941373 Mob.:+989123054502 E-mail: Azadi2222@gmail.com	جمهورية إيران الإسلامية
	Wartan Azzad SERKESS Senior Fish Biologist National Project Coordinator FAO Iraq Ministry of Agriculture/General Board of Fish Resource Development Baghdad Mob.: +9647901497521 E-mail: vart_fish@yahoo.com	العراق
		الكويت
	Ruqaiya Al-Bulushi Head of Fisheries Management Section Ministry of Agriculture and Fisheries Sultanate of Oman P.O. Box 467 PC 100, Muscat, Oman Tel.: +968 24953288 E-mail: albulushiruq085@gmail.com	عمان
	Mehsen Nasser saleh Specialist Geologist first Department of Fisheries Ministry of Environment P.O. Box 8703 Doha, Qatar Tel.: +974 4420 7633 E-mail: mnmohd@moe.gov.qa	قطر
		الإمارات العربية المتحدة
		المملكة العربية السعودية

المرفق 2

اختصاصات فريق المهام الاجتماعية والاقتصادية (على النحو المحدد والمتفق عليه في أبريل/نيسان 2012)

تم الاتفاق، في حلقة العمل بشأن الجوانب الاجتماعية والاقتصادية لمصايد الأسماك في إقليم الهيئة (البحرين، 22-24 أبريل/نيسان 2012)، على ضرورة صياغة خطة عمل بشأن فهم وتقييم الجوانب الاجتماعية والاقتصادية في إقليم الهيئة فيما يتعلق بالإدارة المستدامة لمصايد الأسماك البحرية في الإقليم ودعمها، وأتفق أيضا على إنشاء فريق مهام لتناول البعد الاجتماعي والاقتصادي لمصايد الأسماك في الإقليم. ويجري إنشاء فريق المهام لدعم وتيسير عمل جماعة العمل المعنية بإدارة مصايد الأسماك الذي يركز على الجوانب الاجتماعية والاقتصادية لمصايد الأسماك.

ويتولى فريق المهام القيام بوظائف تقديم المشورة والاتصال فيما يتعلق ببرنامج عمل جماعة العمل المعنية بإدارة الأسماك في مجال الجوانب الاجتماعية والاقتصادية لمصايد الأسماك. وبالإضافة إلى ذلك، فإن فريق المهام يقيم، من خلال منسقه، اتصالا بأمانة الهيئة بشأن القضايا المتصلة بخطة العمل الاجتماعية والاقتصادية والأنشطة ذات الصلة.

ووافق الاجتماع على الاختصاصات التالية لفريق المهام:

- 1) إطلاع السلطات الوطنية المعنية ونظرائها على خطة عمل الهيئة المتعلقة بالجوانب الاجتماعية والاقتصادية والأنشطة ذات الصلة؛
- 2) تحديد الخبرات الاجتماعية والاقتصادية الموجودة في كل بلد والاتصال بها؛
- 3) تشجيع وتنسيق تنفيذ الأنشطة الاجتماعية والاقتصادية لمصايد الأسماك في البلدان الأعضاء بما في ذلك جمع المعلومات الأساسية ومطابقتها وتصنيفها؛
- 4) المساهمة في تنفيذ العمل الاجتماعي والاقتصادي للهيئة بما في ذلك تنقيح الاستبيان الاستقصائي وتنفيذه بصفة تجريبية؛
- 5) ضمان التدفق الفعال للاتصالات بشأن أنشطة الهيئة إلى نظرائها القطريين في المجالين العلمي والمؤسسي ومنهم، ومن أصحاب المصلحة ذوي الصلة؛
- 6) مساعدة منسق فريق المهام في صياغة خطة عمل إقليمية تنتظر فيها جماعة العمل المعنية بإدارة مصايد الأسماك في اجتماعها السادس (قطر، أكتوبر/تشرين الأول 2012).

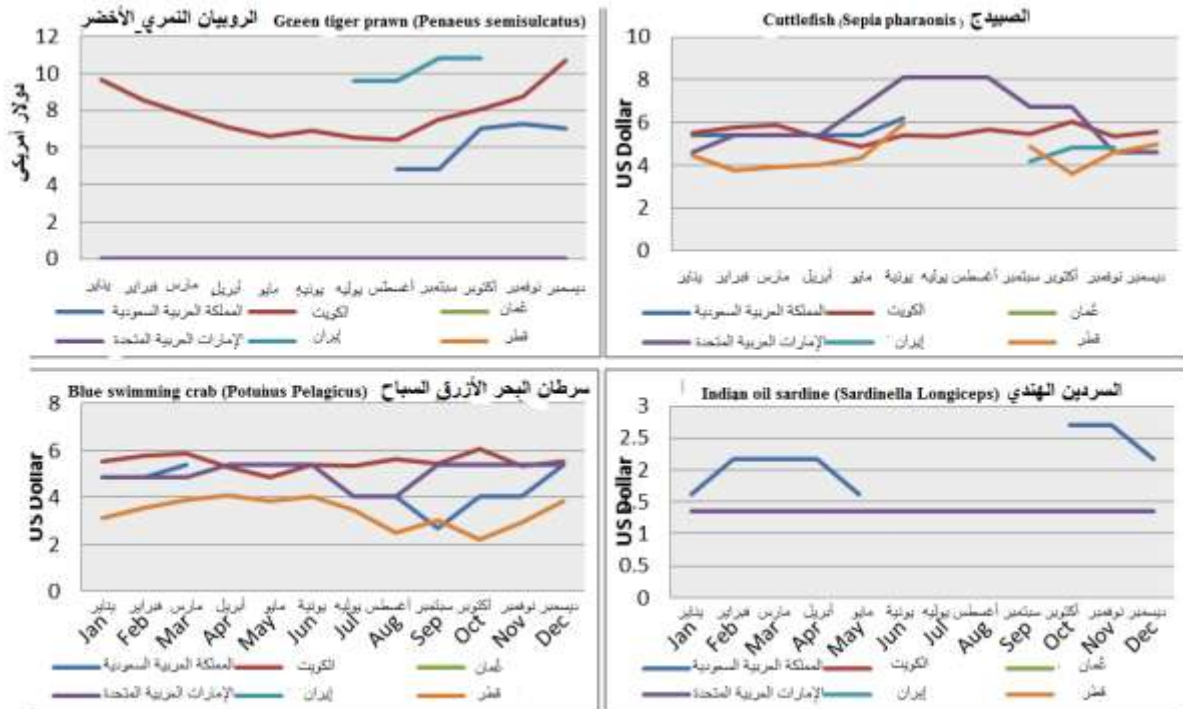
المرفق 3

النتائج التفصيلية للمسح

السؤال 1- الأسعار: برجاء الإشارة إلى السعر (بالعملة المحلية) للكيلوغرام الواحد للأنواع في عام 2013. وبرجاء تحديد أدنى وأعلى سعر للأنواع في السنة، والإشارة إلى المصدر الذي تم الحصول على هذا السعر منه.

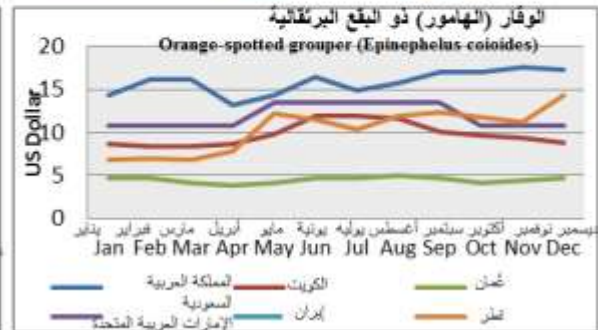
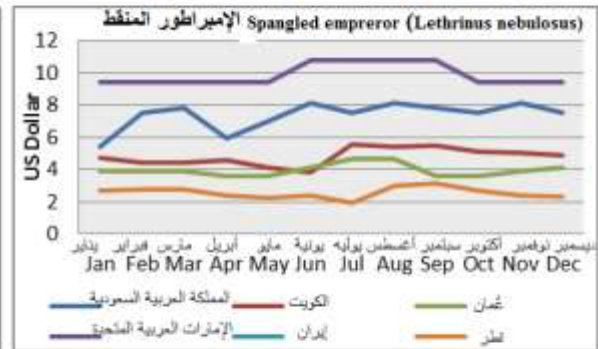
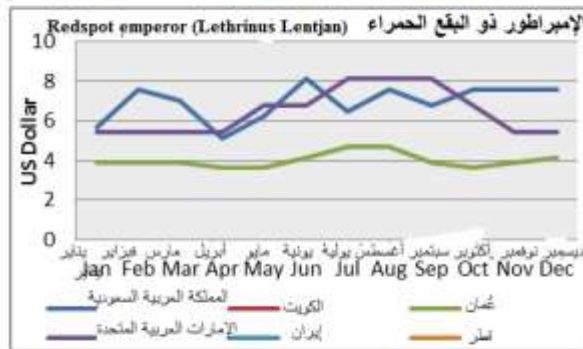
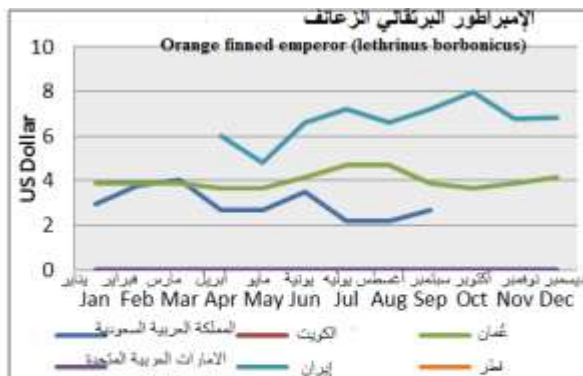
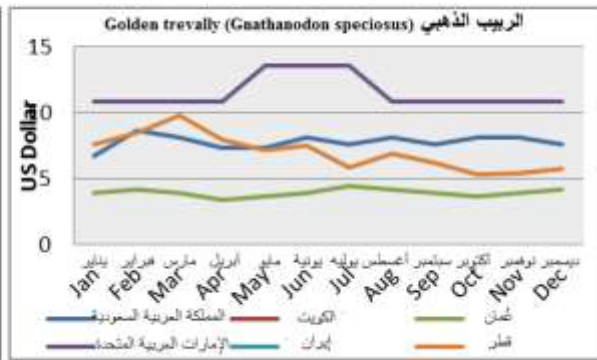
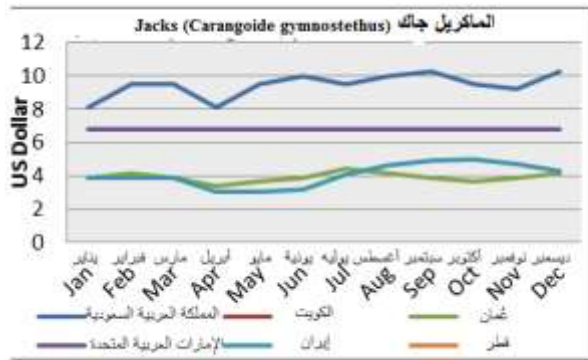
وقد استخدمت العملات المحلية، وتم تحويلها إلى دولارات أمريكية باستخدام سعر الصرف المعمول به في يوليو/تموز 2013.¹ وترد التفاصيل أدناه في الشكل 1. وتمكنت غالبية البلدان من تقديم معظم المعلومات، إلا أن معلومات الأسعار لم تكن كاملة بالنسبة لبعض البلدان؛ فلم يتمكن العراق من تقديم أي معلومات عن الأسعار. وقدمت البلدان معلومات تفصيلية قدر الإمكان عن كل نوع، ولكن في بعض الأحيان لم يكن من الممكن تصنيف البيانات على المستوى المطلوب.²

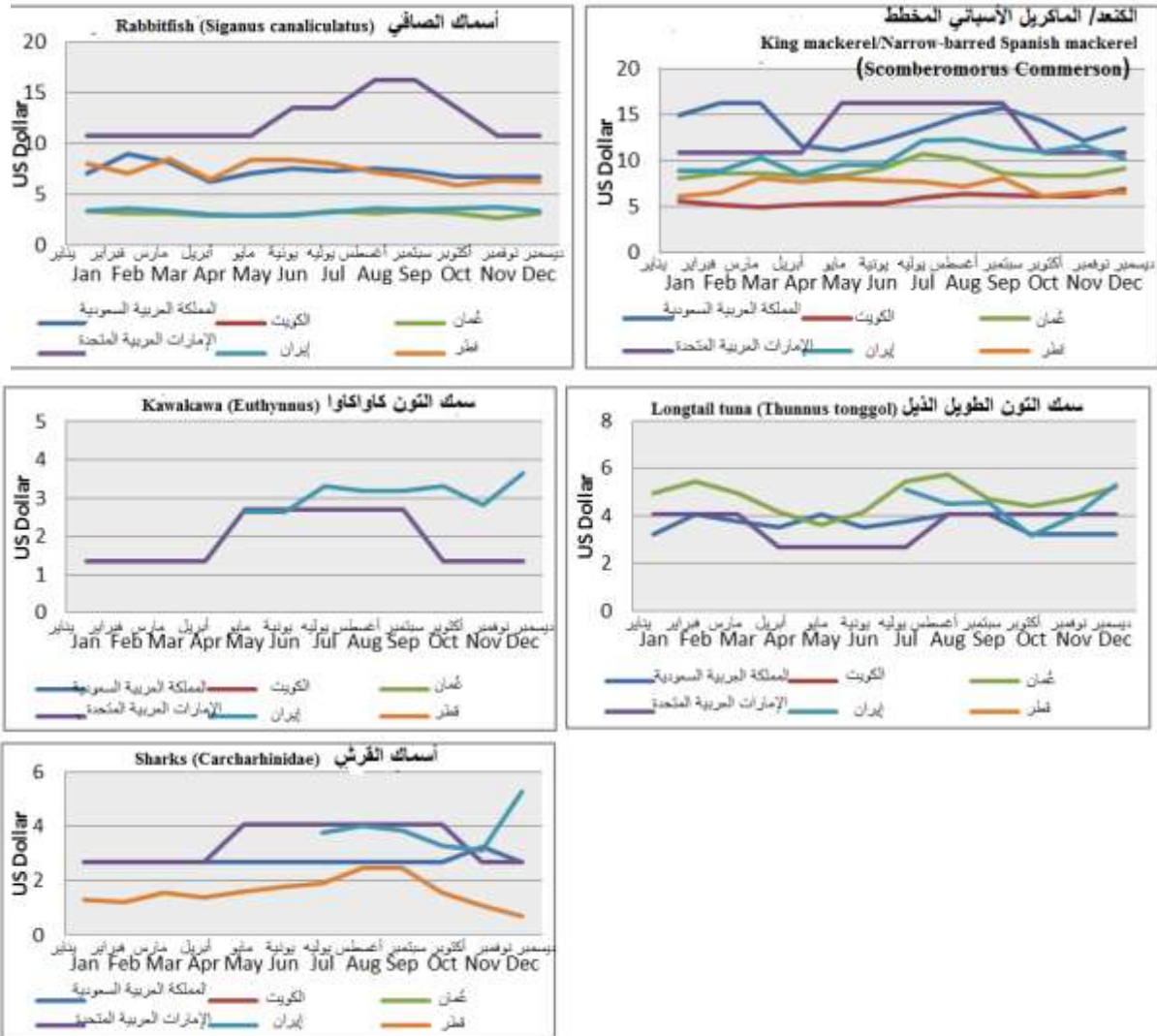
الشكل 1، معلومات الأسعار للأنواع ذات الأولوية لعام 2013



¹ الدولار الأمريكي يساوي 3.75 ريال سعودي، و285. دينار كويتي، و384. ريال عماني، و367. درهم إماراتي، و000067. ريال إيراني، و27. ريال قطري.

² في سلطنة عمان، السعر المدرج للمكاريل جاك (*Carangoides gymnostethus*) هو للمكاريل جاك الصغير، والسعر المدرج للربيب الذهبي (*Gnathanodon speciosus*) هو للمكاريل جاك الكبير. وأيضاً، في حالة كل من سمك الإمبراطور والوقار (الهامور)، لم يُقدم مزيد من التصنيف للأسعار في البيانات العمانية، ولذلك أدرجت نفس الأسعار لجميع أنواع الإمبراطور وكذلك لجميع أنواع الوقار (الهامور).





وأشارت معظم البلدان إلى أنه تم الحصول على معلومات الأسعار من الأسواق.

السؤال 2 – الأسواق المقصودة: ضع علامة أمام جميع الأجوبة التي تنطبق بالنسبة لكل نوع فيما يتعلق بالأسواق المقصودة، وبيّن أيضاً ما إذا كانت هذه الأنواع مستوردة.

وترد أدناه المعلومات بالتفصيل في

الشكل 2 بشأن الأسواق المقصودة حسب الأنواع لكل بلد. وقد طلب ممن يجيبون على الاستبيان تقديم معلومات عن نسبة الإنتاج الذي خُصص للاستهلاك المحلي مقابل الصادرات، والإشارة أيضاً إلى إذا ما كانت هذه الأنواع مستوردة أم لا. وبينما ساد بعض البلدان، مثل الكويت والإمارات العربية المتحدة، اتجاه بالنسبة لجميع الأنواع تقريباً نحو الاستهلاك المحلي مع بعض الواردات الإضافية، ظهرت اتجاهات إقليمية بالنسبة لأنواع معينة من حيث ارتفاع الطلب عليها محلياً أو للتصدير. وعلى سبيل المثال، يُستهلك سمك الكنعد وسمك التون الطويل الذيل عادة محلياً في جميع البلدان الأعضاء في الهيئة، بينما سجلت أنواع مثل أسماك الصافي والوقار (الهامور) ذو البقع البرتقالية معدلاً أعلى نسبياً للصادرات.

الشكل 2- الأسواق المقصودة لأنواع ذات الأولوية

الروبيان النمري الأخضر (Green tiger prawn) (<i>Penaeus semisulcatus</i>)					
هل يُستورد أيضاً؟ (نعم/لا)	الأسواق المقصودة				
	النسبة المئوية	الدولية	النسبة المئوية	المحلية/الداخلية	
لا	% 25-1	نعم	% 100-76	نعم	المملكة العربية السعودية
	% 25-1	نعم	% 100-76	نعم	الكويت
لا	% 75-51	نعم	% 50-26	نعم	إيران
لا		لا ينطبق		لا ينطبق	قطر
					الإمارات العربية المتحدة
ليس على يقين	% 75-51	نعم	% 50-26	نعم	عمان
ليس على يقين	% 75-51	نعم	% 50-26	نعم	العراق

سرطان البحر الأزرق السباح (Blue swimming crab) (<i>Potunus Pelagicus</i>)					
هل يُستورد أيضاً؟ (نعم/لا)	الأسواق المقصودة				
	النسبة المئوية	الدولية	النسبة المئوية	المحلية/الداخلية	
لا	% 50-26	نعم	% 75-51	نعم	المملكة العربية السعودية
			% 100-76	نعم	الكويت
				لا ينطبق	إيران
نعم	صفر	لا	% 25-1	نعم	قطر
نعم			% 100-76	نعم	الإمارات العربية المتحدة
ليس على يقين					عمان
ليس على يقين					العراق

الصيدج (Cuttlefish, <i>Sepia pharaonis</i>)					
هل يُستورد أيضاً؟ (نعم/لا)	الأسواق المقصودة				
	النسبة المئوية	الدولية	النسبة المئوية	المحلية/الداخلية	
لا	% 25-1	نعم	% 100-76	نعم	المملكة العربية السعودية
			% 100-76	نعم	الكويت
لا	% 100-76	نعم		لا	إيران
نعم	صفر	لا	% 25-1	نعم	قطر
نعم			% 100-76	نعم	الإمارات العربية المتحدة
نعم	% 50-26	نعم	% 75-51	نعم	عمان
نعم	% 50-26	نعم	% 75-51	نعم	العراق

الأنشوجة (Anchovies) (<i>Stoiephorys spp.</i>)					
هل يُستورد أيضاً؟ (نعم/لا)	الأسواق المقصودة				
	النسبة المئوية	الدولية	النسبة المئوية	المحلية/الداخلية	
لا		لا		لا ينطبق	المملكة العربية السعودية
				لا	الكويت
لا		لا	% 100-76	نعم	إيران
لا		لا ينطبق		لا ينطبق	قطر
نعم			% 100-76	نعم	الإمارات العربية المتحدة
لا	% 50-26	نعم	% 75-51	نعم	عمان
لا	% 50-26	نعم	% 75-51	نعم	العراق

السردين الهندي (Indian oil sardine) (<i>Sardinella longiceps</i>)					
هل يُستورد أيضاً؟ (نعم/لا)	الأسواق المقصودة				
	النسبة المئوية	الدولية	النسبة المئوية	المحلية/الداخلية	
نعم	صفر	لا	% 100-76	نعم	المملكة العربية السعودية
				لا	الكويت
لا	صفر	لا	% 100-76	نعم	إيران
لا		لا ينطبق		لا ينطبق	قطر
نعم			% 100-76	نعم	الإمارات العربية المتحدة
لا	% 75-51	نعم	% 50-26	نعم	عمان
لا	% 75-51	نعم	% 50-26	نعم	العراق

أسماك الماكريل جاك (Jacks) (<i>Carangoides gymnostethus</i>)					
هل يُستورد أيضاً؟ (نعم/لا)	الأسواق المقصودة				
	النسبة المئوية	الدولية	النسبة المئوية	المحلية/الداخلية	
نعم	صفر	لا	% 75-51	نعم	المملكة العربية السعودية
					الكويت
لا	صفر	لا	% 100-76	نعم	إيران
لا		لا ينطبق		لا ينطبق	قطر
نعم			% 100-76	نعم	الإمارات العربية المتحدة
ليس على يقين	% 100-76	نعم		نعم	عمان
ليس على يقين	% 100-76	نعم		نعم	العراق

الربيب الذهبي (Golden trevally) (<i>Gnathanodon speciosus</i>)					
هل يُستورد أيضاً؟ (نعم/لا)	الأسواق المقصودة				
	النسبة المئوية	الدولية	النسبة المئوية	المحلية/الداخلية	
نعم	صفر		% 75-51	نعم	المملكة العربية السعودية
					الكويت
لا	صفر		% 100-76	نعم	إيران
نعم	صفر		% 25-1	نعم	قطر
نعم			% 100-76	نعم	الإمارات العربية المتحدة
لا	% 25-1		% 100-76	نعم	عمان
لا	% 25-1		% 100-76	نعم	العراق

الماكريل الهندي (Indian oil sardine) (<i>Rastrelliger Kanagurta</i>)					
هل يُستورد أيضاً؟ (نعم/لا)	الأسواق المقصودة				
	النسبة المئوية	الدولية	النسبة المئوية	المحلية/الداخلية	
لا	صفر	لا	% 100-76	نعم	المملكة العربية السعودية
					الكويت
لا	صفر	لا	% 100-76	نعم	إيران
لا		لا ينطبق		لا ينطبق	قطر
نعم			% 100-76	نعم	الإمارات العربية المتحدة
لا	% 50-26	نعم	% 75-51	نعم	عمان
لا	% 50-26	نعم	% 75-51	نعم	العراق

الإمبراطور البرتقالي الزعانف (Orange finned emperor (Lethrinus borbonicus)					
هل يُستورد أيضاً؟ (نعم/لا)	الأسواق المقصودة				
	النسبة المئوية	الدولية	النسبة المئوية	المحلية/الداخلية	
نعم	% 25-1	نعم	% 100-76	نعم	المملكة العربية السعودية
			% 100-76	نعم	الكويت
لا	صفر		% 100-76	نعم	إيران
نعم	% 25-1	نعم	% 25-1	نعم	قطر
نعم			% 100-76	نعم	الإمارات العربية المتحدة
لا	% 50- 26	نعم	% 75-51	نعم	عمان
لا	% 50- 26	نعم	% 75-51	نعم	العراق

الإمبراطور ذو البقع الحمراء (Redspot emperor (Lethrinus lentjan)					
هل يُستورد أيضاً؟ (نعم/لا)	الأسواق المقصودة				
	النسبة المئوية	الدولية	النسبة المئوية	المحلية/الداخلية	
نعم	% 25-1	نعم	% 100-76	نعم	المملكة العربية السعودية
			% 100-76	نعم	الكويت
				لا ينطبق	إيران
نعم	% 25-1	نعم	% 25-1	نعم	قطر
نعم			% 100-76	نعم	الإمارات العربية المتحدة
ليس على يقين	% 50- 26	نعم	% 75-51	نعم	عمان
ليس على يقين	% 50- 26	نعم	% 75-51	نعم	العراق

الإمبراطور المنقط (Spangled Emperor (Lethrinus nebulosus)					
هل يُستورد أيضاً؟ (نعم/لا)	الأسواق المقصودة				
	النسبة المئوية	الدولية	النسبة المئوية	المحلية/الداخلية	
نعم	% 25-1	نعم	% 100-76	نعم	المملكة العربية السعودية
			% 100-76	نعم	الكويت
				لا ينطبق	إيران
نعم	% 50- 26	نعم	% 50- 26	نعم	قطر
نعم			% 100-76	نعم	الإمارات العربية المتحدة
ليس على يقين	% 50- 26	نعم	% 75-51	نعم	عمان
ليس على يقين	% 50- 26	نعم	% 75-51	نعم	العراق

الوفار (الهامور) المرجاني/ الوفار ذو البقع الزرقاء (Coral grouper/Bluespotted grouper (Cephalopholis minia)					
هل يُستورد أيضاً؟ (نعم/لا)	الأسواق المقصودة				
	النسبة المئوية	الدولية	النسبة المئوية	المحلية/الداخلية	
نعم		لا		لا	المملكة العربية السعودية
					الكويت
				لا ينطبق	إيران
لا		لا ينطبق		لا ينطبق	قطر
نعم			% 100-76	نعم	الإمارات العربية المتحدة
ليس على يقين	% 50-26	نعم	% 75-51	نعم	عمان
ليس على يقين	% 50-26	نعم	% 75-51	نعم	العراق

الوفار (الهامور) ذو البقع البرتقالية (Orange-spotted grouper (Epinephelus coioides)					
هل يُستورد أيضاً؟ (نعم/لا)	الأسواق المقصودة				
	النسبة المئوية	الدولية	النسبة المئوية	المحلية/الداخلية	
نعم	صفر	لا	% 100-76	نعم	المملكة العربية السعودية
			% 100-76	نعم	الكويت
لا	صفر	لا	% 100-76	نعم	إيران
نعم	صفر	لا	% 25-1	نعم	قطر
نعم			% 100-76	نعم	الإمارات العربية المتحدة
ليس على يقين	% 75-51	نعم	% 75-51	نعم	عمان
ليس على يقين	% 75-51	نعم	% 75-51	نعم	العراق

أسماك الصافي (Rabbitfish (Siganus canaliculatus)					
هل يُستورد أيضاً؟ (نعم/لا)	الأسواق المقصودة				
	النسبة المئوية	الدولية	النسبة المئوية	المحلية/الداخلية	
نعم	صفر	لا	% 100-76	نعم	المملكة العربية السعودية
					الكويت
				لا ينطبق	إيران
نعم	صفر	لا	% 25-1	نعم	قطر
نعم			% 100-76	نعم	الإمارات العربية المتحدة
ليس على يقين	% 25-1	نعم	% 100-76	نعم	عمان
ليس على يقين	% 25-1	نعم	% 100-76	نعم	العراق

الكنعد/ الماكريل الأسباني المخطط (King mackerel/Narrow-barred Spanish mackerel (Scomberomorus Commerson)					
هل يُستورد أيضاً؟ (نعم/لا)	الأسواق المقصودة				
	النسبة المئوية	الدولية	النسبة المئوية	المحلية/الداخلية	
نعم			% 100-76	نعم	المملكة العربية السعودية
			% 100-76	نعم	الكويت
				لا ينطبق	إيران
نعم	% 25-1	نعم	% 25-1	نعم	قطر
نعم			% 100-76	نعم	الإمارات العربية المتحدة
نعم		لا	% 100-76	نعم	عمان
نعم		لا	% 100-76	نعم	العراق

سمك التون الطويل الذيل (Longtail tuna (Thunnus tonggol)					
هل يُستورد أيضاً؟ (نعم/لا)	الأسواق المقصودة				
	النسبة المئوية	الدولية	النسبة المئوية	المحلية/الداخلية	
لا	صفر	لا	100-76 %	نعم	المملكة العربية السعودية
					الكويت
ليس على يقين	صفر	لا	100-76 %	نعم	إيران
لا		لا ينطبق		لا ينطبق	قطر
نعم			100-76 %	نعم	الإمارات العربية المتحدة
لا	صفر	لا	100-76 %	نعم	عمان
لا	صفر	لا	100-76 %	نعم	العراق

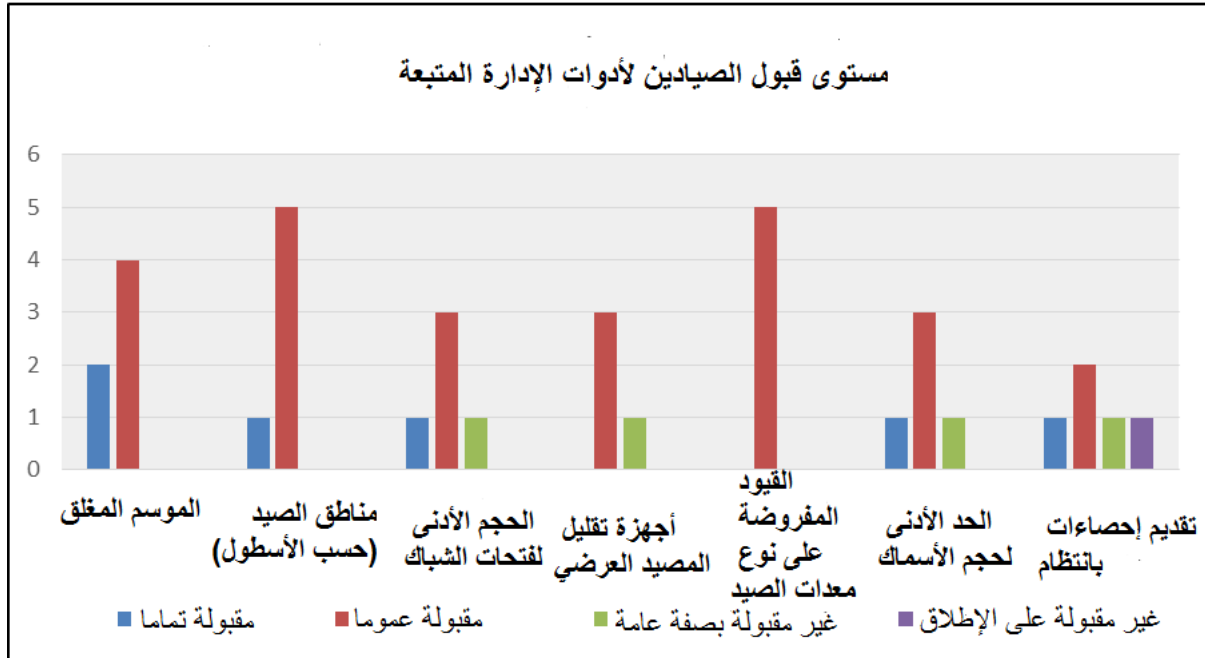
سمك التون كاواكاو (Kawakawa (Euthynnus affinis)					
هل يُستورد أيضاً؟ (نعم/لا)	الأسواق المقصودة				
	النسبة المئوية	الدولية	النسبة المئوية	المحلية/الداخلية	
لا		لا		لا	المملكة العربية السعودية
					الكويت
ليس على يقين		ليس على يقين	100-76 %	نعم	إيران
نعم	1-25 %	نعم	1-25 %	نعم	قطر
نعم			100-76 %	نعم	الإمارات العربية المتحدة
لا	1-25 %	نعم	100-76 %	نعم	عمان
لا	1-25 %	نعم	100-76 %	نعم	العراق

أسماك القرش (Sharks (Carcharhidae)					
هل يُستورد أيضاً؟ (نعم/لا)	الأسواق المقصودة				
	النسبة المئوية	الدولية	النسبة المئوية	المحلية/الداخلية	
لا	صفر	لا		نعم	المملكة العربية السعودية
				نعم	الكويت
نعم	صفر	لا		نعم	إيران
نعم	صفر	لا	1-25 %	نعم	قطر
نعم				نعم	الإمارات العربية المتحدة
لا	1-25 %	نعم		نعم	عمان
لا	1-25 %	نعم		نعم	العراق

السؤال 3 - مواقف الصيادين: ما هو رأي الصيادين في أدوات الإدارة المتبعة؟

بالنسبة لكل تدبير من تدابير الإدارة، طُلب الاختيار من بين أربعة خيارات من أجل الإشارة إلى مستوى قبول الصيادين المتصور لكل منها. وباستثناء العراق، أشارت جميع البلدان المجيبة إلى أن هناك ما لا يقل عن خمس أدوات مستخدمة للإدارة. ووفقاً لما يمكن ملاحظته من الرسم البياني أدناه (الشكل 3)، كانت هناك في معظم الحالات نسبة عالية من الردود التي تشير إلى قبول عام لجميع أدوات الإدارة. وكانت أداة الإدارة التي حظيت بمستوى قبول مختلط هي "تقديم إحصاءات بانتظام".

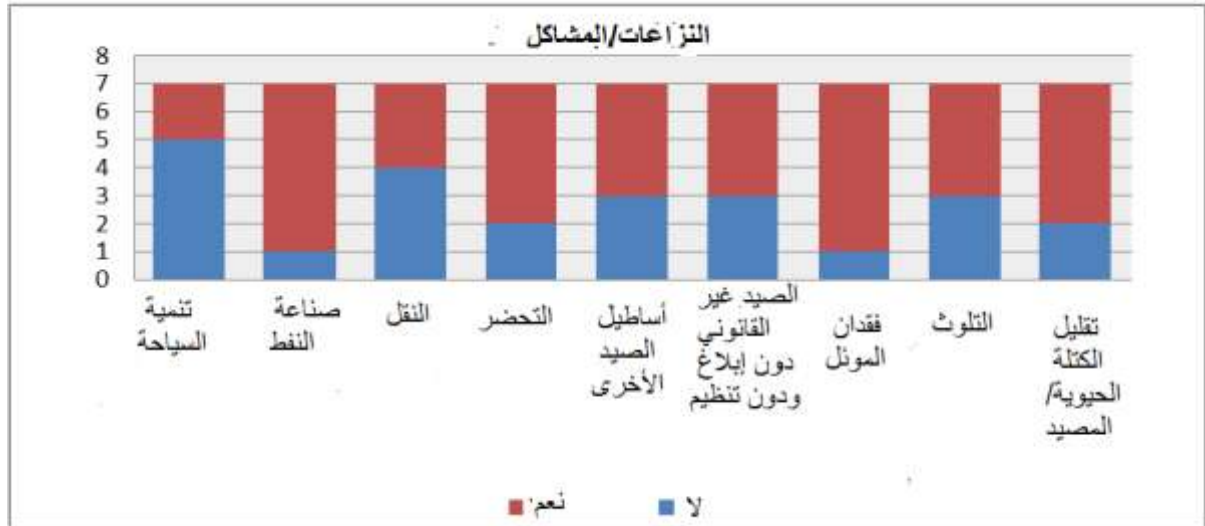
الشكل 3- مواقف الصيادين من أدوات الإدارة



السؤال 4 - النزاعات/المشاكل: ما هي أكثر النزاعات شيوعا التي ظهرت في قطاع مصايد الأسماك في الفترة من 2010 إلى 2013 (ضع علامة أمام كل الإجابات التي تنطبق، وبيّن أي حلول أو تدابير جرى اتخاذها لمعالجة المشكلة).

وطلب من المجيبين أن يبينوا أي من التحديات المشار إليها تنطبق عليهم، وإذا كانت تمثل مشكلة، ثم أي المصايد أثرت عليها (المصايد الصغيرة النطاق، أو التجارية/الصناعية، أو الترفيهية). وشملت المشاكل الشائعة في إقليم الهيئة بأسره صناعة النفط، والتحضر، وفقدان الموائل، وتقليل الكتلة الحيوية/المصيد (الشكل 4).

الشكل 4- النزاعات والتحديات التي تؤثر على مصايد الأسماك



وبالإضافة إلى ذلك، طلب من المجيبين على الاستبيان بيان ما إذا كانت قد جرت محاولة تطبيق أي حل للتخفيف من التحدي المائل. ووفقا لما يرد التأكيد عليه أدناه في الجدول 1، أقرحت عُمان وقطر وجمهورية إيران الإسلامية مجموعة متنوعة من الحلول لمعالجة مشاكل بعينها.

الجدول 1- الحلول التي تم اللجوء إليها للتصدي للتحديات

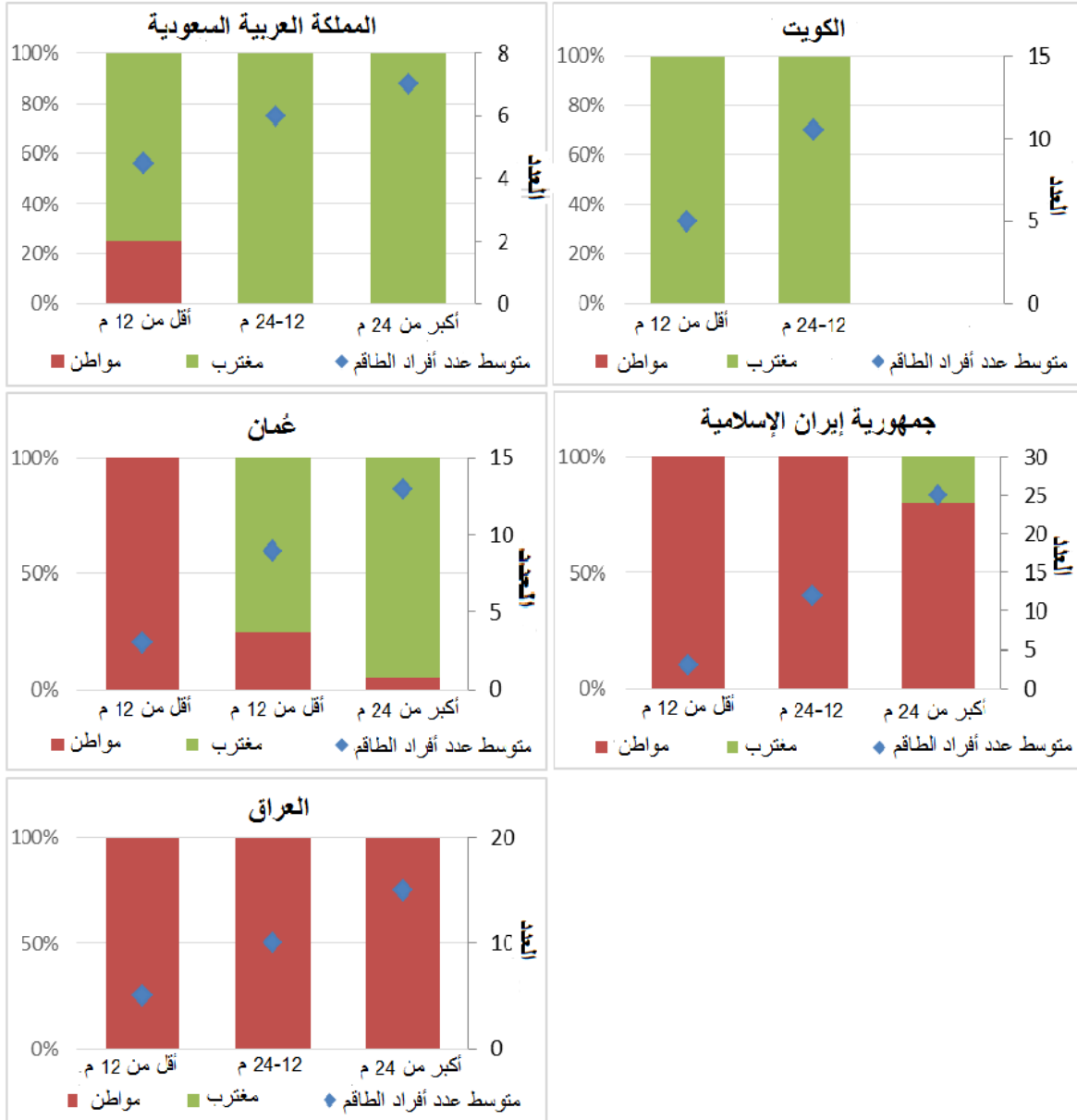
المشكلة	الحلول التي جرى تجربة تطبيقها
تنمية السياحة	--

صناعة النفط	دعم الأنشطة الاجتماعية والاقتصادية (عُمان)
النقل	--
التحضر	إصلاح المناطق الساحلية، الإدارة المتكاملة للمناطق الساحلية (قطر)
أساطيل الصيد الأخرى	تحديد مناطق الصيد (عُمان)
الصيد غير القانوني دون إبلاغ ودون تنظيم	تقديم قانون صون واستغلال الموارد المائية وإنشاء الوحدة البحرية المحمية (جمهورية إيران الإسلامية)
فقدان الموئل	مشاريع الشعاب الاصطناعية (عُمان)، وإصلاح المناطق الساحلية، والإدارة المتكاملة للمناطق الساحلية (قطر)
التلوث	--
الكتلة الحيوية/الحد من المصيد	--

السؤال 5- تكوين الأسطول وحصص الصيادين في الدخل: برجاء الإشارة إلى تكوين أطقم سفن الصيد بحسب حجم السفينة.

جرى تحديد تكوين أطقم سفن الصيد، من حيث ما إذا كان أفراد الطاقم من المواطنين أو المغتربين، وكذلك مجموع عدد أفراد الطاقم على متن السفينة. وحيثما قُدمت الأعداد في شكل مدى يتراوح بين أعداد معينة، تم استخدام المعدل الوسيط. وتفاوتت نسبة عدد المغتربين في الطاقم مقابل عدد المواطنين من بلد إلى آخر. وكانت أعلى نسبة من المغتربين في الكويت والمملكة العربية السعودية بينما وجدت أدنى نسبة في العراق.

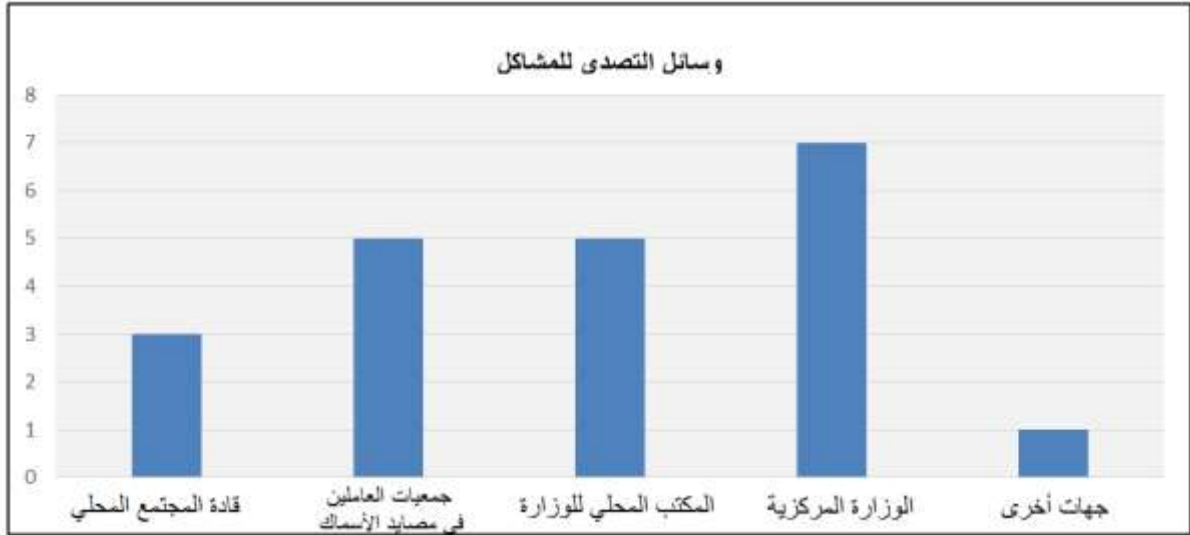
الشكل 5- تكوين الطاقم حسب حجم السفينة



وبالإضافة إلى ذلك، تتألف أطقم مصايد الأسماك الصغيرة النطاق في عمان بأكملها من صيادين من المواطنين، بينما يتزايد عدد المغتربين مع حجم السفينة.

السؤال 6- كيف يتصدى الصيادون للمشاكل التي يواجهونها؟

تفاوتت وسائل التصدي للمشاكل، ففي بعض البلدان الأعضاء تم اللجوء إلى ما يصل إلى أربع وسائل، في حين استخدمت بعض البلدان وسيلة واحدة أو اثنتين فقط. وكانت الوزارة المركزية هي أكثر وسيلة أشير إلى أنه يتم اللجوء إليها عموماً لمعالجة المشاكل، يليها مكتب الوزارة المحلي وجمعيات العالمين في مصايد الأسماك.



السؤال 7- صِف عملية تصميم أو تنفيذ أية سياسات إدارية أو إبلاغها إلى الصيادين.

طُرِح هذا السؤال من أجل الحصول على صورة للوسائل ومستوى التأثير على مستويات الإدارة المختلفة. وتباين هذا إلى حد كبير، حيث استخدمت بعض البلدان الأعضاء نهجاً يركز على الوزارات والقوانين المركزية كوسيلة لإدارة مصائد الأسماك، بينما استخدمت غيرها من البلدان طريقة تشاورية وتشاركية على مستويات مختلفة من الإدارة والحوكمة.

الوسيلة	البلد
تشريعات ولوائح يعدها متخصصون وباحثون في مصايد الأسماك بالتعاون مع إدارة الشؤون القانونية في الوزارة وتجري صياغتها ضمن نظام تنفيذي لمصايد الأسماك.	المملكة العربية السعودية
يدير مصايد الأسماك قطاع مصايد الأسماك في الهيئة العامة للزراعة والثروة السمكية، ويتولى التنفيذ خفر السواحل ووزارة التجارة ووزارة الداخلية واتحاد الصيادين الكويتيين.	الكويت
التصميم (الإعداد): مدراء البحث والتشاور من سنة البحار. الاتصالات: طلب ردود الفعل من سنة البحار بشأن مشروع الاقتراح. التنفيذ: تضع الوزارة القرارات/السياسات التي تنفذ من خلال الممثلين المحليين (الإقليميين) للوزارة.	عمان
--	الإمارات العربية المتحدة
تلقي تعليقات من أوساط العاملين في الصيد تنظيم هيئة ولجان لإدارة مصايد الأسماك بمشاركة ممثلي أوساط العاملين في الصيد وتحديد السياسات والبرامج السنوية وإخطار تعاونيات الصيد والهيئات الإدارية لمصايد الأسماك في المحافظات الساحلية بالسياسات والبرامج السنوية ورصد تنفيذ المشاريع بالتعاون مع تعاونيات مصايد الأسماك	جمهورية إيران الإسلامية
في العراق، يتم حالياً التعامل مع مصايد الأسماك وتربية الأحياء المائية بموجب القانون العام لمصايد الأسماك رقم 48 لسنة 1976 (قانون مصايد الأسماك لعام 1976). ويضم قانون مصايد الأسماك لسنة 1976 سبعة فصول و36 مادة. وبموجب قانون مصايد الأسماك لسنة 1976 تم إنشاء الشركة، وهي مؤسسة حكومية مسؤولة عن تنظيم هذا القطاع ولها دور تنفيذي في تنفيذ أنشطة مصايد الأسماك وتربية الأحياء المائية. ويتجاهل قانون مصايد الأسماك لعام 1976 إلى حد كبير مصايد الأسماك البحرية، ويذكر فقط الصيد في البحر الإقليمي، والذي ينبغي الحصول على ترخيص من أجله وفقاً للوائح ذات الصلة (والتي لا يوجد لها ترجمة باللغة الإنجليزية)، ويذكر بتعايير فضفاضة جداً الصيد في أعالي البحار. وتنص المادة 9 على أن للشركة الحق في القيام بأنشطة الصيد في أعالي البحار، ولكن لا توفر أي تفاصيل حول كيفية تنظيم أنشطة الصيد تلك. وبالتالي فإن قانون مصايد الأسماك لسنة 1976 يترك مصايد الأسماك البحرية دون تنظيم، باستثناء أنشطة الصيد في البحر الإقليمي. وجرى وضع مشروع سياسات وقانون جديد بالتعاون مع منظمة الأغذية والزراعة، وتم الانتهاء من القراءة الأولى لهذا المشروع مع وزارة العدل، وفي انتظار أن يصدر.	العراق
وضع تدابير وقائية في غياب دراسة علمية؛ وإجراء دراسة لتقييم الأرصدة ووضع استراتيجية للإدارة تشمل الرصد والمراقبة والإشراف وكذلك مؤشرات الرصد والتقييم؛ ووضع وتنفيذ برنامج توعية لجميع أصحاب المصلحة المعنيين؛ وإصدار وتنفيذ القرارات الوزارية بما في ذلك لوائح إدارة مصايد الأسماك.	قطر

السؤال 8: مساهمة قطاع مصايد الأسماك الحرفية/الصغيرة النطاق في مجموع الإنتاج السمكي والعمالة وإمدادات الأغذية المحلية

صيع هذا السؤال بطريقة لم تكن واضحة بشكل كامل، وبالتالي لا يمكن اعتبار الردود دقيقة. وكان المقصود من السؤال هو التماس ردود بشأن مساهمة القطاع الحرفي الصغير النطاق كنسبة من مجموع قطاع مصايد الأسماك. ولكن، حيث أن من المعروف أن قطاع مصايد الأسماك الصغيرة النطاق يسهم مساهمة أعلى عموماً بالمقارنة بالمصايد الكبيرة النطاق؛ فيبدو أن بعض الردود لا تجسد تماماً هذا الوضع، وخاصة في حالة العمالة وإمدادات الأغذية المحلية.

إمدادات الأغذية المحلية	العمالة	مجموع الإنتاج		البلد
		القيمة	الكمية	
	100		99.80	المملكة العربية السعودية
		95	93	الكويت
52.4	54.3	96.9	98.8	عُمان
	100	100	100	الإمارات العربية المتحدة
92	90	80	85	جمهورية إيران الإسلامية
10	40	12	10	العراق
		100	100	قطر
	76.86	80.65	83.80	متوسط الهيئة