



e-APPROACH

EAF-Nansen Project Newsletter

NUMBER 20 – Special Issue – July 2014

NUMÉRO 20 – Numéro Spécial – juillet 2014

EDITORIAL / ÉDITORIAL

In this special issue of the e-Approach, we present a short report on the EAF-Nansen Project side event that was organised in Rome during the 31st Session of the FAO Committee on Fisheries (COFI). Forty years after the first research vessel Dr Fridtjof Nansen set sail from Bergen, Norway to commence work in support of fisheries development and management in tropical and sub-tropical regions of the world, construction of the third vessel in the series has just begun. This calls for celebration as it demonstrates the success of the Nansen Programme and the excellent collaboration between FAO and the two Norwegian institutions (Norad and the Institute of Marine Research) towards sustainable management of fisheries.

“Nothing great and good can be furthered in the world without cooperation”

- Fridtjof Nansen

Dans ce numéro spécial d'e-Approach, nous présentons brièvement l'événement parallèle du projet EAF-Nansen qui s'est tenu à Rome lors de la 31ème session du Comité des pêches (COFI) de la FAO. Quarante ans après que le premier navire de recherche Dr Fridtjof Nansen ait quitté Bergen, en Norvège, pour commencer des activités en faveur du développement et de la gestion des pêches dans les régions tropicales et subtropicales du monde, la construction du troisième navire de la série vient de commencer. Cet événement doit être célébré car il démontre le succès du Programme Nansen et l'excellente collaboration qui s'est instaurée entre la FAO et les deux institutions norvégiennes (la Norad et l'Institut de recherche marine) en matière de gestion durable des pêches.

THE 40-YEAR ANNIVERSARY OF THE NANSEN PROGRAMME / LES 40 ANS D'ANNIVERSAIRE DU PROGRAMME NANSEN

At one of the first side events during the 31st Session of the FAO Committee on Fisheries (COFI) in June 2014, close to 80 participants - project staff, partners and guests from many countries - celebrated one of FAO's longest-running and most successful endeavours – **The 40-year anniversary of the Nansen Programme** whose focus is assisting developing countries to adopt and use an ecosystem approach in the management of their fisheries.

Lors de l'un des premiers événements parallèle au cours de la 31ème session du Comité des pêches (COFI) de la FAO en juin 2014, près de 80 participants réunissant le personnel du projet, les partenaires et les invités de nombreux pays ont célébré un des projets et des efforts les plus longs et les plus prospères de la FAO – **les 40 ans d'anniversaire du Programme Nansen** dont l'objectif est d'aider les pays en développement à adopter et à utiliser une approche écosystémique dans la gestion de leurs pêcherie.



EAF-Nansen project side event at COFI
Événement parallèle du projet EAF-Nansen durant le COFI

WELCOME / ACCUEIL

Dr Kwame Koranteng, EAF-Nansen Project Coordinator, welcomed participants and reminded everyone that the two pillars of EAF have always been development of fisheries management capacity, and use of the research vessel Dr Fridtjof Nansen for assessment and monitoring of marine resources. Dr Koranteng introduced the speakers:

Mr Åsmund Bjordal, Marine Biologist and Research Director, Centre for Development Cooperation in Fisheries (CDCF) of the Norwegian Institute of Marine Research to provide an historical overview;

Dr Gabriella Bianchi, Fisheries Biologist and Senior Fishery Resources Officer at FAO leading FAO's work on the ecosystem approach to fisheries (EAF) to talk about the future of the Programme;

Her Excellency Mrs Victoria de Barros Neto, Minister of Fisheries of the Republic of Angola to present a case study. **Mrs Maria Helena Semedo**, FAO Deputy Director-General (Natural Resources) who would chair the meeting.

Dr Kwame Koranteng, Coordonnateur du projet EAF-Nansen, a accueilli les participants et a rappelé que les deux piliers de l'AEP ont toujours été le développement des capacités en matière de gestion des pêches, et l'utilisation du navire de recherche Dr Fridtjof Nansen pour l'évaluation et le suivi des ressources marines. Le Dr Koranteng a présenté les intervenants:

M. Åsmund Bjordal, biologiste marin et directeur de recherche, Centre pour la coopération au développement dans les pêches (CDCF) de l'Institut norvégien de recherches marines pour fournir un aperçu historique;

Dr Gabriella Bianchi, biologiste des pêches et fonctionnaire principal (ressources halieutiques) de la FAO responsable du travail de la FAO sur l'approche écosystémique des pêches (AEP) pour parler de l'avenir du Programme;

Son Excellence Mme Victoria de Barros Neto, ministre des Pêches de la République d'Angola pour présenter une étude de cas. **Mme Maria Helena Semedo**, directrice générale adjointe de la FAO (Ressources naturelles) qui a présidé la réunion.

CHAIR / PRÉSIDENCE

Mrs Maria Helena Semedo, began by saying it was a great pleasure to chair the side event that marked the 40 year anniversary of one of the most long lasting programmes FAO has been involved in. Mrs Semedo remarked that she had been involved in the project in Cabo Verde when she was the Minister of Fisheries and could personally testify how important the project has been for Africa since the launch of the first R/V Dr Fridtjof Nansen which coincided with many African countries gaining their independence and the subsequent establishment of Exclusive Economic Zones (EEZs) following the UN Convention on the Law of the Sea.

Mme Maria Helena Semedo, a débuté son intervention en disant que c'était un grand plaisir de présider l'événement parallèle qui a marqué le 40ème anniversaire de l'un des plus longs programmes de la FAO. Mme Semedo a précisé qu'elle avait été impliquée dans le projet au Cabo Verde quand elle était ministre des Pêches et qu'elle pourrait personnellement témoigner combien ce projet a été important pour l'Afrique depuis le lancement du premier N/R Dr Fridtjof Nansen, qui a coïncidé avec l'obtention de l'indépendance de nombreux pays africains et à la création ultérieure de zones économiques exclusives (ZEE) suite à la Convention des Nations Unies sur le droit de la mer.

She stressed how important it was for all countries, and particularly newly independent developing countries, to know more about their marine resources so the intervention of the Nansen Programme was very timely and without a doubt increased capacity development in Africa's fisheries sector.

Mrs Semedo spoke briefly about the main achievements of the Programme, highlighting enhanced regional cooperation in fisheries research and increased management capacity for Africa, Southeast Asia and Central America. She noted that the programme is an excellent example of collaboration between a national institution, the Norwegian Institute of Marine Research (IMR) and a UN agency (FAO) with funding from a national development cooperation agency (Norad). She thanked Norad for the consistent support to FAO's work.



Elle a souligné combien il était important pour tous les pays, en particulier les pays en développement qui avaient récemment acquis leur indépendance, de mieux connaître leurs ressources marines. L'intervention du Programme Nansen a donc été très opportune et sans aucun doute, a permis un développement accru des capacités dans le secteur de la pêche de l'Afrique.

Mme Semedo a brièvement évoqué les principales réalisations du Programme, soulignant le renforcement de la coopération régionale en matière de recherche sur les pêches et l'amélioration des capacités de gestion pour l'Afrique, l'Asie du Sud et l'Amérique centrale. Elle a noté que le programme constituait un excellent exemple de collaboration entre une institution nationale, l'Institut norvégien de recherche marine (IMR) et une agence des Nations Unie (FAO) soutenu par le financement d'une agence nationale de coopération pour le développement (Norad). Elle a remercié la Norad pour son soutien constant aux travaux de la FAO.

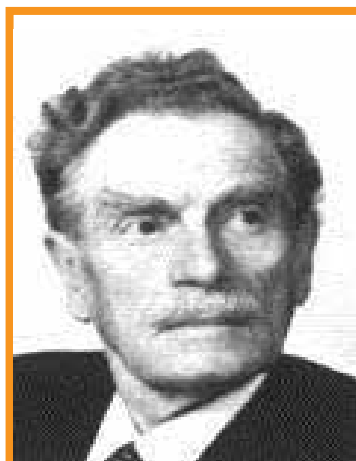
HISTORY / HISTORIQUE

Mr Åsmund Bjordal, commented that he had the almost impossible task of running through 40 years of the Programme in only 20 minutes.

M. Åsmund Bjordal, a commenté que donner un aperçu des 40 années du programme en seulement 20 minutes, est une tâche presque impossible.

Roots

Back in 1952 Norway began its first fisheries development cooperation – the Indo-Norwegian fisheries project in Kerala that ran for 20 years until 1972. During that period the idea of providing a research vessel to assist newly independent countries in mapping their fisheries resources was conceived. The vessel would operate in close cooperation with FAO and it was decided that it should fly the UN-flag as a sign of neutrality and not be linked permanently to a country programme and it should be separate from Norwegian Fisheries interests.



Dr Klaus Sunnanå, Director of Fisheries, launched the idea of providing a research vessel to assist newly independent countries to assess their fisheries resources
Dr Klaus Sunnanå, directeur des pêches, a lancé l'idée de fournir un navire de recherche pour aider les pays nouvellement indépendants à évaluer leurs ressources halieutiques

Origines

Dès 1952, la Norvège a mis en place son premier programme de coopération en matière de développement des pêches – le projet indo-norvégien dans le Kerala qui a duré près de 20 ans (jusqu'en 1972). Au cours de cette période, l'idée de donner aux pays un navire de recherche pour aider ceux qui avaient acquis depuis peu leur indépendance à recenser leurs ressources halieutiques a pris forme. Le navire, exploité en étroite collaboration avec la FAO, devait arborer le drapeau de l'ONU en signe de neutralité sans être lié en permanence au programme d'un pays, de même que ses activités devaient être bien séparées des intérêts de la Norvège en matière de pêche.

Exploring

Owned and financed by Norad, the first *R/V Dr Fridtjof Nansen* set sail from Norway in 1974 working 24 hours per day, 7 days per week and averaging 300 survey days per year. From the exploratory work done with the vessel new fishery resources were discovered off Oman and off the Horn of Africa. In 1986, during surveys in Nicaragua, huge quantities of a small crayfish called langustino were discovered and a fishery has since been developed. Mr Bjordal noted the involvement of female scientists in the surveys from 1977 and was happy that the number of women working on the ships has greatly increased over the years.

Monitoring

After the exploratory phase, the objective was directed towards monitoring fisheries in areas of high abundance and with well-established fisheries. The priority became to establish time series of survey data providing scientific advice to management on the fluctuations in fish stocks.

Institution Building

Following several reviews, Norad decided in the early 1990s to concentrate their efforts in two regions, South West Africa and North West Africa and to strengthen the use of the data for management of the fishery resources. Education of local scientists and managers became very important. Through this phase the Nansen Programme contributed significantly to building Namibia's fisheries management capacity to a level where the country's fisheries management systems is among the best in the world.

Vessels

The Programme's research vessel was named after Fridtjof Nansen (1861–1930), a Norwegian marine scientist, explorer, philanthropist and politician.

R/V Dr Fridtjof Nansen (1974–1993)

The first vessel was commissioned in October 1974. In January 1975, it started survey work in the Arabian Sea and adjacent Gulfs.



*Gunnar Sætersdal, Director IMR (1972-86)
Dedicated much of his later years to the
Nansen program*

*Gunnar Sætersdal, Directeur IMR (1972-1986)
A consacré une grande partie de ses dernières
années au programme Nansen*

Explorer

Détenu et financé par la Norad, le premier *N/R Dr Fridtjof Nansen* quitta la Norvège en 1974 et commença à réaliser un programme de travail de 24 heures par jour, 7 jours par semaine permettant de totaliser en moyenne 300 jours de campagne par an. Ce travail exploratoire effectué par le navire a permis de découvrir de nouvelles ressources de pêche au large d'Oman et au large de la Corne de l'Afrique. En 1986, lors des campagnes au Nicaragua, d'énormes quantités d'une petite écrevisse, le langustino, ont été identifiées et la pêche de cette espèce a depuis été développée. Mr Bjordal a noté la participation des femmes dans les campagnes à partir de 1977, se félicitant de voir que le nombre de scientifiques femmes qui travaillent sur les navires a considérablement augmenté au fil des ans.

Mise en place de suivis

Après la phase exploratoire, les objectives du navire se sont orientées vers le suivi des pêcheries des zones de forte abondance et des pêcheries bien développées. La priorité des campagnes a été d'établir des séries chronologiques de données permettant de mieux orienter la gestion des fluctuations des stocks de poissons.

Renforcer les institutions

Après avoir effectué plusieurs revues, la Norad a décidé au début des années 90 de concentrer ses efforts dans deux régions, l'Afrique du Sud-Ouest et l'Afrique du Nord-Ouest et de renforcer l'utilisation des données pour la gestion des ressources halieutiques. La formation des scientifiques et des gestionnaires locaux a également pris plus d'importance. Grâce à cette phase, le Programme Nansen a contribué de manière significative à renforcer les capacités de gestion des pêches de la Namibie à un niveau tel que les systèmes de gestion de la pêche de ce pays figurent parmi les meilleurs au monde.

Navires

Le navire de recherche du Programme a été nommé d'après Fridtjof Nansen (1861-1930), en l'honneur de



*Newspaper article published in 1975 on the
work of the research vessel*

*Article de journal publié en 1975 sur le travail
du navire de recherche*



The first R/V Dr Fridtjof Nansen - Le premier N/R Dr Fridtjof Nansen

R/V Dr Fridtjof Nansen (1993–present)

After nearly 19 years of service the first R/V Dr Fridtjof Nansen was replaced and in four decades the two Nansen vessels have sailed the equivalent of 60 times around the globe. The vessels have surveyed and collected data from 60 countries and developed probably the most comprehensive survey database for fishery resources and oceanographic information for coastal development states.

R/V Dr Fridtjof Nansen (from 2016)

In 2012, Norway decided to build a new vessel for the Programme.



*The future R/V Dr Fridtjof Nansen that will be ready in 2016
Le future N/R dr Fridtjof Nansen qui sera pret en 2016*

Achievements

The achievements over the 40 years with the research vessels Dr Fridtjof Nansen include an outstanding platform for collaborative marine research and one for training and learning whilst the Programme has brought both nations and individuals together. Through its determination and continuity, the Nansen Programme has achieved remarkable results in the global drive for sustainable fisheries. The Programme's worldwide and long-standing work and its efforts to encourage developing countries to adopt sustainable fisheries policies are unique. Mr Bjordal cited concrete examples where management of the stocks had improved with the expert knowledge, data and information provided by the Programme.

ce scientifique norvégien, explorateur, philanthrope et homme politique.

N/R Dr Fridtjof Nansen (1974–1993)

Le premier navire a été mis en service en octobre 1974. Dès janvier 1975, il a commencé à effectuer des campagnes dans la mer d'Oman et les golfes adjacents.

N/R Dr Fridtjof Nansen (1993–jusqu'à aujourd'hui)

Après environ 19 années de service, le premier N/R Dr Fridtjof Nansen a été remplacé et en quatre décennies, les deux navires Nansen ont navigué l'équivalent de 60 fois le tour du globe. Ces deux navires ont réalisé des campagnes et recueilli des données provenant de 60 pays et développé probablement la base de données la plus complète sur les ressources halieutiques et l'information océanographique pour les Etats côtiers en développement.



*Present R/V Dr Fridtjof Nansen
Le N/R Dr Fridtjof Nansen actuel*

N/R Dr Fridtjof Nansen (à partir de 2016)

En 2012, la Norvège a décidé de construire un nouveau navire pour le programme. Ce navire sera prêt pour les campagnes en septembre 2016.

Réalizations

Les résultats au cours de 40 ans de campagne des navires de recherche Dr Fridtjof Nansen comprennent une plate-forme collaborative exceptionnelle pour la recherche marine et pour la formation et l'apprentissage, tandis que le Programme a permis soit aux pays qu'aux personnes de travailler ensemble. Grâce à sa détermination et à sa continuité, le Programme Nansen a obtenu des résultats remarquables en matière de pêche durable. Dans le monde entier et depuis longtemps, le travail du Programme et ses efforts pour encourager les pays en développement à adopter des politiques de pêche durable sont uniques. M. Bjordal a cité des exemples concrets où la gestion des stocks s'est améliorée grâce aux connaissances spécifiques, aux données et aux informations fournies par le Programme.

THE ANGOLA CASE STUDY / ÉTUDE DE CAS SUR L'ANGOLA

Her Excellency Mrs Victoria de Barros Neto, explained how much the Angolan lifestyle revolved around the fisheries sector where each person consumes an average of 19kg of fish per year. The sector directly employs around 300,000 people with many women involved in the distribution and processing sector.

She was proud to explain how Angola has cooperated for 30 years with the Nansen Programme, starting out after Angola achieved its independence to study the composition, distribution and abundance of marine resources, as when the

Portuguese experts left the country there was a great lack of knowledge as to exactly what they had in their waters. The Minister informed that as a fisheries biologist at the Fisheries Research Centre of Angola she participated in R/V Dr Fridtjof Nansen surveys off Angola from 1985.

Management

The Programme supported Angola in developing a management plan for fisheries that would also include aquaculture and salt production. Mrs de Barros Neto emphasized how important the



cooperation had been between research and management and how they evolved a participatory management system with a technical council, a consultative council and an integrated fishery management council to decide on their fisheries policy that included oil/fish/environment issues and developing the capacity for implementing EAF.

Son Excellence Mme Victoria de Barros Neto, a expliqué combien la vie des angolais dépendait du secteur halieutique puisque chaque personne consomme en moyenne 19 kg de poisson par an. Le secteur emploie directement environ 300000 personnes, de nombreuses femmes étant impliquées dans le secteur de la distribution et de la transformation.

Elle été fière d'expliquer comment l'Angola a collaboré durant 30 ans avec le Programme Nansen, dès son indépendance, pour étudier la composition, la

distribution et l'abondance des ressources marines, alors que les experts portugais venaient de quitter le pays et qu'un manque de connaissance se faisait sentir en particulier pour savoir exactement ce qu'ils avaient dans leurs eaux. La Ministre a informé qu'en tant que biologiste des pêches au Centre de recherche sur les pêches de l'Angola, elle a également participé à plusieurs campagnes du N/R Dr Fridtjof Nansen au large de l'Angola à partir de 1985.

Gestion

Le Programme a appuyé l'Angola dans l'élaboration d'un plan de gestion des pêches incluant également l'aquaculture et la production de sel. Mme de Barros Neto a souligné l'importance de la coopération qui s'est mise en place entre le secteur de la recherche et les gestionnaires des pêches et de l'évolution vers un système de gestion participative avec un conseil technique, un conseil consultatif et un conseil de gestion intégré de la pêche qui décident des politiques à mettre en place, notamment en matière de pétrole, poisson et environnement, mais également en faveur du développement des capacités pour la mise en œuvre de l'AEP.

La Ministre a remercié le Programme Nansen en particulier pour son aide dans la récolte de données à long terme sur les stocks de poissons et



*Artisanal fishing operations in Angola
Opérations de pêche traditionnelle;leen Angola*

The Minister gave credit to the Nansen Programme in particular for helping them to obtain long-term data on fish stocks and for enabling strong management capabilities through tiered capacity development that

included on-board training, short courses and postgraduate courses. She noted that partnership with the Programme also helped Angolan scientists to work efficiently within the regional cooperation programme with Namibia and South Africa.

Future Plans

Mrs de Barros Neto stated that their future plans would be to intensify cooperation with partners, to increase surveys and possibly build their own research vessel. Her vision was to have a fisheries sector that contributes meaningfully to improved food security, employment and reduction of poverty in Angola. It is their wish that future generations of Angolans enjoy at least the same benefits from the sea and its resources as the present generation.

pour avoir permis de créer des capacités solides en matière de gestion grâce au développement des capacités à plusieurs niveaux: la formation à bord du navire, les cours de brève durée et enfin les cours de troisième cycle. Elle a noté que le partenariat avec le Programme Nansen a également aidé les scientifiques angolais à travailler efficacement dans le programme de coopération régionale avec la Namibie et l’Afrique du Sud.

Programmes futurs

Mme de Barros Neto a déclaré que leur futur programme était d’intensifier la coopération avec les partenaires, d’accroître le nombre des campagnes et éventuellement de construire leur propre navire de recherche. Selon elle, le secteur de la pêche devrait contribuer de manière significative à l’amélioration de la sécurité alimentaire, de l’emploi et à la réduction de la pauvreté en Angola tandis que les futures générations d’angolais devraient tirer les mêmes bénéfices de la mer et de ses ressources que la génération actuelle.

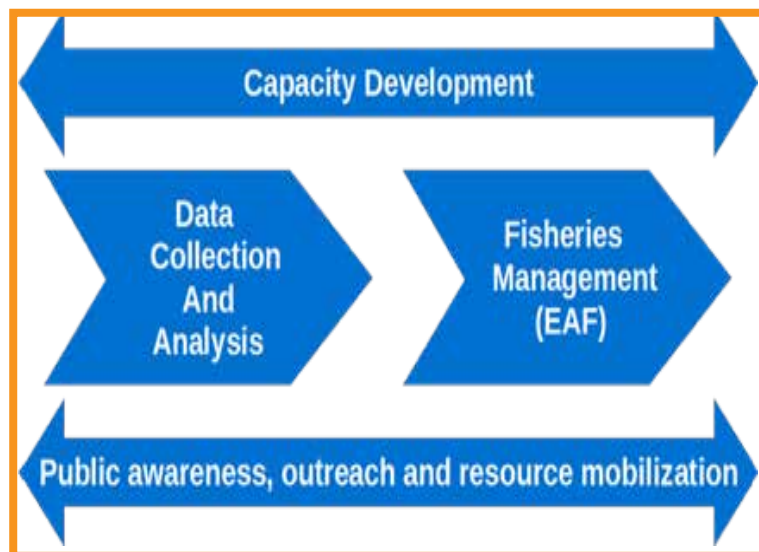
LOOKING INTO THE FUTURE / UN REGARD SUR L’AVENIR

Dr Gabriella Bianchi explained how over the last 40 years the Programme had been continuously evolving and developing. She listed the present drivers of marine ecosystem change as overfishing, pollution (including from oil and gas exploration and exploitation), climate change and ocean acidification. She emphasised the focus was on how the Nansen

Programme together with the new research vessel could help in addressing these mainly human challenges on marine ecosystems to ensure fisheries sustainability and food security.

Le Dr Gabriella Bianchi a expliqué comment au cours des 40 dernières années, le Programme a été en constante évolution et développement. Elle a énuméré les facteurs actuels de changement de l’écosystème marin comme la surpêche, la pollution (y compris l’exploration et l’exploitation du pétrole et du gaz), le changement climatique et l’acidification des océans. Elle a souligné comment

le Programme Nansen et le nouveau navire de recherche avaient cherché à contribuer à relever ces défis essentiellement humains sur les écosystèmes marins pour assurer la durabilité de la pêche et la sécurité alimentaire.



New Programme

Dr Bianchi informed that the new Programme would start in 2016. Its long-term objective would be strengthening regional and country specific efforts to reduce poverty, the immediate objective would be supporting staff of fisheries research and management administrations to manage their fisheries in a sustainable manner. This would be achieved by providing knowledge on the impacts of multiple stressors on marine ecosystems and biodiversity in tropical/subtropical regions. Dr Bianchi outlined the main programme components that would consist of science, management/policy, capacity development and communication.

Science

In collaboration with partners the focus would be on monitoring the ecosystem structures and assessing local impact together with developing adaptation measures to climate change whilst establishing baselines and monitoring effects of pollution, oil exploration and mining.

Management and Policy

Support partner countries in strengthening their management, following the principles of EAF by strengthening the knowledge base, establishing management units and making operational the management and policy cycles while strengthening co-management (stakeholder participation).

Nouveau programme

Le Dr Bianchi a informé que le nouveau programme démarrerait en 2016. Son objectif à long terme serait de consolider les efforts régionaux et nationaux pour réduire la pauvreté, l'objectif immédiat étant de soutenir les scientifiques et les gestionnaires des pêches à gérer leurs pêcheries de manière durable. Pour cela, il est primordial de connaître les impacts des multiples facteurs de stress qui s'exercent sur les écosystèmes marins et la biodiversité dans les régions tropicales et subtropicales. Le Dr Bianchi a décrit les principales composantes du programme qui porteront sur les aspects scientifiques, la gestion/ politique, le développement des capacités et la communication.

Science

En collaboration avec les partenaires, l'accent sera mis sur les impacts des structures des écosystèmes et sur l'évaluation de l'impact local avec l'élaboration de mesures adaptatives au changement climatique, tout en établissant des lignes de base et le suivi des effets de la pollution, de l'exploration du pétrole et du gaz.



*Commemorative banner
Banderole commémorative*

Gestion et politique

L'objectif est de soutenir les pays partenaires à renforcer leur gestion à partir des principes de l'AEP, à travers le renforcement de la base de connaissances, la création d'unités de gestion et rendre opérationnels les cycles de gestion et politiques tout en renforçant la co-gestion (la participation des parties prenantes).

Management and Policy

Support partner countries in strengthening their management, following the principles of EAF by strengthening the knowledge base, establishing management units and making operational the management and policy cycles while strengthening co-management (stakeholder participation).

Capacity Development

Collection, analysis and use of scientific information to inform management advice, establishing participatory management frameworks to develop and implement fisheries management plans as well as developing capacity at every level.

Gestion et politique

L'objectif est de soutenir les pays partenaires à renforcer leur gestion à partir des principes de l'AEP, à travers le renforcement de la base de connaissances, la création d'unités de gestion et rendre opérationnels les cycles de gestion et politiques tout en renforçant la cogestion (la participation des parties prenantes).

Développement des capacités

La collecte, l'analyse et l'utilisation des données scientifiques pour informer les gestionnaires, établir des cadres de gestion participative afin d'élaborer et de mettre en œuvre des plans de gestion des pêches ainsi que le développement des capacités à tous les niveaux.



Commemorative USB Keys distributed during COFI and containing project communication material and videos

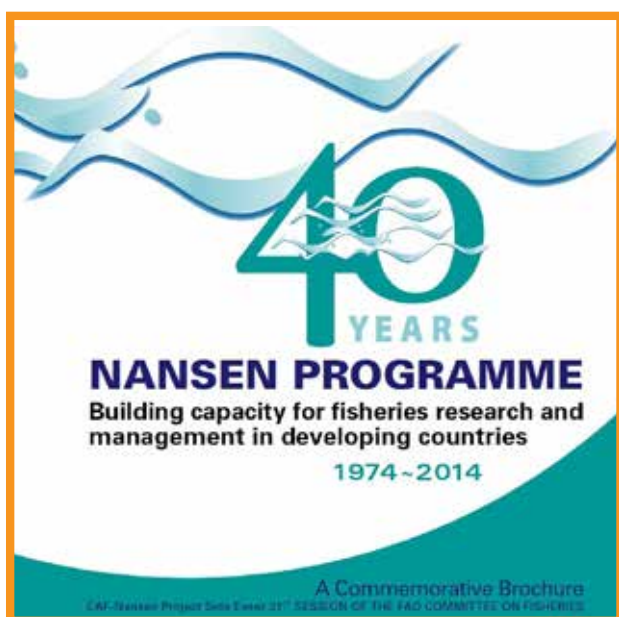
Clés USB commémoratives distribués au cours du COFI et contenant matériel de communication et vidéos concernant le projet

Communication

Improve communication, outreach and resource mobilization at the science-management and stakeholder-management interface, but also between regional and international partners as well as civil society and beneficiaries and partners.

Communication

Le projet cherchera enfin d'améliorer la communication, la sensibilisation et la mobilisation des ressources soit au niveau scientifique-gestionnaire soit également de l'interface parties prenantes-gestion, mais aussi entre les partenaires régionaux et internationaux ainsi que la société civile et les bénéficiaires et les partenaires.



Commemorative brochure prepared for the 31st Session of the FAO Committee on Fisheries

Brochure commémorative préparée pour la 31^{ème} session du Comité des pêches de la FAO



UPCOMING EVENTS / ÉVÉNEMENTS A VENIR

- 16th Annual LME and Coastal Partners meeting, Paris, France, 8-11 July 2014.
- Norwegian Fisheries Forum, Oslo, Norway, 26-27 August 2014.
- Scoping meeting of the joint FAO-UNEP project "Securing the Foundations for Fish Food Security in a Changing Ocean in West, Central and Southern Africa", Abidjan, Côte d'Ivoire, 15-17 July 2014.
- Third Session of the IOC Sub-Commission for Africa and Adjacent Island States (IOCAFRIKA-III), Nairobi, Kenya, 8-10 October 2014.
- Third Global Conference on Large Marine Ecosystems, Swakopmund, Namibia, 8-10 October 2014.
- BCC Science Conference, Swakopmund, Namibia, 13-16 October 2014.
- Workshop on setting a baseline for EAF implementation in the CECAF North area, Casablanca, Morocco, 20-23 October 2014.
- Workshop on strengthening the fishery management process under EAF, Casablanca, Morocco, 23 October 2014.
- Joint meeting of the EAF Nansen Project Regional Steering Committees, Casablanca, Morocco, 24 October 2014.
- Norad/FAO/IMR 2014 Semi-Annual meeting, Casablanca, Morocco, 25 October 2014.
- Nansis Training of Trainers course, Casablanca, Morocco, 27-31 October 2014.
- 16ème Réunion annuelle GEM et partenaires côtiers, Paris, France, 8-11 juillet 2014.
- Forum norvégien sur les pêches, Oslo, Norvège, 26-27 Août 2014.
- Réunion exploratoire du projet conjoint FAO-PNUE "Sécuriser les fondations pour la sécurité alimentaire des pêches dans un océan en changement en Afrique de l'Ouest, centrale et australe", Abidjan, Côte d'Ivoire, 15-17 juillet 2014.
- Troisième session de la sous-commission de la COI pour l'Afrique et les Etats insulaires adjacents (IOCAFRIKA-III), Nairobi, Kenya, 8-10 octobre 2014.
- Troisième Conférence mondiale sur les Grands écosystèmes marins, Swakopmund, Namibie, 8-10 octobre 2014.
- Conférence scientifique de la Commission du courant de Benguela, Swakopmund, Namibie, 13-16 octobre 2014.
- Atelier sur la création d'une base de référence pour la mise en œuvre de l'AEP dans la zone du COPACE Nord, Casablanca, Maroc, 20-23 octobre 2014.
- Atelier sur le renforcement du processus de gestion de la pêche en vertu de l'AEP, Casablanca, Maroc, 23 Octobre, 2014.
- Réunion conjointe des Comités de pilotage régionaux du projet EAF-Nansen, Casablanca, Maroc, 24 octobre 2014.
- Réunion semi-annuelle Norad/FAO/IMR , Casablanca, Maroc, 25 octobre 2014.
- Cours de formation des formateurs sur Nansis, Casablanca, Maroc, 27-31 octobre 2014.

Editorial Board / Comité de Rédaction:

Kwame Koranteng
Kyriakos Kourkouliotis
Nicoletta DeAngelis
Deborah Catena

Layout Designer / Designer-mise en page:

Michèle Kautenberger
Deborah Catena

CONTACT:

Kwame Koranteng
Marine and Inland Fisheries Branch (FIRF)
Food and Agriculture Organization of the United Nations
Viale delle Terme di Caracalla
00153 Rome, Italy
Telephone: (+39) 0657056007

For more information on the EAF-Nansen Project visit/
Pour plus d'information sur le projet EAF-Nansen, veuillez consulter:

Website: www.eaf-nansen.org

Flickr: <https://www.flickr.com/photos/67578091@N08/>

YouTube: <https://www.youtube.com/user/eafnansen>