



e-APPROACH

EAF-Nansen Project Newsletter

EDITORIAL/ÉDITORIAL

NUMBERS 12/13 – July/October 2012
NUMÉROS 12/13 – juillet/octobre 2012

Our readers have received so much information about the EAF-Nansen project's in-country activities that are focusing on the preparation fisheries management plans using the EAF (ecosystem approach to fisheries) framework. Many of the National Task Groups (NTGs) have made significant progress and produced the first draft of the plans. International experts have now been engaged to assist the NTGs improve on the plans and to ensure harmonization of management measures among neighbouring countries working on similar fisheries.

Nos lecteurs ont reçu beaucoup d'informations sur les activités nationales du projet EAF-Nansen centrées sur la préparation des plans de gestion halieutique utilisant le cadre de l'AEP (approche écosystémique des pêches). De nombreux groupes de travail nationaux (GTN) ont bien avancé et produit une première proposition de plan. Des experts internationaux ont désormais été engagés afin d'aider les GTN à améliorer leurs plans et de garantir l'harmonisation des mesures de gestion entre les pays voisins travaillant sur des pêcheries similaires.

Discussions on the new phase of the EAF-Nansen project have reached a crescendo. Special consideration has been given to the scientific content of the future project, partnerships and the support to countries to improve fisheries management functions in particular. The approval by the Norwegian government for the construction of a new research vessel for the project is a big boost for the project. The new vessel – which may also bear the name *Dr Fridtjof Nansen*, is expected to enter service in 2016. Partners around the world have hailed this gesture and

Les discussions sur la nouvelle phase du projet EAF-Nansen ont atteint leur apogée. Une attention spéciale a été portée au contenu scientifique du futur projet, aux partenariats et au soutien envers les pays désireux d'améliorer leurs fonctions de gestion halieutique, en particulier. L'approbation du gouvernement norvégien quant à la construction d'un nouveau bateau de



Model of the new R/V Dr Fridtjof Nansen
Maquette du nouveau R/V Dr Fridtjof Nansen

recherche destiné au projet constitue un coup de pouce appréciable pour celui-ci. Le nouveau bateau, qui portera peut-être lui-aussi le nom de *Dr Fridtjof Nansen*, devrait entrer en service en 2016. Les partenaires du monde entier ont salué ce geste et exprimé leur gratitude à la Norvège, qui poursuit

In this issue / Dans ce numéro

- Preparing a Fisheries Management Plan – initial Activities
- Préparation d'un plan de gestion de la pêche – les activités initiales
- Improving the Management of Shrimp Fisheries in Cameroon, Gabon and Nigeria
- Améliorer la gestion des pêcheries à la crevette au Cameroun, au Gabon et au Nigéria
- The FCWC and the EAF-Nansen Project: A Stronger Partnership for Regional Management of Beach Seine Fisheries
- Le CPCO et Le Projet EAF-Nansen pour un Partenariat Renforce dans la Gestion Regionale de la Pêche a la Senne de Plage
- The Ecosystem Approach to Fisheries: A Boon for Beach Seine Fishery Management in the Region
- L'approche écosystémique des pêches : Une aubaine pour une gestion de la pêche à la senne de plage dans la région
- News
- Nouvelles
- 2012 CCLME Ecosystem Survey
- Campagne 2012 du CCLME sur les écosystèmes
- Improving Communication on the Work of the R/V Dr Fridtjof Nansen
- Améliorer la communication au sujet du travail du R/V Dr Fridtjof Nansen
- Upcoming Events
- Événements à Venir

expressed gratitude to Norway for the continued commitment to assist developing countries manage their fisheries resources and to be better prepared for the possible consequences of climate-related changes in the marine environment. The articles in this issue of the **e-Approach**, give additional information about these initiatives and other activities of the EAF-Nansen project.

son engagement d'aider les pays en développement désireux de gérer leurs ressources halieutiques et de mieux se préparer aux conséquences éventuelles des changements climatiques affectant l'environnement marin. Les articles de ce numéro de l'**e-Approche**, vous informeront davantage sur ces initiatives, ainsi que sur les autres activités du projet EAF-Nansen.

EAF FORUM / FORUM AEP

Preparing a Fisheries Management Plan – Initial Activities

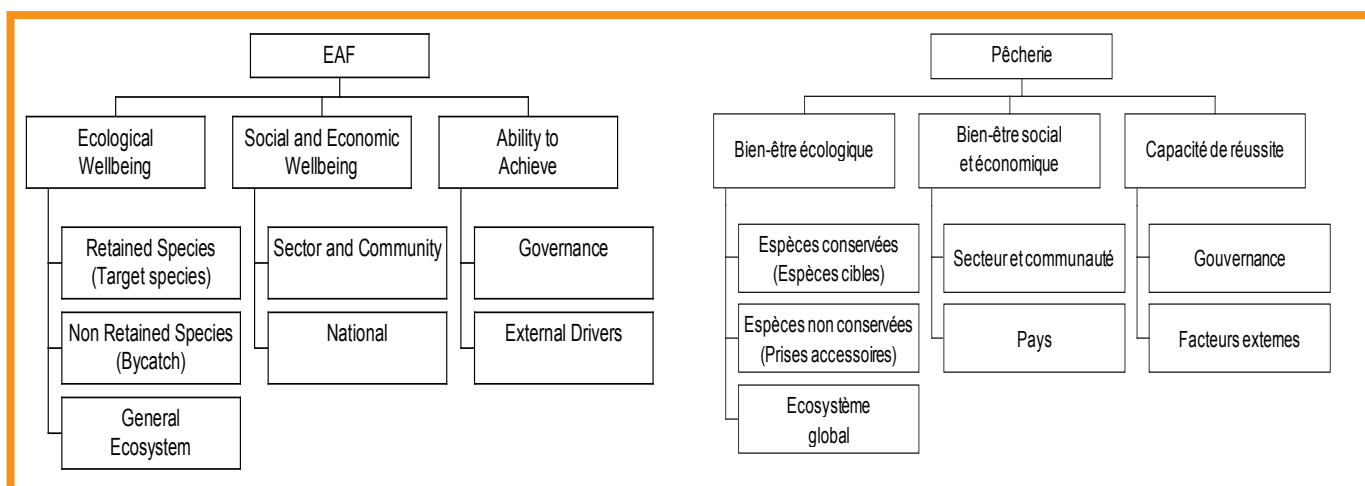
A fisheries management plan developed using the EAF framework is underpinned by a Baseline study and the outcomes of an ecological risk assessment (ERA). The Baseline Report is a compilation of data and information on the fishery and gives the state of the fishery before implementation of the management plan. The report is also intended to help focus the dialogue on management options and to guide the discussions on the preparation of the plan. The ERA permits participants to determine the level of risk not only to the ecological sustainability of the key target species but many other areas of the fishery including human well-being, governance, environmental and external factors - and to suggest management actions to address the identified issues.

To help determine the issues for the fishery a set of component trees that cover each of the seven key areas of EAF is used. For each of the seven key areas a detailed tree is produced where potential issues are included based on information contained in the Baseline Report and other documentation available on the fishery and upon experiences of the workshop participants.

Préparation d'un plan de gestion de la pêche – les activités initiales

Tout plan de gestion halieutique élaboré au moyen du cadre de l'AEP est sous-tendu par une étude des éléments de référence ainsi que par les conclusions d'une évaluation des risques écologiques (ERE). Le rapport sur les éléments de référence compile les données et les informations sur la pêche et fait état de la pêche avant la mise en œuvre du plan de gestion. Ce rapport vise également à permettre de centrer le dialogue sur les options de gestion et à guider les discussions sur la préparation du plan. L'ERE permet aux participants de déterminer le niveau de risque, non seulement du point de vue de la durabilité écologique des principales espèces cibles, mais également du point de vue de nombreux autres domaines liés à la pêche, y compris le bien-être humain, la gouvernance, les facteurs environnementaux et externes, et de suggérer des actions de gestion destinées à traiter les problèmes identifiés.

Afin d'aider à déterminer les problèmes relatifs à une pêche donnée, des arbres de composantes, couvrant chacun des sept domaines majeurs de l'AEP, sont employés. Un arbre détaillé est produit pour chacun des sept domaines majeurs, dans lequel les problèmes potentiels sont inclus d'après les informations contenues dans le rapport sur les éléments de référence, dans d'autres documents disponibles sur la pêche, et d'après l'expérience des participants à l'atelier.



A generic component tree for issue identification under the EAF framework
 Arbre de composantes générique identifiant les problèmes dans le cadre de l'AEP

The exercise also permits a prioritization of the main issues to be addressed in a cost effective manner. The risk associated with each identified issue is assessed and classified. Usually, issues of high or medium risk are addressed in the management plan.

Cet exercice permet également de classer par ordre de priorité les principaux problèmes à traiter de manière rentable. Le risque associé à chaque problème identifié est évalué et classé. En général, les problèmes dont le risque est élevé ou moyen sont traités dans le plan de gestion.

EAF IN THE FIELD / L'AEP SUR LE TERRAIN

Improving the Management of Shrimp Fisheries in Cameroon, Gabon and Nigeria

As indicated in issue Number 10/11 of the *e-Approach*, the EAF-Nansen project is supporting a number of countries in Africa to develop management plans for selected fisheries. In this issue we focus on the management plans for the industrial shrimp fishery involving Gabon, Cameroon and Nigeria.

The principal activities are:

- Formation and training of National Task Groups (NTGs)
- The preparation of a Baseline Report on the shrimp fishery in each country;
- The identification and prioritization of issues and selection of appropriate management measures.
- Drafting and validation of the management plan for each of the three countries.
- Identification of issues of sub-regional importance and management measures to be undertaken at sub-regional level under the leadership of two Sub-Regional Fisheries Bodies - Comité régional des pêches du Golfe de Guinée (COREP, for Gabon and Cameroon) and Fisheries Committee for the West Central Gulf of Guinea (FCWC, for Nigeria).

The first meeting was organized in July 2010 in Libreville, Gabon to agree on a project document. Initially, Nigeria was not participating in the baby project but following the initial risk assessment workshops in both Gabon and Cameroon, the country was brought into the project because of the important role that it plays in the industrial shrimp fishery in the Central Gulf of Guinea.

In 2012, it was brought to the attention of the EAF-Nansen project coordination unit that the NEPAD/PAF project has started assisting ECCAS (Economic Community of Central African States) to look at economic valuation of some fisheries in the COREP region and also to prepare a management plan for the shrimp fisheries in Cameroon and Gabon. To avoid the countries being involved in two parallel processes and ending up with two management plans in each

Améliorer la gestion des pêcheries à la crevette au Cameroun, au Gabon et au Nigéria

Comme indiqué dans les numéros 10/11 de l'*e-Approche*, le projet EAF-Nansen soutient un certain nombre de pays africains désireux d'élaborer des plans de gestion pour certaines pêcheries. Dans ce numéro, nous nous concentrons sur les plans de gestion de la pêche industrielle à la crevette au Gabon, au Cameroun et au Nigéria.

Les activités principales sont les suivantes :

- Constitution et formation des groupes de travail nationaux (GTN)
- Préparation d'un rapport sur les éléments de référence de la pêche à la crevette dans chaque pays ;
- Identification et classement par ordre de priorité des problèmes, et choix des mesures de gestion appropriées.
- Rédaction et validation du plan de gestion de chacun des trois pays.
- Identification des problèmes importants au niveau sous-régional et des mesures de gestion à entreprendre au niveau sous-régional sous la direction de deux organismes sous-régionaux des pêches - le Comité régional des pêches du Golfe de Guinée (COREP, pour le Gabon et le Cameroun) et le Comité des pêches du Centre-Ouest du Golfe de Guinée (CPCO, pour le Nigéria).

La première réunion a été organisée en juillet 2010 à Libreville, au Gabon, afin de s'accorder sur un document de projet. A l'origine, le Nigéria ne participait pas au projet initial mais, suite aux premiers ateliers d'évaluation des risques organisés au Gabon et au Cameroun, le pays a été inclus dans le projet en raison du rôle important qu'il joue dans la pêche industrielle à la crevette opérée dans le centre du golfe de Guinée.

En 2012, il a été porté à l'attention de l'unité de coordination du projet EAF-Nansen que le projet NEPAD/PAF avait commencé à aider la CEEAC (Communauté économique des États de l'Afrique centrale) à entreprendre l'évaluation économique de certaines pêcheries dans la région du COREP et à préparer également un plan de gestion des pêcheries à la crevette au Cameroun et au Gabon. Afin d'éviter que les pays ne soient impliqués dans deux processus parallèles et ne se retrouvent avec deux plans de gestion par pays, le projet

country, the EAF-Nansen project, ECCAS and COREP agreed to put their financial and technical resources together to assist the three countries. Consequently, three sub-regional workshops were held for the NTGs of the three countries.

The first workshop was held in Libreville, Gabon in May 2012 to examine the methodologies used by the 2 projects and to develop a common work plan. The second workshop took place in Douala, Cameroon in June at which participants were introduced to bio-economic modelling as a means of highlighting the economic value of the resource and the potential wealth that could be generated through rational exploitation and effective management. The third meeting was held in September 2012, also in Douala, to present the results of the modelling and the draft plans and to ensure harmonization of the three management plans.

A number of areas have emerged from the national plans where regional actions would have an important positive impact. These include management of access to the resource, fiscal arrangements, ecosystem impacts and fishing agreements. In the sub-region, access to the fishery remains open and effectively free, except in Gabon where some progress is being made towards curtailing this. A first necessity is therefore to establish in each country a system of limited entry licensing underpinned by an effective registry. An effective catch-based management system would bring out the great potential value of these resources to be realized on a sustainable basis. It was found essential to organize training workshops on these themes at the regional level.

Each country is moving towards solutions that address risks at the ecosystem level including the impact of fishing on non-target species, fish juveniles and protected species in terms of requirements for trawlers to use by-catch reduction and turtle excluder devices and to reduce the impact of trawling on the seabed. Given the interactions between the fisheries in the region, it is worth standardizing these devices to assist MCS (monitoring, control and surveillance). The management plans also seek to promote other classical control measures e.g. mesh size and other technical fishery management measures for which

EAF-Nansen, l'ECCAS et le COREP sont convenus de rassembler leurs ressources financières et techniques afin d'aider les trois pays. Par conséquent, trois ateliers sous-régionaux ont été organisés pour les GTN des trois

pays. Le premier atelier s'est tenu à Libreville, au Gabon, en mai 2012, afin d'examiner les méthodologies utilisées par les 2 projets et d'élaborer un plan de travail commun. Le second atelier s'est tenu à Douala, au Cameroun, en juin, et à cette occasion les participants ont été initiés à la modélisation bioéconomique en tant que moyen de mettre en évidence la valeur économique de la ressource

et la richesse potentielle pouvant être générée grâce à une exploitation rationnelle et une gestion efficace. La troisième réunion s'est tenue en septembre 2012, à Douala également, afin de présenter les résultats de la modélisation et les propositions de plans, et de garantir l'harmonisation des trois plans de gestion.

Un certain nombre de domaines, dans lesquels des actions régionales auraient un impact positif important, ont émergé des plans nationaux. Ces domaines comprennent la gestion de l'accès à la ressource, les dispositions fiscales, les impacts écosystémiques et les accords de pêche. Dans la sous-région, l'accès à la pêche reste ouvert et libre de fait, hormis au Gabon où des progrès sont en train d'être accomplis pour limiter cette tendance. Il est donc tout d'abord nécessaire d'établir dans chaque pays un système de licence avec accès limité sous-tendu par un véritable registre. Un système efficace de gestion fondée sur les prises ferait ressortir la grande valeur potentielle de ces ressources qui seraient exploitées de manière durable. Il a été considéré comme essentiel d'organiser des ateliers de formation sur ces thèmes au niveau régional.

Chaque pays avance vers des solutions traitant les risques au niveau de l'écosystème, notamment en ce qui concerne l'impact de la pêche sur les espèces non ciblées, les poissons juvéniles et les espèces protégées, en termes d'exigences d'utilisation, par les chalutiers, de dispositifs de réduction des prises accessoires et d'exclusion des tortues, et de réduction de l'impact du chalutage sur le fond marin. Etant donné les interactions entre les pêcheries de la région, il est utile de standardiser ces dispositifs afin de faciliter le SCS (suivi, contrôle et surveillance). Les plans de gestion cherchent également à promouvoir d'autres mesures de contrôle plus classiques, telles que la taille de la maille et autres mesures techniques de gestion



Director of Fisheries of Nigeria, Cameroon and Gabon at the management plan workshop in Douala
Directeurs des Pêches du Nigéria, du Cameroun et du Gabon lors de l'atelier sur les plans de gestion, à Douala

regional organizations are better placed to lead the discussions towards harmonization.

The countries underscored the need for assessment of fisheries agreements between them to look at registration, licensing and log-books of vessels operating in the sub-region. This would assist the countries to meet their respective obligations as Flag and/or Port States.

Regional support in MCS would be beneficial in a number of areas with the aim of assisting States to mutualize their MCS resources by functioning as a forum for discussion and possibly moving towards the establishment of sub-regional MCS systems. Other areas are establishment of a regional register of industrial shrimp vessels and maintaining a database of IUU vessels. There is also need for occasional stock assessment surveys at the regional level to benefit all the countries.

The FCWC and the EAF-Nansen Project: A Stronger Partnership for Regional Management of Beach Seine Fisheries

Seraphin DEDI NADJE, Secretary-General of the FCWC

The Fishery Committee for the West Central Gulf of Guinea (FCWC) is the newest Regional Fisheries Management Organizations on the Atlantic coast of Africa, after the COREP and the SRFC. It includes six coastal countries of the Central Gulf of Guinea, namely Benin, Côte d'Ivoire, Ghana, Liberia, Nigeria and Togo. The region is inhabited by 237 765 553 people and its coastline is 2 633 km long. Its Exclusive Economic Zone (EEZ) is 923 916 km².

Despite its large maritime area, the FCWC area does not produce enough fish to feed the population. Most of the countries in this area are more than 70% dependent on import products. These countries are not immune to resource overfishing which is due primarily to a significant presence of industrial trawlers and illegal, unregulated and unreported fishing. Neither are they immune to the degradation of the marine and coastal environment. These many challenges have caught the attention of the States of the sub-region which established in November 2007 the FCWC, whose objective is to promote regional cooperation in fisheries and sustainable management of fisheries resources. The FCWC Headquarters are based in Tema, Ghana. Its management bodies

halieutique, les organismes régionaux étant mieux placés pour mener les discussions à ce sujet en vue d'une harmonisation.

Les pays ont souligné qu'il est nécessaire d'évaluer les accords de pêche entre eux afin d'examiner l'immatriculation, les licences de pêche et les livres de bord des bateaux opérant dans la sous-région. Cette démarche aiderait les pays à respecter leurs obligations respectives en tant qu'Etat du pavillon et/ou du port.

Un appui régional en SCS serait bénéfique pour un certain nombre de domaines, dans le but d'aider les Etats à mutualiser leurs ressources en SCS en fonctionnant comme un forum de discussion et éventuellement en avançant vers l'établissement de systèmes de SCS sous-régionaux. Un autre aspect consisterait à établir un registre régional des crevetiers industriels et à maintenir une base de données des bateaux INN. Il convient également de réaliser de temps en temps des campagnes d'évaluation des stocks au niveau régional, qui profiteraient à tous les pays.

Le CPCO et Le Projet EAF-Nansen Pour un Partenariat Renforce Dans la Gestion Regionale de la Peche a la Senne de Plage

Seraphin DEDI NADJE, Secrétaire Général du CPCO, Tema, Ghana

Le Comité des Pêches pour le Centre Ouest du Golfe de Guinée (CPCO) est le dernier né des Organisations régionales des pêches sur la Côte Atlantique de l'Afrique, après la COREP et la CSRP. Il regroupe six pays côtiers du Centre du Golfe de Guinée que sont le Bénin, la Côte d'Ivoire, le Ghana, le Liberia, le Nigeria et le Togo. La région est peuplée de 237 765 553 habitants et dispose de 2 633 Km de côte maritime. Sa Zone Economique Exclusive (ZEE) est de 923 916 Km².

Malgré son important espace maritime, la zone du CPCO ne produit pas assez de poisson pour nourrir la population. La plupart des pays de la zone sont dépendants à plus de 70% des produits d'importation. Ces pays ne sont pas à l'abri de la surexploitation des ressources due principalement à une importante présence de chalutiers industriels et à la pêche illégale, non réglementée et non déclarée. Ils ne sont pas non plus à l'abri de la dégradation de l'environnement marin et côtier. Autant de défis qui ont retenus l'attention des Etats de cette sous-région pour la création en novembre 2007 du CPCO, dont l'objectif est de promouvoir la coopération halieutique régionale et la gestion durable des ressources halieutiques. Le siège social du CPCO est basé à Tema, au Ghana. Ses organes de gestion



*Mr Seraphin Dedi Nadje
M. Seraphin Dedi Nadje*

include: a Conference of Ministers in charge of fisheries, an Advisory and Coordinating Committee, composed of Directors of Fisheries, and a Secretariat, which is the executive body of the Committee. The current FCWC Secretary-General is Mr Seraphin Dedi Nadjé of Ivorian nationality.

The FCWC has recently completed the development of its strategic plan for 2011–2020, aiming at guiding its activities. Under this plan, the Committee seeks to “*promote the sustainable development of fishing activities*”. One of the six specific objectives of the strategic plan aims at restoring and maintaining fisheries resource stocks, and developing and implementing management frameworks.

The Ecosystem Approach to Fisheries: A Boon for Beach Seine Fishery Management in the Region

As a fishing method, beach seining has been criticized by researchers, resource managers, policy makers and environmental specialists because of its destructive effects on fisheries resources. This gear is essentially used by fishing communities around estuaries and in shallow waters where fish spawning occurs. Although this activity reduces the recruitment potential of most fish species, it contributes to food security and provides livelihood to most coastal communities. Faced with this situation, Benin, Côte d'Ivoire, Ghana and Togo, supported by the EAF-Nansen project, decided to collaborate to develop management and monitoring plans for beach seine fishing. One of the objectives is to maintain a balance between environmental and socio-economic dynamics of communities relying on this practice. A sub-regional workshop, including the four countries and the FCWC, was held from 10–12 September 2012, in Ghana, to discuss national management plans and the regional framework, and to propose actions for the future. Considering that the stocks exploited by beach seine users are distributed among the waters of the four countries, and that the decisions and actions taken to manage the fishery in a country have an impact on other neighbouring countries, participants in the workshop recognized the need to strengthen cooperation among themselves and at regional level through the FCWC.

comprennent la Conférence des Ministres chargés de la pêche, le Comité Consultatif et de Coordination, composé des Directeurs des pêches, et le Secrétariat qui est l'organe exécutif du Comité. Le Secrétaire général actuel du CPCO est M. Séraphin Dedi Nadjé de nationalité ivoirienne.

Récemment, le CPCO a achevé l'élaboration de son plan stratégique 2011–2020 pour guider ses activités. A travers ce plan, le Comité vise à «*promouvoir le développement durable des activités de la pêche*». Un des six objectifs spécifiques du plan stratégique vise la reconstitution et le maintien des stocks des ressources halieutiques ainsi que le développement et la mise œuvre de cadres de gestion.

L'Approche écosystémique des pêches : Une aubaine pour une gestion de la pêche à la senne de plage dans la région

Comme méthode de pêche, la senne de plage a été l'objet de critiques de la part de chercheurs, de gestionnaires des ressources, de décideurs politiques et de spécialistes de l'environnement du fait de ses effets destructeurs sur les ressources halieutiques. Cet engin est utilisé par les communautés de pêche principalement autour des estuaires et dans des eaux peu profondes où se produit la reproduction des poissons. Bien que cette activité réduit le potentiel de recrutement de la plupart des espèces de poissons, elle contribue à la sécurité alimentaire et fournit des moyens d'existence à la plupart des communautés côtières. Face à cette situation, le Bénin, la Côte d'Ivoire, le Ghana et le Togo, appuyé par le projet EAF-Nansen, ont décidé de collaborer ensemble à l'élaboration de plans de gestion et de suivi de la pêche à la senne de plage. L'un des objectifs étant de maintenir l'équilibre entre la dynamique environnementale et socioéconomique des communautés vivant de cette pratique. Un atelier sous-régional s'est tenu du 10 au 12 septembre 2012 au Ghana regroupant les quatre pays et le CPCO pour discuter les plans de gestion nationaux et du cadre régional, et proposer des actions pour le futur. Considérant que les stocks exploités par les utilisateurs de la senne de plage sont répartis dans les eaux des quatre pays et que les décisions et les mesures prises pour gérer la pêcherie dans un pays ont un impact dans les autres pays limitrophes, les participants à l'atelier ont reconnu la nécessité de renforcer la coopération entre eux ainsi qu'au niveau régional à travers le CPCO.

A Promising Collaboration

The EAF-Nansen project is considering granting additional technical and financial support to the four countries, to help them implement national management plans and promote partnerships to ensure the co-funding of the long-term process, and to the FCWC, to monitor the implementation of the measures identified by the countries and ensure political commitment and harmonization of legislation at regional level.



Map showing the member countries of FCWC
Carte indiquant les pays membres du CPCO

Une collaboration prometteuse

Le projet EAF-Nansen envisage d'accorder un appui technique et financier complémentaire aux quatre pays pour leur permettre de mettre en œuvre les plans de gestion nationaux et favoriser les partenariats afin d'assurer le cofinancement du processus à long terme, et à la CPCO pour suivre l'application des mesures identifiées par les pays et s'assurer de l'engagement politique et de l'harmonisation des législations au niveau régional.

NEWS/ NOUVELLES

Review Meeting on EAF-Nansen/ *Mundus maris* Project on the Development of a Teaching Kit on EAF for Basic Schools

Since July 2011 the EAF-Nansen Project has been collaborating with *Mundus maris* in a pilot project to promote the sustainable use of marine ecosystem in The Gambia and Senegal. *Mundus maris* is an association that promotes scientific and relevant indigenous knowledge and encourages artistic expression about sea in order to promote conservation, restoration and sustainable use of marine resources. The project involves a needs assessment, the development of a communication strategy, and the preparation and deployment of educational materials.

On 2 April 2012 a meeting was held at the FAO Headquarters in Rome to review progress made in the project. The meeting was attended by staff of the EAF-Nansen project, *Mundus maris* and the Office of Knowledge Exchange, Research and Extensions (OEKR) of FAO. Giving updates on the project Ms Cornelia E. Nauen of *Mundus maris* elaborated on the training of research assistants in Dakar and Banjul, field enquiries and interviews in 35 schools with a total of 8 534 students in Senegal and 4181 in The Gambia. Participants reiterated the

Réunion d'examen du projet EAF- Nansen/*Mundus maris* sur l'élaboration d'un kit pédagogique sur l'AEP destiné aux écoles élémentaires

Depuis juillet 2011, le projet EAF-Nansen collabore avec *Mundus maris* dans le cadre d'un projet-pilote visant à promouvoir l'utilisation durable de l'écosystème marin en Gambie et au Sénégal. *Mundus maris* est une association qui promeut les connaissances scientifiques et indigènes et encourage l'expression artistique autour du thème de la mer afin de favoriser la conservation, la restauration et l'utilisation durable des ressources marines. Le projet comprend une évaluation des besoins, l'élaboration d'une stratégie de communication, ainsi que la préparation et le déploiement de matériel éducatif.

Le 2 avril 2012, une réunion s'est tenue au siège de la FAO à Rome afin d'examiner les progrès accomplis dans le cadre du projet. Des membres du projet EAF-Nansen, de *Mundus maris* et du Bureau de l'échange des connaissances, de la recherche et de la vulgarisation (OEKR) de la FAO ont participé à la réunion. A l'occasion d'une mise à jour sur le projet, Melle Cornelia E. Nauen, de *Mundus maris*, a décrit en détail la formation des assistants de recherche à Dakar et Banjul, les études de terrain et les entretiens réalisés dans 35 écoles avec un total de 8 534 élèves au Sénégal et 4 181 en Gambie. Les



Pupils performing a song at a workshop in the Gambia on the
EAF Teaching Kit
Elèves chantant à l'occasion d'un atelier sur le kit pédagogique
AEP organisé en Gambie

importance of involving children in the transmission of knowledge and awareness on sustainable fisheries to fishing communities. The meeting agreed on five key principles of the ecosystem approach to fisheries that would be appealing to children and should be elaborated in the Teaching Kit.

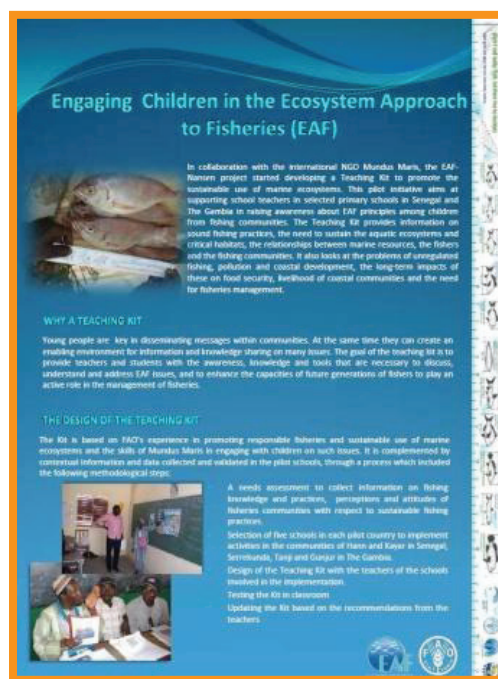
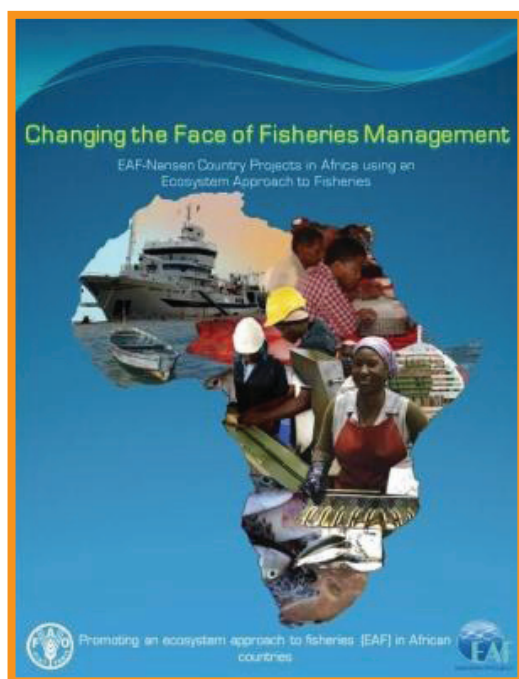
EAF-Nansen Project Side Event at the Thirtieth Session of COFI

The EAF-Nansen Project organized a side event at the Thirtieth Session of the FAO Committee on Fisheries (COFI) held at the FAO Headquarters in Rome from 9 to 13 July 2012. The side event, dubbed "Changing the face of fisheries management" was held on 11 July. The objective was for the beneficiary countries and partners share their experiences in the implementation of EAF including the use of information from the ecosystem surveys carried out by the research vessel *Dr Fridtjof Nansen*. The participants were also informed about the future phase of the EAF-Nansen project and the emphasis on climate-related changes in the marine ecosystem.

participants ont rappelé qu'il est important d'impliquer les enfants dans la transmission des connaissances sur, et de la sensibilisation à, la durabilité des pêches auprès des communautés de pêcheurs. La réunion est convenue de cinq principes-clés de l'approche écosystémique des pêches qui parleraient aux enfants et devraient être élaborés dans le kit pédagogique.

Événement parallèle du projet EAF-Nansen lors de la trentième session du COFI

Le projet EAF-Nansen a organisé un événement parallèle lors de la trentième session du Comité des pêches de la FAO (COFI) qui s'est tenue au siège de la FAO à Rome du 9 au 13 juillet 2012. Cet événement parallèle, intitulé « Changer le mode de gestion des pêches » s'est tenu le 11 juillet. L'objectif consistait, pour les pays bénéficiaires et les partenaires, à partager leur expérience concernant la mise en œuvre de l'AEP, y compris l'utilisation des informations tirées des campagnes sur les écosystèmes réalisées avec le bateau de recherche *Dr Fridtjof Nansen*. Les participants ont également été informés de la prochaine phase du projet EAF-Nansen, qui mettra l'accent sur les changements climatiques affectant l'écosystème marin.



New products released for the EAF-Nansen side event at COFI

Nouvelles publications présentées à l'événement parallèle du projet EAF-Nansen lors du COFI

A preliminary version of a DVD shot onboard the *R/V Dr Fridtjof Nansen* was shown. The video and accompanying brochure will soon be released and will be available the project website and project YouTube profile. Two new publications from the Project were made available at the side event. The first, a 5-page brochure titled "Changing the Face of Fisheries Management – EAF-Nansen Country projects in Africa using the Ecosystem Approach to

Une première version d'un DVD dont les images ont été filmées à bord du *R/V Dr Fridtjof Nansen* a été présentée. La vidéo et sa brochure seront diffusées prochainement et seront disponibles sur le site Internet du projet et sur le profile YouTube du projet. Deux nouvelles publications du projet ont été mises à disposition lors de l'événement parallèle. La première, une brochure de 5 pages intitulée « Changer le mode de gestion des pêches – projets nationaux EAF-Nansen en Afrique

Fisheries" highlights the activities carried out by the project with focus on the preparation of fisheries management plans. The second is a fact sheet on the work with *Mundus maris* in the Gambia and Senegal.

The Committee on Fisheries (COFI), is a subsidiary body of the FAO Council, and was established during the Thirteenth Session of FAO Conference in 1965.

Sub-Regional Meeting on the Beach Seine Fisheries Management Plans for the Western Gulf of Guinea Countries

From 10 to 12 September 2012 a sub-regional meeting to discuss the beach seine fisheries management plan for Benin, Côte d'Ivoire, Ghana and Togo was held at the Central Hotel in Accra, Ghana. The international expert assisting the countries gave a brief overview of the process in each country and the draft sub-regional framework based on national documents and draft plans. It was noted that from the risk assessment undertaken as part of the planning process, the following are among the major challenges that management of the beach seine fishery in all four countries face:

- Open access;
- Operation close to estuaries and inshore areas leading to destruction of fish nursery grounds;
- Non-selective nature of the beach seine gear leading to heavy exploitation of juvenile fishes;
- Weak management controls that have resulted in use of inappropriate mesh sizes in the nets, and other IUU practices; and
- Lack of political will to exercise control over the fishery.

The general management objectives which were found to be similar in all four countries are related to:

1. Improvement of knowledge on resources exploited by the fishery;
2. Improvement/strengthening of the national artisanal fisheries data collection and analysis systems and information sharing;

utilisant l'approche écosystémique des pêches », met en avant les activités entreprises par le projet, avec un accent particulier sur la préparation des plans de gestion halieutique. La seconde est une fiche d'information sur le travail accompli avec *Mundus maris* en Gambie et au Sénégal.

Le Comité des pêches (COFI) est un organe subsidiaire du Conseil de la FAO qui a été établi lors de la treizième session de la Conférence de la FAO en 1965.

Réunion sous-régionale sur les plans de gestion de la pêche à la senne de plage pour les pays de l'ouest du golfe de Guinée

Du 10 au 12 septembre 2012, une réunion sous-régionale de discussion du plan de gestion de la pêche à la senne de plage du Bénin, de la Côte d'Ivoire, du Ghana et du Togo

s'est tenue au Central Hotel à Accra, au Ghana. Les experts internationaux assistant les pays ont présenté un bref aperçu du processus en place dans chaque pays et une proposition de cadre

sous-régional fondée sur les documents nationaux et les propositions de plans. Il a été noté que, au vu de l'évaluation des risques entreprise dans le cadre du processus de planification, les défis suivants font partie des défis les plus importants auxquels la gestion de la pêche à la senne de plage est confrontée dans les quatre pays :



Dr J.-C. Njock, international expert, with some of the workshop participants

Dr J.-C. Njock, expert international, accompagné de quelques participants, à Accra



*The Chairman of the Fisheries Commission of Ghana delivering a closing address
Président de la Commission des pêches du Ghana, prononçant le discours de clôture*

- Libre accès ;
- Exploitation proche des estuaires et des zones côtières, aboutissant à la destruction des zones de nurserie des poissons ;
- Caractère non-sélectif de la senne de plage, menant à une forte exploitation des poissons juvéniles ;
- Faiblesse des contrôles de gestion ayant abouti à l'utilisation de tailles inappropriées de maille des filets, et à d'autres pratiques INN ; et
- Manque de volonté politique de contrôler cette pêcherie.

Les grands objectifs de gestion qui se sont avérés être similaires dans les quatre pays concernent :

1. L'amélioration des connaissances sur les ressources exploitées par la pêcherie ;
2. L'amélioration/le renforcement des systèmes nationaux de collecte et d'analyse des données sur les pêcheries artisanales et du partage des informations ;

3. Management of access to small-scale fisheries through a quantification of the national and foreign effort: registration of canoes and development of registers at national level to be shared with other countries, and exploration of the possibilities to put in place entry barriers;
4. Improvement of education and training of beach seine fishery stakeholders for effective participation in the decision-making processes;
5. Development of participatory management initiatives.

Consultation on a “Collaborative Programme to Assess and Monitor Climate-related changes in Marine Ecosystems in Tropical/Sub-tropical Regions and in the High Seas using the Research Vessel Dr Fridtjof Nansen”

On 5 and 6 September 2012 a consultation was held at the Headquarters of IOC/UNESCO in Paris on a possible new programme to assess and monitor climate-related changes in marine ecosystems using the research vessel *Dr Fridtjof Nansen*. It was attended by 19 participants, representing UN agencies and initiatives (FAO, IOC/UNESCO, UNDP, UNEP, International Atomic Energy Agency, GESAMP, UN General Assembly Regular Process) and national/regional institutions in Europe and Africa (Benguela Current Commission, Institute of Marine Research of Norway, Norad, Nansen Environmental and Remote Sensing Centre of Norway, and the Plymouth Marine Laboratory of the United Kingdom).

There was general agreement on the uniqueness and the potential value of the *RV Dr Fridtjof Nansen* to serve the international community and member countries of the UN. The meeting then discussed key features of the proposed programme and suggested that it be grounded on the environmental pillar - placing emphasis on management, putting value on ecosystem goods and services and costing the impacts. Other pillars would be scientific - to serve social needs, and institutional.

It is generally acknowledged that climate change is expected to have significant consequences for the oceans and their resources with possible dramatic changes, particularly in developing countries. Thus, detailed knowledge on the impacts of climate change on the marine environment and fishery resources is essential to enable coastal countries take

3. La gestion de l'accès aux pêcheries à petite échelle par le biais de la quantification de l'effort national et étranger: immatriculation des pirogues et constitution de registres au niveau national qui seront partagés entre les pays et étude de la possibilité d'installer des barrières à l'entrée ;
4. L'amélioration de l'éducation et de la formation des parties prenantes de la pêche à la senne de plage afin qu'elles participent réellement au processus de prise de décisions ;
5. Elaboration d'initiatives de gestion participative.

Consultation sur un « Programme collaboratif visant à évaluer et surveiller les changements climatiques affectant les écosystèmes marins dans les régions tropicales/sub-tropicales et en haute mer, au moyen du bateau de recherche Dr Fridtjof Nansen »

Les 5 et 6 septembre 2012, une consultation a été organisée au siège de la COI/UNESCO à Paris au sujet d'un éventuel nouveau programme visant à évaluer et surveiller les changements climatiques affectant les écosystèmes marins, au moyen du bateau de recherche *Dr Fridtjof Nansen*. 19 participants y ont assisté, représentant des agences et des initiatives de l'ONU (FAO, COI/UNESCO, PNUD, PNUE, Agence internationale de l'énergie atomique, GESAMP, Processus régulier de l'Assemblée générale des Nations Unies), ainsi que des institutions nationales/régionales d'Europe et d'Afrique (Commission du courant de Benguela, Institut de recherche marine de Norvège, Norad, Centre norvégien Nansen pour l'environnement et la télédétection et Laboratoire marin de Plymouth au Royaume-Uni).

Il a été convenu d'un commun accord de la valeur unique et potentielle du *RV Dr Fridtjof Nansen* pour servir la communauté internationale et les pays membres de l'ONU. La réunion a ensuite discuté des principales caractéristiques du programme proposé et a suggéré de l'ancrer sur le pilier environnemental, en mettant l'accent sur la gestion, la mise en valeur des biens et services de l'écosystème et l'évaluation du coût des impacts. Les autres piliers seraient scientifiques, au service des besoins sociaux, et institutionnels.

Il est généralement reconnu que les changements climatiques devraient avoir des conséquences importantes sur les océans et leurs ressources, provoquant peut-être des modifications radicales, en particulier dans les pays en développement. Ainsi, une connaissance détaillée des impacts du changement climatique sur l'environnement marin et les ressources halieutiques est essentielle pour permettre aux pays

these impacts into consideration in their planning and as a way to increase their resilience.

Opening the consultation, Ms Wendy Watson-Wright, the Executive Secretary of IOC and Assistant Director General of UNESCO, noted the timeliness of the initiative considering that the Secretary General of the UN has called for a reinforced UN inter-agency cooperation in the context of the One UN Reform, and the recently released Ocean Compact.

A New Research Vessel for Development Cooperation

The Norwegian Government has announced the construction of a new research vessel to replace the 20 year old *R/V Dr Fridtjof Nansen*. The necessary works for the construction of the new vessel will start in 2013 and the vessel will be completed in 2016. It will be equipped with the latest mapping and sampling equipment and will have additional space to facilitate the training of local researchers. During the construction of the new vessel, the current one will continue its efforts on research and training in developing countries within the EAF-Nansen project.

University of Cape Coast, Ghana Secures Funding to Setup a Fisheries College

Addressing the 44th Congregation of the university in September 2012, Professor Naana Jane Opoku-Agyemang, the then out-going Vice-Chancellor of the University of Cape Coast in Ghana, announced that the university has secured an amount of GH¢13 million (US\$6.83 million) for the take-off of the National Fisheries College. She said that the College will also get a fully equipped teaching vessel valued at over \$20 million from the Korean Government to enhance teaching and learning at the proposed College.

ECOSYSTEM ASSESSMENT AND MONITORING/ÉVALUATION ET SUIVI DE L'ÉCOSYSTÈME

2012 CCLME Ecosystem Survey

The 2012 EAF-Nansen/Canary Current Large Marine Ecosystem programme ecosystem survey took place from 8 May to 22 July 2012 in the maritime waters of Guinea to Morocco. Fifty-four scientists and technicians from 15 countries participated in the survey. There were guest scientists looking at special

côtiers de tenir compte de ces impacts dans leur planification et d'accroître leur résilience.

A l'ouverture de la consultation, Melle Wendy Watson-Wright, Secrétaire exécutive de la COI et Sous-Directrice générale de l'UNESCO, a fait remarquer que cette initiative tombe à pic puisque le Secrétaire général de l'ONU a appelé à une coopération renforcée entre les agences de l'ONU dans le contexte de la réforme « Unis dans l'action » de l'ONU et que le Pacte pour les océans a récemment été publié.

Un nouveau bateau de recherche pour la coopération au développement

Le gouvernement norvégien a annoncé la construction d'un nouveau bateau de recherche qui remplacera l'ancien *R/V Dr Fridtjof Nansen*, âgé de 20 ans. Les travaux de construction du nouveau bateau débuteront en 2013, pour s'achever en 2016. Il sera équipé des outils de cartographie et d'échantillonnage les plus récents et disposera d'un espace supplémentaire pour faciliter la formation des chercheurs locaux. Tout au long de la construction du nouveau bateau, le bateau actuel poursuivra ses efforts de recherche et de formation dans les pays en développement, dans le cadre du projet EAF-Nansen.

L'université de Cape Coast, au Ghana, obtient le financement pour la création d'un département des pêches

S'adressant à la 44^{ème} Congrégation de l'université en septembre 2012, la Professeure Naana Jane Opoku-Agyemang, alors vice-chancelière sortante de l'université de Cape Coast au Ghana, a annoncé que l'université avait obtenu la somme de 13 millions de GH¢ (6,83 millions de US\$) pour la création de l'Université nationale de la pêche. Elle a ajouté que cette université sera également dotée d'un navire-école estimé à plus de 20 millions de dollars offert par le gouvernement coréen afin d'améliorer l'enseignement proposé.

Campagne 2012 du CCLME sur les écosystèmes

La campagne sur les écosystèmes 2012 du programme EAF-Nansen/Grand écosystème marin du courant des Canaries s'est déroulée du 8 mai au 22 juillet 2012 dans les eaux maritimes allant de la Guinée au Maroc. Cinquante-quatre scientifiques et techniciens de 15 pays ont participé à la campagne. Quelques scientifiques invités

components of the ecosystem, namely birds and cetaceans (marine mammals).

The survey was preceded by the third meeting of the FAO (CECAF)/CCLME project Ecosystem Survey Planning and Analysis Working Group held in Casablanca (Morocco) on 28–29 March 2012. The meeting was an opportunity for the Working Group to discuss the treatment of data from previous surveys and to finalize preparations for the May survey.

Improving Communication on the Work of the R/V Dr Fridtjof Nansen

The *R/V Dr Fridtjof Nansen*, the flagship of the EAF-Nansen project conducts ecosystem surveys for the participating countries in partnership with GEF-funded Large Marine Ecosystem Projects and other regional fisheries projects executed by other UN agencies such as UNIDO, UNOPS, UNDP and also the World Bank. To highlight the role of the research vessel in the project, and to enable a better understanding of the work on the vessel, a communication team made up of a journalist and a photographer, spent 10 days onboard the vessel during an ecosystem survey in the Canary Current Large Marine Ecosystem (CCLME) area (Northwest Africa). They filmed the survey activities including the deployment of most of the equipment and handling of the samples and also interviewed the crew, scientists and technicians on board. On board for that leg of the survey were scientists from Guinea, Senegal, Mauritania, Cape Verde, Norway, United Kingdom, Belgium and Spain.

The communication team documented a typical day's work on the vessel from sunrise to sunset and tasks until the following sunrise. They also looked at related activities at sea and on land; namely the work of scientific working groups and the operations of fishers and fish processors for which the survey results are of immense value.

A brochure and DVD that document the activities on the vessel and highlight the use of the data and information collected during the surveys will soon be released.

étaient également présents pour observer certaines composantes de l'écosystème, à savoir les oiseaux et les cétacés (mammifères marins).

La campagne a été précédée de la troisième réunion du Groupe de travail du projet FAO (CECAF)/CCLME sur la planification et l'analyse des campagnes sur les écosystèmes, qui s'est tenue à Casablanca (Maroc) les 28 - 29 mars 2012. La réunion était l'occasion pour le groupe de travail de discuter du traitement des données des précédentes campagnes et de finaliser la préparation de la campagne du mois de mai.

Améliorer la communication au sujet du travail du R/V Dr Fridtjof Nansen

Le *R/V Dr Fridtjof Nansen*, fleuron du projet EAF-Nansen, réalise des campagnes sur les écosystèmes pour les pays participants, en partenariat avec les projets sur les grands écosystèmes marins financés par le FEM et autres projets halieutiques régionaux exécutés par d'autres agences de l'ONU telles que l'ONUDI, l'UNOPS, le PNUD, ou encore par la Banque Mondiale. Afin de mettre en valeur le rôle du bateau de recherche au sein du projet, et d'améliorer la compréhension du travail à bord du bateau, une équipe de communication, composée d'un journaliste et d'un photographe, a passé 10 jours à bord du bateau lors d'une campagne sur les écosystèmes effectuée dans la zone du Grand écosystème marin du courant des Canaries (CCLME - nord-ouest de l'Afrique). Elle a filmé les activités de la campagne, notamment le déploiement de la plupart des équipements et la manipulation des échantillons, et a également interviewé l'équipage, les scientifiques et les techniciens présents à bord. Pour la durée de cette étape de la campagne, des scientifiques de Guinée, du Sénégal, de Mauritanie, du Cap Vert, de Norvège, du Royaume-Uni, de Belgique et d'Espagne étaient présents à bord.

L'équipe de communication a relaté une journée de travail typique à bord du bateau, du lever au coucher du soleil, ainsi que les tâches prévues jusqu'au prochain lever de soleil. Elle a en outre observé les activités associées, en mer et à terre, à savoir le travail des groupes de travail scientifiques et les opérations des pêcheurs et des transformateurs de poissons, pour qui les résultats de la campagne ont une valeur immense.

Une brochure et un DVD relatant les activités à bord du bateau et mettant en avant l'utilisation des données et informations recueillies lors des campagnes seront produits prochainement.

UPCOMING EVENTS / ÉVÉNEMENTS A VENIR

- EAF-Nansen project Regional Steering Committee for the SWIOFC area and in-country projects meetings, Flic-en-Flac, Mauritius and Windhoek, October 2012
- EAF-Nansen project Regional Steering Committee for BCC area and BCC/EAF projects meeting, Windhoek, Namibia, October 2012
- CCLME/CSRP Small pelagics fishery management ERA workshop, Dakar, Sénégal, 9–11 October 2012
- EAF-Nansen project NORAD/FAO/IMR Semi-Annual meeting, Bergen, Norway, 25–26 October, 2012
- FAO/NEPAD Workshop on the Ecosystem Approach to Fisheries and to Aquaculture (EAF/EAA) in Africa, Accra, Ghana, 29–31 October 2012
- FAO/NEPAD workshop on climate change, disasters and crises in the fisheries and aquaculture sector in Africa, Accra, Ghana, 1–2 November 2012
- EAF-Nansen project Regional Steering Committee meeting for the CECAF North area, Santa Cruz de Tenerife, Spain, 28 November 2012
- Third CCLME Project Steering Committee meeting, Santa Cruz de Tenerife, Spain, 29–30 November 2012
- Nairobi Convention Policy Makers and Experts Meeting, Maputo, Mozambique, 12 December 2012
- 7th Conference of Parties meeting for the Nairobi Convention, Maputo, Mozambique, 10–14 December 2012
- 5th International Climate Change Conference, London, 25–29 January 2013
- SWIOFP/SWIOFC Survey Data Analysis and Stock Assessment Working Group, Maputo, Mozambique, 21 January–8 February 2013
- Conference on LMEs entitled “Stress, Sustainability, and Development of Large Marine Ecosystems During Climate Change”, Boston, USA, 16 February 2013
- Moving Toward Sustainable Development of Large Marine Ecosystems, Boston, USA, 17 February 2013
- Réunions du Comité de pilotage régional et des projets nationaux du projet EAF-Nansen pour la zone de la SWIOFC, Flic-en-Flac, île Maurice et Windhoek, octobre 2012
- Réunion du Comité de pilotage régional du projet EAF-Nansen pour la zone de la BCC et réunion des projets BCC/EAF, Windhoek, Namibie, octobre 2012
- Atelier du CCLME/CSRP sur l'ERE destinée à la gestion de la pêche aux petits pélagiques, Dakar, Sénégal, 9–11 octobre 2012
- Réunion semi-annuelle du projet EAF-Nansen et de la NORAD/FAO/IMR, Bergen, Norvège, 25–26 octobre 2012
- Atelier de la FAO/NEPAD sur l'approche écosystémique des pêches et de l'aquaculture (EAF/EAA) en Afrique, Accra, Ghana, 29–31 octobre 2012
- Atelier de la FAO/NEPAD sur le changement climatique, les catastrophes et les crises dans le secteur de la pêche et de l'aquaculture en Afrique, Accra, Ghana, 1–2 novembre 2012
- Réunion du Comité de pilotage régional du projet EAF-Nansen pour la zone nord du CECAF, Santa Cruz de Tenerife, Espagne, 28 novembre 2012
- Troisième réunion du Comité de pilotage du projet CCLME, Santa Cruz de Tenerife, Espagne, 29–30 novembre 2012
- Réunion des décideurs et des experts de la Convention de Nairobi, Maputo, Mozambique, 12 décembre 2012
- 7^{ème} Conférence des Parties à la Convention de Nairobi, Maputo, Mozambique, 10–14 décembre 2012
- 5^{ème} Conférence internationale sur le changement climatique, Londres, 25–29 janvier 2013
- Groupe de travail du SWIOFP/SWIOFC sur l'analyse des données de campagne et les évaluations de stock, Maputo, Mozambique, 21 janvier–8 février 2013
- Conférence sur les GEM intitulée « Stress, durabilité et développement des grands écosystèmes marins au cours des changements climatiques », Boston, USA, 16 février 2013
- Vers un développement durable des grands écosystèmes marins, Boston, USA, 17 février 2013

Editorial Board / Comité de Rédaction:

Kwame Koranteng
Merete Tandstad
Nicoletta DeAngelis
Deborah Catena

Layout Designer / Designer-mise en page:

Michèle Kautenberger

Web Consultant / Consultant Web:

Francesco Cardia

CONTACT:**Kwame Koranteng**

Marine and Inland Fisheries Service (FIRF)
Food and Agriculture Organization of the United Nations
Viale delle Terme di Caracalla
00153 Rome, Italy
Telephone: (+39) 0657056007
e-mail: kwame.koranteng@fao.org

Visit EAF-NANSEN PROJECT at: www.eaf-nansen.org