



منظمة الأغذية
والزراعة
للأمم المتحدة

联合国
粮食及
农业组织

Food
and
Agriculture
Organization
of
the
United
Nations

Organisation
des
Nations
Unies
pour
l'alimentation
et
l'agriculture

Organización
de las
Naciones
Unidas
para la
Agricultura
y la
Alimentación

COMITE FINANCIER

Cent dixième session

Rome, 19-23 septembre 2005

Questions financières: faits marquants et situation des contributions mises en recouvrement et des arriérés

Introduction

1. Le présent rapport récapitule les résultats des 18 premiers mois de l'exercice financier 2004-05, soit jusqu'au 30 juin 2005. Le rapport s'articule comme suit:

- **Observations succinctes sur les résultats financiers pour les 18 premiers mois de l'exercice 2004-2005, soit jusqu'au 30 juin 2005;**
- **Questions financières pour l'exercice 2004-05;**
- **État des recettes et des dépenses pour les 18 premiers mois, soit jusqu'au 30 juin 2005,** présentant les ouvertures de crédits du Programme ordinaire, avec une colonne séparée pour les crédits du Programme de coopération technique, ainsi que les fonds extrabudgétaires (fonds fiduciaires et du PNUD), y compris les soldes de l'exercice précédent à la période correspondante, à des fins de comparaison;
- **Actif, passif et réserves au 30 juin 2005,** par source de financement;
- **Taux de dépenses du budget du Programme ordinaire 2004-05,** exprimé en pourcentage des crédits ouverts;
- **Décaissements cumulatifs du Programme ordinaire et contributions reçues.** Comparaison mensuelle sur une base cumulative;
- **Dépenses du PCT et crédits disponibles.** Soldes de 1995 à 2005;
- **Prévisions relatives aux mouvements de trésorerie en 2005;**
- **État des contributions au Programme ordinaire au 30 juin 2005,** faisant apparaître les montants recouverts au titre des contributions ordinaires et des arriérés de contributions, comme suit:
Annexe A – Tableau récapitulatif des contributions au Programme ordinaire;
Annexe B – Contributions au Programme ordinaire, au 30 juin 2005;
Annexe C – États Membres redevables d'arriérés de contributions au 30 juin 2005;

Par souci d'économie, le tirage du présent document a été restreint. MM. les délégués et observateurs sont donc invités à ne demander d'exemplaires supplémentaires qu'en cas d'absolue nécessité et à apporter leur exemplaire personnel en séance.
La plupart des documents de réunion de la FAO sont disponibles sur l'Internet, à l'adresse www.fao.org

Annexe D – Arriérés intégralement versés pendant l'année civile 2005, au 30 juin 2005;

Annexe E – Arriérés versés en partie pendant l'année civile 2005, au 30 juin 2005;

Annexe F – États Membres n'ayant effectué aucun versement en 2005 en règlement des arriérés de contributions dont ils étaient redevables, au 30 juin 2005;

Annexe G – États Membres risquant de perdre leur droit de vote, au 30 juin 2005;

- **Prévisions relatives aux mouvements de trésorerie** faisant apparaître les flux de liquidités pour le Programme ordinaire et les activités extrabudgétaires (Fonds fiduciaires/PNUD) comme suit:

Annexe H – Situation de trésorerie du Programme ordinaire au 30 juin 2005 et prévisions jusqu'en décembre 2005;

Annexe I – Situation de trésorerie du Programme ordinaire en dollars EU au 30 juin 2005 et prévisions jusqu'en décembre 2005;

Annexe H – Situation de trésorerie du Programme ordinaire en euros au 30 juin 2005 et prévisions jusqu'en décembre 2005;

Annexe K – Fonds fiduciaires et du PNUD : situation de trésorerie au 30 juin 2005 et prévisions jusqu'en décembre 2005.

Observations succinctes sur les résultats financiers pour les 18 premiers mois de l'exercice 2004-2005, soit jusqu'au 30 juin 2005

2. Les faits marquants pour les 18 premiers mois de l'exercice sont les suivants:

FONDS GENERAL

- a) Les résultats pour la période de 18 mois se terminant le 30 juin 2005 font apparaître un déficit de 17,5 millions pour le Fonds général. Ces résultats ne sont qu'intérimaires et il ne sera possible d'établir les résultats définitifs concernant le Fonds général qu'à la clôture des procédures comptables, à la fin de l'exercice biennal. Les principaux éléments concernant le déficit du Fonds général au stade actuel sont les suivants :
 - (i) pour ces 18 mois, le coût de l'amortissement des obligations de dépenses au titre de l'assurance maladie après cessation de service s'est élevé à 22,4 millions de dollars EU, tandis que le montant du financement y relatif, approuvé par la Conférence en 2003, s'élevait à 14,1 millions de dollars EU pour l'ensemble de l'exercice biennal ;
 - (ii) le coût de l'amortissement des indemnités pour cessation de service pour ces 18 mois s'est élevé à 3,7 millions de dollars EU;
 - (iii) Les dépenses relatives au Programme ordinaire représentaient 66,4 pour cent du budget biennal net;
 - (iv) la provision totale comptabilisée en regard des contributions non versées (qui incluent les contributions mises en recouvrement et les arriérés) a augmenté de 209,2 millions dollars EU;
- b) Les dépenses du PCT à imputer sur les crédits de 2004-05 ont atteint 35,8 millions de dollars EU, tandis que celles concernant les projets relevant des crédits de 2002-03 ont atteint 59,9 millions de dollars EU. Les dépenses mensuelles moyennes du PCT se sont élevées à 5,3 millions de dollars EU pendant l'exercice 2004-05, par rapport à 4,5 millions de dollars EU en 2002-03;
- c) Les dépenses financées par les arriérés versés se sont élevées à 23,8 millions de dollars EU, ce qui s'est traduit par un solde non dépensé de 17,6 millions de dollars;

- d) Le revenu des placements à long terme s'est élevé à 27,3 millions de dollars EU. Le revenu des placements est affecté au financement des obligations de dépenses au titre du personnel.

AUTRES FONDS

- a) En raison des retards dans le versement des contributions, le solde du Fonds de roulement de 25,2 millions de dollars a été avancé au Fonds général en septembre 2004. Ce montant a été remboursé au Fonds de roulement par le Fonds général en décembre 2004.
- b) L'avance du Fonds de roulement au Fonds général effectuée en septembre 2004 étant insuffisante pour couvrir les besoins, le Compte de réserve spécial a également avancé 15 millions et 3,6 millions de dollars EU au Fonds général, en septembre et début octobre 2004, respectivement. Ces avances ont été entièrement remboursées par le Fonds général à la fin du mois d'octobre, lorsque des contributions d'un montant substantiel ont été réglées.
- c) Qui plus est, dans la mesure où les fonds avancés au Fonds général par le Fonds de roulement et par le Compte de réserve spécial étaient insuffisants pour faire face aux besoins en liquidités, un montant de 15 millions de dollars a dû être emprunté à l'extérieur début octobre 2004. Ce prêt bancaire a été remboursé dans sa totalité deux semaines plus tard, dès réception des contributions d'un donateur important.
- d) Le solde du Compte de réserve spécial a diminué, s'établissant à 11,5 millions de dollars EU pendant la période, en raison essentiellement de la variance défavorable des dépenses de personnel liée aux traitements en euros, compte tenu de la baisse générale des taux de change du dollar EU enregistrée en 2004-05 par rapport au taux budgétaire. La variance négative a été compensée par le versement d'arriérés de contributions au Compte de réserve spécial, d'un montant de 2,1 millions de dollars EU.
- e) Le Fonds spécial pour les activités d'urgence et de réhabilitation (SFERA) a été créé en 2004 en vertu des dispositions de l'article 6.7 du Règlement financier. Le solde de 9,9 millions de dollars EU est composé des ressources non allouées formant le reliquat des 18,6 millions de dollars EU versés au Fonds depuis sa création, dont 6,6 millions de dollars EU ont été versés par des gouvernements membres et 12 millions de dollars EU sont issus du compte de la Division des opérations d'urgence consacré au recouvrement des coûts directs de fonctionnement.

Questions financières pour l'exercice 2004-05

3. Les principales difficultés financières auxquelles l'Organisation doit faire face pendant cet exercice ont été signalées au Comité à sa cent neuvième session, en mai 2005. Ces difficultés, qui persistent, sont les suivantes:

- a) Les flux de liquidités du Fonds général subiront les effets des éléments suivants:
- retards au niveau de l'encaissement des contributions des États Membres;
 - décaissements de 17,6 millions de dollars au titre de l'allocation du restant des arriérés en 2005;
- b) Comme indiqué dans les observations succinctes susmentionnées, l'amortissement des obligations de dépenses de l'Organisation au titre de l'assurance maladie après cessation de service, qui a atteint 22,4 millions de dollars EU pendant les 18 mois se terminant en juin 2005, a un effet négatif sur les résultats de l'exercice. En effet, cet amortissement s'élève désormais à 30 millions de dollars, au lieu des 14,1 millions de dollars approuvés par la Conférence pour cet exercice.
- c) Il convient de noter que sur les 7,05 millions de dollars EU reçus pour l'assurance-maladie après cessation de service en 2004, 6,2 millions de dollars EU ont été virés

dans le portefeuille de placements à long terme afin de financer les obligations au titre de l'assurance-maladie après cessation de service, en se fondant sur le pourcentage actuel du total des contributions reçues en 2004. Les montants reçus en 2005 pour le financement de l'assurance-maladie après cessation de service seront reportés à la fin de l'année.

État des recettes et des dépenses pour les 18 premiers mois de l'exercice, soit jusqu'au 30 juin 2005

Tableau 1:

	Fonds général – PTB net			Fonds général - Autres		Fonds général	Activités extrabudgétaires	TOTAL FAO	Chiffres au 30 juin 2003
	Fonds général	PCT 04-05	TOTAL	PCT 02-03	Autres	TOTAL	TOTAL		
	(en milliers de \$EU)	(en milliers de \$EU)	(en milliers de \$EU)	(en milliers de \$EU)	(en milliers de \$EU)	(en milliers de \$EU)	(en milliers de \$EU)	(en milliers de \$EU)	(en milliers de \$EU)
RECETTES									
Contributions mises en recouvrement	680 563	98 645	779 208	62 024	14 100	855 332		855 332	722 688
Contributions volontaires					26 435	26 435	421 583	448 018	416 288
Activités financées conjointement					22 248	22 248		22 248	22 008
Services rendus					0	0		0	1 437
Montants accessoires	5 593		5 593			5 593	7 321	12 914	3 848
Revenu des placements					27 303	27 303		27 303	4 856
Divers					8 254	8 254		8 254	35 752
RECETTES TOTALES	686 156	98 645	784 801	62 024	98 340	945 165	428 904	1 374 069	1 206 877
DÉPENSES									
Fonds général	492 042	35 767	527 809	59 909	84 818	672 536		672 536	537 985
Dépenses extrabudgétaires							421 583	421 583	396 585
DÉPENSES TOTALES	492 042	35 767	527 809	59 909	84 818	672 536	421 583	1 094 119	934 570
EXCÉDENT DES RECETTES SUR LES DÉPENSES	194 114	62 878	256 992	2 115	13 522	272 629	7 321	279 950	272 307
VIREMENTS									
Provisions pour contributions à recevoir						-209 160		-209 160	
Provisions pour placements						80	305	385	
Amortissement des obligations de dépenses après cessation de service						-26 085		-26 085	
Revenu différé du PCT						-64 993		-64 993	
Fonds de roulement						0		0	
Compte de réserve spécial						13 539		13 539	
Allocation d'arriérés						23 811		23 811	
Autres						-27 303	-7 321	-34 624	
EXCÉDENT NET DES DÉPENSES SUR LES RECETTES						-17 482	305	-17 177	

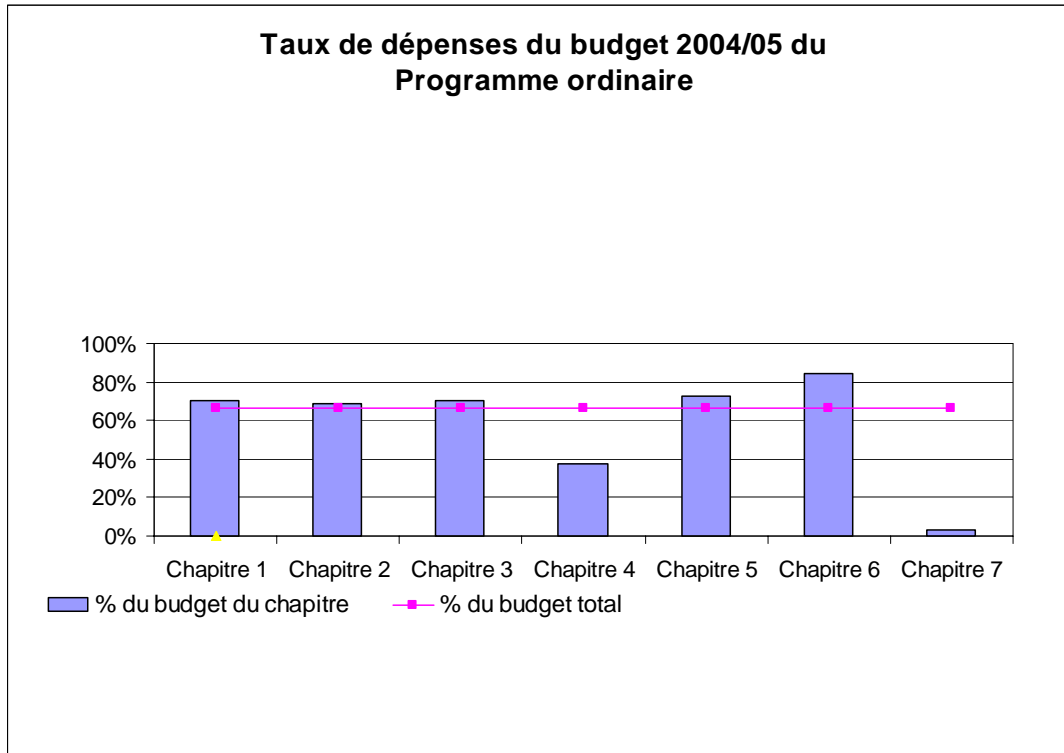
4. Le tableau 1 présente les recettes et les dépenses du Fonds général et des activités extrabudgétaires pour la période visée par le rapport. Le Fonds général est subdivisé entre le Programme de travail (PTB) de l'exercice biennal 2004-05, avec une colonne séparée pour le Programme de coopération technique (PCT), et la rubrique « Autres », avec une colonne séparée pour le PCT 2002-03 (crédits alloués antérieurement).

État de l'actif, du passif et des réserves au 30 juin 2005

Tableau 2:

		Fonds général et autres fonds		Activités extrabudgétaires	TOTAL FAO
		(en milliers de \$EU)	(en milliers de \$EU)	(en milliers de \$EU)	(en milliers de \$EU)
ACTIF					
Contributions à recevoir					
	Contributions mises en recouvrement		221 373		
	Arriérés		84 537		
	Autres		10 257		
	Total des contributions à recevoir		316 167		316 167
	Provisions pour contributions à recevoir		-316 167		-316 167
	Liquidités		61 088	123 728	184 816
	Placements à court terme		0	351 566	351 566
	Autres actifs		50 698	14 596	65 294
	TOTAL DE L'ACTIF		111 786	489 890	601 676
PASSIF					
Contributions nettes versées à l'avance					
	Solde d'ouverture			352 134	
	Contributions reçues			500 117	
	Intérêts			7 321	
	Virements aux recettes			-421 583	
	Solde de clôture		48	437 989	438 037
Revenu différé du PCT					
	Solde d'ouverture (crédits précédents) au 1 ^{er} janvier 2004	62 024			
	Dépenses courantes sur les crédits précédents 2002/03	-59 909			
	Solde des crédits précédents 2002/03 au 30 juin 2005	2 115			
	Crédits actuels du PCT 2004/05	98 645			
	Dépenses sur les crédits actuels 2004/05	-35 767			
	Solde actuel des crédits 2004/05 au 30 juin 2005	62 878			
	Solde de clôture – toutes ouvertures de crédits au 30 juin 2005		64 993		64 993
	Sommes courues		26 325	42 040	68 365
	Placements à long terme	187 915			
	Obligations de dépenses liées au personnel	224 722			
	Obligations de dépenses nettes liées au personnel (moins placements)		36 807		36 807
	Autres obligations de dépenses		36 920		36 920
	Allocation d'arriérés		17 571		17 571
	TOTAL DU PASSIF		182 664	480 029	662 693
	ACTIF NET		-70 878	9 861	-61 017
RÉSERVES					
Fonds de roulement					
	Solde d'ouverture	25 183			
	Contributions encaissées	14			
	Solde de clôture		25 197		25 197
Compte de réserve spécial					
	Solde d'ouverture	23 021			
	Contributions encaissées	2 058			
	Autres	-13 539			
	Solde de clôture		11 540		11 540
Fonds spécial pour les activités d'urgence et de réhabilitation					
	Solde d'ouverture			0	
	Déficit/excédent pour la période en cours			9 861	
	Solde de clôture			9 861	9 861
Fonds général					
	Solde d'ouverture	-90 133		-305	

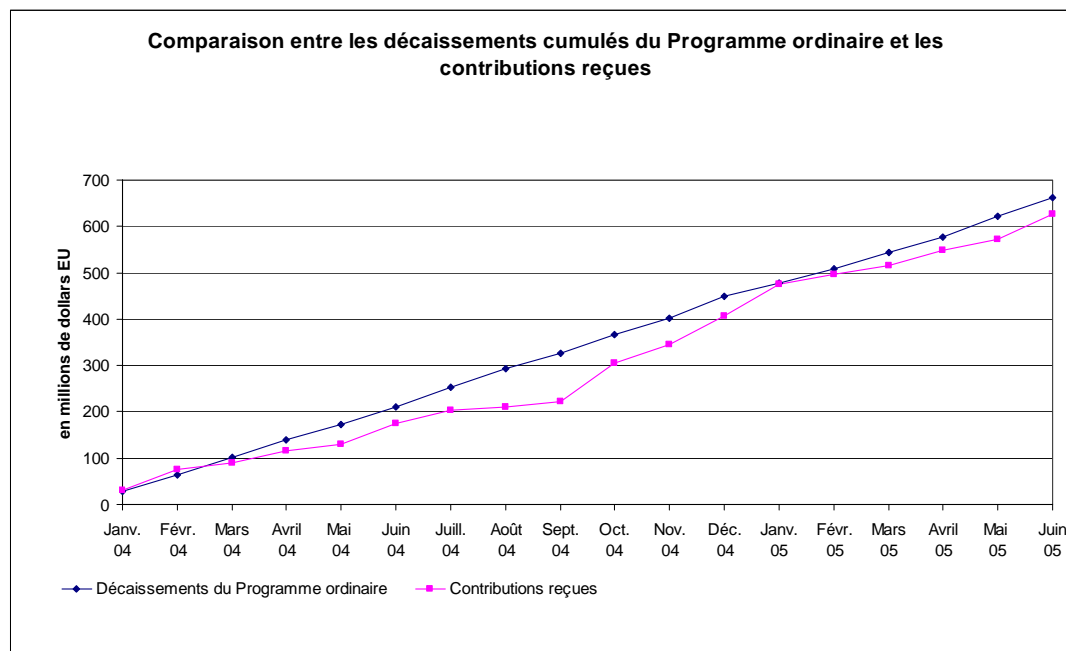
	Déficit/excédent pour la période en cours		-17 482	305	
			-107 615	0	
	Avance nette du Fonds de roulement/ Compte de réserve spécial		0		
	Solde de clôture déficitaire			0	-107 615
	TOTAL DES RÉSERVES		-70 878	9 861	-61 017

Tableau 3

5. Le tableau 3 indique le taux de dépenses du Programme ordinaire pour l'exercice biennal, ventilé par chapitres, en pourcentage des ouvertures nettes de crédits (749,1 millions de dollars EU).

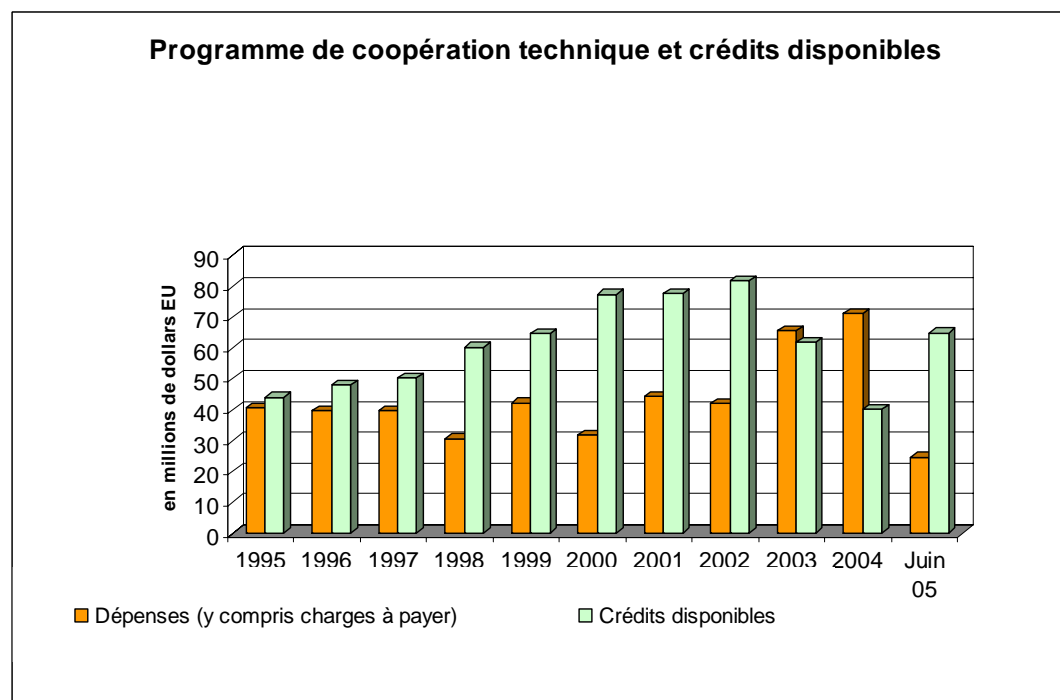
6. Les dépenses du PCT, au chapitre 4, sont d'abord imputées sur le crédit antérieur 2002-03 du PCT, ce qui explique le niveau relativement faible des dépenses imputées sur les crédits 2004-05 du PCT.

7. Le taux de dépenses global du Programme ordinaire, pour l'ensemble des chapitres, est de 66,4 pour cent du budget biennal net.

Tableau 4

8. Le tableau 4 compare les décaissements cumulés du Programme ordinaire pour 2004-05 aux contributions totales reçues et aux autres recettes encaissées.

9. Outre les décaissements au titre du budget du Programme ordinaire 2004/05, les décaissements pour 2004-05 incluent ceux relatifs aux crédits 2002-03 du PCT et l'allocation des arriérés reçus.

Tableau 5

10. Le tableau 5 illustre les dépenses du PCT (y compris les charges à payer) figurant dans les comptes intérimaires et les comptes biennaux vérifiés pour toutes les périodes d'ouvertures de crédits, ainsi que les crédits disponibles du PCT (revenu différé) pour chaque année civile entre

1995 et 2005. Les projets approuvés qui ne sont pas encore opérationnels ne sont pas pris en compte dans le graphique.

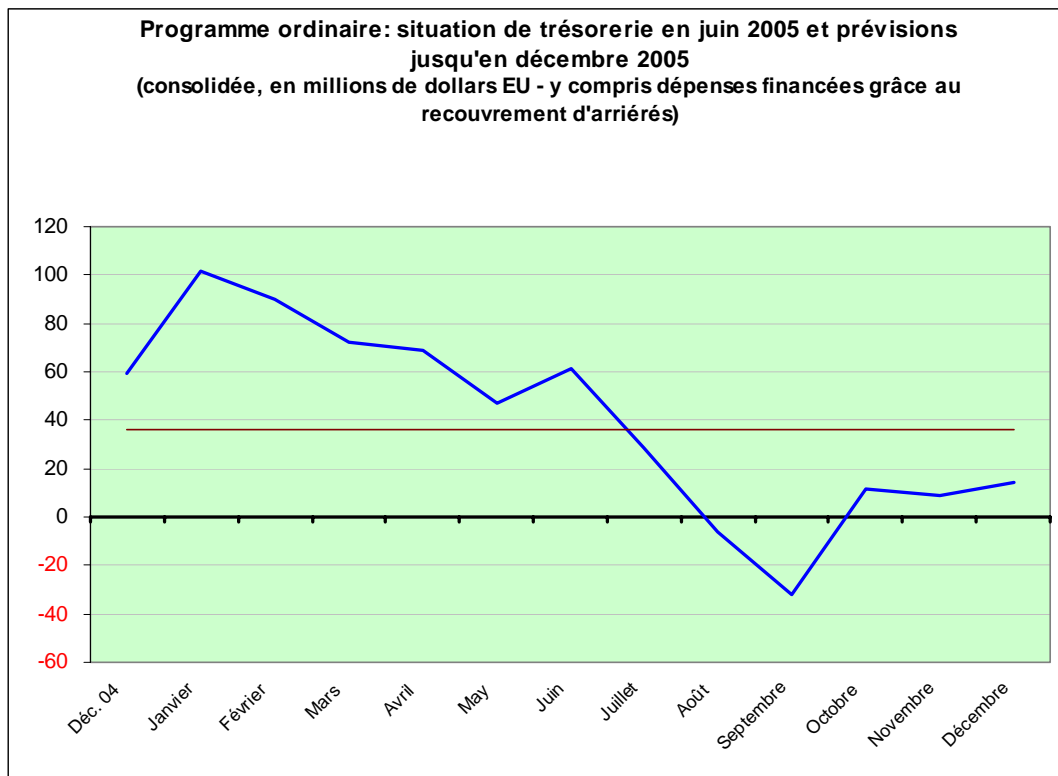
11. Au 31 décembre 2004, le montant des crédits du PCT à reporter sur l'année suivante s'élevait à 40,2 millions de dollars EU (par rapport à 62,0 millions en 2003). Il s'agit du montant reporté le plus faible depuis 1994, qui s'explique par la forte augmentation du taux d'exécution constatée à partir de 2003. Toutefois, le taux de dépenses au premier semestre 2005 (moyenne de 4,1 millions de dollars EU par mois) a diminué par rapport à celui de 2004 (moyenne de 5,9 millions de dollars EU par mois).

Prévisions relatives aux mouvements de trésorerie en 2005

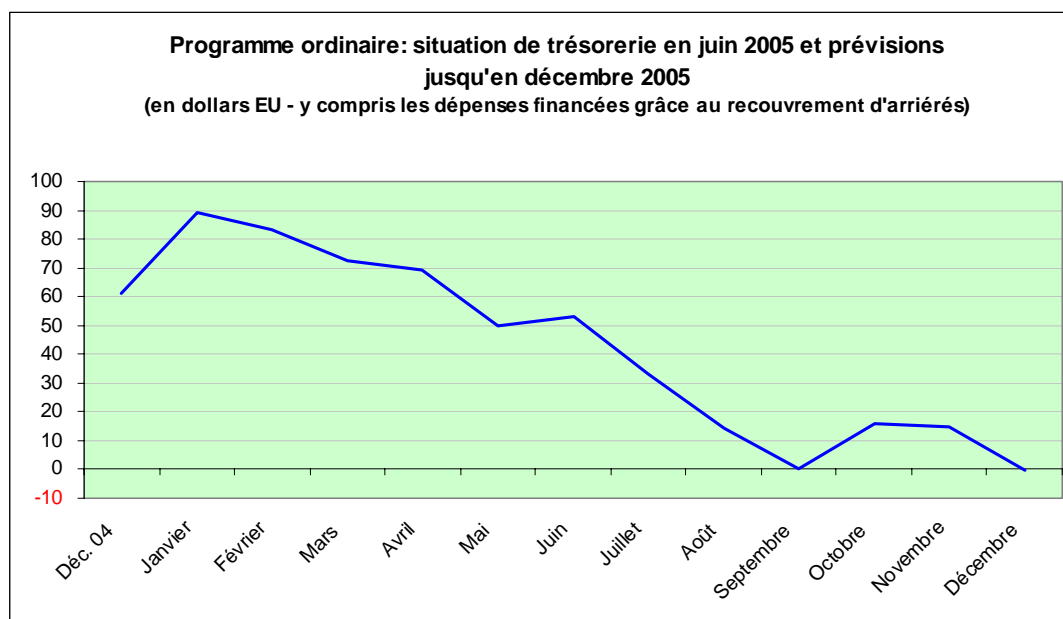
12. Les prévisions indiquent les mouvements de trésorerie prévus en 2005 pour le Programme ordinaire en dollars EU et en euros (Annexes H, I et J), ainsi que pour les Fonds fiduciaires (Annexe K).

13. Les chiffres pour les mois de janvier à juin 2005 représentent la situation effective. À compter de juillet 2005, les chiffres indiqués reflètent la situation des années précédentes en matière d'encaissements et de décaissements et incluent les dépenses subordonnées au versement des arriérés attendus en 2005. Comme signalé précédemment, les prévisions cumulatives pour le Programme ordinaire, exprimées en dollars EU (tableau 6), donnent à penser que l'Organisation fera appel aux réserves avant la fin de juillet 2005 et risque fortement de devoir recourir à l'emprunt extérieur d'août à octobre 2005 pour un montant supérieur à 25 millions de dollars EU.

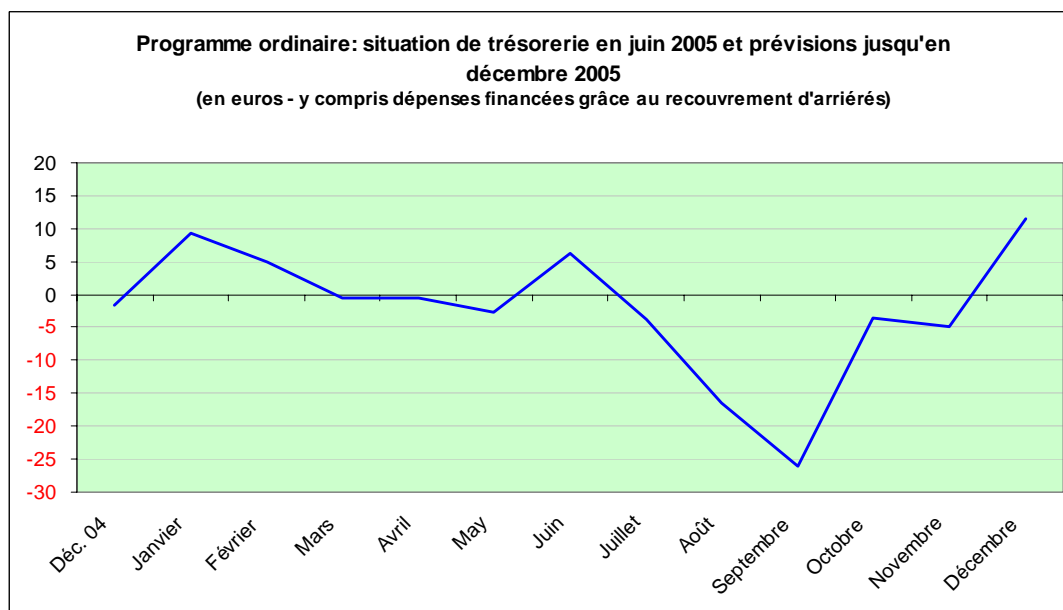
Tableau 6



14. Le tableau 6 indique la situation de trésorerie consolidée (en dollars EU) du Programme ordinaire en juin 2005 et les prévisions de mouvements de trésorerie de juillet à décembre 2005 (étant entendu que les liquidités comprennent les placements à court terme, considérés comme équivalents liquides).

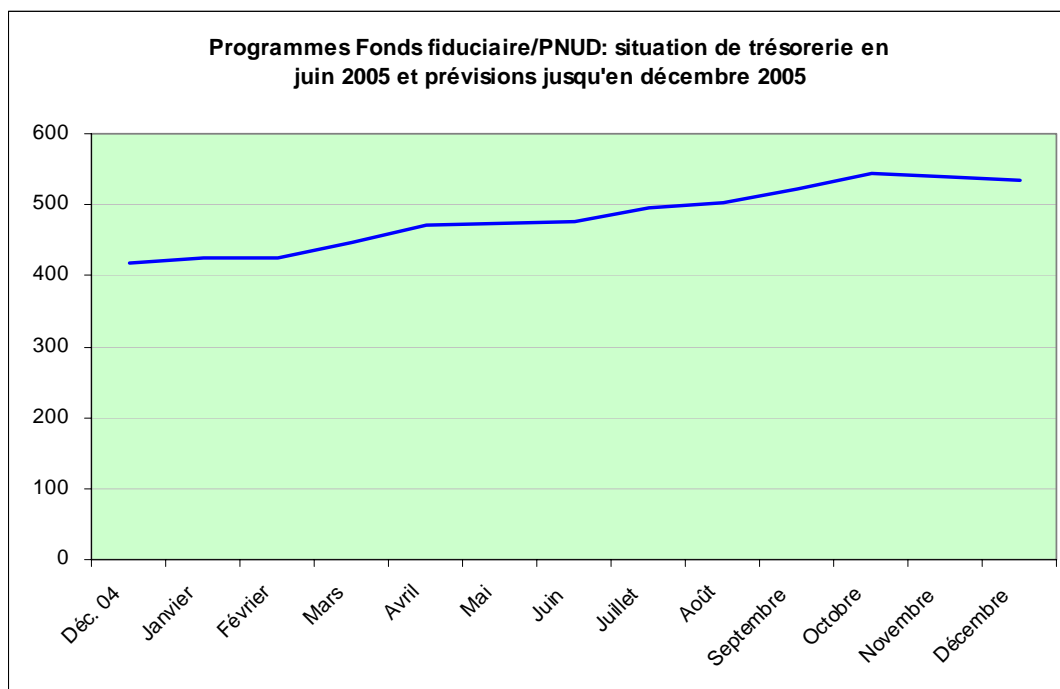
Tableau 7

15. Le tableau 7 indique, pour le Programme ordinaire, la situation de trésorerie en dollars EU en juin 2005 et les mouvements de trésorerie prévus en dollars EU de juillet à décembre 2005.

Tableau 8

16. Le tableau 8 indique, pour le Programme ordinaire, la situation de trésorerie en euros en juin 2005 et les mouvements de trésorerie prévus en euros de juillet à décembre 2005.

17. Compte tenu des chiffres réels actuels et des encaissements de 2004, la situation de trésorerie en euros demeurera négative pendant une grande partie de l'année 2005 (tableau 8). L'Organisation continue d'obtenir les euros dont elle a besoin en effectuant des échanges cambistes avec les montants en dollars des États-Unis dont elle dispose.

Tableau 9

18. Le tableau 9 indique la situation de trésorerie en juin 2005 et les mouvements de trésorerie prévus au titre des fonds fiduciaires et du PNUD de juillet à décembre 2005.

ANNEXE A

Tableau récapitulatif des contributions au Programme ordinaire^{ab}

	2005	2004 (à titre comparatif)
1. Montants restant dus au 1^{er} janvier		
Contributions mises en recouvrement ^c	170 800 500,00 \$EU <i>174 455 500,00 €</i>	170 800 500,00 \$EU <i>174 455 500,00 €</i>
Arriérés de contributions ^d	84 788 494,46 \$EU <i>13 617 124,57 €</i>	91 767 135,77 \$EU
Total	255 588 994,46 \$EU <i>188 072 624,57 €</i>	262 567 635,77 \$EU <i>174 455 500,00 €</i>
2. Montants recouverts du 1^{er} janvier au 30 juin		
Contributions mises en recouvrement	77 036 948,42 \$EU <i>80 417 642,39 €</i>	77 776 454,37 \$EU <i>60 733 977,76 €</i>
Arriérés de contributions	20 404 843,20 \$EU <i>1 775 465,51 €</i>	14 454 994,52 \$EU
Total	97 441 791,62 \$EU <i>82 193 107,90 €</i>	92 231 448,89 \$EU <i>60 733 977,76 €</i>
3. Montants restant dus au 30 juin		
Contributions mises en recouvrement	93 763 551,58 \$EU <i>94 037 857,61 €</i>	93 024 045,63 \$EU <i>113 721 522,24 €</i>
Arriérés de contributions	64 383 651,26 \$EU <i>11 841 659,06 €</i>	77 312 141,25 \$EU
Total	158 147 202,84 \$EU <i>105 879 516,67 €</i>	170 336 186,88 \$EU <i>113 721 522,24 €</i>

^a L'Annexe B donne le détail de tous les montants recouverts en 2005.

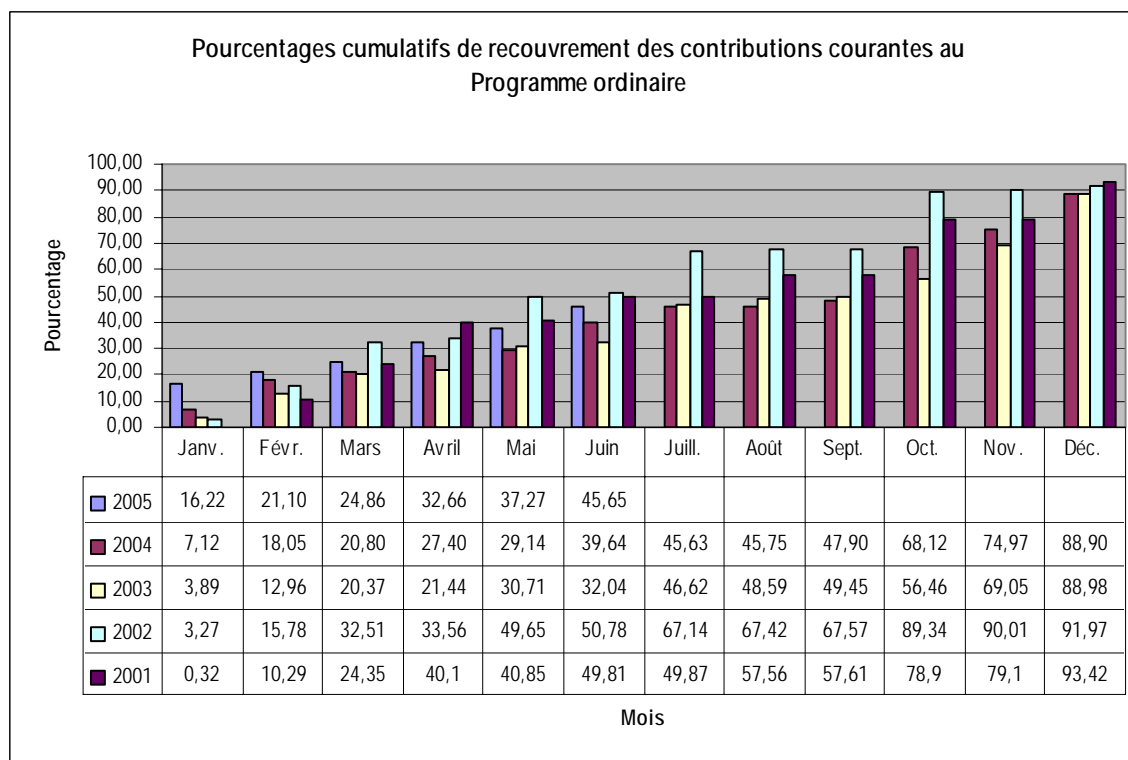
^b Les arriérés de contribution comprennent les arriérés payables par versements échelonnés autorisés par la Conférence.

^c Dont 1 400 000 \$EU pour le Fonds de péréquation des impôts en 2005 et 1 400 000 \$EU en 2004.

^d Au 1^{er} janvier, les arriérés de contributions incluent le report du solde de l'exercice précédent, plus les tranches d'arriérés dues au 1^{er} janvier, moins tout nouveau versement d'arriérés par tranche approuvé par la Conférence et les contributions des nouveaux Membres, le cas échéant.

Contributions mises en recouvrement

1. Les statistiques ci-après indiquent les pourcentages cumulatifs de recouvrement des contributions courantes au cours des cinq années précédentes.



Les chiffres concernant les montants recouverts en 2004 et 2005 sont obtenus en additionnant les montants reçus en dollars EU et en euros. Tous les chiffres indiqués sont calculés au dernier jour du mois.

2. On trouvera ci-après la situation, au 30 juin 2005, des contributions dues pour 2005, ainsi que les chiffres comparatifs des quatre années précédentes:

Nombre d'États Membres

	<u>2005</u> <u>\$EU</u>	<u>2005</u> <u>€</u>	<u>2004</u> <u>\$EU</u>	<u>2004</u> <u>€</u>	2003	2002	2001
Contributions intégralement versées	80	76	81	64	68	73	50
Contributions partiellement versées	15	10	17	16	23	19	29
Aucun paiement	92	101	89	107	92	91	100
Total	187	187	187	187	183	183	179

Arriérés de contributions

3. La situation des arriérés de contributions des États Membres au 30 juin 2005 était la suivante:

Nombre d'États Membres

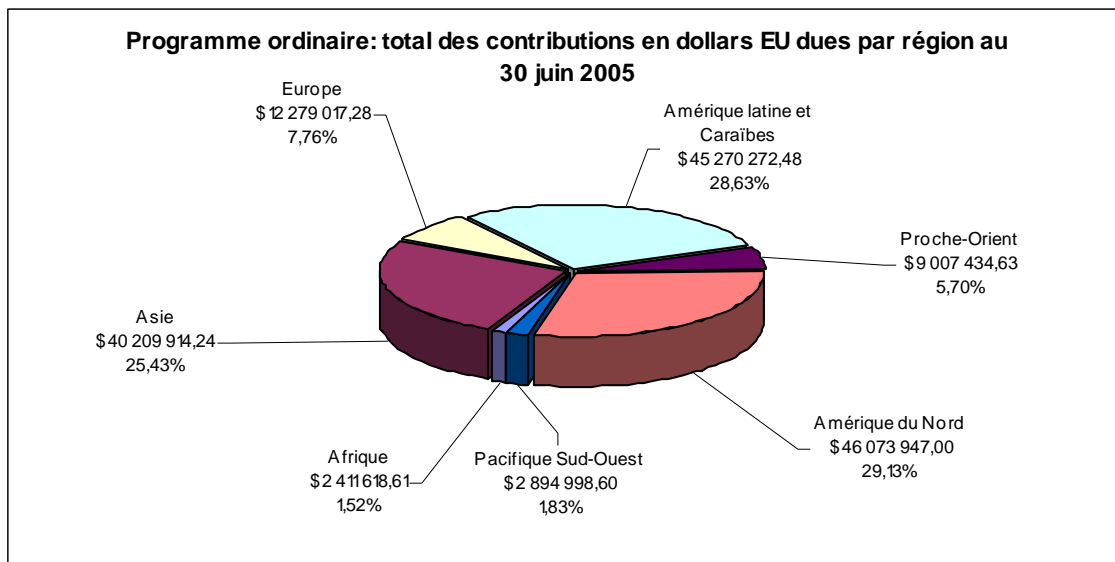
Arriérés au 1^{er} janvier 2005	101	
Arriérés intégralement versés (<i>Annexe D</i>)		22
Arriérés partiellement réglés (<i>Annexe E</i>)		22
Aucun paiement (<i>Annexe F</i>)		57
Arriérés au 30 juin 2005 (<i>Annexe C</i>)	79	

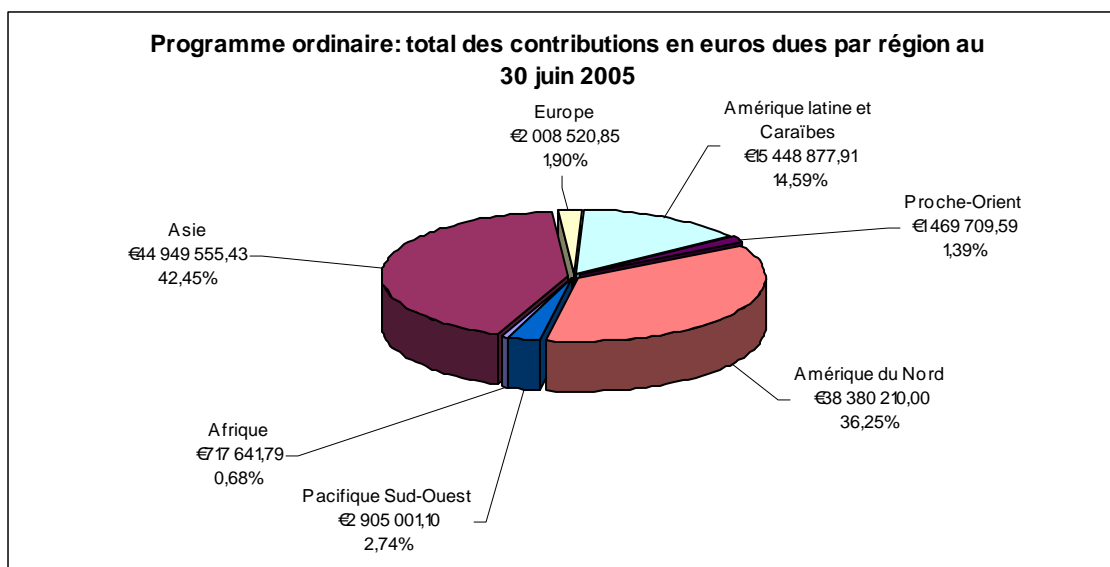
4. Informations complémentaires sur les arriérés dus au 30 juin 2005

- Le total des arriérés au 30 juin s'élevait à 64 383 651,26 \$EU et 11 841 659,06 € (*Annexe B/Annexe C*) soit 20,74 pour cent des contributions mises en recouvrement.
- Huit États Membres présentaient des arriérés supérieurs à un million de dollars EU (*Annexe C*).
- Les arriérés des États redevables de plus de 1 million de dollars EU représentent 85,33 pour cent du total des arriérés.
- Trente-sept États Membres avaient accumulé des arriérés tels qu'ils risquaient de perdre leur droit de vote en vertu de l'Article III.4 de l'Acte constitutif (*Annexe G*).

Total des contributions non réglées

5. Le graphique ci-après indique la répartition géographique de l'ensemble des contributions au Programme ordinaire restant dues en dollars EU et en euros, au 30 juin 2005.





Recouvrement des contributions au Programme ordinaire non acquittées - Suite donnée par le Secrétariat

6. À sa cent neuvième session, le Comité financier s'était inquiété de la diminution du recouvrement des contributions et de l'impact négatif de cette baisse sur la situation financière de l'Organisation. À cet égard, le Comité avait invité le Secrétariat à faire rapport sur les mesures spécifiques prises en vue d'améliorer le recouvrement des contributions, notamment les initiatives émanant du Directeur général (CL 128/13, paragraphe 21). Suite à cette demande, une liste de l'ensemble des mesures prises en vue d'augmenter le taux de recouvrement est présentée ci-après.

Dispositions prises en vue de garantir le règlement des contributions en temps opportun.

- a. Chaque année, au mois de décembre, une note verbale est adressée à tous les États Membres, conformément à l'article 5.4 du Règlement financier, en vue de leur faire connaître le montant des sommes qu'ils doivent verser au titre des contributions pour l'année civile suivante, ainsi que le montant des arriérés.
- b. Depuis la fin de l'année 2003, la Division des finances adresse des états financiers trimestriels aux ministères concernés des États Membres. Les États Membres ont répondu de façon positive à ces états financiers.
- c. Des mesures spécifiques sont prises en vue d'avertir les Membres du Conseil considérés comme démissionnaires en raison d'un défaut de paiement des contributions, conformément à l'article XXII.7 du Règlement général de l'Organisation, afin de garantir qu'ils puissent régulariser leur situation suffisamment de temps avant la session du Conseil.
- d. De la même façon, le Directeur général adresse une lettre aux chefs d'État des États Membres qui risquent d'être déchus de leurs droits de vote suffisamment longtemps avant la session de la Conférence, afin que ceux-ci disposent d'un délai adéquat pour régler leur contribution ou pour spécifier les raisons du défaut de paiement.
- e. Chaque trimestre, la Division des finances envoie un rapport circonstancié sur le règlement des contributions de tous les États Membres de la région aux bureaux régionaux et sous-régionaux de la FAO, qui sont invités à faire le point avec les autorités locales afin de garantir le recouvrement des contributions.

- f. Le Directeur général est régulièrement saisi de synthèses nationales, sur lesquelles il peut s'appuyer lors des concertations de haut niveau avec les chefs d'État et les ministres, lorsqu'il insiste sur l'importance du règlement des contributions dans les délais.
- g. Le Sous-Directeur général du Département de l'administration et des finances envoie chaque année aux ministres une lettre rappelant leurs obligations eu égard aux contributions non acquittées et précisant les règlements de l'Organisation concernant la perte du droit de vote.
- h. Contacts réguliers avec les représentants permanents auprès de la FAO et avec les représentants de l'Organisation.

Autres mesures prises par le Directeur général à la suite de la cent neuvième session du Comité financier

7. Outre les mesures susmentionnées, le Directeur général a adressé une lettre faisant état des débats du Comité financier sur la baisse du taux de recouvrement aux États Membres dont les arriérés sont les plus élevés, afin de les inviter à régler leurs contributions. Le Secrétariat avisera le Comité, à sa cent dixième session (septembre 2005), de la suite donnée à cette lettre.

Contributions au Programme ordinaire

Situation au 30 juin 2005

États Membres	Montants reçus: 1/		Arriérés de contributions				Total des montants dus	
	Avances versées en 2004 plus montants reçus en 2005		Au titre des contributions de 2005		Arriérés de 2004 et des années antérieures 2/			
	\$ EU	€	\$ EU	€	\$ EU	€	\$ EU	€
Afghanistan	-	-	15 313,80	15 770,78	269 920,12	15 770,78	285 233,92	31 541,56
Afrique du Sud	694 525,11	715 250,10	-	-	-	-	-	-
Albanie	-	5 251,11	5 098,95	-	5 082,98	-	10 181,93	-
Algérie	118 449,00	122 712,00	707,31	-	-	-	707,31	-
Allemagne	16 629 369,48	17 125 598,61	-	-	-	-	-	-
Angola	3 404,95	3 506,55	-	-	-	-	-	-
Antigua-et-Barbuda	7 356,84	-	3 404,95	3 506,55	332 825,98	3 506,55	336 230,93	7 013,10
Arabie saoudite, Royaume d'	943 052,58	830 290,17	-	147 938,98	-	-	-	147 938,98
Argentine	-	-	1 955 898,17	2 014 263,20	19 555 227,17	2 014 263,20	21 511 125,34	4 028 526,40
Arménie	-	-	3 404,95	3 506,55	-	-	3 404,95	3 506,55
Australie	-	-	2 769 579,59	2 852 225,31	-	-	2 769 579,59	2 852 225,31
Autriche	1 612 032,10	1 661 390,55	-	-	-	-	-	-
Azerbaïdjan	132 492,16	7 013,11	6 809,90	-	998 648,10	-	1 005 458,00	-
Bahamas	20 429,70	13 434,32	-	7 605,01	-	-	-	7 605,01
Bahreïn	-	-	30 644,55	31 559,00	-	-	30 644,55	31 559,00
Bangladesh	17 024,75	17 532,78	-	-	-	-	-	-
Barbade	15 313,80	19 722,35	-	-	-	-	-	-
Belgique	1 921 848,67	1 979 197,65	-	-	-	-	-	-
Belize	1 694,01	1 744,56	-	-	-	-	-	-
Bénin	3 404,95	2 383,45	-	1 123,10	-	-	-	1 123,10
Bhoutan	1 694,01	1 744,56	-	-	-	-	-	-

États Membres	Montants reçus: 1/		Arriérés de contributions				Total des montants dus	
	Prestations versées en 2004 plus montants reçus en 2005		Au titre des contributions de 2005		Arriérés de 2004 et des années antérieures 2/			
	\$ EU	€	\$ EU	€	\$ EU	€	\$ EU	€
Bolivie	-	-	13 619,80	14 026,22	20 070,10	51,68	33 689,90	14 077,90
Bosnie-Herzégovine	-	7 013,11	6 809,90	-	-	-	6 809,90	-
Botswana	17 024,75	-	-	17 532,78	-	17 532,78	-	35 065,56
Brésil	1 479 551,18	-	4 068 407,11	4 189 810,51	11 633 987,36	4 189 810,51	15 702 394,47	8 379 621,02
Bulgarie	18 167,71	-	3 955,99	22 783,89	-	-	3 955,99	22 783,89
Burkina Faso	3 404,95	3 506,55	-	-	-	-	-	-
Burundi	4 456,71	-	1 694,01	1 744,56	139 920,70	1 744,56	141 614,71	3 489,12
Cambodge	-	-	3 404,95	3 506,55	30 896,00	-	34 300,95	3 506,55
Cameroun	-	-	15 313,80	15 770,78	34 741,79	15 770,78	50 055,59	31 541,56
Canada	1 354 372,09	4 484 308,84	-	-	-	-	-	-
Cap-Vert	-	-	1 694,01	1 744,56	1 693,18	1 744,56	3 387,19	3 489,12
Chili	-	-	360 873,88	371 642,55	387 864,51	371 642,55	748 738,39	743 285,10
Chine	-	-	2 607 869,88	2 685 690,08	-	210 690,08	2 607 869,88	2 896 380,16
Chypre	64 694,05	66 624,55	-	-	-	-	-	-
Colombie	-	-	342 155,13	352 365,22	1 242 593,40	352 365,22	1 584 748,53	704 730,44
Comores	-	-	1 694,01	1 744,56	269 637,51	1 744,56	271 331,52	3 489,12
Congo, République démocratique du	-	-	6 809,90	7 013,11	34 612,00	7 013,11	41 421,90	14 026,22
Congo, République	1 694,01	1 744,56	-	-	-	-	-	-
Corée, Rép. pop. dém. de	30 627,60	31 541,56	-	-	-	-	-	-
Corée, République	-	-	3 150 883,18	3 244 907,19	-	3 244 907,19	3 150 883,18	6 489 814,38
Costa Rica	8 134,77	-	27 884,69	35 065,55	194 566,32	35 065,55	222 451,01	70 131,10
Côte d'Ivoire	-	-	15 313,80	15 770,78	-	15 770,78	15 313,80	31 541,56
Croatie	-	-	66 388,05	68 369,11	-	-	66 388,05	68 369,11

18

FC 110/3

États Membres	Montants reçus: 1/		Arriérés de contributions				Total des montants dus	
	Prestations versées en 2004 plus montants reçus en 2005		Au titre des contributions de 2005		Arriérés de 2004 et des années antérieures 2/			
	\$ EU	€	\$ EU	€	\$ EU	€	\$ EU	€
Cuba	-	-	51 074,25	52 598,33	124 630,45	52 598,33	175 704,70	105 196,66
Danemark	274 992,86	1 313 039,32	-	-	-	-	-	-
Djibouti	-	-	1 694,01	1 744,56	1 168,41	1 744,56	2 862,42	3 489,12
Dominique	-	-	1 694,01	1 744,56	14 575,63	1 744,56	16 269,64	3 489,12
Égypte	-	-	137 892,01	142 006,78	-	-	137 892,01	142 006,78
El Salvador	30 644,55	31 559,00	-	-	-	-	-	-
Émirats arabes uni	343 849,13	354 109,77	-	-	-	-	-	-
Équateur	58 628,94	65 741,88	8 747,26	21 904,56	-	-	8 747,26	21 904,56
Érythrée	-	-	1 694,01	1 744,56	-	-	1 694,01	1 744,56
Espagne	287 560,53	4 415 503,59	-	-	-	-	-	-
Estonie	17 024,75	17 532,78	-	-	-	-	-	-
États-Unis d'Améri	608 000,00	-	38 668 110,00	38 380 210,00	7 405 837,00	-	46 073 947,00	38 380 210,00
Éthiopie	6 809,90	7 013,11	-	-	-	-	-	-
Ex-République yougoslave de Macédoine (L')	10 214,85	10 519,67	-	-	-	-	-	-
Fidji	-	-	6 809,90	7 013,11	38 556,92	7 013,11	45 366,82	14 026,22
Finlande	888 573,38	915 088,88	-	-	-	-	-	-
France	006 814,43	11 335 263,56	-	-	-	-	-	-
Gabon	64 808,36	-	23 834,65	24 545,89	3 279,43	24 545,89	27 114,08	49 091,78
Gambie	-	-	1 694,01	1 744,56	102 507,45	1 744,56	104 201,46	3 489,12
Géorgie	35 226,76	234,41	-	8 757,66	-	8 523,25	-	17 280,91
Ghana	-	8 757,66	8 503,90	8 757,66	-	-	8 503,90	8 757,66
Grèce	917 523,93	944 903,32	-	-	-	-	-	-
Grenade	-	-	1 694,01	1 744,56	35 564,10	1 744,56	37 258,11	3 489,12

FCI 110/3

19

États Membres	20	Montants reçus: 1/		Arriérés de contributions				Total des montants dus	
		Prestations versées en 2004 plus montants reçus en 2005		Au titre des contributions de 2005		Arriérés de 2004 et des années antérieures 2/			
		\$ EU	€	\$ EU	€	\$ EU	€	\$ EU	€
Guatemala		-	-	45 958,35	47 329,78	23 248,87	47 329,78	69 207,22	94 659,56
Guinée		-	-	5 098,95	5 251,11	6 717,19	5 251,11	11 816,14	10 502,22
Guinée équatoriale		405,49	-	1 288,52	1 744,56	-	-	1 288,52	1 744,56
Guinée-Bissau		-	-	1 694,01	1 744,56	97 348,13	1 744,56	99 042,14	3 489,12
Guyana		-	-	1 694,01	1 744,56	-	735,50	1 694,01	2 480,06
Haïti		3 404,95	3 506,55	-	-	-	-	-	-
Honduras		-	-	8 503,90	8 757,66	-	3 431,89	8 503,90	12 189,55
Hongrie		204 280,06	210 375,88	-	-	-	-	-	-
Îles Cook		-	-	1 694,01	1 744,56	1 694,01	1 744,56	3 388,02	3 489,12
Îles Marshall		-	-	1 694,01	1 744,56	1 694,01	1 744,56	3 388,02	3 489,12
Îles Salomon		-	-	1 694,01	1 744,56	34 061,70	1 744,56	35 755,71	3 489,12
Inde		580 467,75	597 789,22	-	-	-	-	-	-
Indonésie		-	350 620,66	340 461,12	350 620,66	-	-	340 461,12	350 620,66
Iran		423 941,00	476 840,00	463 022,38	476 838,44	119 700,74	-	582 723,12	476 838,44
Iraq		-	-	231 502,72	238 410,89	5 701 022,26	238 410,89	5 932 524,98	476 821,78
Irlande		500 459,90	515 393,88	-	-	-	-	-	-
Islande		56 173,20	57 849,44	-	-	-	-	-	-
Israël		470 996,00	485 010,00	240 146,61	242 504,32	-	-	240 146,61	242 504,32
Italie		621 519,87	8 878 790,55	-	-	-	-	-	-
Jamahiriya arabe libyenne		9 709,98	117 460,89	104 347,38	-	-	-	104 347,38	-
Jamaïque		6 809,90	7 013,11	-	7 013,11	-	-	-	7 013,11
Japon		-	-	33 220 861,01	34 212 188,98	-	-	33 220 861,01	34 212 188,98
Jordanie		45 534,80	-	13 619,80	14 026,22	-	14 026,22	13 619,80	28 052,44
Kazakhstan		265 129,83	65 016,68	-	-	-	-	-	-

FC110/3

États Membres	FC 110/3	Montants reçus: 1/		Arriérés de contributions				Total des montants dus	
		Prestations versées en 2004 plus montants reçus en 2005		Au titre des contributions de 2005		Arriérés de 2004 et des années antérieures 2/			
		\$ EU	€	\$ EU	€	\$ EU	€	\$ EU	€
Kenya		-	7 706,91	13 619,80	6 319,31	-	-	13 619,80	6 319,31
Kiribati		1 694,01	3 489,12	-	-	8 206,57	-	8 206,57	-
Koweït		250 238,42	257 705,66	-	-	-	-	-	-
Laos		1 694,01	1 744,56	-	-	-	-	-	-
Lesotho		1 694,01	1 744,56	-	-	-	-	-	-
Lettonie		66 496,17	17 532,78	-	-	810 232,12	-	810 232,12	-
Liban		20 429,70	21 039,33	20 429,70	21 039,33	-	-	20 429,70	21 039,33
Libéria		-	-	1 694,01	1 744,56	336 682,73	1 744,56	338 376,74	3 489,12
Lituanie		-	-	28 933,60	29 797,00	185 028,08	-	213 961,68	29 797,00
Luxembourg		136 181,06	140 244,78	-	-	-	-	-	-
Madagascar		5 098,95	3 501,33	-	1 749,78	-	-	-	1 749,78
Malaisie		-	-	400 039,28	411 976,66	-	-	400 039,28	411 976,66
Malawi		3 404,95	3 200,00	2 342,84	3 506,55	-	306,55	2 342,84	3 813,10
Maldives		1 694,01	1 744,56	-	-	-	-	-	-
Mali		3 404,95	3 506,55	-	-	-	-	-	-
Malte		25 528,65	26 290,44	-	-	-	-	-	-
Maroc		-	-	74 891,96	77 126,78	-	-	74 891,96	77 126,78
Maurice		18 718,75	19 277,33	-	-	-	-	-	-
Mauritanie		-	-	1 694,01	1 744,56	-	-	1 694,01	1 744,56
Mexique		335 129,00	1 903 815,42	1 513 521,71	-	-	-	1 513 521,71	-
Micronésie		1 694,01	419,33	-	1 744,56	-	258,29	-	2 002,85
Moldova		10 000,00	-	3 404,95	3 506,55	80 000,00	953,21	83 404,95	4 459,76
Monaco		6 809,90	7 013,11	-	-	-	-	-	-
Mongolie	21	1 694,01	3 489,12	-	-	-	-	-	-

États Membres	Montants reçus: 1/		Arriérés de contributions				Total des montants dus	
	Contributions versées en 2004 plus montants reçus en 2005		Au titre des contributions de 2005		Arriérés de 2004 et des années antérieures 2/			
	\$ EU	€	\$ EU	€	\$ EU	€	\$ EU	€
Mozambique	1 694,01	1 744,56	-	-	-	-	-	-
Myanmar, Union c	-	-	17 024,75	17 532,78	-	207,56	17 024,75	17 740,34
Namibie	23 817,70	-	-	12 264,22	-	12 264,22	-	24 528,44
Nauru	-	-	1 694,01	1 744,56	8 948,51	1 744,56	10 642,52	3 489,12
Népal	6 809,90	7 013,11	6 809,90	7 013,11	-	-	6 809,90	7 013,11
Nicaragua	-	-	1 694,01	1 744,56	140 664,69	1 744,56	142 358,70	3 489,12
Niger	1 694,01	1 744,56	-	-	-	-	-	-
Nigéria	-	-	115 751,36	119 205,44	218 930,85	119 205,44	334 682,21	238 410,88
Nioué	-	-	1 694,01	1 744,56	-	-	1 694,01	1 744,56
Norvège	099 663,34	1 132 477,88	-	-	-	-	-	-
Nouvelle-Zélande	410 237,19	422 478,88	-	-	-	-	-	-
Oman	103 842,51	106 941,22	-	-	-	-	-	-
Ouganda	-	-	8 503,90	8 757,66	-	940,63	8 503,90	9 698,29
Ouzbékistan	15 230,73	19 277,33	18 718,75	19 277,33	-	-	18 718,75	19 277,33
Pakistan	87 678,57	33 888,97	26 256,19	106 941,22	-	73 052,25	26 256,19	179 993,47
Palaos	-	-	1 694,01	1 744,56	1 694,01	1 744,56	3 388,02	3 489,12
Panama	30 966,75	27 474,12	30 644,55	31 559,00	-	4 084,88	30 644,55	35 643,88
Papouasie-Nouve Guinée	10 214,85	10 519,67	-	10 519,67	10 201,30	-	10 201,30	10 519,67
Paraguay	21 569,37	-	27 239,60	28 052,44	170 567,68	28 052,44	197 807,28	56 104,88
Pays-Bas	1 958 528,91	3 046 812,97	-	-	-	-	-	-
Pérou	387 016,80	-	200 875,11	206 869,33	582 610,99	206 869,33	783 486,10	413 738,66
Philippines	335 374,73	-	84 733,53	175 310,33	316 480,10	175 310,33	401 213,63	350 620,66
Pologne	143 118,53	-	500 332,33	662 651,77	-	-	500 332,33	662 651,77
Portugal	-	-	786 441,82	809 909,66	-	-	786 441,82	809 909,66

22

FC 1103

États Membres	FCI 110/3	Montants reçus: 1/		Arriérés de contributions				Total des montants dus	
		Primes versées en 2004 plus montants reçus en 2005		Au titre des contributions de 2005		Arriérés de 2004 et des années antérieures 2/			
		\$ EU	€	\$ EU	€	\$ EU	€	\$ EU	€
Qatar		57 884,15	59 611,44	57 884,15	59 611,44	-	-	57 884,15	59 611,44
République centrafricaine		-	-	1 694,01	1 744,56	207 339,13	1 744,56	209 033,14	3 489,12
République dominicaine		-	-	39 148,45	40 316,66	622 721,12	40 316,66	661 869,57	80 633,32
République kirghize		-	-	1 694,01	1 744,56	865 576,63	1 744,56	867 270,64	3 489,12
République tchèque		345 560,08	355 871,77	-	-	-	-	-	-
Roumanie		98 726,61	101 672,66	-	-	-	-	-	-
Royaume-Uni		1 423 715,93	9 704 924,57	-	-	-	-	-	-
Rwanda		-	1 330,44	1 694,01	954,16	-	-	1 694,01	954,16
Sainte-Lucie		3 404,95	3 506,55	-	-	-	-	-	-
Saint-Kitts-et-Nevis		-	1 764,98	1 694,01	1 724,14	-	-	1 694,01	1 724,14
Saint-Marin		3 404,95	3 506,55	-	-	-	-	-	-
Saint-Vincent-et-les Grenadines		10,31	1 744,56	1 683,70	-	-	-	1 683,70	-
Samoa		-	-	1 694,01	1 744,56	-	-	1 694,01	1 744,56
Sao Tomé-et-Principe		-	-	1 694,01	1 744,56	266 858,13	1 744,56	268 552,14	3 489,12
Sénégal		8 503,90	8 757,66	-	-	-	-	-	-
Serbie-et-Monténégro		-	-	34 049,50	35 065,55	-	-	34 049,50	35 065,55
Seychelles		-	-	3 404,95	3 506,55	142 679,55	3 506,55	146 084,50	7 013,10
Sierra Leone		-	-	1 694,01	1 744,56	199 773,87	1 744,56	201 467,88	3 489,12
Slovaquie		73 197,95	75 382,22	-	-	-	-	-	-
Slovénie		137 892,01	142 006,78	-	-	-	-	-	-
Somalie		-	-	1 694,01	1 744,56	342 762,13	1 744,56	344 456,14	3 489,12
Soudan		-	-	10 214,85	10 519,67	31 434,27	10 519,67	41 649,12	21 039,34
Sri Lanka	23	27 239,60	28 052,44	-	-	-	-	-	-

États Membres	Montants reçus: 1/		Arriérés de contributions				Total des montants dus	
	Contributions versées en 2004 plus montants reçus en 2005		Au titre des contributions de 2005		Arriérés de 2004 et des années antérieures 2/			
	\$ EU	€	\$ EU	€	\$ EU	€	\$ EU	€
Suède	747 789,66	1 799 944,62	-	-	-	-	-	-
Suisse	1 168 682,14	2 233 396,76	-	-	-	-	-	-
Suriname	-	-	3 404,95	3 506,55	82 292,48	3 506,55	85 697,43	7 013,10
Swaziland	-	-	3 404,95	3 506,55	-	-	3 404,95	3 506,55
Syrie	136 181,06	280 489,56	-	-	-	-	-	-
Tadjikistan	-	-	1 694,01	1 744,56	147 587,06	26,69	149 281,07	1 771,25
Tanzanie	6 809,90	7 013,11	-	-	-	-	-	-
Tchad	121 733,12	1 744,56	-	-	-	-	-	-
Thaïlande	500 459,90	515 393,88	-	-	-	-	-	-
Timor Leste	-	-	1 694,01	1 744,56	2 500,34	-	4 194,35	1 744,56
Togo	1 694,01	1 744,56	-	-	-	-	-	-
Tonga	1 694,01	1 744,56	-	-	-	-	-	-
Trinité-et-Tobago	27 239,60	28 052,44	-	-	-	-	-	-
Tunisie	44 835,31	-	6 238,94	52 598,33	-	52 598,33	6 238,94	105 196,66
Turkménistan	-	-	5 098,95	5 251,11	421 661,85	5 251,11	426 760,80	10 502,22
Turquie	748 987,37	912 836,55	-	-	-	-	-	-
Tuvalu	1 694,01	-	-	1 744,56	-	58,65	-	1 803,21
Ukraine	-	9 649,79	90 222,70	92 915,00	-	-	90 222,70	92 915,00
Uruguay	-	-	136 181,06	140 244,78	904 500,98	140 244,78	1 040 682,04	280 489,56
Vanuatu	-	-	1 694,01	1 744,56	-	1 744,56	1 694,01	3 489,12
Venezuela	354 063,98	364 629,44	354 063,98	364 629,44	-	-	354 063,98	364 629,44
Viet Nam	27 239,60	28 052,44	-	-	-	27 955,90	-	27 955,90
Yémen	360,02	-	9 854,83	10 519,67	-	-	9 854,83	10 519,67
Yougoslavie 1990-2000	-	-	-	-	8 405 308,00	-	8 405 308,00	-

24

FC 110/3

États Membres	Montants reçus: 1/		Arriérés de contributions				Total des montants dus	
	Contributions versées en 2004 plus montants reçus en 2005		Au titre des contributions de 2005		Arriérés de 2004 et des années antérieures 2/			
	\$ EU	€	\$ EU	€	\$ EU	€	\$ EU	€
Zambie	-	-	3 404,95	3 506,55	6 514,57	3 506,55	9 919,52	7 013,10
Zimbabwe	-	-	13 619,80	14 026,22	-	-	13 619,80	14 026,22
Total	7 441 791,62	82 193 107,90	93 763 551,58	94 037 857,61	64 383 651,26	11 841 659,06	158 147 202,84	105 879 516,67
1/ Répartis comme suit au titre des contributions de 2005 et 20 404 843,20 \$EU au titre des arriérés; 80 417 642,39 € au titre des arriérés.								
2/ Y compris les contributions de 2005, d'un montant de 588 454,71 \$EU.								

FC 110/3

Arriérés réglés

Tranches annuelles conformément à une autorisation de la Conférence – Tableau récapitulatif

États Membres	Montants recouverts	Tranches			Total des montants dus
		Dues en 2005		Dues les années suivantes	
		\$EU	\$EU	\$EU	
Arménie	25 000,00	-	-	1 553 298,63	1 553 298,63
Bolivie		20 070,10	-	80 280,47	100 350,57
Cambodge		30 896,00	-	-	30 896,00
Géorgie	20 000,00	-	-	1 297 323,08	1 297 323,08
Kazakhstan	217 460,53	-	-	652 381,58	652 381,58
Lituanie		185 028,08	-	925 140,40	1 110 168,48
Moldova	10 000,00	80 000,00	-	874 658,63	954 658,63
Total	272 460,53	315 994,18	-	5 383 082,79	5 699 076,97

25

États Membres redevables de contributions, au 30 juin 2005

N°	États Membres	Arriérés de contributions restant dus					Total arriérés
		2004	2003	2002	2001	Années précédentes	
1	Argentine	\$ 1 955 898,17	\$ 3 726 625,71	\$ 3 760 717,29	\$ 3 739 626,50	\$ 6 372 359,50	\$ 19 555 227,17
		€ 2 014 263,20					€ 2 014 263,20
2	Brésil	\$ 4 068 407,11	\$ 7 565 580,25				\$ 11 633 987,36
		€ 4 189 810,51					€ 4 189 810,51
3	Colombie	\$ 342 155,13	\$ 651 932,93	\$ 248 505,34			\$ 1 242 593,40
		€ 352 365,22					€ 352 365,22
5	Corée, République de						\$ -
		€ 3 244 907,19					€ 3 244 907,19
6	États-Unis d'Amérique	\$ 5 652 987,00				\$ 1 752 850,00	\$ 7 405 837,00
							€ -
4	Iraq	\$ 231 502,72	\$ 441 094,09	\$ 332 207,45	\$ 411 584,00	\$ 4 284 634,00	\$ 5 701 022,26
		€ 238 410,89					€ 238 410,89
7	Uruguay	\$ 136 181,06	\$ 259 476,59	\$ 264 475,83	\$ 244 367,50		\$ 904 500,98
		€ 140 244,78					€ 140 244,78
8	Yougoslavie					\$ 8 405 308,00	\$ 8 405 308,00
Arriérés supérieurs à 1 000 000 \$EU		\$ 12 387 131,19	\$ 12 644 709,57	\$ 4 605 905,91	\$ 4 395 578,00	\$ 20 815 151,50	\$ 54 848 476,17
		€ 10 180 001,79	€ -	€ -	€ -	€ -	€ 10 180 001,79
9	Afghanistan	\$ 15 313,80	\$ 29 189,11	\$ 22 577,21	\$ 25 724,00	\$ 177 116,00	\$ 269 920,12
		€ 15 770,78					€ 15 770,78
10	Antigua-et-Barbuda	\$ 3 404,95	\$ 6 482,89	\$ 6 450,63		\$ 316 487,51	\$ 332 825,98
		€ 3 506,55					€ 3 506,55
11	Azerbaïdjan	\$ 6 809,90	\$ 12 965,76	\$ 12 901,26	\$ 12 862,00	\$ 953 109,18	\$ 998 648,10
							€ -
12	Chili		\$ 387 864,51				\$ 387 864,51
		€ 371 642,55					€ 371 642,55

N°	États Membres	Arriérés de contributions restant dus					Total arriérés
		2004	2003	2002	2001	Années précédentes	
13	Chine						\$ -
		€ 210 690,08					€ 210 690,08
14	Comores	\$ 1 694,01	\$ 3 225,31	\$ 3 225,31	\$ 3 215,50	\$ 258 277,38	\$ 269 637,51
		€ 1 744,56					€ 1 744,56
15	Lettonie			\$ 32 253,15	\$ 32 155,00	\$ 745 823,97	\$ 810 232,12
							€ -
16	Libéria	\$ 1 694,01	\$ 3 225,31	\$ 3 225,31	\$ 3 215,50	\$ 325 322,60	\$ 336 682,73
		€ 1 744,56					€ 1 744,56
17	Nigéria	\$ 115 751,36	\$ 103 179,49				\$ 218 930,85
		€ 119 205,44					€ 119 205,44
18	Pérou	\$ 200 875,11	\$ 381 735,88				\$ 582 610,99
		€ 206 869,33					€ 206 869,33
19	Philippines			\$ 241 703,52	\$ 74 776,58		\$ 316 480,10
		€ 175 310,33					€ 175 310,33
20	République dominicaine	\$ 39 148,45		\$ 74 182,25	\$ 73 956,50	\$ 435 433,92	\$ 622 721,12
		€ 40 316,66					€ 40 316,66
21	République kirghize	\$ 1 694,01	\$ 3 225,31	\$ 3 225,31	\$ 3 215,50	\$ 854 216,50	\$ 865 576,63
		€ 1 744,56					€ 1 744,56
22	Sao Tomé-et-Prinçip	\$ 1 694,01	\$ 3 225,31	\$ 3 225,31	\$ 3 215,50	\$ 255 498,00	\$ 266 858,13
		€ 1 744,56					€ 1 744,56
23	Somalie	\$ 1 694,01	\$ 3 225,31	\$ 3 225,31	\$ 3 215,50	\$ 331 402,00	\$ 342 762,13
		€ 1 744,56					€ 1 744,56
24	Turkménistan	\$ 5 098,95	\$ 9 740,45	\$ 9 675,95	\$ 9 646,50	\$ 387 500,00	\$ 421 661,85
		€ 5 251,11					€ 5 251,11
Arriérés compris entre 250 000 \$EU et 1 000 000 \$EU		\$ 394 872,57	\$ 947 284,64	\$ 415 870,52	\$ 245 198,08	\$ 5 040 187,06	\$ 7 043 412,87
		€ 1 157 285,63	€ -	€ -	€ -	€ -	€ 1 157 285,63

28

FC 110/3

N°	États Membres	Arriérés de contributions restant dus					Total arriérés
		2004	2003	2002	2001	Années précédentes	
25	Albanie	\$ 5 082,98					\$ 5 082,98
							€ -
26	Bolivie	\$ 20 070,10					\$ 20 070,10
		€ 51,68					€ 51,68
27	Botswana						\$ -
		€ 17 532,78					€ 17 532,78
28	Burundi	\$ 1 694,01		\$ 3 225,31		\$ 135 001,38	\$ 139 920,70
		€ 1 744,56					€ 1 744,56
29	Cambodge	\$ 30 896,00					\$ 30 896,00
							€ -
30	Cameroun	\$ 15 313,80	\$ 19 427,99				\$ 34 741,79
		€ 15 770,78					€ 15 770,78
31	Cap-Vert	\$ 1 693,18					\$ 1 693,18
		€ 1 744,56					€ 1 744,56
32	Costa Rica	\$ 8 163,15	\$ 64 861,09	\$ 64 506,30	\$ 57 035,78		\$ 194 566,32
		€ 35 065,55					€ 35 065,55
33	Côte d'Ivoire						\$ -
		€ 15 770,78					€ 15 770,78
34	Cuba	\$ 51 074,25	\$ 73 556,20				\$ 124 630,45
		€ 52 598,33					€ 52 598,33
35	Djibouti	\$ 1 168,41					\$ 1 168,41
		€ 1 744,56					€ 1 744,56
36	Dominique	\$ 1 694,01	\$ 3 225,31	\$ 3 225,31	\$ 3 215,50	\$ 3 215,50	\$ 14 575,63
		€ 1 744,56					€ 1 744,56
37	Fidji	\$ 6 809,90	\$ 12 965,76	\$ 12 901,26	\$ 5 880,00		\$ 38 556,92
		€ 7 013,11					€ 7 013,11
38	Gabon	\$ 3 279,43					\$ 3 279,43
		€ 24 545,89					€ 24 545,89
39	Gambie		\$ 3 225,31		\$ 64 138,12	\$ 35 144,02	\$ 102 507,45
		€ 1 744,56					€ 1 744,56

FC 110/3

29

N°	États Membres	Arriérés de contributions restant dus					Total arriérés
		2004	2003	2002	2001	Années précédentes	
40	Géorgie						\$ -
		€ 8 523,25					€ 8 523,25
41	Grenade	\$ 1 694,01				\$ 33 870,09	\$ 35 564,10
		€ 1 744,56					€ 1 744,56
42	Guatemala	\$ 23 248,87					\$ 23 248,87
		€ 47 329,78					€ 47 329,78
43	Guinée	\$ 5 098,95	\$ 1 618,24				\$ 6 717,19
		€ 5 251,11					€ 5 251,11
44	Guinée-Bissau	\$ 1 694,01	\$ 3 225,31	\$ 3 225,31	\$ 3 215,50	\$ 85 988,00	\$ 97 348,13
		€ 1 744,56					€ 1 744,56
45	Guyana						\$ -
		€ 735,50					€ 735,50
46	Honduras						\$ -
		€ 3 431,89					€ 3 431,89
47	Îles Cook	\$ 1 694,01					\$ 1 694,01
		€ 1 744,56					€ 1 744,56
48	Îles Marshall	\$ 1 694,01					\$ 1 694,01
		€ 1 744,56					€ 1 744,56
49	Îles Salomon	\$ 1 694,01	\$ 3 225,31	\$ 3 225,31	\$ 3 215,50	\$ 22 701,57	\$ 34 061,70
		€ 1 744,56					€ 1 744,56
50	Iran, République islamique d'	\$ 119 700,74					\$ 119 700,74
							€ -
51	Jordanie						\$ -
		€ 14 026,22					€ 14 026,22
52	Kiribati	\$ 1 694,01	\$ 3 225,31	\$ 3 225,31	\$ 61,94		\$ 8 206,57
							€ -
53	Lituanie	\$ 185 028,08					\$ 185 028,08
							€ -
54	Malawi						\$ -
		€ 306,55					€ 306,55

30

FC 110/3

N°	États Membres	Arriérés de contributions restant dus					Total arriérés
		2004	2003	2002	2001	Années précédentes	
55	Micronésie						\$ -
		€ 258,29					€ 258,29
56	Moldova	\$ 80 000,00					\$ 80 000,00
		€ 953,21					€ 953,21
57	Myanmar, Union						\$ -
		€ 207,56					€ 207,56
58	Namibie						\$ -
		€ 12 264,22					€ 12 264,22
59	Nauru	\$ 1 694,01	\$ 3 225,31	\$ 4 029,19			\$ 8 948,51
		€ 1 744,56					€ 1 744,56
60	Nicaragua	\$ 1 694,01	\$ 3 225,31	\$ 3 225,31	\$ 3 215,50	\$ 129 304,56	\$ 140 664,69
		€ 1 744,56					€ 1 744,56
61	Ouganda						\$ -
		€ 940,63					€ 940,63
62	Pakistan						\$ -
		€ 73 052,25					€ 73 052,25
63	Palaos	\$ 1 694,01					\$ 1 694,01
		€ 1 744,56					€ 1 744,56
64	Panama						\$ -
		€ 4 084,88					€ 4 084,88
65	Papouasie-Nouvelle Guinée	\$ 10 201,30					\$ 10 201,30
							€ -
66	Paraguay	\$ 27 239,60	\$ 51 895,32	\$ 51 605,04	\$ 39 827,72		\$ 170 567,68
		€ 28 052,44					€ 28 052,44
67	République centrafricaine	\$ 1 694,01	\$ 3 225,31	\$ 3 225,31	\$ 3 215,50	\$ 195 979,00	\$ 207 339,13
		€ 1 744,56					€ 1 744,56
68	République démocratique du Congo	\$ 6 809,90	\$ 12 965,76		\$ 12 862,00	\$ 1 974,34	\$ 34 612,00
		€ 7 013,11					€ 7 013,11

FC 110/3

31

N°	États Membres	Arriérés de contributions restant dus					Total arriérés
		2004	2003	2002	2001	Années précédentes	
69	Seychelles	\$ 3 404,95	\$ 6 482,89	\$ 6 450,63	\$ 6 431,00	\$ 119 910,08	\$ 142 679,55
		€ 3 506,55					€ 3 506,55
70	Sierra Leone	\$ 1 694,01	\$ 3 225,31	\$ 809,85	\$ 3 215,50	\$ 190 829,20	\$ 199 773,87
		€ 1 744,56					€ 1 744,56
71	Soudan	\$ 10 214,85	\$ 19 448,65	\$ 1 770,77			\$ 31 434,27
		€ 10 519,67					€ 10 519,67
72	Suriname	\$ 3 404,95	\$ 6 482,89	\$ 6 450,63	\$ 6 431,00	\$ 59 523,01	\$ 82 292,48
		€ 3 506,55					€ 3 506,55
73	Tadjikistan					\$ 147 587,06	\$ 147 587,06
		€ 26,69					€ 26,69
74	Timor-Leste	\$ 1 694,01	\$ 806,33				\$ 2 500,34
							€ -
75	Tunisie						\$ -
		€ 52 598,33					€ 52 598,33
76	Tuvalu						\$ -
		€ 58,65					€ 58,65
77	Vanuatu						\$ -
		€ 1 744,56					€ 1 744,56
78	Viet Nam						\$ -
		€ 27 955,90					€ 27 955,90
79	Zambie	\$ 3 404,95	\$ 3 109,62				\$ 6 514,57
		€ 3 506,55					€ 3 506,55
	Arriérés inférieurs 250 000 \$EU	\$ 645 024,48	\$ 302 648,53	\$ 171 100,84	\$ 211 960,56	\$ 1 161 027,81	\$ 2 491 762,22
		€ 504 371,64	€ -	€ -	€ -	€ -	€ 504 371,64
	Total pour l'ensem des États Membres	\$ 13 427 028,24	\$ 13 894 642,74	\$ 5 192 877,27	\$ 4 852 736,64	\$ 27 016 366,37	\$ 64 383 651,26
		€11 841 659,06	€ -	€ -	€ -	€ -	€11 841 659,06

32

FC 110/3

ANNEXE D

Arriérés intégralement versés pendant l'année civile 2005, au 30 juin 2005

N°	États Membres	Arriérés versés en \$EU	Arriérés versés en €
1	Arabie saoudite, Royaume d'	\$ -	€ 7 035,38
2	Autriche	\$ -	€ 1 254,57
3	Barbade	\$ -	€ 3 951,57
4	Équateur	\$ 24 822,80	€ 43 823,22
5	Ghana	\$ -	€ 8 757,66
6	Indonésie	\$ -	€ 350 620,66
7	Israël	\$ 4 708,65	€ -
8	Jamaïque	\$ -	€ 7 013,11
9	Kazakhstan	\$ 217 460,53	€ 15 924,90
10	Liban	\$ 20 429,70	€ 21 039,33
11	Mongolie	\$ -	€ 1 744,56
12	Népal	\$ 6 809,90	€ 7 013,11
13	Ouzbékistan	\$ 15 230,73	€ 19 277,33
14	Qatar	\$ 57 884,15	€ 59 611,44
15	Rép. pop. dém. de Corée	\$ 15 313,80	€ 15 770,78
16	Rwanda	\$ -	€ 540,04
17	Saint-Kitts-et-Nevis	\$ -	€ 1 744,56
18	Syrie		€ 140 244,78
19	Tchad	\$ 120 039,11	€ -
20	Turquie	\$ -	€ 141 499,00
21	Ukraine	\$ -	€ 9 649,79
22	Venezuela	\$ 354 063,98	€ 364 629,44
Total pour l'ensemble des États Membres		\$ 836 763,35	€ 1 221 145,23

ANNEXE E

Arriérés versés en partie pendant l'année civile 2005, au 30 juin 2005

N°	États Membres	Arriérés versés en \$EU	Arriérés versés en €	Arriérés restant dus en \$EU	Arriérés restant dus en €
1	Antigua-et-Barbuda	\$ 7 356,84	€ -	\$ 332 825,98	€ 3 506,55
2	Azerbaïdjan	\$ 132 492,16	€ -	\$ 998 648,10	€ -
3	Brésil	\$ 6 479 551,18	€ -	\$ 11 633 987,36	€ 4 189 810,51
4	Burundi	\$ 4 456,71	€ -	\$ 139 920,70	€ 1 744,56
5	Costa Rica	\$ 1 969,96	€ -	\$ 194 566,32	€ 35 065,55
6	États-Unis d'Amérique	\$ 11 608 000,00	€ -	\$ 7 405 837,00	€ -
7	Gabon	\$ 64 808,36	€ -	\$ 3 279,43	€ 24 545,89
8	Géorgie	\$ 26 722,86	€ 234,41	\$ -	€ 8 523,25
9	Iran, République islamique d'	\$ 423 941,00	€ 476 839,22	\$ 119 700,74	€ -
10	Jordanie	\$ 45 534,80	€ -	\$ -	€ 14 026,22
11	Kiribati	\$ -	€ 1 744,56	\$ 8 206,57	€ -
12	Lettonie	\$ 49 471,42	€ -	\$ 810 232,12	€ -
13	Malawi	\$ 2 342,84	€ 3 200,00	\$ -	€ 306,55
14	Micronésie	\$ -	€ 419,33	\$ -	€ 258,29
15	Moldova	\$ 10 000,00	€ -	\$ 80 000,00	€ 953,21
16	Namibie	\$ 11 908,85	€ -	\$ -	€ 12 264,22
17	Pakistan	\$ 10 092,25	€ 33 888,97	\$ -	€ 73 052,25
18	Panama	\$ 30 966,75	€ 27 474,12	\$ -	€ 4 084,88
19	Papouasie-Nouvelle-Guinée	\$ -	€ 10 519,67	\$ 10 201,30	€ -
20	Paraguay	\$ 21 569,37	€ -	\$ 170 567,68	€ 28 052,44
21	Pérou	\$ 387 016,80	€ -	\$ 582 610,99	€ 206 869,33
22	Philippines	\$ 249 877,70	€ -	\$ 316 480,10	€ 175 310,33
	Total pour l'ensemble des États Membres	\$ 19 568 079,85	€ 554 320,28	\$ 22 807 064,39	€ 4 778 374,03

États Membres n'ayant effectué aucun versement en 2005 en règlement des arriérés de contribution dont ils étaient redevables, au 30 juin 2005

N°	États Membres	Arriérés de contribution restant dus					Total arriérés
		2004	2003	2002	2001	Années précédentes	
1	Afghanistan	\$ 15 313,80	\$ 29 189,11	\$ 22 577,21	\$ 25 724,00	\$ 177 116,00	\$ 269 920,12
		€ 15 770,78					€ 15 770,78
2	Albanie	\$ 5 082,98					\$ 5 082,98
3	Argentine	\$ 1 955 898,17	\$ 3 726 625,71	\$ 3 760 717,29	\$ 3 739 626,50	\$ 6 372 359,50	\$ 19 555 227,17
		€ 2 014 263,20					€ 2 014 263,20
4	Bolivie	\$ 20 070,10					\$ 20 070,10
		€ 51,68					€ 51,68
5	Botswana						
		€ 17 532,78					€ 17 532,78
6	Cambodge	\$ 30 896,00					\$ 30 896,00
7	Cameroun	\$ 15 313,80	\$ 19 427,99				\$ 34 741,79
		€ 15 770,78					€ 15 770,78
8	Cap-Vert	\$ 1 693,18					\$ 1 693,18
		€ 1 744,56					€ 1 744,56
9	Chili		\$ 387 864,51				\$ 387 864,51
		€ 371 642,55					€ 371 642,55
10	Chine						
		€ 210 690,08					€ 210 690,08
11	Colombie	\$ 342 155,13	\$ 651 932,93	\$ 248 505,34			\$ 1 242 593,40
		€ 352 365,22					€ 352 365,22
12	Comores	\$ 1 694,01	\$ 3 225,31	\$ 3 225,31	\$ 3 215,50	\$ 258 277,38	\$ 269 637,51
		€ 1 744,56					€ 1 744,56
13	Corée, République de						
		€ 3 244 907,19					€ 3 244 907,19
14	Côte d'Ivoire						
		€ 15 770,78					€ 15 770,78

N°	États Membre	Arriérés de contribution restant dus					Total arriérés
		2004	2003	2002	2001	Années précédentes	
15	Cuba	\$ 51 074,25	\$ 73 556,20				\$ 124 630,45
		€ 52 598,33					€ 52 598,33
16	Djibouti	\$ 1 168,41					\$ 1 168,41
		€ 1 744,56					€ 1 744,56
17	Dominique	\$ 1 694,01	\$ 3 225,31	\$ 3 225,31	\$ 3 215,50	\$ 3 215,50	\$ 14 575,63
		€ 1 744,56					€ 1 744,56
18	Fidji	\$ 6 809,90	\$ 12 965,76	\$ 12 901,26	\$ 5 880,00		\$ 38 556,92
		€ 7 013,11					€ 7 013,11
19	Gambie		\$ 3 225,31		\$ 64 138,12	\$ 35 144,02	\$ 102 507,45
		€ 1 744,56					€ 1 744,56
20	Grenade	\$ 1 694,01				\$ 33 870,09	\$ 35 564,10
		€ 1 744,56					€ 1 744,56
21	Guatemala	\$ 23 248,87					\$ 23 248,87
		€ 47 329,78					€ 47 329,78
22	Guinée	\$ 5 098,95	\$ 1 618,24				\$ 6 717,19
		€ 5 251,11					€ 5 251,11
23	Guinée-Bissau	\$ 1 694,01	\$ 3 225,31	\$ 3 225,31	\$ 3 215,50	\$ 85 988,00	\$ 97 348,13
		€ 1 744,56					€ 1 744,56
24	Guyana						
		€ 735,50					€ 735,50
25	Honduras						
		€ 3 431,89					€ 3 431,89
26	Îles Cook	\$ 1 694,01					\$ 1 694,01
		€ 1 744,56					€ 1 744,56
27	Îles Marshall	\$ 1 694,01					\$ 1 694,01
		€ 1 744,56					€ 1 744,56
28	Îles Salomon	\$ 1 694,01	\$ 3 225,31	\$ 3 225,31	\$ 3 215,50	\$ 22 701,57	\$ 34 061,70
		€ 1 744,56					€ 1 744,56
29	Iraq	\$ 231 502,72	\$ 441 094,09	\$ 332 207,45	\$ 411 584,00	\$ 4 284 634,00	\$ 5 701 022,26
		€ 238 410,89					€ 238 410,89

38

FC 110/3

N°	États Membre	Arriérés de contribution restant dus					Total arriérés
		2004	2003	2002	2001	Années précédentes	
30	Libéria	\$ 1 694,01	\$ 3 225,31	\$ 3 225,31	\$ 3 215,50	\$ 325 322,60	\$ 336 682,73
		€ 1 744,56					€ 1 744,56
31	Lituanie	\$ 185 028,08					\$ 185 028,08
32	Myanmar, Union de	€ 207,56					€ 207,56
33	Nauru	\$ 1 694,01	\$ 3 225,31	\$ 4 029,19			\$ 8 948,51
		€ 1 744,56					€ 1 744,56
34	Nicaragua	\$ 1 694,01	\$ 3 225,31	\$ 3 225,31	\$ 3 215,50	\$ 129 304,56	\$ 140 664,69
		€ 1 744,56					€ 1 744,56
35	Nigéria	\$ 115 751,36	\$ 103 179,49				\$ 218 930,85
		€ 119 205,44					€ 119 205,44
36	Ouganda	€ 940,63					€ 940,63
37	Palaos	\$ 1 694,01					\$ 1 694,01
		€ 1 744,56					€ 1 744,56
38	République centrafr	\$ 1 694,01	\$ 3 225,31	\$ 3 225,31	\$ 3 215,50	\$ 195 979,00	\$ 207 339,13
		€ 1 744,56					€ 1 744,56
39	République démocr du Congo	\$ 6 809,90	\$ 12 965,76		\$ 12 862,00	\$ 1 974,34	\$ 34 612,00
		€ 7 013,11					€ 7 013,11
40	République dominic	\$ 39 148,45		\$ 74 182,25	\$ 73 956,50	\$ 435 433,92	\$ 622 721,12
		€ 40 316,66					€ 40 316,66
41	République kirghize	\$ 1 694,01	\$ 3 225,31	\$ 3 225,31	\$ 3 215,50	\$ 854 216,50	\$ 865 576,63
		€ 1 744,56					€ 1 744,56
42	Sao Tomé-et-Princi	\$ 1 694,01	\$ 3 225,31	\$ 3 225,31	\$ 3 215,50	\$ 255 498,00	\$ 266 858,13
		€ 1 744,56					€ 1 744,56
43	Seychelles	\$ 3 404,95	\$ 6 482,89	\$ 6 450,63	\$ 6 431,00	\$ 119 910,08	\$ 142 679,55
		€ 3 506,55					€ 3 506,55
44	Sierra Leone	\$ 1 694,01	\$ 3 225,31	\$ 809,85	\$ 3 215,50	\$ 190 829,20	\$ 199 773,87
		€ 1 744,56					€ 1 744,56

FC 110/3

39

N°	États Membre	Arriérés de contribution restant dus					Total arriérés
		2004	2003	2002	2001	Années précédentes	
45	Somalie	\$ 1 694,01	\$ 3 225,31	\$ 3 225,31	\$ 3 215,50	\$ 331 402,00	\$ 342 762,13
		€ 1 744,56					€ 1 744,56
46	Soudan	\$ 10 214,85	\$ 19 448,65	\$ 1 770,77			\$ 31 434,27
		€ 10 519,67					€ 10 519,67
47	Suriname	\$ 3 404,95	\$ 6 482,89	\$ 6 450,63	\$ 6 431,00	\$ 59 523,01	\$ 82 292,48
		€ 3 506,55					€ 3 506,55
48	Tadjikistan					\$ 147 587,06	\$ 147 587,06
		€ 26,69					€ 26,69
49	Timor-Leste	\$ 1 694,01	\$ 806,33				\$ 2 500,34
50	Tunisie						
		€ 52 598,33					€ 52 598,33
51	Turkménistan	\$ 5 098,95	\$ 9 740,45	\$ 9 675,95	\$ 9 646,50	\$ 387 500,00	\$ 421 661,85
		€ 5 251,11					€ 5 251,11
52	Tuvalu						
		€ 58,65					€ 58,65
53	Uruguay	\$ 136 181,06	\$ 259 476,59	\$ 264 475,83	\$ 244 367,50		\$ 904 500,98
		€ 140 244,78					€ 140 244,78
54	Vanuatu						
		€ 1 744,56					€ 1 744,56
55	Viet Nam						
		€ 27 955,90					€ 27 955,90
56	Yougoslavie					\$ 8 405 308,00	\$ 8 405 308,00
57	Zambie	\$ 3 404,95	\$ 3 109,62				\$ 6 514,57
		€ 3 506,55					€ 3 506,55
Total pour l'ensemble c		\$ 3 242 571,93	\$ 5 807 896,24	\$ 4 777 006,75	\$ 4 636 017,62	\$ 23 113 094,33	\$ 41 576 586,87
États Membres		€ 7 063 285,03	€ -	€ -	€ -	€ -	€ 7 063 285,03

40

FC 110/3

États Membres risquant de perdre leur droit de vote, au 30 juin 2005

États Membres	Montant des arriérés en \$EU	Montant des arriérés en €	Arriérés en € convertis en \$EU au taux budgétaire	Arriérés consolidés, en \$EU	Contributions dues pour les 2 années précédentes en \$EU	Contributions dues pour les 2 années précédentes en €	Contributions en € converties en \$EU au taux budgétaire	Contributions consolidées dues pour les 2 années précédentes	Versement minimum requis pour conserver le droit de vote, en \$EU	
1	Afghanistan	\$ 269 920,12	€ 15 770,78	\$ 18 767,23	\$ 288 687,35	\$ 44 502,91	€ 15 770,78	\$ 18 767,23	\$ 63 270,14	\$ 225 418,21
2	Antigua-et-Barbuda	\$ 332 825,98	€ 3 506,55	\$ 4 172,79	\$ 336 998,77	\$ 9 887,84	€ 3 506,55	\$ 4 172,79	\$ 14 060,63	\$ 322 939,14
3	Argentine	\$ 19 555 227,17	€ 2 014 263,20	\$ 2 396 973,21	\$ 21 952 200,38	\$ 5 682 523,88	€ 2 014 263,20	\$ 2 396 973,21	\$ 8 079 497,09	\$ 13 872 704,29
4	Azerbaïdjan	\$ 998 648,10	€ -	\$ -	\$ 998 648,10	\$ 19 775,66	€ 7 013,11	\$ 8 345,60	\$ 28 121,26	\$ 970 527,84
5	Burundi	\$ 139 920,70	€ 1 744,56	\$ 2 076,03	\$ 141 996,73	\$ 4 919,32	€ 1 744,56	\$ 2 076,03	\$ 6 995,35	\$ 135 002,38
6	Cambodge	\$ 30 896,00	€ -	\$ -	\$ 30 896,00	\$ 9 887,84	€ 3 506,55	\$ 4 172,79	\$ 14 060,63	\$ 16 836,37
7	Colombie	\$ 1 242 593,40	€ 352 365,22	\$ 419 314,61	\$ 1 661 908,01	\$ 994 088,06	€ 352 365,22	\$ 419 314,61	\$ 1 413 402,67	\$ 248 506,34
8	Comores	\$ 269 637,51	€ 1 744,56	\$ 2 076,03	\$ 271 713,54	\$ 4 919,32	€ 1 744,56	\$ 2 076,03	\$ 6 995,35	\$ 264 719,19
9	Costa Rica	\$ 194 566,32	€ 35 065,55	\$ 41 728,00	\$ 236 294,32	\$ 98 910,59	€ 35 065,55	\$ 41 728,00	\$ 140 638,59	\$ 95 656,73
10	Dominique	\$ 14 575,63	€ 1 744,56	\$ 2 076,03	\$ 16 651,66	\$ 4 919,32	€ 1 744,56	\$ 2 076,03	\$ 6 995,35	\$ 9 657,31
11	Fidji	\$ 38 556,92	€ 7 013,11	\$ 8 345,60	\$ 46 902,52	\$ 19 775,66	€ 7 013,11	\$ 8 345,60	\$ 28 121,26	\$ 18 782,26
12	Gambie	\$ 102 507,45	€ 1 744,56	\$ 2 076,03	\$ 104 583,48	\$ 4 919,32	€ 1 744,56	\$ 2 076,03	\$ 6 995,35	\$ 97 589,13
13	Grenade	\$ 35 564,10	€ 1 744,56	\$ 2 076,03	\$ 37 640,13	\$ 4 919,32	€ 1 744,56	\$ 2 076,03	\$ 6 995,35	\$ 30 645,78
14	Guinée-Bissau	\$ 97 348,13	€ 1 744,56	\$ 2 076,03	\$ 99 424,16	\$ 4 919,32	€ 1 744,56	\$ 2 076,03	\$ 6 995,35	\$ 92 429,81
15	Îles Salomon	\$ 34 061,70	€ 1 744,56	\$ 2 076,03	\$ 36 137,73	\$ 4 919,32	€ 1 744,56	\$ 2 076,03	\$ 6 995,35	\$ 29 143,38
16	Iraq	\$ 5 701 022,26	€ 238 410,89	\$ 283 708,96	\$ 5 984 731,22	\$ 672 596,81	€ 238 410,89	\$ 283 708,96	\$ 956 305,77	\$ 5 028 426,45
17	Kiribati	\$ 8 206,57	€ -	\$ -	\$ 8 206,57	\$ 4 919,32	€ 1 744,56	\$ 2 076,03	\$ 6 995,35	\$ 1 212,22
18	Lettonie	\$ 810 232,12	€ -	\$ -	\$ 810 232,12	\$ 49 471,42	€ 17 532,78	\$ 20 864,01	\$ 70 335,43	\$ 739 897,69
19	Libéria	\$ 336 682,73	€ 1 744,56	\$ 2 076,03	\$ 338 758,76	\$ 4 919,32	€ 1 744,56	\$ 2 076,03	\$ 6 995,35	\$ 331 764,41
20	Lituanie	\$ 185 028,08	€ -	\$ -	\$ 185 028,08	\$ 84 086,48	€ 29 797,00	\$ 35 458,43	\$ 119 544,91	\$ 65 484,17
21	Moldova	\$ 80 000,00	€ 953,21	\$ 1 134,32	\$ 81 134,32	\$ 9 887,84	€ 3 506,55	\$ 4 172,79	\$ 14 060,63	\$ 67 074,69
22	Nauru	\$ 8 948,51	€ 1 744,56	\$ 2 076,03	\$ 11 024,54	\$ 4 919,32	€ 1 744,56	\$ 2 076,03	\$ 6 995,35	\$ 4 030,19

États Membres		42	Montant des arriérés en \$EU	Montant des arriérés en €	Arriérés en € convertis en \$EU au taux budgétaire	Arriérés consolidés, en \$EU	Contributions dues pour les 2 années précédentes en \$EU	Contributions dues pour les 2 années précédentes en €	Contributions en € converties en \$EU au taux budgétaire	Contributions consolidées dues pour les 2 années précédentes	Versement minimum requis pour conserver le droit de vote, en \$EU
23	Nicaragua		0 664,69	€ 1 744,56	\$ 2 076,03	\$ 142 740,72	\$ 4 919,32	€ 1 744,56	\$ 2 076,03	\$ 6 995,35	\$ 135 746,37
24	Paraguay		0 567,68	€ 28 052,44	\$ 33 382,40	\$ 203 950,08	\$ 79 134,92	€ 28 052,44	\$ 33 382,40	\$ 112 517,32	\$ 91 433,76
25	République centrafricaine		7 339,13	€ 1 744,56	\$ 2 076,03	\$ 209 415,16	\$ 4 919,32	€ 1 744,56	\$ 2 076,03	\$ 6 995,35	\$ 202 420,81
26	République démocratique du Congo		4 612,00	€ 7 013,11	\$ 8 345,60	\$ 42 957,60	\$ 19 775,66	€ 7 013,11	\$ 8 345,60	\$ 28 121,26	\$ 14 837,34
27	République dominicaine		2 721,12	€ 40 316,66	\$ 47 976,83	\$ 670 697,95	\$ 113 749,99	€ 40 316,66	\$ 47 976,83	\$ 161 726,82	\$ 508 972,13
28	République kirghize		5 576,63	€ 1 744,56	\$ 2 076,03	\$ 867 652,66	\$ 4 919,32	€ 1 744,56	\$ 2 076,03	\$ 6 995,35	\$ 860 658,31
29	Sao Tomé-et-Principe		6 858,13	€ 1 744,56	\$ 2 076,03	\$ 268 934,16	\$ 4 919,32	€ 1 744,56	\$ 2 076,03	\$ 6 995,35	\$ 261 939,81
30	Seychelles		2 679,55	€ 3 506,55	\$ 4 172,79	\$ 146 852,34	\$ 9 887,84	€ 3 506,55	\$ 4 172,79	\$ 14 060,63	\$ 132 792,71
31	Sierra Leone		9 773,87	€ 1 744,56	\$ 2 076,03	\$ 201 849,90	\$ 4 919,32	€ 1 744,56	\$ 2 076,03	\$ 6 995,35	\$ 194 855,55
32	Somalie		2 762,13	€ 1 744,56	\$ 2 076,03	\$ 344 838,16	\$ 4 919,32	€ 1 744,56	\$ 2 076,03	\$ 6 995,35	\$ 337 843,81
33	Soudan		1 434,27	€ 10 519,67	\$ 12 518,41	\$ 43 952,68	\$ 29 663,50	€ 10 519,67	\$ 12 518,41	\$ 42 181,91	\$ 1 771,77
34	Suriname		2 292,48	€ 3 506,55	\$ 4 172,79	\$ 86 465,27	\$ 9 887,84	€ 3 506,55	\$ 4 172,79	\$ 14 060,63	\$ 72 405,64
35	Tadjikistan		7 587,06	€ 26,69	\$ 31,76	\$ 147 618,82	\$ 4 919,32	€ 1 744,56	\$ 2 076,03	\$ 6 995,35	\$ 140 624,47
36	Turkménistan		1 661,85	€ 5 251,11	\$ 6 248,82	\$ 427 910,67	\$ 14 839,40	€ 5 251,11	\$ 6 248,82	\$ 21 088,22	\$ 406 823,45
37	Uruguay		4 500,98	€ 140 244,78	\$ 166 891,29	\$ 1 071 392,27	\$ 395 657,65	€ 140 244,78	\$ 166 891,29	\$ 562 548,94	\$ 508 844,33
			8 001,07	€ 2 931 954,47	\$ 3 489 025,82	\$ 38 557 026,89	\$ 8 451 620,23	€ 2 995 819,68	\$ 3 565 025,42	\$ 12 016 645,65	\$ 26 540 418,24

FC 110/3

Fonds général et fonds connexes: situation de trésorerie en juin 2005 et prévisions jusqu'en décembre 2005

(chiffres en dollars EU et en euros consolidés, exprimés en millions de dollars EU)

	Chiffres effectifs	Chiffres effectifs	Chiffres effectifs	Chiffres effectifs	Chiffres effectifs	Chiffres effectifs	Chiffres prévus	Chiffres prévus	Chiffres prévus	Chiffres prévus	Chiffres prévus	Chiffres prévus	
Programme ordinaire	Janv.	Févr.	Mars	Avril	Mai	Juin	Juill.	Août	Sept.	Oct.	Nov.	Déc.	Total
Section I													
Rentrées de trésorerie provenant des activités opérationnelles													
Montants reçus:													
Contributions	65,58	20,00	18,42	31,74	19,62	51,87	8,09	3,65	7,17	80,59	28,17	54,97	389,85
Autres activités	4,32	0,22	0,32	1,88	3,05	3,39	4,32	0,51	3,09	4,06	5,72	3,28	34,16
Total	69,90	20,22	18,74	33,62	22,67	55,26	12,41	4,16	10,26	84,65	33,89	58,25	424,01
Paiements:													
Dépenses de personnel	-14,42	-17,05	-17,57	-17,15	-21,44	-13,19	-18,16	-17,85	-17,87	-22,42	-13,49	-23,26	-213,87
Achats et voyages (Siège)	-13,13	-14,91	-19,22	-19,87	-23,42	-28,00	-26,68	-21,10	-18,48	-18,22	-23,19	-29,80	-256,02
Total	-27,55	-31,96	-36,79	-37,03	-44,85	-41,19	-44,84	-38,95	-36,35	-40,64	-36,68	-53,06	-469,89
Rentrées de trésorerie provenant des placements	42,35	-11,74	-18,05	-3,41	-22,19	14,07	-32,43	-34,79	-26,09	44,01	-2,79	5,20	-45,88
Section II													
Intérêts bancaires	0,09	0,16	0,14	0,14	0,10	0,12	0,03	0,03	0,00	0,05	0,05	0,10	1,01
Augmentation/diminution nette des disponibilités	42,44	-11,59	-17,91	-3,27	-22,09	14,19	-32,40	-34,76	-26,09	44,06	-2,74	5,30	-44,86
Disponibilités en début de période	59,30	101,75	90,16	72,25	68,98	46,89	61,08	28,68	-6,09	-32,17	11,89	9,15	59,30
Disponibilités en fin de période	101,75	90,16	72,25	68,98	46,89	61,08	28,68	-6,09	-32,17	11,89	9,15	14,44	14,44
Fonds de roulement + Compte de réserve spécial	36,377	36,377	36,377	36,377	36,377	36,377	36,377	36,377	36,377	36,377	36,377	36,377	36,377

Fonds général et fonds connexes: situation de trésorerie en juin 2005 et prévisions jusqu'en décembre 2005

(en millions de dollars EU)

Programme ordinaire	Chiffres effectifs	Chiffres effectifs	Chiffres effectifs	Chiffres effectifs	Chiffres effectifs	Chiffres effectifs	Chiffres prévus	Chiffres prévus	Chiffres prévus	Chiffres prévus	Chiffres prévus	Chiffres prévus	Total
	Janv.	Févr.	Mars	Avril	Mai	Juin	Juill.	Août	Sept.	Oct.	Nov.	Déc.	
Section I													
Rentrées de trésorerie provenant des activités opérationnelles													
Montants reçus:													
Contributions	37,05	10,73	9,09	14,27	5,67	23,30	2,89	3,52	3,34	36,57	13,80	15,80	176,03
Autres activités	4,32	0,22	0,32	1,88	3,05	3,39	4,32	0,51	3,09	4,06	5,72	3,28	34,16
Total	41,37	10,95	9,41	16,15	8,72	26,69	7,21	4,03	6,43	40,63	19,52	19,08	210,19
Paiements:													
Dépenses de personnel	-4,88	-7,64	-7,97	-7,88	-12,06	-4,01	-8,61	-8,39	-8,51	-12,98	-4,77	-13,71	-101,41
Achats et voyages (Siège)	-9,01	-9,29	-12,07	-11,69	-16,21	-19,73	-18,59	-14,55	-11,80	-11,91	-15,81	-20,89	-171,55
Total	-13,89	-16,93	-20,04	-19,57	-28,27	-23,74	-27,20	-22,94	-20,31	-24,89	-20,58	-34,60	-272,96
Rentrées de trésorerie provenant des placements	27,48	-5,98	-10,63	-3,42	-19,55	2,95	-19,99	-18,91	-13,88	15,74	-1,06	-15,52	-62,77
Section II													
Intérêts bancaires	0,08	0,13	0,14	0,14	0,10	0,11	0,03	0,03	0,04	0,05	0,05	0,10	1,00
Augmentation/diminution nette des disponibilités	27,56	-5,85	-10,49	-3,28	-19,45	3,06	-19,96	-18,88	-13,84	15,79	-1,01	-15,42	-61,77
Disponibilité en début de période	61,40	88,96	83,11	72,62	69,34	49,89	52,95	32,99	14,11	0,27	16,06	15,05	61,40
Disponibilités en fin de période	88,96	83,11	72,62	69,34	49,89	52,95	32,99	14,11	0,27	16,06	15,05	-0,37	-0,37

Fonds général et fonds connexes: situation de trésorerie en juin 2005 et prévisions jusqu'en décembre 2005

(en millions d'euros)

	Chiffres effectifs	Chiffres effectifs	Chiffres effectifs	Chiffres effectifs	Chiffres effectifs	Chiffres effectifs	Chiffres prévus	Chiffres prévus	Chiffres prévus	Chiffres prévus	Chiffres prévus	Chiffres prévus	<i>Total</i>
Programme ordinaire	Janv.	Févr.	Mars	Avril	Mai	Juin	Juill.	Août	Sept.	Oct.	Nov.	Déc.	
Section I													
Rentrées de trésorerie provenant des activités opérationnelles													
Montants reçus:													
Contributions	21,03	7,09	7,06	13,47	10,78	22,77	4,15	0,10	3,05	35,08	11,45	31,22	167,25
Paiements:													
Dépenses de personnel	-7,03	-7,20	-7,27	-7,15	-7,25	-7,32	-7,61	-7,54	-7,46	-7,52	-6,95	-7,61	-87,91
Achats et voyages (Siège)	-3,04	-4,30	-5,41	-6,31	-5,57	-6,59	-6,45	-5,22	-5,32	-5,03	-5,88	-7,10	-66,22
Total	-10,07	-11,50	-12,68	-13,46	-12,82	-13,91	-14,06	-12,76	-12,78	-12,55	-12,83	-14,71	-154,13
Rentrées de trésorerie provenant des placements	10,96	-4,41	-5,62	0,01	-2,04	8,86	-9,92	-12,66	-9,73	22,53	-1,38	16,51	13,12
Section II													
Intérêts bancaires	0,01	0,02	0,00	0,00	0,00	0,01	0,00	0,00	-0,03	0,00	0,00	0,00	0,01
Augmentation/diminution nette des disponibilités	10,97	-4,39	-5,62	0,01	-2,04	8,87	-9,92	-12,66	-9,76	22,53	-1,38	16,51	13,13
Disponibilités en début de période	-1,58	9,39	5,00	-0,62	-0,61	-2,65	6,22	-3,70	-16,36	-26,12	-3,59	-4,97	-1,58
Disponibilités en fin de période	9,39	5,00	-0,62	-0,61	-2,65	6,22	-3,70	-16,36	-26,12	-3,59	-4,97	11,55	11,55

Programme Fonds fiduciaire/PNUD: situation de trésorerie en juin 2005 et prévisions jusqu'en décembre 2005

(en millions de dollars EU)

	Chiffres effectifs	Chiffres effectifs	Chiffres effectifs	Chiffres effectifs	Chiffres effectifs	Chiffres effectifs	Chiffres prévus	Chiffres prévus	Chiffres prévus	Chiffres prévus	Chiffres prévus	Chiffres prévus	
Programme Fonds fiduciaire/PNUD	Janv.	Févr.	Mars	Avril	Mai	Juin	Juill.	Août	Sept.	Oct.	Nov.	Déc.	<i>Total</i>
Section I													
Rentrées de trésorerie provenant des activités opérationnelles													
Montants reçus:													
Contributions	23,37	18,34	43,17	39,82	26,42	66,23	50,18	27,77	46,58	47,78	28,73	40,48	458,87
Paiements:													
Dépenses de personnel	-5,08	-6,70	-6,57	-6,56	-7,64	-5,78	-5,53	-5,60	-5,77	-6,85	-5,31	-7,36	-74,75
Achats et voyages	-10,97	-14,33	-13,76	-9,97	-17,07	-10,53	-24,06	-16,06	-20,10	-19,51	-29,57	-38,17	-224,10
Total	-16,05	-21,03	-20,33	-16,53	-24,71	-16,31	-29,59	-21,66	-25,87	-26,36	-34,88	-45,53	-298,85
Flux nets de trésorerie provenant des activités opérationnelles	7,32	-2,69	22,84	23,29	1,71	49,92	20,59	6,11	20,71	21,42	-6,15	-5,05	160,02
Section II													
Rentrées de trésorerie provenant des placements	0,42	0,68	0,79	0,85	0,85	0,17	0,17	0,17	0,40	0,40	0,41	0,90	6,21
Augmentation/diminution nette des disponibilités	7,74	-2,01	23,63	24,14	2,56	0,86	20,76	6,28	21,11	21,82	-5,74	-4,15	166,23
Disponibilités en début de période	418,36	426,10	424,09	447,72	471,86	474,42	475,28	496,04	502,32	523,43	545,25	539,51	418,36
Disponibilités en fin de période	426,10	424,09	447,72	471,86	474,42	475,28	496,04	502,32	523,43	545,25	539,51	535,36	584,59