

2006年3月



منظمة الأغذية  
والزراعة  
للأمم المتحدة

联合国  
粮食及  
农业组织

Food  
and  
Agriculture  
Organization  
of  
the  
United  
Nations

Organisation  
des  
Nations  
Unies  
pour  
l'alimentation  
et  
l'agriculture

Organización  
de las  
Naciones  
Unidas  
para la  
Agricultura  
y la  
Alimentación

# 财 政 委 员 会

第 一 一 三 届 会 议

2006年5月8—12日，罗马

人 力 资 源 统 计 资 料

1. 与往年一样，总干事以图和相应的表 1 至表 10 向财政委员会提交人员服务统计资料。
2. 前三个图/表提供关于职位变化的资料，将其分为以下三大类：a) 大会批准的工作计划和预算中的职位，b) 在工作计划和预算以外设置的一年以上的职位，c) 期限不足一年的临时职位。
3. 图/表 4 至 9 提供 1997 年至 2005 年的人员统计资料。人员配备资料系指持有定期合同或连续合同的工作人员。
4. 表 10 提供过去一年短期职工合同和非职工人力资源合同的数量。
5. 表 11 提供按区域、国籍、性别和级别列出的总部及下放办事处职员分布情况。

为了节约起见，本文件印数有限。请各位代表及观察员携带文件与会，如无绝对必要，望勿索取。粮农组织大多数会议文件可从因特网 [www.fao.org](http://www.fao.org) 网站获取。

## 职位部分

图/表 1: 从 2002/03 年工作计划和预算至 2004/05 年工作计划和预算职位变化情况

1. 图/表 1 将 2004—05 年工作计划和预算中列入预算的职位与截至 2005 年 12 月 31 日设置的职位进行了比较。正如以前预计<sup>1</sup>的那样, 该两年度第二年实际职位数与工作计划和预算之间的差别减少, 比工作计划和预算净增 22 个职位。产生差别的原因是一般服务职位数, 主要是总部的一般服务职位数增加以及主要由于执行工作计划中批准的决定延迟。

图/表 2: 在工作计划和预算以外设置的一年以上的职位

2. 图/表 2 提供了在工作计划和预算以外设置的期限超过一年的职位的情况。这些职位中大多数 (67%) 是项目和准专业官员职位。实地项目职位总数继续减少, 从 2002 年 12 月至 2005 年 12 月专业人员减少 10 个, 一般服务人员减少 28 个职位。在同一时期总部的项目职位专业人员职类增加了 41 个。临时协助的一般服务人员职位数从 2002 年 12 月至 2004 年 12 月一直保持在 220 个左右, 到 2005 年 12 月减至 163 个。

图/表 3: 期限不足一年的临时职位

3. 图/表 3 指明了期限不足一年的临时职位。这些职位用作对临时安排调动或离职人员的缓冲, 以便使他们原来的职位重新填补或取消, 和/或他们的新职位空缺或设立。这些职位也用于在实际职位范围以外向职员临时分派特定任务。由短期职工填补的临时职位未包括在该图/表内, 因为他们已包括在表 10 内。

## 人员统计部分

图/表 4: 人员变化情况

4. 图/表 4 表明了整个组织人员的变化情况。在 1997 年 12 月 31 日至 2005 年 12 月 31 日期间, 职工总数减少了 642 名, 从 4 119 名减为 3 777 名 (15%), 包括 45 个专业和更高职类人员 (3%) 以及 597 名一般服务人员 (22%)。粮农组织总部的一般服务人员从 1 538 名减为 1 095 名 (29%)。专业 and 更高职类人员总部增加了 132 名 (14%), 区域和分区域办事处增加了 40 名 (29%)。实地项目的专业 and 更高职类人员减少了 216 名, 从 365 名减为 149 名 (59%), 一般服务人员从 450 名减为 271 名 (40%)。

---

<sup>1</sup> FC 109/23, 第 1 段

### 图/表 5：人员更替－任命和离职

5. 图/表 5 提供了关于专业及更高职类人员、准专业官员和国家专业官员类别任职和离职定期或连续合同职员数量的情况。该表表明从 1998 年 1 月 1 日至 2005 年 12 月 31 日，这些职位有 1 426 名职员被任命，同时有 1 576 名职员离职。该表中的人员更替为-150 与表 4 中净减少仅为 45 明显不一致主要是因为短期合同转为定期合同，因此未包括在关于原先为定期合同的统计资料之中。

### 图/表 6：按地点和性别列出的职工数量

6. 本组织重要的人力资源政策目标之一是增加专业人员类别中的女性职员数量。图/表 6 将专业和更高职类人员、准专业官员和国家专业官员综合在一起按性别和地点列出了人员变化情况。该表表明所有地点净增加 170 名女性职工，从 241 名增至 411 名，反映出从 19% 增加到 30%，总部女性职工人数从 211 名增加到 356 名，反映出从 22% 增加到 33%。

### 图/表 7 和 8：任职平均年龄和年限以及平均年龄－趋势

7. 图/表 7 提供了关于现有职工平均年龄和任职及离职日期的平均年龄以及目前平均任职年限和离职时任职年限的情况。这些资料涉及总部和下放办事处持有定期或连续合同的专业及更高职类工作人员。这一分析未包括准专业官员、国家专业官员和实地项目工作人员。任职与离职平均年龄之间的差别高级职类为 7.4 年，专业职类为 10.5 年。（高级职类任职时的平均年龄为 52.6 岁，离职时的平均年龄为 60 岁，专业人员任职时的平均年龄为 42.3 岁，离职时的平均年龄为 52.8 岁。）高级职类职工在离职时的平均工龄为 16.9 年，专业职类职工为 14.4 年。

8. 图/表 8 表明在 1997—2005 年期间职工的平均年龄一直保持在高水平，但专业人员职类略减 1 年（总部为 1.3 年）。

### 图/表 9：退休和离职人员预测

9. 根据截至 2005 年 12 月 31 日的人员配备情况，预测了两种方案：(1) 达到规定退休年龄（62 岁）的职工；(2) 达到规定退休年龄（62 岁）或 55 岁但有 25 年或 25 年以上联合国养恤金计划缴款（考虑到联合国养恤金计划的规定，通常被认为是提前退休离开本组织的一种合理选择）的职工。图/表 9 表明，截至 2005 年 12 月 31 日在职的 80% 的高级职类职工（D-1 至副总干事）、38% 的专业职类职工（P-1 至 P-5）和 30% 的一般服务职类职工到 2015 年将达到 62 岁的规定退休年龄。预测高级职类的退休比例高是因为该类职工的平均年龄较高。

**表 10：按地点列出的短期职工和非职工人力资源合同数量**

10. 表 10 表明了从 2004 年 1 月 1 日至 12 月 31 日以及从 2005 年 1 月 1 日至 12 月 31 日期间颁发的短期职工和非职工人力资源合同数量。这些数据按地点（粮农组织总部和总部以外）及职工类别分列。这些资源的利用率较高，因为它可使本组织迅速适应不断变化的需要。

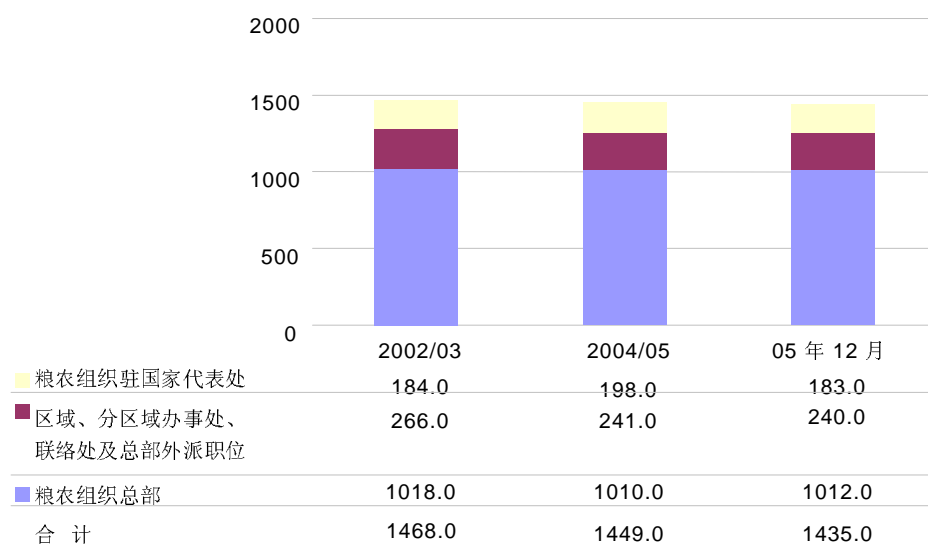
**表 11：按区域、国籍、级别和性别列出的总部和所设办事处的工作人员数量**

11. 兹忆及委员会第一〇七届会议要求秘书处提供关于本组织工作人员的更全面统计资料。委员会第一〇八届会议欢迎提交截止 2003 年 12 月 31 日按区域、国籍、级别和性别分列的专业人员和一般服务人员资料。表 11 提供了截止 2005 年 12 月 31 日这些资料的更新内容。

### 职位部分

**图 1 2002/03 年工作计划和预算至 2004/05 年工作计划和预算职位变化情况及截止 2005 年 12 月 31 日的落实情况**

#### 专业及以上



#### 一般服务

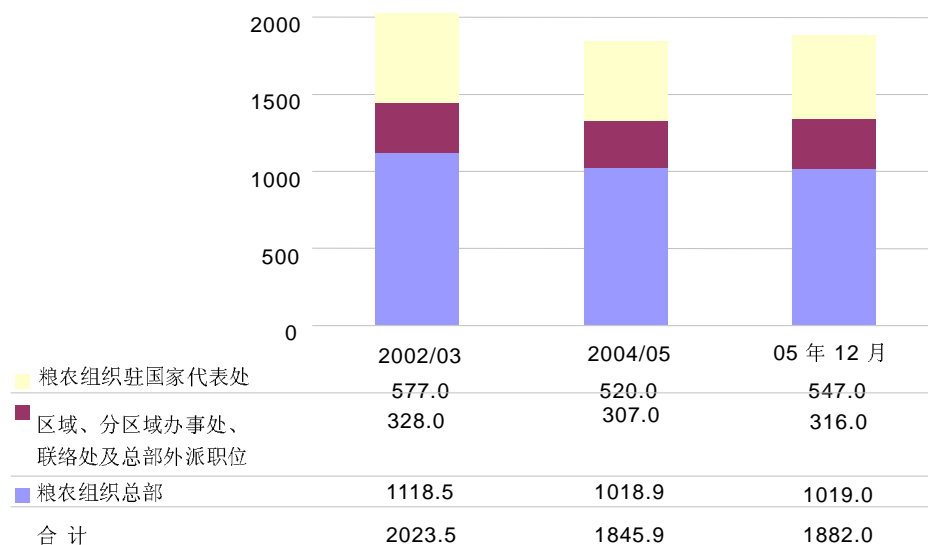


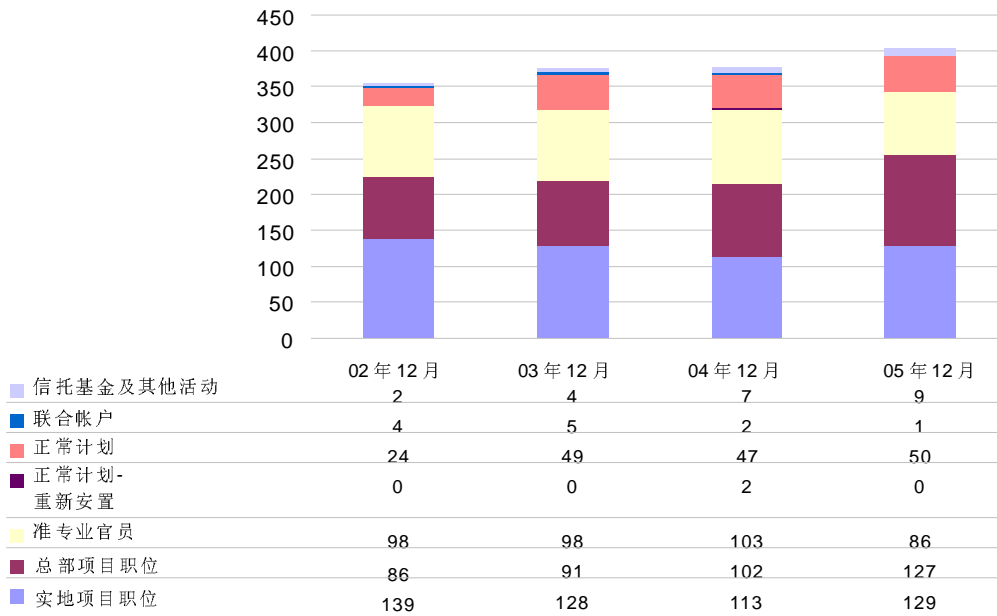
表 1

按地点和资金类别列出的从 2002/03 工作计划和预算至 2004/05 年工作计划和预算的职位变化情况以及截止 2005 年 12 月 31 日的落实情况

	2002/03 年 工作计划和预算	2004/05 年 工作计划和预算	2005 年 12 月 实际职位
<b>专业人员及以上</b>			
<b>粮农组织总部</b>			
正常计划	932	972	974
联合帐户	75	28	30
信托基金及其它活动	11	10	8
小 计	1 018	1 010	1 012
<b>区域、分区域办事处、联络处及总部外派职位</b>			
正常计划	266	241	240
小 计	266	241	240
<b>粮农组织驻国家代表处</b>			
正常计划	184	198	183
小 计	184	198	183
<b>专业及以上合计</b>	<b>1 468</b>	<b>1 449</b>	<b>1 435</b>
<b>一般服务</b>			
<b>粮农组织总部</b>			
正常计划	989	933	934
联合帐户	78	37	40
信托基金及其它	52	49	45
小 计	1 119	1 019	1 019
<b>区域、分区域办事处、联络处及总部外派职位</b>			
正常计划	320	299	314
信托基金及其它活动	8	8	2
小 计	328	307	316
<b>粮农组织驻国家代表处</b>			
正常计划	577	520	547
小 计	577	520	547
<b>一般服务合计</b>	<b>2 024</b>	<b>1 846</b>	<b>1 882</b>
<b>一般服务和专业及以上</b>			
<b>粮农组织总部</b>			
正常计划	1 921	1 905	1 908
联合帐户	153	65	70
信托基金及其它活动	63	59	53
小 计	2 137	2 029	2 031
<b>区域、分区域办事处、联络处及总部外派职位</b>			
正常计划	586	540	554
信托基金及其它活动	8	8	2
小 计	594	548	556
<b>粮农组织驻国家代表处</b>			
正常计划	761	718	730
小 计	761	718	730
<b>累 计</b>	<b>3 492</b>	<b>3 295</b>	<b>3 317</b>

图 2 在工作计划和预算以外设置的一年以上的职位

专业人员及以上、准专业官员、国家专业官员



一般服务人员

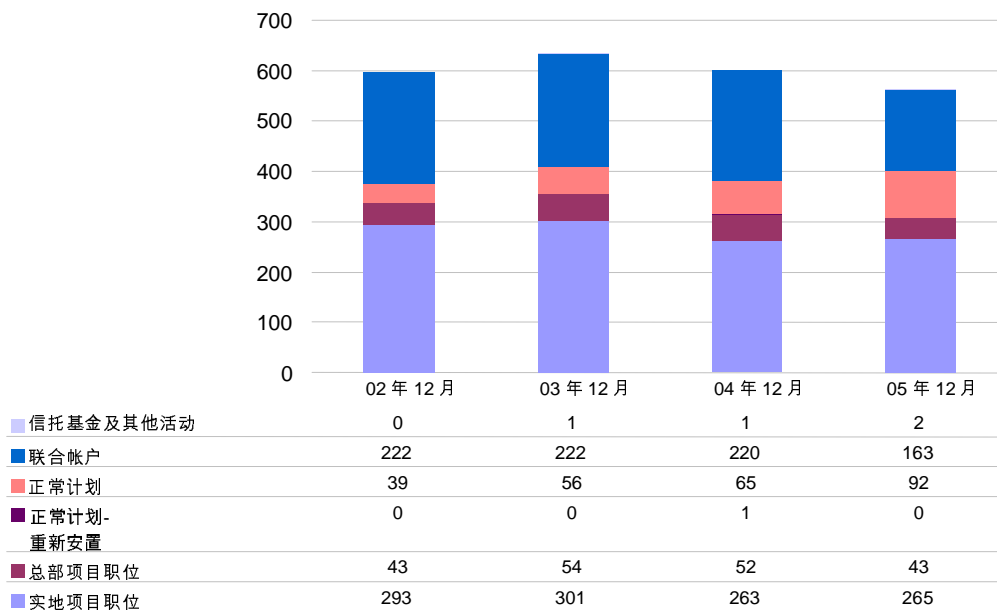


表 2

按资金列出的在工作计划和预算以外设置的一年以上的职位

供 资	实际职位			
	02 年 12 月	03 年 12 月	04 年 12 月	05 年 12 月
<b>专业人员及以上、准专业官员、国家专业官员</b>				
实地项目职位	139	128	113	129
总部项目职位	86	91	102	127
准专业官员	98	98	103	86
正常计划 - 重新安置	0	0	2	0
正常计划	24	49	47	50
联合帐户	4	5	2	1
信托基金及其他活动	2	4	7	9
<b>专业人员合计</b>	<b>353</b>	<b>375</b>	<b>376</b>	<b>402</b>
<b>一般服务人员</b>				
实地项目职位	293	301	263	265
总部项目职位	43	54	52	43
正常计划 - 重新安置	0	0	1	0
正常计划	39	56	65	92
联合帐户	222	222	220	163
信托基金及其他活动	0	1	1	2
<b>一般服务人员合计</b>	<b>597</b>	<b>634</b>	<b>602</b>	<b>565</b>
<b>一般服务和专业人员</b>				
实地项目职位	432	429	376	394
总部项目职位	129	145	154	170
准专业官员	98	98	103	86
正常计划 - 重新安置	0	0	3	0
正常计划	63	105	112	142
联合帐户	226	227	222	164
信托基金及其他活动	2	5	8	11
<b>累 计</b>	<b>950</b>	<b>1009</b>	<b>978</b>	<b>967</b>



**图 3 期限不足一年的临时职位**  
具有连续或定期合同的职工

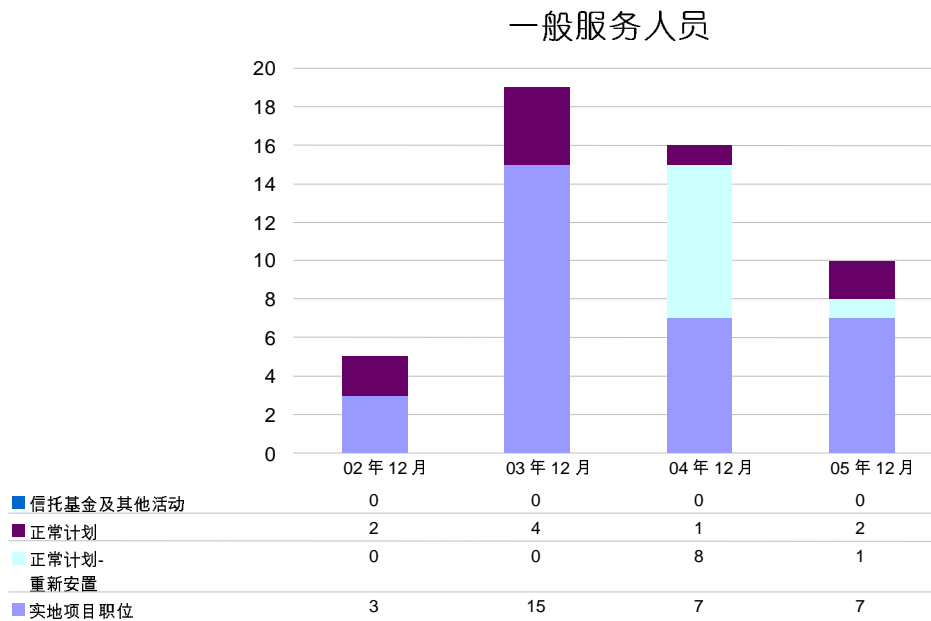
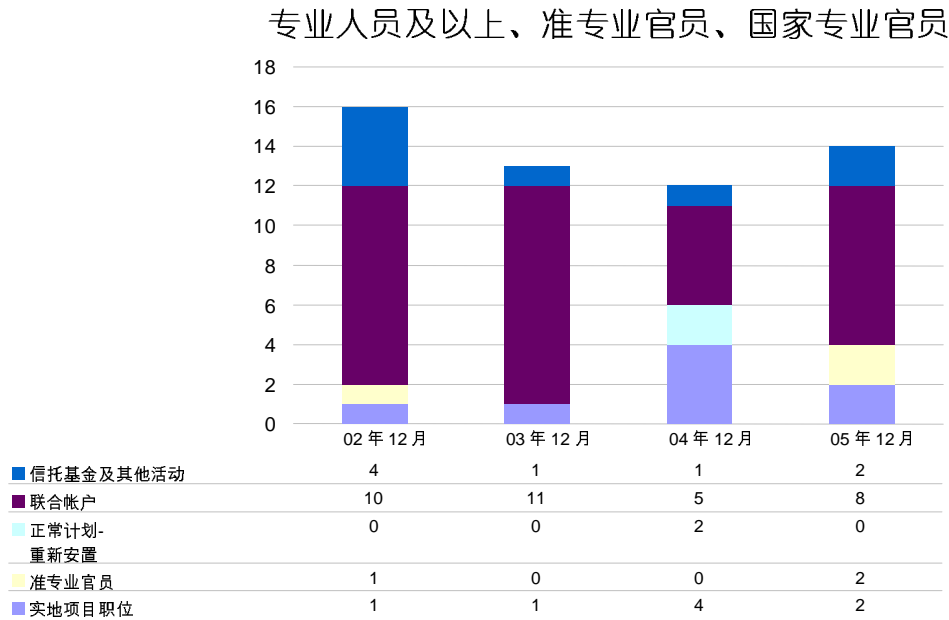


表 3

期限不足一年的临时职位  
具有连续或定期合同的职工  
按供资类型分列

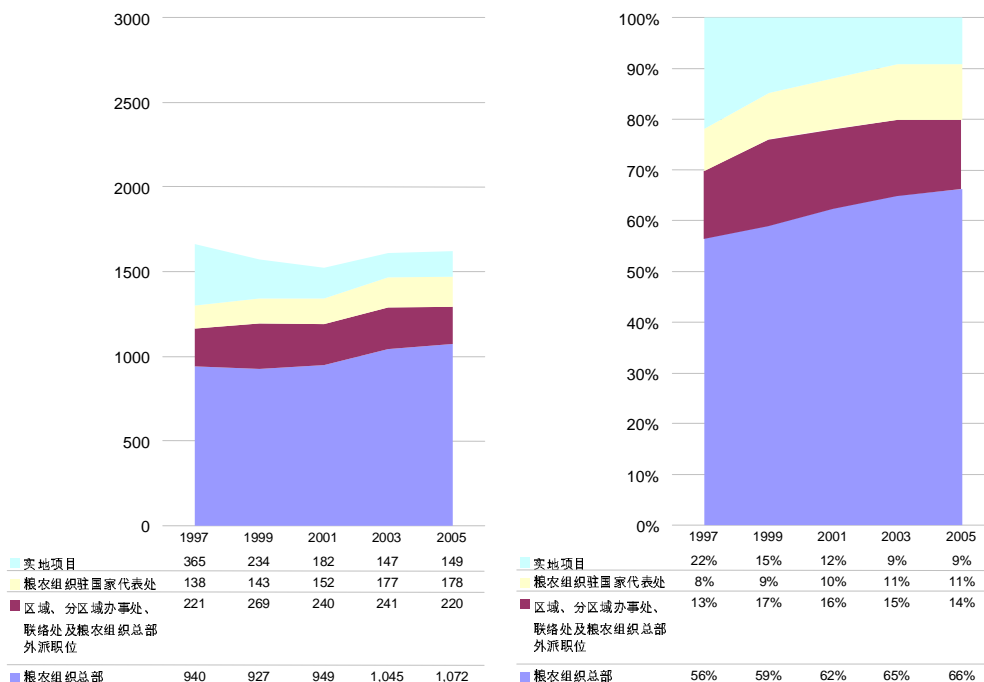
供 资	实际职位			
	02年12月	03年12月	04年12月	05年12月
<b>专业人员及以上、准专业官员、国家专业官员</b>				
实地项目职位	1	1	4	2
准专业官员	1	0	0	2
正常计划 - 重新安置	0	0	2	0
正常计划	10	11	5	8
信托基金及其他活动	4	1	1	2
专业人员合计	16	13	12	14
<b>一般服务人员</b>				
实地项目职位	3	15	7	7
正常计划 - 重新安置	0	0	8	1
正常计划	2	4	1	2
信托基金及其他活动	0	0	0	0
一般服务人员合计	5	19	16	10
<b>一般服务和专业人员</b>				
实地项目职位	4	16	11	9
准专业官员	1	0	0	2
正常计划 - 重新安置	0	0	10	1
正常计划	12	15	6	10
信托基金及其他活动	4	1	1	2
累 计	21	32	28	24

### 人员统计部分

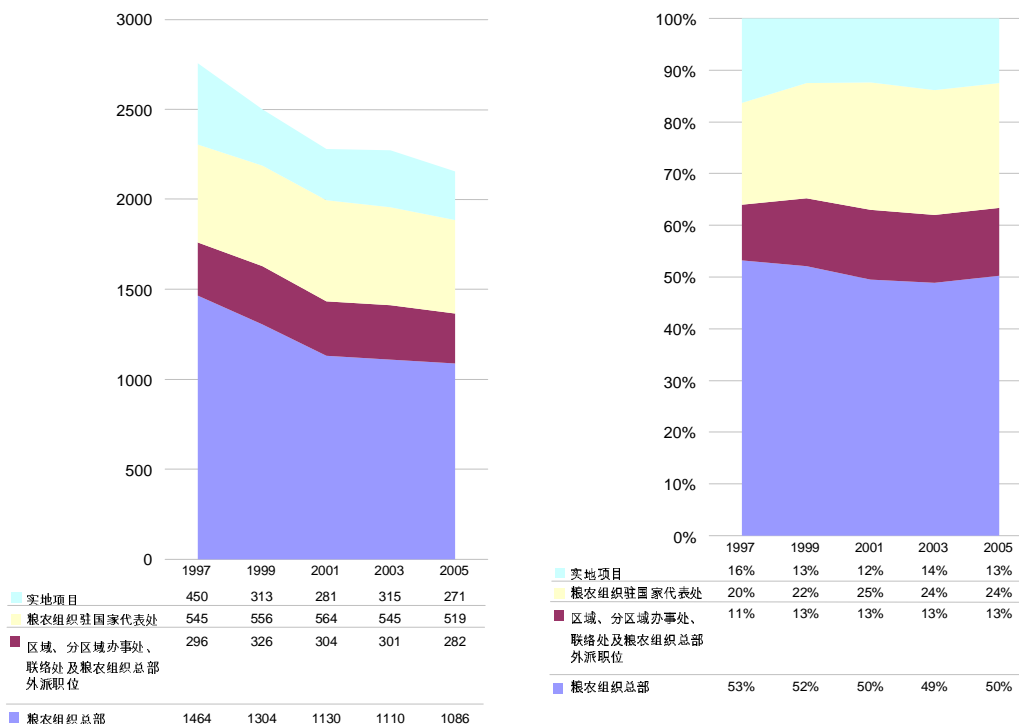
图 4 职工变化情况

连续或定期合同  
截止 12 月 31 日

#### 专业人员及以上、准专业官员、国家专业官员



#### 一般服务人员



**表 4**  
职工变化情况  
连续或定期合同  
截止 12 月 31 日为止

	1997	1999	2001	2003	2005
<b>粮农组织总部</b>					
专业人员及以上、准专业官员、国家专业官员	940	927	949	1,045	1,072
一般服务人员	1,464	1,304	1,130	1,110	1,086
小 计	2,404	2,231	2,079	2,155	2,158
<b>区域、分区域办事处、联络处及总部外派职位</b>					
专业人员及以上、准专业官员、国家专业官员	221	269	240	241	220
一般服务人员	296	326	304	301	282
小 计	517	595	544	542	502
<b>粮农组织代表处</b>					
专业人员及以上、准专业官员、国家专业官员	138	143	152	177	178
一般服务人员	545	556	564	545	519
小 计	683	699	716	722	697
<b>实地项目</b>					
专业人员及以上、准专业官员、国家专业官员	365	234	182	147	149
一般服务人员	450	313	281	315	271
小 计	815	547	463	462	420
<b>所有地点</b>					
专业人员及以上、准专业官员、国家专业官员	1,664	1,573	1,523	1,610	1,619
一般服务人员	2,755	2,499	2,279	2,271	2,158
小 计	4,419	4,072	3,802	3,881	3,777
<b>按地点列出的职工分布占总部的百分比</b>					
<b>粮农组织总部</b>					
专业人员及以上、准专业官员、国家专业官员	56.5%	58.9%	62.3%	64.9%	66.2%
一般服务人员	53.1%	52.2%	49.6%	48.9%	50.3%
小 计	54.4%	54.8%	54.7%	55.5%	57.1%
<b>区域、分区域办事处、联络处及总部外派职位</b>					
专业人员及以上、准专业官员、国家专业官员	13.3%	17.1%	15.8%	15.0%	13.6%
一般服务人员	10.7%	13.0%	13.3%	13.3%	13.1%
小 计	11.7%	14.6%	14.3%	14.0%	13.3%
<b>粮农组织驻国家代表处</b>					
专业人员及以上、准专业官员、国家专业官员	8.3%	9.1%	10.0%	11.0%	11.0%
一般服务人员	19.8%	22.2%	24.7%	24.0%	24.1%
小 计	15.5%	17.2%	18.8%	18.6%	18.5%
<b>实地项目</b>					
专业人员及以上、准专业官员、国家专业官员	21.9%	14.9%	12.0%	9.1%	9.2%
一般服务人员	16.3%	12.5%	12.3%	13.9%	12.6%
小 计	18.4%	13.4%	12.2%	11.9%	11.1%

图 5 职工更替情况

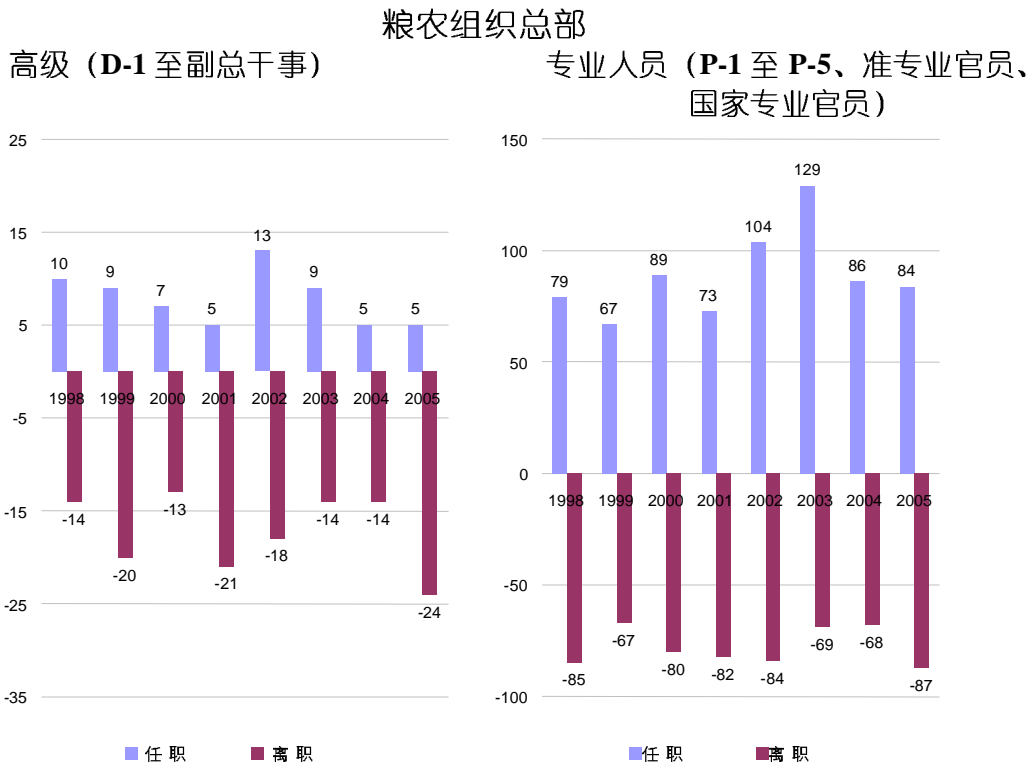
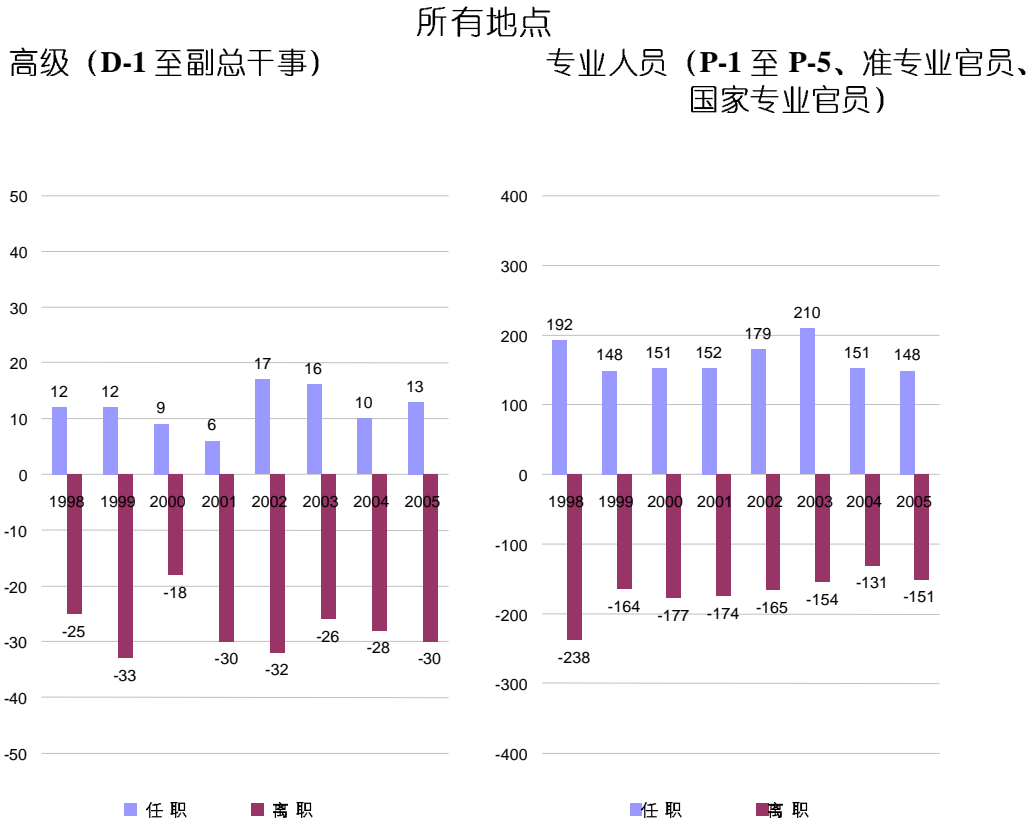


表 5  
职工更替情况

任 命									
	1998	1999	2000	2001	2002	2003	2004	2005	累 计
粮农组织总部									
高级 (D-1 至副总干事)	10	9	7	5	13	9	5	5	63
专业人员 (P-1 至 P-5、准专业官员、国家专业官员)	79	67	89	73	104	129	86	84	711
小 计	89	76	96	78	117	138	91	89	774
区域、分区域办事处、联络处及总部外派职位									
高级 (D-1 至副总干事)	1	2	1	0	1	4	1	2	12
专业人员 (P-1 至 P-5、准专业官员、国家专业官员)	38	28	15	22	20	15	11	10	159
小 计	39	30	16	22	21	19	12	12	171
粮农组织驻国家代表处									
高级 (D-1 至副总干事)	0	1	1	1	1	3	3	5	15
专业人员 (P-1 至 P-5、准专业官员、国家专业官员)	20	18	11	16	14	24	17	14	134
小 计	20	19	12	17	15	27	20	19	149
实地项目									
高级 (D-1 至副总干事)	1	0	0	0	2	0	1	1	5
专业人员 (P-1 至 P-5、准专业官员、国家专业官员)	55	35	36	41	41	42	37	40	327
小 计	56	35	36	41	43	42	38	41	332
所有地点									
高级 (D-1 至副总干事)	12	12	9	6	17	16	10	13	95
专业人员 (P-1 至 P-5、准专业官员、国家专业官员)	192	148	151	152	179	210	151	148	1,331
累 计	204	160	160	158	196	226	161	161	1,426

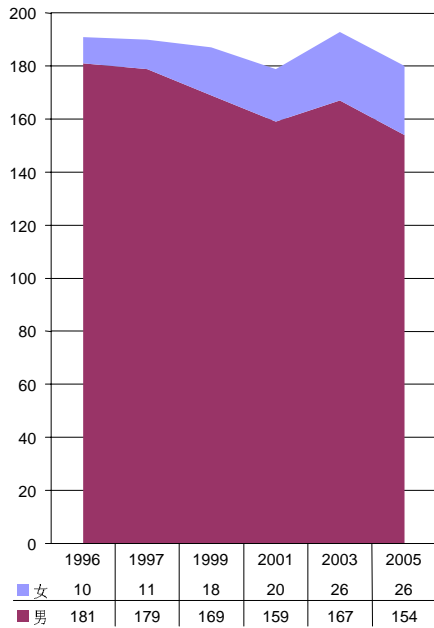
表 5  
职工更替情况

离 职									
	1998	1999	2000	2001	2002	2003	2004	2005	累 计
粮农组织总部									
高级 (D-1 至副总干事)	14	20	13	21	18	14	14	24	138
专业人员 (P-1 至 P-5、准专业官员、国家专业官员)	85	67	80	82	84	69	68	87	622
小 计	99	87	93	103	102	83	82	111	760
区域、分区域办事处、联络处及总部外派职位									
高级 (D-1 至副总干事)	3	4		2	6	3	3	1	22
专业人员 (P-1 至 P-5、准专业官员、国家专业官员)	17	19	29	22	22	18	15	13	155
小 计	20	23	29	24	28	21	18	14	177
粮农组织驻国家代表处									
高级 (D-1 至副总干事)	6	5	1	6	4	7	8	4	41
专业人员 (P-1 至 P-5、准专业官员、国家专业官员)	14	10	10	10	8	14	7	20	93
小 计	20	15	11	16	12	21	15	24	134
实地项目									
高级 (D-1 至副总干事)	2	4	4	1	4	2	3	1	21
专业人员 (P-1 至 P-5、准专业官员、国家专业官员)	122	68	58	60	51	53	41	31	484
小 计	124	72	62	61	55	55	44	32	505
所有地点									
高级 (D-1 至副总干事)	25	33	18	30	32	26	28	30	222
专业人员 (P-1 至 P-5、准专业官员、国家专业官员)	238	164	177	174	165	154	131	151	1,354
累 计	263	197	195	204	197	180	159	181	1,576

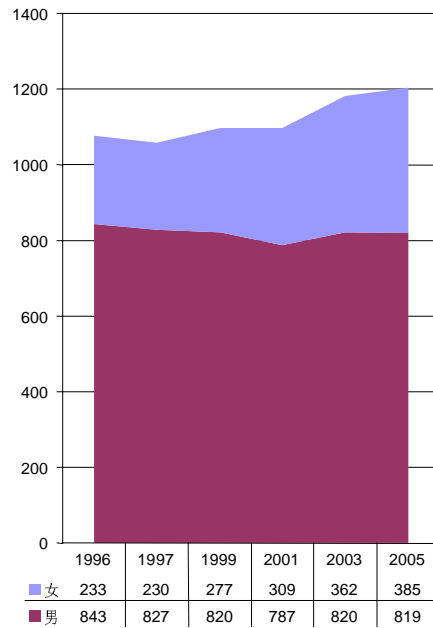
**图 6: 按地点和性别列出的职数变化情况**  
截止 12 月 31 日

所有现有办事处

D-1 及以上

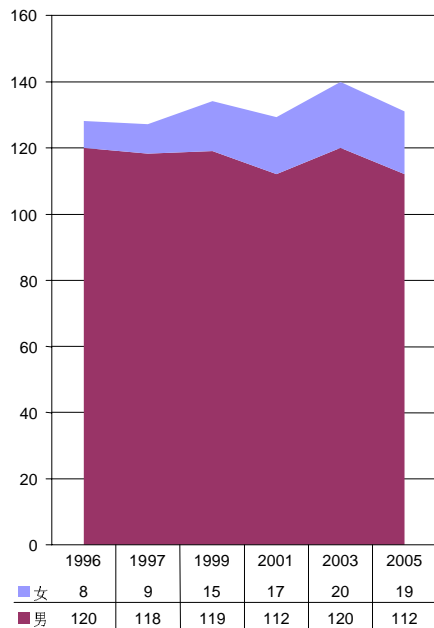


专业人员、国家专业官员、准专业官员

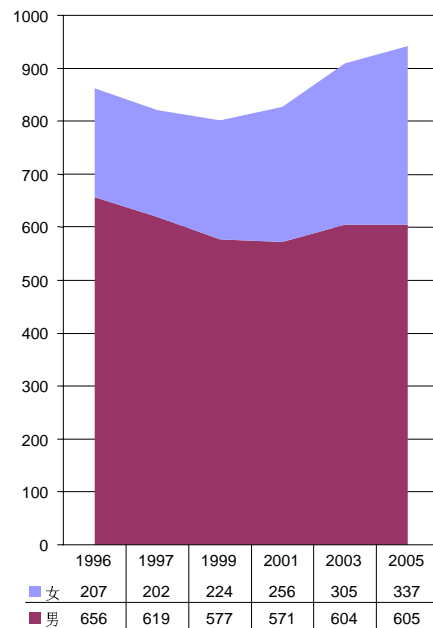


粮农组织总部

D-1 及以上



专业人员、国家专业官员、准专业官员

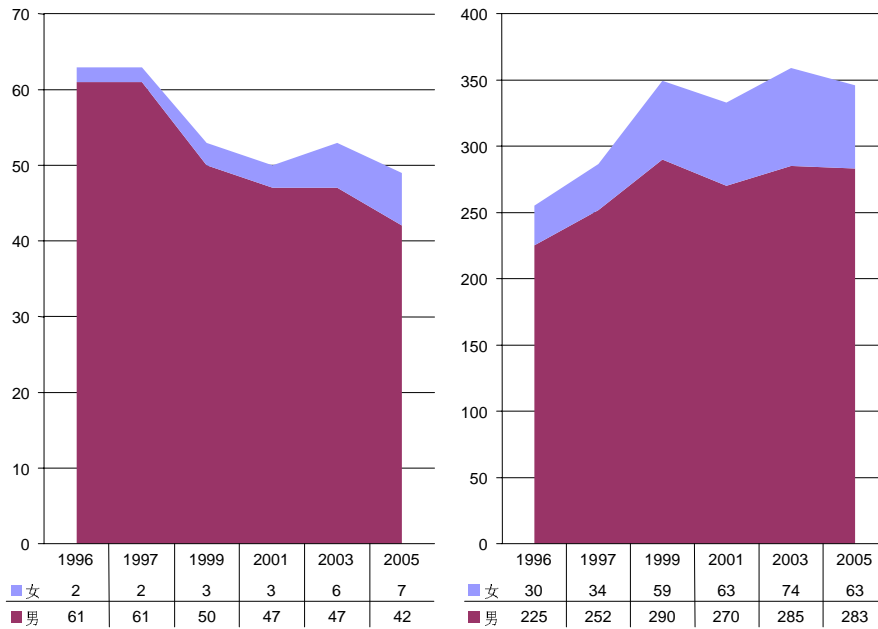




### 下放办事处

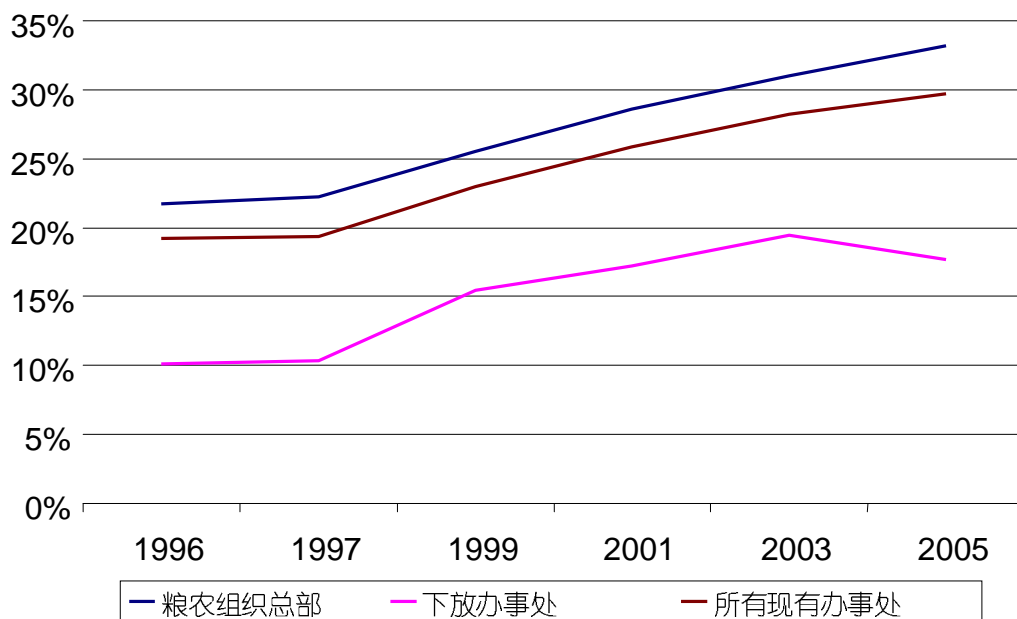
D-1 及以上

专业人员、国家专业官员、准专业官员



### 女性职员百分比变化

所有专业人员及以上



**表 6:**  
按地点和性别列出的职工变化情况

截至 12 月 31 日:	1997			1999			2001			2003			2005		
	女	男	临时	女	男	临时	女	男	临时	女	男	临时	女	男	临时
<b>粮农组织总部</b>															
ADG	0	9	9	0	8	8	3	8	11	3	8	11	2	6	8
D-2	3	28	31	5	27	32	4	24	28	5	28	33	4	32	36
D-1	6	81	87	10	84	94	10	80	90	12	84	96	13	74	87
<b>D-1 及以上</b>	9	118	127	15	119	134	17	112	129	20	120	140	19	112	131
P-5	17	217	234	30	187	217	29	199	228	36	195	231	42	175	217
P-4	61	214	275	65	215	280	76	211	287	91	232	323	94	242	336
P-3	76	107	183	78	106	184	81	102	183	92	110	202	115	116	231
P-2	46	75	121	46	66	112	70	56	126	78	56	134	81	66	147
P-1	2	4	6	5	2	7	0	2	2	8	10	18	5	5	10
国家专业官员 专业人员、国家专业 官员、准专业官员	0	2	2	0	1	1	0	1	1	0	1	1	0	1	1
总部合计	202	619	821	224	577	801	256	571	827	305	604	909	337	605	942
下放办事处	211	737	948	239	696	935	273	683	956	325	724	1049	356	717	1073
<b>下放办事处</b>															
ADG	0	4	4	0	4	4	0	4	4	0	4	4	0	4	4
D-2	1	14	15	1	11	12	2	5	7	3	6	9	3	7	10
D-1	1	43	44	2	35	37	1	38	39	3	37	40	4	31	35
<b>D-1 及以上</b>	2	61	63	3	50	53	3	47	50	6	47	53	7	42	49
P-5	4	82	86	10	78	88	15	74	89	20	81	101	20	86	106
P-4	7	85	92	11	87	98	13	81	94	12	75	87	10	78	88
P-3	3	21	24	11	44	55	12	39	51	12	37	49	8	27	35
P-2	11	17	28	20	31	51	13	23	36	10	22	32	8	22	30
P-1	3	5	8	1	4	5	0	0	0	3	2	5	2	2	4
国家专业官员 专业人员、国家专业 官员、准专业官员	6	42	48	6	46	52	10	53	63	17	68	85	15	68	83
下放办事处合计	34	252	286	59	290	349	63	270	333	74	285	359	63	283	346
下放办事处合计	36	313	349	62	340	402	66	317	383	80	332	412	70	325	395
<b>所有现有办事处</b>															
ADG	0	13	13	0	12	12	3	12	15	3	12	15	2	10	12
D-2	4	42	46	6	38	44	6	29	35	8	34	42	7	39	46
D-1	7	124	131	12	119	131	11	118	129	15	121	136	17	105	122
<b>D-1 及以上</b>	11	179	190	18	169	187	20	159	179	26	167	193	26	154	180
P-5	21	299	320	40	265	305	44	273	317	56	276	332	62	261	323
P-4	68	299	367	76	302	378	89	292	381	103	307	410	104	320	424
P-3	79	128	207	89	150	239	93	141	234	104	147	251	123	143	266
P-2	57	92	149	66	97	163	83	79	162	88	78	166	89	88	177
P-1	5	9	14	6	6	12	0	2	2	11	12	23	7	7	14
国家专业官员 专业人员、国家专业 官员、准专业官员	6	44	50	6	47	53	10	54	64	17	69	86	15	69	84
所有现有办事处合计	230	827	1057	277	820	1097	309	787	1096	362	820	1182	385	819	1204
所有现有办事处合计	241	1006	1247	295	989	1284	329	946	1275	388	987	1375	411	973	1384
<b>实地项目</b>															
D-2	0	0	0	0	0	0	0	0	0	0	0	0	0	0	0
D-1	0	21	21	0	17	17	0	10	10	0	9	9	0	8	8
<b>D-1 及以上</b>	0	21	21	0	17	17	0	10	10	0	9	9	0	8	8
P-5	4	142	146	6	99	105	5	70	75	1	47	48	3	60	63
P-4	9	50	59	5	39	44	6	45	51	5	38	43	7	33	40
P-3	4	25	29	2	15	17	3	13	16	3	10	13	1	11	12
P-2	27	49	76	18	23	41	15	11	26	9	9	18	10	9	19
P-1	19	15	34	7	2	9	1	2	3	4	2	6	1	3	4
国家专业官员 专业人员、国家专业 官员、准专业官员	0	0	0	0	1	1	0	1	1	3	7	10	1	2	3
实地项目合计	63	281	344	38	179	217	30	142	172	25	113	138	23	118	141
实地项目合计	63	302	365	38	196	234	30	152	182	25	122	147	23	126	149
<b>所有地点</b>															
<b>D-1 及以上</b>	11	200	211	18	186	204	20	169	189	26	176	202	26	162	188
专业人员、国家专业 官员、准专业官员	293	1108	1401	315	999	1314	339	929	1268	387	933	1320	408	937	1345
累 计	304	1308	1612	333	1185	1518	359	1098	1457	413	1109	1522	434	1099	1533

**图 7 平均年龄和工作年限**  
 专业人员及以上，不包括准专业官员、国家专业官员  
 总部和下放办事处

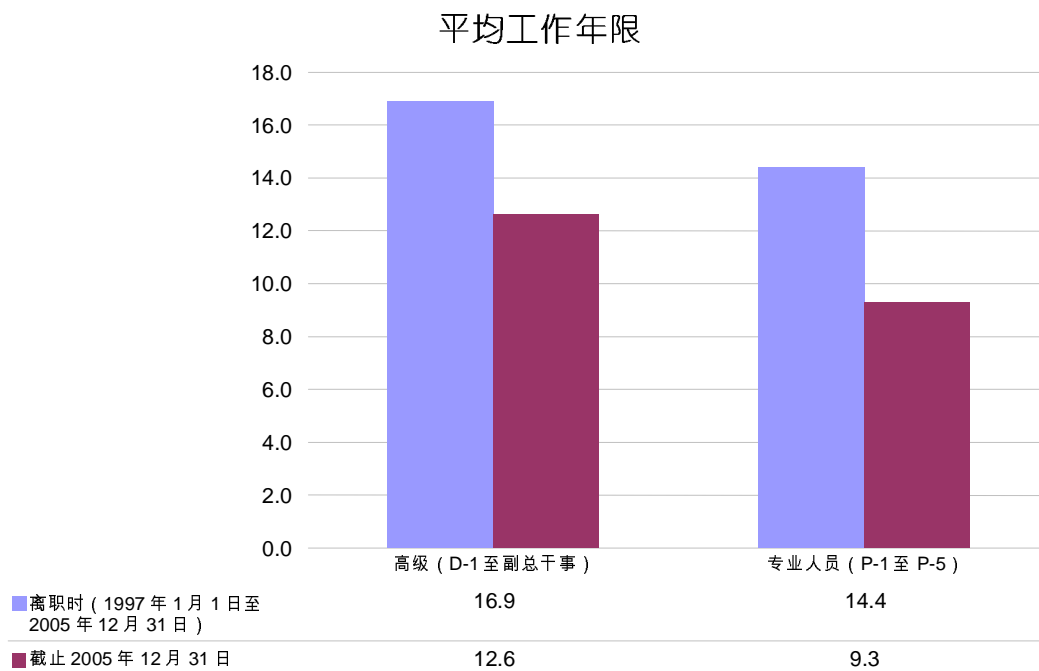
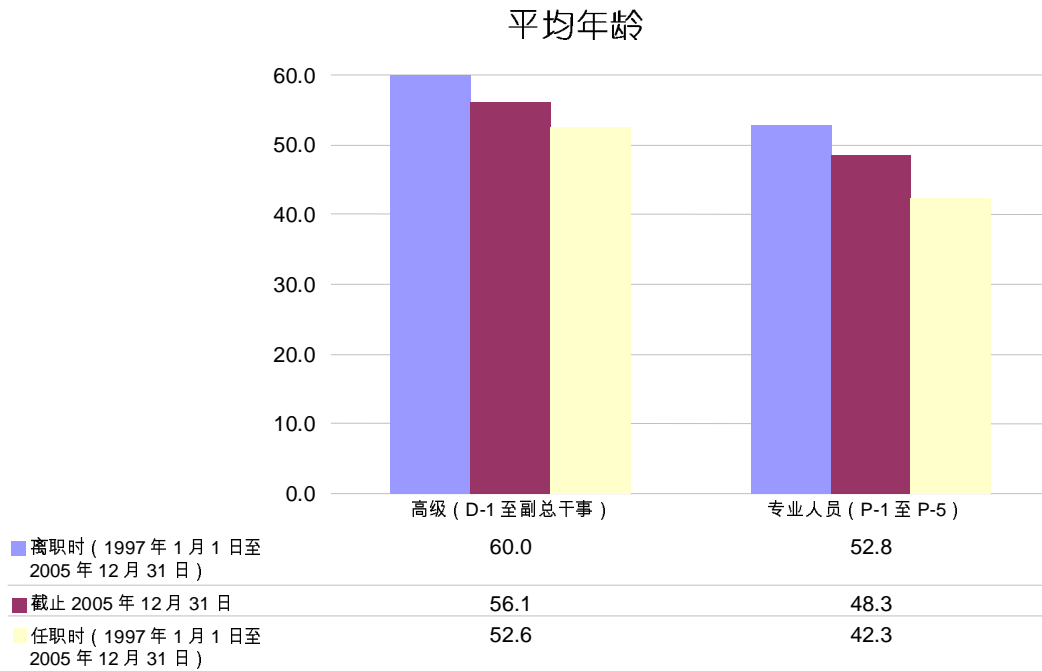


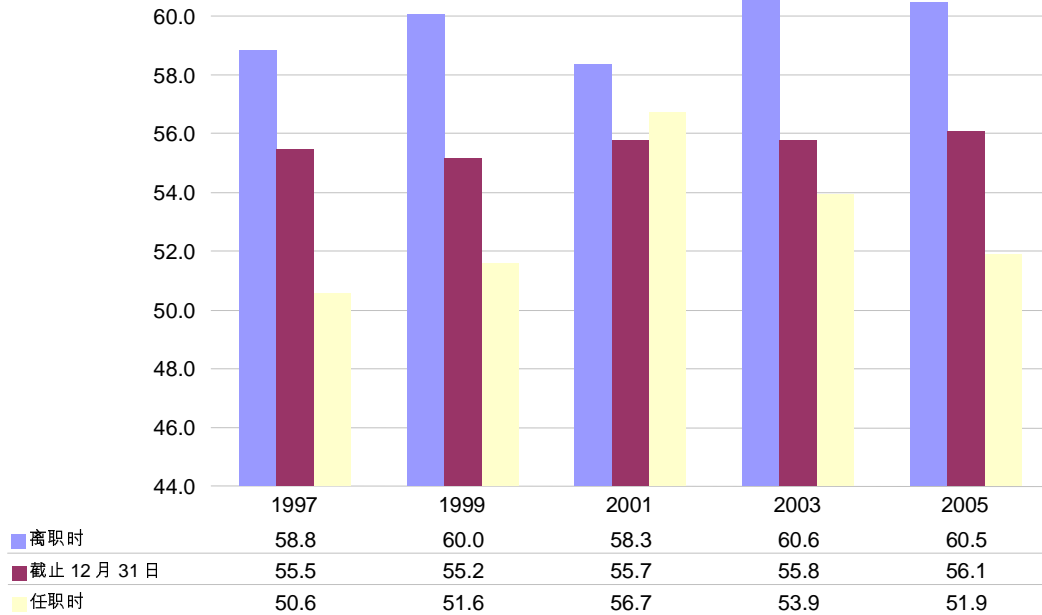
表 7

平均年龄和工作年限 – 专业人员及以上，不包括准专业官员、国家专业官员  
总部和下放办事处

	数量	平均	年 龄		平均	工作年限	
			最大	最小		最大	最小
<b>截止 2005 年 12 月 31 日</b>							
<b>粮农组织总部</b>							
高级 (D-1 至副总干事)	133	55.8	71.3	40.8	13.5	36.4	0.3
专业人员 (P-1 至 P-5)	890	47.2	64.1	27.0	9.3	38.5	0.0
<b>区域、分区域办事处、联络处及总部外派职位</b>							
高级 (D-1 至副总干事)	21	56.3	61.0	51.3	9.1	27.6	0.8
专业人员 (P-1 至 P-5)	189	52.3	61.9	35.0	10.2	40.1	0.1
<b>粮农组织驻国家代表处</b>							
高级 (D-1 至副总干事)	28	57.4	61.8	45.3	11.2	32.7	0.2
专业人员 (P-1 至 P-5)	55	54.0	61.5	39.8	6.9	26.8	0.1
<b>总部和下放办事处</b>							
高级 (D-1 至副总干事)	182	56.1	71.3	40.8	12.6	36.4	0.2
专业人员 (P-1 至 P-5)	1134	48.3	64.1	27.0	9.3	40.1	0.0
<b>离职时 (1997 年 1 月 1 日至 2005 年 12 月 31 日)</b>							
<b>粮农组织总部</b>							
高级 (D-1 至副总干事)	141	59.8	69.6	42.9	18.1	40.0	1.7
专业人员 (P-1 至 P-5)	488	51.5	62.5	28.4	14.1	43.3	0.5
<b>区域、分区域办事处、联络处及总部外派职位</b>							
高级 (D-1 至副总干事)	22	59.8	62.1	44.8	13.9	35.6	1.0
专业人员 (P-1 至 P-5)	121	56.5	62.8	32.5	15.8	40.7	0.3
<b>粮农组织驻国家代表处</b>							
高级 (D-1 至副总干事)	41	60.8	62.1	50.8	14.4	32.8	1.3
专业人员 (P-1 至 P-5)	30	58.6	62.0	43.8	13.3	35.7	2.0
<b>总部和下放办事处</b>							
高级 (D-1 至副总干事)	204	60.0	69.6	42.9	16.9	40.0	1.0
专业人员 (P-1 至 P-5)	639	52.8	62.8	28.4	14.4	43.3	0.3
<b>任职时 (1997 年 1 月 1 日至 2005 年 12 月 31 日)</b>							
<b>粮农组织总部</b>							
高级 (D-1 至副总干事)	63	52.1	68.5	40.4			
专业人员 (P-1 至 P-5)	538	41.0	61.3	26.1			
<b>区域、分区域办事处、联络处及总部外派职位</b>							
高级 (D-1 至副总干事)	12	53.8	60.1	42.6			
专业人员 (P-1 至 P-5)	116	45.5	58.9	27.2			
<b>粮农组织驻国家代表处</b>							
高级 (D-1 至副总干事)	15	53.9	60.6	45.1			
专业人员 (P-1 至 P-5)	46	49.6	59.9	31.3			
<b>总部和下放办事处</b>							
高级 (D-1 至副总干事)	90	52.6	68.5	40.4			
专业人员 (P-1 至 P-5)	700	42.3	61.3	26.1			

**图 8 平均年龄 - 趋势**  
总部和下放办事处

高级 (D-1 至副总干事)



专业人员 (P-1 至 P-5)

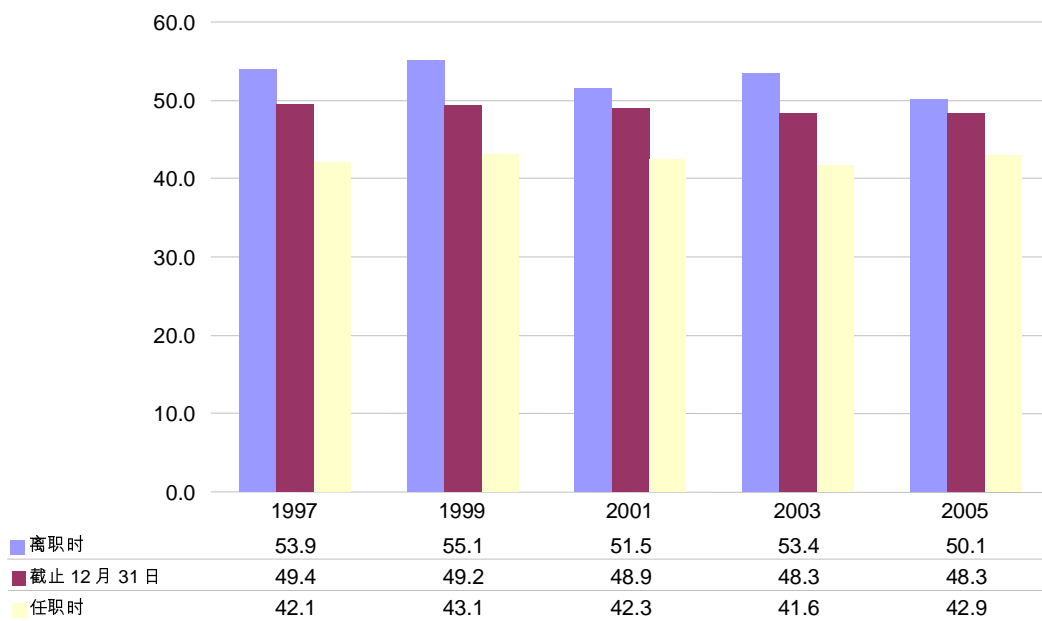


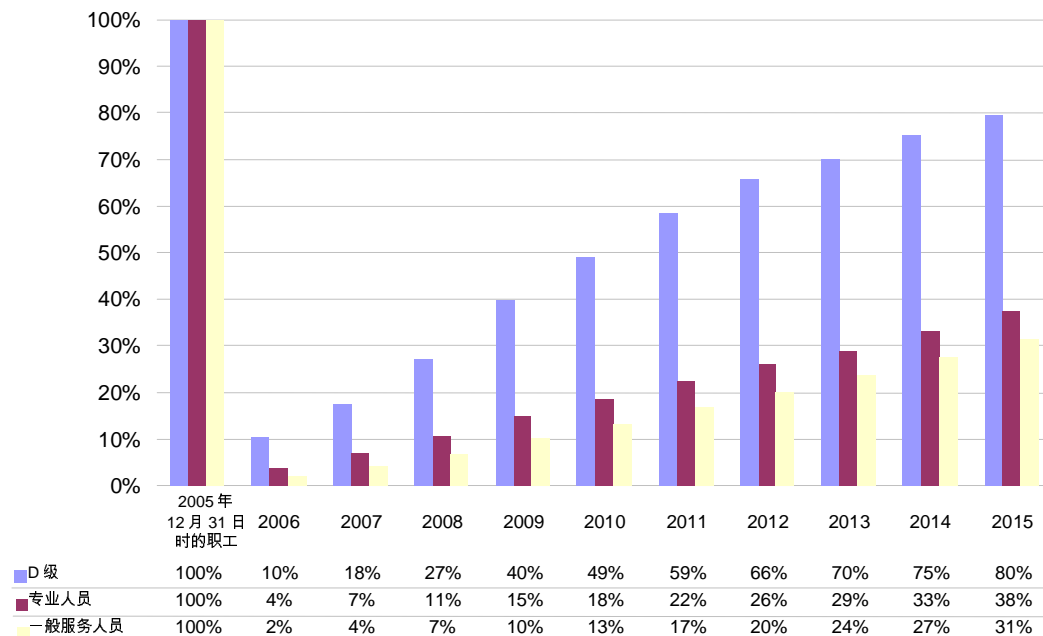
表 8

平均年龄 - 趋势  
 专业人员及以上, 不包括准专业官员  
 总部和下放办事处  
 连续或定期合同

	1997	1999	2001	2003	2005
<b>截止 12 月 31 日</b>					
<b>粮农组织总部</b>					
高级 (D-1 至副总干事)	55.5	55.2	55.3	55.4	55.8
专业人员 (P-1 至 P-5)	48.5	48.6	48.1	47.4	47.2
<b>区域、分区域、联络处及总部外派职位</b>					
高级 (D-1 至副总干事)	54.5	54.7	56.8	55.6	56.3
专业人员 (P-1 至 P-5)	52.2	50.8	51.2	50.9	52.3
<b>粮农组织驻国家代表处</b>					
高级 (D-1 至副总干事)	55.8	55.5	56.8	57.6	57.4
专业人员 (P-1 至 P-5)	52.9	51.6	52.5	53.1	54.0
<b>总部和下放办事处</b>					
高级 (D-1 至副总干事)	55.5	55.2	55.7	55.8	56.1
专业人员 (P-1 至 P-5)	49.4	49.2	48.9	48.3	48.3
<b>离 职 时</b>					
<b>粮农组织总部</b>					
高级 (D-1 至副总干事)	58.0	59.8	58.0	60.7	61.0
专业人员 (P-1 至 P-5)	52.8	53.5	49.7	51.8	48.1
<b>区域、分区域、联络处及总部外派职位</b>					
高级 (D-1 至副总干事)	62.0	60.9	51.2	60.7	58.7
专业人员 (P-1 至 P-5)	59.0	57.9	57.4	56.4	57.4
<b>粮农组织驻国家代表处</b>					
高级 (D-1 至副总干事)	61.9	60.4	61.9	60.3	57.8
专业人员 (P-1 至 P-5)	52.2	61.8	54.6	61.2	58.3
<b>总部和下放办事处</b>					
高级 (D-1 至副总干事)	58.8	60.0	58.3	60.6	60.5
专业人员 (P-1 至 P-5)	53.9	55.1	51.5	53.4	50.1
<b>任 职 时</b>					
<b>粮农组织总部</b>					
高级 (D-1 至副总干事)	47.9	52.2	55.9	54.4	48.9
专业人员 (P-1 至 P-5)	39.9	40.9	40.6	40.8	41.6
<b>区域、分区域、联络处及总部外派职位</b>					
高级 (D-1 至副总干事)	54.6	49.8		52.4	58.8
专业人员 (P-1 至 P-5)	44.6	46.6	45.7	44.3	46.1
<b>粮农组织驻国家代表处</b>					
高级 (D-1 至副总干事)		50.0	60.6	54.7	52.1
专业人员 (P-1 至 P-5)	53.7	47.4	50.4	49.0	53.5
<b>总部和下放办事处</b>					
高级 (D-1 至副总干事)	50.6	51.6	56.7	53.9	51.9
专业人员 (P-1 至 P-5)	42.1	43.1	42.3	41.6	42.9

**图 9 职工退休和离职预测**  
总部和下放办事处

年内达到规定退休年龄 **62** 岁的职工



年内达到规定退休年龄或 **55** 岁或 **55** 岁以上  
但已工作 **25** 年或 **25** 年以上的职工

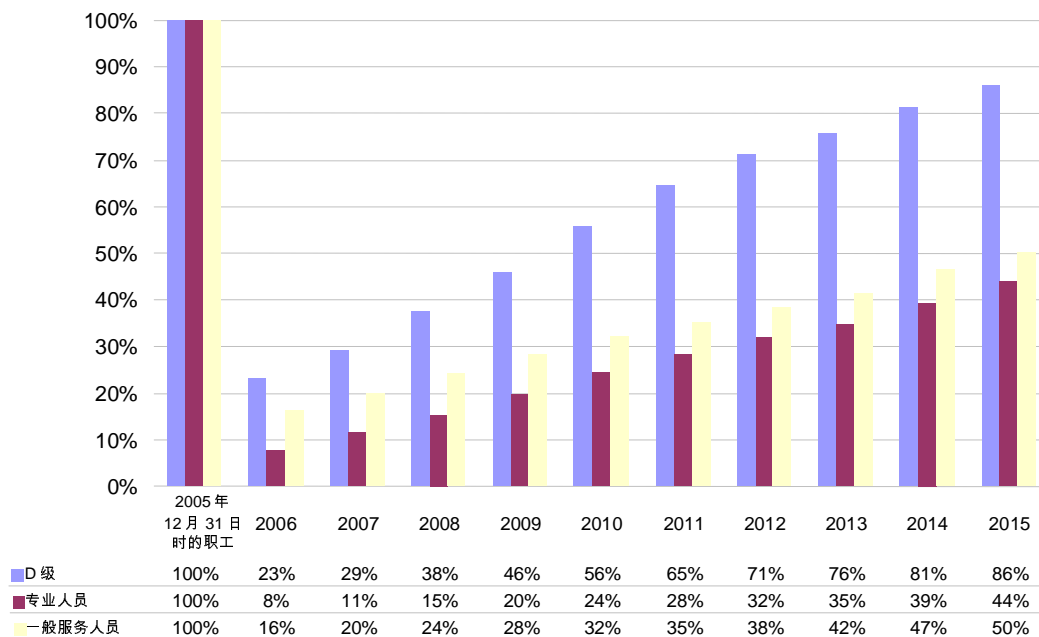


表 9

职工退休和离职预测  
总部和下放办事处  
连续或定期合同

2005年12月31日时的职工		年内达到规定退休年龄 62 岁的职工									
		2006	2007	2008	2009	2010	2011	2012	2013	2014	2015
D 级	181	19	13	17	23	17	17	13	8	9	8
专业人员	1134	42	37	42	46	42	45	42	33	49	48
一般服务人员	1887	38	42	46	66	55	71	63	67	70	75
		累计数									
D 级		19	32	49	72	89	106	119	127	136	144
专业人员		42	79	121	167	209	254	296	329	378	426
一般服务人员		38	80	126	192	247	318	381	448	518	593
		累计数占现有职工人数的%									
D 级		10.5%	17.7%	27.1%	39.8%	49.2%	58.6%	65.7%	70.2%	75.1%	79.6%
专业人员		3.7%	7.0%	10.7%	14.7%	18.4%	22.4%	26.1%	29.0%	33.3%	37.6%
一般服务人员		2.0%	4.2%	6.7%	10.2%	13.1%	16.9%	20.2%	23.7%	27.5%	31.4%

2005年12月31日时的职工		年内达到规定退休年龄或 55 岁或 55 岁以上但已工作 25 年或 25 年以上的职工									
		2006	2007	2008	2009	2010	2011	2012	2013	2014	2015
D 级	181	42	11	15	15	18	16	12	8	10	9
专业人员	1134	87	43	44	50	53	44	41	32	52	52
一般服务人员	1887	306	68	85	74	74	56	61	60	94	69
		累计数									
D 级		42	53	68	83	101	117	129	137	147	156
专业人员		87	130	174	224	277	321	362	394	446	498
一般服务人员		306	374	459	533	607	663	724	784	878	947
		累计数占现有职工人数的%									
D 级		23.2%	29.3%	37.6%	45.9%	55.8%	64.6%	71.3%	75.7%	81.2%	86.2%
专业人员		7.7%	11.5%	15.3%	19.8%	24.4%	28.3%	31.9%	34.7%	39.3%	43.9%
一般服务人员		16.2%	19.8%	24.3%	28.2%	32.2%	35.1%	38.4%	41.5%	46.5%	50.2%



表 10

按地点列出的短期职工和非职工人力资源合同数量

类 别	2004 年 1 月 1 日至 12 月 31 日		2005 年 1 月 1 日至 12 月 31 日	
	合同数	人 年	合同数	人 年
<b>粮农组织总部</b>				
临时协助人员	757	6.8	1,017	7.1
会务专业人员	790	5.8	1,036	8.2
会务一般服务人员	482	7.8	756	11.0
专业及以上人员	36	17.8	29	17.8
一般服务人员	0	0.0	1	0.1
会议定期顾问	429	141.7	277	79.5
会议无偿顾问	22	8.8	24	10.8
个人服务合同编辑服务人员	584	53.8	651	69.2
个人服务合同借调服务人员	33	12.0	31	4.1
个人服务合同国家服务人员	10	2.2	3	1.2
个人服务合同服务人员	809	309.6	1,091	395.5
个人服务合同笔译服务人员	454	14.5	398	15.9
<b>总部小计</b>	<b>4,406</b>	<b>580.8</b>	<b>5,314</b>	<b>620.5</b>
<b>总部以外 (包括实地项目)</b>				
专业用以上人员	7	2.7	29	15.3
一般服务人员	40	22.3	39	21.0
会议定期顾问	1,750	268.4	950	148.3
会议无偿顾问	9	1.7	4	0.6
个人服务合同编辑服务人员	780	123.4	938	140.2
个人服务合同借调服务人员	132	16.5	124	19.6
个人服务合同国家服务人员	1,236	488.8	1,006	373.8
个人服务合同服务人员	1,043	283.8	1,637	327.3
个人服务合同笔译服务人员	381	20.7	503	29.9
<b>总部以外小计</b>	<b>5,378</b>	<b>1,228.2</b>	<b>5,230</b>	<b>1,076.0</b>
<b>累 计</b>	<b>9,784</b>	<b>1,809.0</b>	<b>10,544</b>	<b>1,696.5</b>