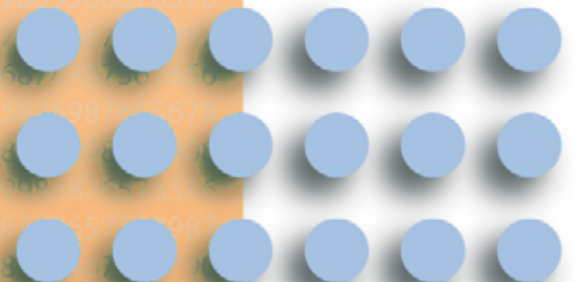
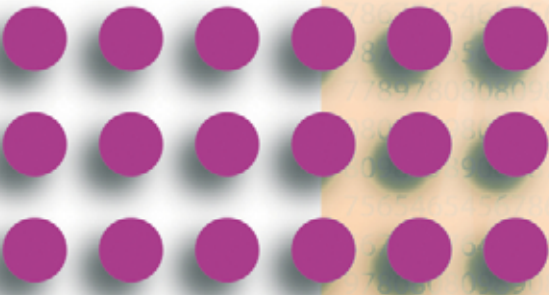


منظمة
الغذية
والزراعة

الحسابات المراجعة

2007-2006



منظمة
الأغذية
والزراعة
2007-2006

الحسابات المراجعة

97987678675654654567868787875676567909889
78909868756755676456658769876656785675648
567556787878908789098998999888875680
80809808098098098098099868765765867567708

79889880980989087876785676578979877678979
87678675654654567868787875676567909889789
09868756755676456658769876656785675648567
89777897808080989080980980989080989809808
09803098098098098099868765765867567708798
89880980989087876785676578979877678979876
78675654654567868787875676567909889789098
68756755676456658769876656785675648567897
77897808080989080980980989080989809803098
08098098098098099868765765867567708798898
80980989087876785676578979877678979876786
75654654567868787875676567909889789098687
56755676456658769876656785675648567897778
97808080989080980980989080989809803098080
9809809809809986876576586756770879889809
80989087876765676578979877678979876786756
54654567868787875676567909889789098687567
55676456658769876656785675648567897778978
08080989080980980989080989809808098080980
9809809809986876576586756770879889809809
8908787909889789098687567567645675876987
66567856756485578977789789809890809898
0989080989809808098098098098098098098098
5765867567708798898898989898989898989898

الأوصاف المستخدمة في هذه المواد الإعلامية وطريقة عرضها لا تعبر عن أي رأي خاص لمنظمة الأغذية والزراعة للأمم المتحدة فيما يتعلق بالوضع القانوني أو التنموي لأي بلد أو إقليم أو مدينة أو منطقة، أو فيما يتعلق بسلطاتها أو بتعيين حدودها وتخومها.

حقوق الطبع محفوظة لمنظمة الأغذية والزراعة للأمم المتحدة. ويجوز استنساخ ونشر المواد الإعلامية الواردة في مطبوعات المنظمة للأغراض التعليمية، أو غير ذلك من الأغراض غير التجارية، دون أي ترخيص مكتوب من جانب صاحب حقوق الطبع، بشرط التنويه بصورة كاملة بالمصدر. ويحظر استنساخ المواد الإعلامية الواردة في مطبوعات المنظمة لأغراض إعادة البيع، أو غير ذلك من الأغراض التجارية، دون ترخيص مكتوب من صاحب حقوق الطبع. وتقدم طلبات الحصول على هذا الترخيص مع بيان الغرض منه وحدود استعماله إلى:

Chief

Electronic Publishing Policy and Support Branch,
Information Division

FAO

Viale delle Terme di Caracalla, 00153 Rome, Italy

أو بواسطة البريد الإلكتروني:

copyright@fao.org

الكشوفات المالية للفترة 2006-2007

بيان المحتويات

الصفحة

<u>الجزء ألف</u>	
1	رأى المراجع الخارجي
2	اعتماد الكشوف المالية
3	الكشف الأول - بيان الإيرادات والمصروفات والتغيرات في أرصدة الاحتياطيات والصناديق
4	الكشف الثاني: بيان الأصول والخصوم وأرصدة الاحتياطيات والصناديق
5	الكشف الثالث: التدفق النقدي
6	الكشف الرابع: حالة اعتمادات البرنامج العادي
9	ملاحظات على الكشوف المالية
30	الجدول 1: الاشتراكات المقررة المستحقة للبرنامج العادي في 31 ديسمبر/كانون الأول 2007
32	الملحق الأول: حالة المشروعات الممولة في إطار برنامج التعاون التقني مقابل اعتمادات الفترة المالية 2006-2007 في 31 ديسمبر/كانون الأول 2007
36	الملحق الثاني: حالة المشروعات الممولة في إطار برنامج التعاون التقني مقابل اعتمادات الفترة المالية 2004-2005 في 31 ديسمبر/كانون الأول 2007

الجزء باء

تقرير المراجع الخارجي

يمكن الحصول على تقرير المراجع الخارجي من وثيقة المؤتمر المرجعية B 2009/5 C

الكشوفات المالية للفترة 2006-2007

رأى المراجع الخارجي

لقد قمت بمراجعة الكشوفات المالية المرفقة طياً بما فيها الكشوفات من الأول إلى الرابع، الجدول 1، الملحقان الأول والثاني والملاحظات 1 إلى 27 لمنظمة الأغذية والزراعة للأمم المتحدة خلال الفترة المالية المنتهية في 31 ديسمبر/كانون الأول 2007. والمدير العام هو المسؤول عن هذه الكشوفات المالية. وتقتصر مسؤوليتي على إبداء الرأي في هذه الكشوفات المالية استناداً إلى المراجعة التي أجريتها لها.

وقد أجريت المراجعة وفقاً للمعايير الموحدة للمراجعة التي وضعها فريق المراجعين الخارجيين لحسابات الأمم المتحدة والوكالات المتخصصة والوكالة الدولية للطاقة الذرية وطبقاً لمعايير المحاسبة الدولية. وتقتضي هذه المعايير أن أعد وأجري المراجعة للحصول على ضمانات معقولة لما إذا كانت الكشوفات المالية خالية من أي خطأ جوهري. وتشمل عملية المراجعة النظر، على سبيل الاختبار، وحسب ما يراه المراجع ضرورياً في كل ظرف من الظروف، في المستندات الداعمة للمبالغ والبيانات الواردة في الكشوفات المالية، كما تشمل عملية المراجعة تقييم المبادئ المحاسبية المستخدمة والتقديرات الهامة التي أجراها المدير العام، فضلاً عن تقييم العرض الإجمالي للكشوفات المالية. وباعتقادي أن المراجعة التي أجريتها تشكل أساساً معقولاً يستند إليه هذا الرأي.

وأرى أن هذه الكشوفات المالية تعكس بشكل معقول، من مختلف الجوانب، الوضع المالي حتى 31 ديسمبر/كانون الأول 2007 ونتائج العمليات والتدفقات النقدية للفترة المنتهية في هذا التاريخ، وذلك طبقاً للسياسات المحاسبية لمنظمة الأغذية والزراعة المبينة في الملاحظة 2 من الكشوفات المالية والمطبقة على أسس متسقة مع تلك التي كانت متبعة خلال الفترة المالية السابقة.

وأرى، بعد الاختبار، أن المعاملات التي أجرتها منظمة الأغذية والزراعة كانت، في مختلف جوانبها الهامة، متفقة مع اللائحة المالية ومع السلطة التشريعية.

وقد أصدرت أيضاً بموجب المادة 12 - 9 من اللائحة المالية تقريراً مطولاً عن المراجعة التي أجريتها للكشوفات المالية لمنظمة الأغذية والزراعة.

المراقب المالي والمراجع العام للهند
المراجع الخارجي


Vinod Rai

10 سبتمبر/أيلول 2008

اعتماد الكشوف المالية

تعكس المبالغ المبينة في الكشوفات، على النحو الملائم، المعاملات المالية المسجلة خلال الفترة:



Manoj Juneja

المدير العام المساعد

إدارة الموارد البشرية والمالية والمادية

موافق



جاك ضيوف

المدير العام

أغسطس/آب 2008

الكشف الأول – بيان الإيرادات والمصروفات والتغيرات في أرصدة الاحتياطيات والصناديق

للفترة المالية المنتهية في 31 ديسمبر/كانون الأول 2007
(بآلاف الدولارات)

المجموع		الأموال		ملاحظات
2005-2004	2007-2006	حسابات الأمانة وبرنامج الأمم المتحدة الإنمائي	الحساب العام والحسابات المتصلة به	
				الإيرادات
793 309	793 755	-	793 755	3 اشتراكات الدول الأعضاء
659 043	894 275	835 521	58 754	4 المساهمات الطوعية
17 255	14 830	13 500	1 330	5 أموال تم تحصيلها بموجب ترتيبات مشتركة بين المنظمات
26 671	32 348	-	32 348	6 الأنشطة الممولة بصورة مشتركة
21 770	59 984	36 333	23 651	7 إيرادات متنوعة
36 643	42 650	-	42 650	11 الاستثمارات طويلة الأجل
1 440	1 062	-	1 062	الصندوق المتجدد للمواد الإعلامية
1 796	1 745	-	1 745	المساهمات النقدية الحكومية النظرية
13 109	14 345	-	14 345	صافي الإيرادات النثرية الأخرى
(14 762)	19 411	-	19 411	23 الأرباح/(الخسارة) نتيجة الفروق في أسعار الصرف
1 556 274	1 874 405	885 354	989 051	إجمالي الإيرادات
				المصروفات
908 294	925 575	-	925 575	8 البرنامج العادي
634 812	849 021	849 021	-	8 المشاريع
1 543 106	1 774 596	849 021	925 575	إجمالي المصروفات
13 168	99 809	36 333	63 476	فائض الإيرادات عن المصروفات
(32 963)	(45 445)	-	(45 445)	9 اهتلاك الالتزامات المتعلقة بالموظفين
(36 643)	(42 650)	-	(42 650)	11 الخطط المتصلة بالموظفين
(72 036)	(4 442)	-	(4 442)	اعتماد الاشتراكات المستحقة والأصول الأخرى
77	308	308	-	الاعتماد المخصص لأغراض الاستثمار
26 468	(33 039)	-	(33 039)	18 الإيرادات المؤجلة
31 270	-	-	-	19 مخصصات المتأخرات
	6 889	-	6 889	24 صافي النقص في حساب المصروفات الرأسمالية
(70 659)	(18 570)	36 641	(55 211)	صافي فائض (عجز) الإيرادات على المصروفات
(14 319)	(36 333)	(36 333)	-	15 تحويل الفوائد إلى حسابات الجهات المتبرعة
				صافي التحويلات من (إلى) احتياطيات
25 197	(25 197)	-	(25 197)	22 صندوق رأس المال العامل
25 079	(23 327)	-	(23 327)	23 حساب الاحتياطي الخاص
(90 438)	(125 140)	(308)	(124 832)	الأرصدة المالية في بداية الفترة كما سبق الإشارة إليها
				تغيير السياسات المحاسبية فيما يتعلق بـ:
-	(397 671)	-	(397 671)	20, 21 اعتماد الالتزامات المرتبطة بالموظفين
-	160 956	-	160 956	10, 20 مخصص تأخرات الاشتراكات
(90 438)	(361 855)	(308)	(361 547)	الأرصدة المالية في بداية الفترة
(125 140)	(465 282)	-	(465 282)	أرصدة حسابات نهاية المدة

الملاحظات المرفقة هي جزء أساسي من الكشف المالية

الكشف الثاني : بيان الأصول والخصوم وأرصدة الاحتياطيات والصناديق

في 31 ديسمبر/كانون الأول 2007

(بآلاف الدولارات)

المجموع		الأموال		ملاحظات
2005-2004	2007-2006	حسابات الأمانة وبرنامج الأمم المتحدة الإنمائي	الحساب العام والحسابات المتصلة به	
الأصول				
110 860	237 812	201 614	36 198	التقديمية والودائع لأجل
368 368	450 022	450 022	-	11 الاستثمارات قصيرة الأجل
192 858	140 502	18 208	122 294	12 اشتراكات قيد التحصيل
(179 043)	(15 115)	-	(15 115)	10 ناقصا : مخصص تأخيرات الاشتراكات
48 607	45 824	-	45 824	13 حسابات القبض
208 746	299 654	-	299 654	11 الاستثمارات طويلة الأجل
750 396	1 158 699	669 844	488 855	مجموع الأصول
الخصوم				
71 000	-	-	-	14 قروض مصرفية
384 362	564 892	564 830	62	15 اشتراكات محصلة مقدما
102 571	123 874	81 938	41 936	16 التزامات قائمة
20 948	38 192	-	38 192	17 حسابات مستحقة الدفع
35 556	68 595	-	68 595	18 الإيرادات المؤجلة
239 566	719 147	-	719 147	21 الخطط المتصلة بالموظفين
854 003	1 514 700	646 768	867 932	مجموع الخصوم
أرصدة الاحتياطيات والصناديق				
-	25 654	-	25 654	22 صندوق رأس المال العامل
-	25 623	-	25 623	23 حساب الاحتياطي الخاص
10 112	3 223	-	3 223	24 حساب المصروفات الرأسمالية
11 421	25 249	25 249	-	25 الصندوق الخاص لحالات الطوارئ ونشاطات الإحياء
-	29 532	(2 173)	31 705	11 20 أرباح/(خسائر) لم تتحقق في الاستثمارات
(125 140)	(465 282)	-	(465 282)	أرصدة الصناديق في نهاية الفترة
(103 607)	(356 001)	23 076	(379 077)	مجموع أرصدة الاحتياطيات والصناديق
750 396	1 158 699	669 844	488 855	مجموع لالتزامات وأرصدة الاحتياطيات والصناديق

الملاحظات المرفقة هي جزء أساسي من الكشوف المالية

الكشف الثالث: التدفق النقدي

خلال الفترة المالية المنتهية في 31 ديسمبر/كانون الأول 2007
(بآلاف الدولارات)

2005-2004	2007-2006	
		التدفقات النقدية من أنشطة التشغيل
(84 975)	(55 211)	صافي عجز الإيرادات عن المصروفات (الكشف الأول - الحساب العام والحسابات ذات الصلة)
(80)	308	تسوية: الاعتماد المخصص لأغراض الاستثمار
(85 055)	(54 903)	(الزيادة)/النقص في الاشتراكات قيد التحصيل
(74 470)	52 356	الزيادة/النقص في الاعتماد المخصص للاستثمارات، بخلاف تأثير التغيير في السياسة المحاسبية في الفترة 2007-2006
69 979	(2 972)	(الزيادة)/النقص في الحسابات قيد التحصيل
(4 520)	2 783	الزيادة في الاشتراكات المحصلة مقدما
32 112	180 530	الزيادة في الالتزامات القائمة
15 170	21 303	الزيادة/النقص في الإيرادات المؤجلة
(26 468)	33 039	الزيادة/النقص في حسابات الدفع
(4 747)	17 244	الزيادة في الخطط المتعلقة بالموظفين، بخلاف تأثير التغيير في 2007-2006
57 384	81 910	(النقص) في اعتماد المتأخرات
(41 382)	-	
(61 997)	331 290	صافي النقدية من (المستخدمة في) أنشطة التشغيل
		التدفقات النقدية من أنشطة الاستثمار
(76 595)	(83 827)	(الزيادة) في الاستثمارات على الودائع القصيرة الأجل بخلاف الأرباح/(الخسائر) غير المحققة
(48 135)	(59 203)	(الزيادة) في الاستثمارات على الودائع الطويلة الأجل بخلاف الأرباح/(الخسائر) غير المحققة
(124 730)	(143 030)	صافي النقدية (المستخدمة في) أنشطة الاستثمار
		التدفقات النقدية من أنشطة التمويل
14	457	الزيادة في صندوق رأس المال العامل، بخلاف التحويلات من الحساب العام
2 058	2 296	الزيادة في حساب الاحتياطي الخاص، بخلاف التحويلات من الحساب العام
11 421	13 828	الزيادة في الصندوق الخاص لحالات الطوارئ ونشاطات الإحياء
10 112	(6 889)	الزيادة/النقص في حساب النفقات الرأسمالية
71 000	(71 000)	الزيادة/النقص في القروض
94 605	(61 308)	صافي النقدية من (المستخدمة في) أنشطة التمويل
(92 122)	126 952	صافي الزيادة/النقص في التدفقات النقدية
202 982	110 860	التدفقات النقدية في بداية الفترة
110 860	237 812	التدفقات النقدية في نهاية الفترة

الملاحظات المرفقة هي جزء أساسي من الكشوف المالية

منظمة الأغذية والزراعة للأمم المتحدة

الكشف الرابع : حالة اعتمادات البرنامج العادي

لفترة المالية المنتهية في 31 ديسمبر/كانون الأول 2007

(بالآلاف الدولارات)

الباب	صافي البيزانية 1	إيرادات واحتياطيات موجلة من الفترة التالية السابقة 2	الإيرادات العملية الأخرى 3	عمليات النقل 4	إيرادات موجلة إلى الفترة التالية التالية 5	البيزانية المعدلة 6	التفروق في أسعار الصوف 7	معدل الإنفاق في البيزانية 8	البيزانية مقابل التورق العملية 9
1	18 100	-	572	1 700	-	21 431	(1 059)	20 372	-
2	209 600	-	12 137	(3 300)	-	229 064	(10 656)	218 408	29
3	189 100	-	39 479	1 600	-	241 978	(11 843)	230 135	44
4	212 700	36 415	28 648	(1 600)	(69 887)	214 517	(8 352)	206 165	111
5	110 500	-	26 626	350	-	146 896	(9 465)	137 431	45
6	600	-	(28)	-	-	183	(35)	148	424
8	4 700	8 851	-	1 700	(2 770)	13 314	(833)	12 481	-
9	20 400	-	105	(450)	-	20 181	(971)	19 210	845
إجمالي ميزانية العمل الفعلية	765 700	45 266	107 539	-	(72 657)	887 564	(43 214)	844 350	1 498
10 التحويلات إلى صندوق التسيويات الضريبية	86 043	-	-	(86 043)	-	-	-	-	-
الإيرادات والاحتياطيات المؤجلة	36 415	(36 415)	-	-	69 887	-	-	-	69 887
أ) الإيرادات المؤجلة لبرنامج التعاون الفني (الباب 4)	10 112	(8 851)	-	-	2 770	-	-	-	4 031
ب) حساب المصروفات الرأسالية (قرار المؤتمر 2003/10) (الباب 8)	898 270	-	107 539	(86 043)	-	887 564	(43 214)	844 350	75 416
المجموع	898 270	-	107 539	(86 043)	-	887 564	(43 214)	844 350	75 416

الملاحظات الرفقة هي جزء أساسي من الكشف التالية

C /09/K2956a

منظمة الأغذية والزراعة للأمم المتحدة

ملاحظات على الكشف الرابع: حالة اعتمادات البرنامج العادي

1- الاعتمادات بموجب قرار المؤتمر 2005/7.

2- توافر مبلغ 8.9 مليون دولار من مرفق النفقات الرأسمالية للإنفاق منه في إطار الباب الثامن، النفقات الرأسمالية (قرار المؤتمر 2003/10)، وتأجل مبلغ 36.4 مليون دولار لاعتمادات برنامج التعاون التقني في 2004-2005 إلى الفترة 2006-2007 (بسر التحويل المعمول به في الميزانية).

3- تتكون الإيرادات الفعلية الأخرى المدرجة في الكشف الأول من المصادر التالية:

58 754	مساهمات طوعية
1 330	أموال تم تحصيلها بموجب ترتيبات مشتركة بين المنظمات
32 348	الأنشطة الممولة بصورة مشتركة
1 745	المساهمات الحكومية النظرية من الحكومات
	إيرادات متنوعة أخرى (بخلاف الإيرادات من برنامج العملات والميداليات
13 362	التذكارية وقدرها 0.9 مليون دولار)
<u>107 539</u>	مجموع الإيرادات الفعلية الأخرى

4- وافقت لجنة المالية على التحويلات (FC 119/2)

5- تأجل اعتماد قيمته 69.9 مليون دولار لبرنامج التعاون التقني للفترة 2006-2007 إلى الفترة 2008-2009 (بسر التحويل المعمول به في الميزانية)، كما تأجل مبلغ 2.8 مليون دولار إلى الفترة 2008-2009 ضمن مرفق النفقات الرأسمالية (FC 122/2) (بسر التحويل المعمول به في الميزانية).

6- تمثل المبالغ التي تم تحميلها على ميزانية البرنامج العادي ومخصصات برنامج التعاون التقني في الفترة المالية السابقة (888.1 مليون دولار، و35.6 مليون دولار على التوالي، للفترة المالية 2006-2008 -انظر أيضا الحاشية 8). ولا يتضمن الكشف الرابع 36.1 مليون دولار من النفقات التي تم تحميلها على الحساب العام في الكشف الأول، والتي لم تظهر في برنامج العمل والميزانية للفترة 2006-2007، على الوجه التالي:

	زيادة لم تدرج في الميزانية في مرتبات موظفي الخدمة العامة:
6 400	- مبلغ تم تحويله على حساب الاحتياطي الخاص
7 877	- مبلغ ممول من مساهمة الاتحاد الروسي
	تكاليف خدمات جارية غير مدرجة في الميزانية من أجل:
13 357	- خطة الرعاية الطبية بعد انتهاء الخدمة
8 266	- مدفوعات نهاية الخدمة
167	تكاليف أخرى
<u>36 067</u>	مجموع النفقات في الكشف الرابع

7- يمثل اختلاف أسعار العملات النفقات الفعلية والإيرادات الفعلية الأخرى بعد تسويتها لتعكس ترجمة التعاملات التي يغلب عليها اليورو بسعر التحويل المعمول به في الميزانية أكثر مما تعكس سعر التحويل المعمول به في الأمم المتحدة في تاريخ المعاملات.

8- يمثل الإنفاق بسعر التمويل المعمول به في الميزانية، الإنفاق الفعلي بعد تسويته بحسب فروق العملات.

9- الفارق بين الميزانية المعدلة والإنفاق في الميزانية.

ملاحظات على الكشوف المالية

1- المنظمة

أنشئت منظمة الأغذية والزراعة في 16 أكتوبر/تشرين الأول 1945 ومقرها الرئيسي موجود في روما في إيطاليا. وتهدف المنظمة إلى الارتقاء بمستويات التغذية والمعيشة، وإدخال تحسينات في كفاءة إنتاج جميع المنتجات الغذائية والزراعية وتوزيعها، وتحسين ظروف سكان الريف، وبالتالي الإسهام في توسيع الاقتصاد العالمي وضمان تحرير الإنسانية من الجوع.

ويعتمد برنامج عمل المنظمة من قبل مؤتمر الدول الأعضاء. وتمول اعتمادات الميزانية لهذا البرنامج باشتراكات سنوية على أساس تقديرات يضعها المؤتمر وتسدها الدول الأعضاء والأعضاء المنتسبة، في المنظمة. فالاعتمادات التي لا تستخدم حتى نهاية الفترة المالية يتم إلغاؤها، عدا اعتمادات برنامج التعاون التقني التي تظل متاحة للوفاء بالالتزامات في الفترة المالية التالية للفترة التي ووفق فيها على هذه الاعتمادات، وكذلك اعتمادات الباب الثامن التي تُحول إلى حساب النفقات الرأسمالية التي ترحل لاستخدامها في الفترات المالية التالية.

أما المساهمات الطوعية لأغراض خاصة تتماشى مع سياسات المنظمة وأهدافها وأنشطتها فيجوز للمدير العام قبولها وتؤسس تبعاً لذلك حسابات الأمانة والحسابات الخاصة. كذلك تتلقى المنظمة أموالاً في إطار ترتيبات ما بين المنظمات مع برنامج الأمم المتحدة الإنمائي للمشاركة كوكالة منفذة لمشروعات التعاون التقني التابعة للبرنامج أو تعمل كوكالة تنفيذية للمشروعات التي يمولها البرنامج وتنفذها وكالات تنفيذية أخرى. وتشمل المساهمات والأموال الطوعية المتحصلة مدفوعات لاسترداد تكاليف معينة تتعلق بالخدمات الفنية والتنظيمية والإدارية (تكاليف الدعم) والتي تمثل جزءاً أساسياً من المشروعات الممولة من خارج الميزانية.

وتقدم المنظمة خدمات، بالاتفاق مع وكالات التمويل الرئيسية متعددة الأطراف المعنية بالزراعة، لدعم الاستثمار في إطار بعثات بتمويل مشترك إلى البلدان المعنية، حيث تسترد المنظمة، مقابلها، نسبة معينة من التكاليف يتفق عليها.

2- موجز السياسات المحاسبية الرئيسية

الفترة المالية

الفترة المالية هي سنتين تقويميتين متتاليتين.

أساس إعداد الكشوف المالية

تُعد الكشوف المالية بحسب المعايير المحاسبية لمنظمة الأمم المتحدة التي تطبق بصورة متسقة. ولا يجوز إدخال تغييرات في السياسة المحاسبية إلا إذا استدعى الأمر تطبيق سياسة مختلفة بموجب قرار من الأجهزة الرئاسية للمنظمة أو من المعايير المحاسبية لمنظمة الأمم المتحدة، أو إذا كان التغيير سيسفر عن عرض الكشوف المالية بصورة أفضل.

الإيرادات

تتقرر الإيرادات عندما تصبح المنظمة مستحقة لها، باستثناء المساهمات والأموال الطوعية التي تتلقاها المنظمة في إطار الترتيبات المشتركة ما بين المنظمات والأنشطة الممولة بصورة مشتركة وتتقرر بشأنها الإيرادات على أساس تناسبي بحسب المرحلة التي استكملت من المشروع محسوبة على أساس مصروفات المشروع.

الإنفاق

تتقرر المصروفات حسب استحقاق التكاليف.

المعدات والأثاث والمركبات

تُسدد تكاليف المعدات والأثاث والمركبات بالكامل في سنة شرائها.

العملة المستخدمة لإعداد التقارير

تظهر الحسابات في الكشوفات المالية بالدولار الأمريكي، وهو عملة العمل في المنظمة.

العملات الأجنبية

اعتباراً من 31 ديسمبر/كانون الأول 2007، تحول جميع الأصول والخصوم بالعملات الأخرى بخلاف الدولار الأمريكي بسعر الصرف المعمول به في الأمم المتحدة وقت كتابة التقرير. وترحل الفروق في أسعار الصرف إلى حساب الإيرادات والمصروفات وتحول إلى حساب الاحتياطي الخاص. أما الإيرادات والمصروفات بعملات أخرى غير الدولار الأمريكي فتحول إلى دولارات وفقاً لسعر الصرف المعمول به في الأمم المتحدة الذي يقارب سعر السوق المعمول به في تاريخ المعاملات. أما قبل الفترة المالية 2006-2007، فكانت المبالغ النقدية والودائع لأجل التي يغلب أن تكون بعملات غير الدولار الأمريكي، هي وحدها التي تحول بسعر التحويل المعمول به في الأمم المتحدة وقت كتابة التقارير.

الاستثمارات

ابتداء من الفترة المالية 2006-2007، أصبحت الاستثمارات تقيد بالقيمة السوقية التي تتحدد على أساس إجمالي محفظة الاستثمارات. ويُسجل أي تغيير في القيمة تحت بند منفصل في الاحتياطات بعنوان "أرباح/خسائر لم تتحقق في الاستثمارات". وتقيد الأرباح والخسائر الناجمة عن التغيير في القيمة السوقية ضمن الإيرادات عند تصفية الاستثمارات وتحقيق الأرباح والخسائر. وتعتبر المنظمة استثماراتها "جاهزة للبيع"، حيث إنها ليست موضع تجارة نشطة للحصول على أرباح سريعة، كما أنها لا تتمثل في استثمارات لآجال محددة من النوع الذي يبقى إلى أن يحين موعد استحقاقه. وقبل الفترة المالية 2006-2007، كانت الاستثمارات تدرج بأدنى أسعار التكلفة أو بالقيمة السوقية على أساس إجمالي محفظة الاستثمارات.

الخطط ذات الصلة بالموظفين

ابتداء من الفترة المالية 2006-2007، أصبحت المنظمة تقيد 100 في المائة من الالتزامات المقررة اكتواريا لخطة المدفوعات التعويضية، وخطة مدفوعات نهاية الخدمة، وخطة مدفوعات إنهاء الخدمة، وخطة التغطية الطبية بعد انتهاء الخدمة (المعروفة كلها باسم "الخطط ذات الصلة بالموظفين"). وسوف تعكس أي تغييرات في الالتزامات في المستقبل، المصروفات المتعلقة بتكاليف الخدمات الحالية المقررة اكتواريا وتكلفة أسعار الفائدة مضافا إليها، أو مخصوما منها، التسويات التي ترجع إلى تغييرات في الافتراضات و/أو التطبيقات الاكتوارية.

وتتحدد معدلات التكاليف والالتزامات بواسطة التقييم اكتواري. وتُحْمَل تكاليف الخدمة الجارية واهتلاك الالتزامات غير المسجلة على المصروفات على أساس الاستحقاق.

وابتداء من عام 1998 وحتى ديسمبر/كانون الأول 2007، كانت الالتزامات غير المسجلة الناجمة عن ذلك لخطة التغطية الطبية بعد انتهاء الخدمة والخطط ذات الصلة بالموظفين تستهلك على مدى 30 سنة و15 سنة، على التوالي. وحيث إن المنظمة قد أقرت بكل الالتزامات المطلوبة ذات الصلة بالموظفين، فلن يحتاج الأمر إلى استهلاك هذه الالتزامات في الفترات المالية القادمة.

سياسة تقريب الأرقام

تظهر الحسابات في الكشوف المالية معبرا عنها بآلاف الدولارات الأمريكية.

سياسة توحيد الكشوفات المالية

- برنامج عمل المنظمة

تقدم الكشوف المالية الموحدة على قسمين: (أ) الحساب العام والحسابات ذات الصلة، و(ب) حسابات الأمانة وبرنامج الأمم المتحدة الإنمائي.

– صندوق التسليف والادخار في المنظمة

نص قرار المؤتمر رقم 75/37 على أن صندوق التسليف والادخار جزء أساسي من المنظمة، وعلى: (أ) وضع أموال الصندوق وأصوله الصافية في حساب خاص يدار كحساب منفصل عن كافة الحسابات والأصول الأخرى التي تديرها المنظمة؛ (ب) تغطية كافة التكاليف التي ينطوي عليها تشغيل هذا الصندوق وأية التزامات مالية أخرى تترتب على نشاط الصندوق، من أموال هذا الصندوق وأصوله؛ (ج) أن تتضمن اللائحة الأساسية للصندوق ضمانات لحماية مركز المنظمة. وقد أدرجت هذه المبادئ في اللائحة الأساسية لصندوق التسليف والادخار. ولا تدخل الحسابات المراجعة للصندوق في الحسابات العامة، وإنما تعرض منفصلة على لجنة المالية.

– مجمع السلع والخدمات في المنظمة

إن عمليات وأموال مجمع السلع والخدمات حددت في الفقرة 27 من المادة 13 من اتفاقية المقر التي تعترف بأن هؤلاء الموظفين لهم (1) الحق في الاستيراد بدون رسوم جمركية أو رسوم أخرى وبدون أي حظر أو قيود على الواردات و(2) استيراد كميات معقولة من المواد الغذائية وغيرها من السلع عن طريق المنظمة لأغراض الاستهلاك الشخصي وليس لأغراض الإهداء أو البيع على أن يتفق على هذه الكميات بمقتضى ترتيب بين الحكومة والمنظمة. ولا تدخل الحسابات المراجعة للمجمع في الحسابات العامة، وإنما تعرض منفصلة على لجنة المالية.

3- اشتراكات الدول الأعضاء

2005-2004	2007-2006
بآلاف الدولارات	بآلاف الدولارات
782 009	785 555
14 100	14 100
(2 800)	(5 900)
793 309	793 755

الاشتراكات في البرنامج العادي
تقييم التغطية الطبية بعد نهاية الخدمة
ناقصا: مبلغ لصندوق التسويات الضريبية

وافق المؤتمر بمقتضى قراره 2005/7 على اعتماد مبلغ 765.7 مليون دولار لاستخدامه في برنامج العمل والميزانية للفترة المالية 2006-2007 كما اقترح المدير العام. وقد أدرج هذا الاعتماد، مضافا إليه مبلغ 14.1 مليون دولار، لتمويل استهلاك التغطية الطبية بعد انتهاء الخدمة وبعد خصم 6 ملايين دولار تمثل إيرادات متنوعة تقديرية، لكي تمول من اشتراكات الدول الأعضاء التي تبلغ قيمتها 773.8 مليون دولار. وتنقسم هذه الاشتراكات إلى 353.1 مليون دولار أمريكي و353.6 مليون يورو (تعادل 420.7 مليون دولار أمريكي، بسعر الصرف المعمول به في الميزانية، وهو 1.19 دولار لكل يورو واحد). والاشتراكات الفعلية المقررة على الدول الأعضاء، وقدرها 793.8 مليون دولار، تعكس الفرق بين متوسط سعر الصرف المعمول به في الأمم المتحدة، وهو 1.25 دولار أمريكي لكل يورو واحد وقت الاتفاق على تقدير قيمة الاشتراكات بمبلغ 353.6 يورو، وبين سعر الصرف المعمول به في الميزانية.

منظمة الأغذية والزراعة للأمم المتحدة

وقد وافق المؤتمر بمقتضى قراره 03/11، في عام 2003 على تقسيم الاشتراكات بين العملتين، وهو الترتيب الذي استخدم للمرة الأولى عند تقرير اشتراكات الدول الأعضاء في الفترة المالية 2004-2005. وبناء على مجموع الاشتراكات المدرجة بالدولار الأمريكي في الكشف الأول، فإن تقسيم الاشتراكات بين الدولار الأمريكي واليورو للفترة المالية 2006-2007، كان بنسبة 44 في المائة و56 في المائة على التوالي.

4- المساهمات الطوعية

2005-2004 بآلاف الدولارات	2007-2006 بآلاف الدولارات	
39 927	58 754	(أ) الحساب العام والحسابات ذات الصلة تكاليف الدعم
487 051	584 643	(ب) حسابات الأمانة وبرنامج الأمم المتحدة الإنمائي الدول المانحة
77 562	153 985	المؤسسات المانحة
54 503	96 893	مشروعات متعددة المانحين
619 116	835 521	
659 043	894 275	

يمثل الحساب العام والحسابات ذات الصلة لتكاليف الدعم، الإيرادات المتولدة لخدمات الدعم التي يقدمها البرنامج العادي إلى المشروعات الممولة من حسابات الأمانة ومن برنامج الأمم المتحدة الإنمائي.

5- الأموال المتحصلة بموجب ترتيبات مشتركة بين المنظمات

2005-2004 بآلاف الدولارات	2007-2006 بآلاف الدولارات	
1 559	1 330	(أ) الحساب العام والحسابات ذات الصلة تكاليف الدعم
15 696	13 500	(ب) حسابات الأمانة وبرنامج الأمم المتحدة الإنمائي أموال تم تحصيلها بموجب ترتيبات مشتركة بين المنظمات
17 255	14 830	

6- الأنشطة الممولة بصورة مشتركة

2005-2004 بآلاف الدولارات	2007-2006 بآلاف الدولارات	
21 454	25 226	برنامج التعاون بين المنظمة والبنك الدولي
1 740	915	مصرف التنمية الأفريقي
360	93	مصرف التنمية الآسيوي
1 317	3 535	الصندوق الدولي للتنمية الزراعية
620	557	البنك الأوروبي للإنشاء والتعمير
1 180	2 022	مصادر أخرى
26 671	32 348	

7- الإيرادات المتنوعة

2005-2004 بآلاف الدولارات	2007-2006 بآلاف الدولارات	
5 062	11 204	(أ) الحساب العام والحسابات ذات الصلة
-	3 339	الفوائد المصرفية والودائع لأجل
3 450	3 607	إيرادات الاستثمارات قصيرة الأجل
(1 875)	(2 303)	انقضاء الالتزامات المستحقة
(333)	(1 835)	الرسوم المصرفية
130	-	الفوائد المصرفية المسددة
-	7 877	الفترة السابقة
1 017	1 762	مساهمة من الاتحاد الروسي
7 451	23 651	غيرها
14 319	36 333	(ب) حسابات الأمانة وبرنامج الأمم المتحدة الإنمائي
21 770	59 984	إيرادات استثمار الودائع قصيرة الأجل

سجلت المساهمة التي قدمها الاتحاد الروسي لبرنامج العمل والميزانية للفترة 2006-2007، وقيمتها 7.9 مليون دولار، ضمن الإيرادات المتنوعة بناء على قرار المجلس (CL 131/REP).

8- الإنفاق

2005-2004 بآلاف الدولارات	2007-2006 بآلاف الدولارات	
571 352	624 752	(أ) الحساب العام والحسابات ذات الصلة:
93 207	88 396	رواتب الموظفين
64 937	54 028	موارد بشرية أخرى
55 637	56 060	السفريات الرسمية
54 601	32 466	نفقات التشغيل العامة
12 581	8 129	شراء المعدات
44 445	44 824	التدريب
11 534	16 920	العقود
908 294	925 575	التثريات
132 916	165 620	(ب) حسابات الأمانة وبرنامج الأمم المتحدة الإنمائي
92 097	138 948	رواتب الموظفين
63 227	91 643	موارد بشرية أخرى
36 129	52 512	السفريات الرسمية
184 458	218 768	نفقات التشغيل العامة
21 037	31 540	شراء المعدات
99 498	142 083	التدريب
5 450	7 907	العقود
634 812	849 021	التثريات
1 543 106	1 774 596	

منظمة الأغذية والزراعة للأمم المتحدة

ويتوزع إنفاق الحساب العام والحسابات ذات الصلة على البنود التالية:

2005-2004	2007-2006	
بآلاف الدولارات	بآلاف الدولارات	
812 544	888 075	البرنامج العادي
62 025	35 556	اعتمادات برنامج التعاون التقني في الفترة المالية السابقة
31 270	-	مخصصات المتأخرات
1 440	1 062	الصندوق المتجدد للمواد الإعلامية
1 015	882	التثريات
908 294	925 575	

تتضمن مصروفات البرنامج العادي مبلغ 27.1 مليون دولار من المصروفات المتعلقة بمخصصات برنامج التعاون التقني للفترة المالية 2007-2006، ومبلغ 13.3 مليون دولار كنفقات على المصروفات الرأسمالية المتعلقة بالباب الثامن من برنامج العمل والميزانية والتي تقرر في نهاية الفترة المالية السابقة (انظر الملاحظتين 18 و24 لمعرفة المزيد من التفاصيل)، ومبلغ 36.1 مليون دولار مصروفات غير مدرجة في برنامج العمل والميزانية للفترة المالية 2007-2006 (انظر أيضا الكشف الرابع).

9- اهتلاك الالتزامات المتعلقة بالموظفين

2005-2004	2007-2006	
بآلاف الدولارات	بآلاف الدولارات	
29 986	45 445	التغطية الطبية بعد انتهاء الخدمة
2 977	-	مدفوعات نهاية الخدمة
32 963	45 445	

قبل 31 ديسمبر/كانون الأول، كان الجزء الخاص بالالتزامات بخدمات ما بعد انتهاء الخدمة يُسجل في الكشف الثاني ليعكس بصورة تقريبية مبلغ الأصول المجنبة لتمويل مثل هذه الالتزامات فقط. وفي عام 1998، بدأت المنظمة تقر بالجزء غير المسجل لكي تقيد الالتزامات بالكامل على امتداد 30 سنة. ويمثل استهلاك الالتزامات الخاصة بالتغطية الطبية بعد انتهاء الخدمة مبلغ الجزء غير المسجل من مجموع الالتزامات الذي كان يسجل في الكشف الثاني، والذي ينبغي أن يتماشى مع اشتراكات الدول الأعضاء حتى يمكن تمويله بالكامل في عام 2027. وتتحدد هذه المبالغ بالتقدير الاكتواري. وقد أدرج استهلاك مدفوعات نهاية الخدمة للفترة المالية 2007-2006 في مصروفات البرنامج العادي لتلك الفترة، وهو الاستهلاك الذي يمثل المبالغ التي أنفقت فوق معدل الاشتراكات الموصى به والذي حدده التقدير الاكتواري.

وابتداء من 31 ديسمبر/كانون الأول 2007، أصبح المبلغ الكامل للالتزامات ذات الصلة بالموظفين بعد انتهاء الخدمة، والذي يشمل الجزء الممول والجزء غير الممول، يقيدان في الكشف الثاني.

10- اعتماد لأغراض الاشتراكات

تسوية الاعتماد لأغراض تأخير سداد الاشتراكات:

2005-2004	2007-2006	
بآلاف الدولارات	بآلاف الدولارات	
109 064	179 043	رصيد أول المدة في 1 يناير/كانون الثاني 2006 و2004
71 604	(160 956)	الزيادة/(النقص) في الاعتماد المخصص لأغراض الاشتراكات فيما يتعلق ب:
432	(566)	اشتراكات الدول الأعضاء
(2 057)	(2 296)	المساهمات النقدية النظرية من الحكومات
-	(110)	تقديرات حساب الاحتياطي الخاص
69 979	163 928	تقديرات حساب رأس المال العامل
179 043	15 115	صافي الزيادة/(النقص) في الاعتماد لأغراض الاشتراكات
		رصيد آخر المدة في 31 ديسمبر/كانون الأول 2007 و2005
		موزع كما يلي:
169 361	8 405	اشتراكات الدول الأعضاء
7 099	6 534	المساهمات النقدية الحكومية النظرية
2 448	151	تقديرات حساب الاحتياطي الخاص
135	25	تقديرات حساب رأس المال العامل
179 043	15 115	رصيد آخر المدة في 31 ديسمبر/كانون الأول 2007 و2005

يمثل صافي الزيادة في الاعتماد المتعلق باشتراكات الدول الأعضاء، وحساب الاحتياطي الخاص، وتقديرات حساب رأس المال العامل، تغييراً في السياسة المحاسبية، وهو ما سجل كتسوية في رصيد أول المدة لاحتياطي الحساب العام البالغ 161 مليون دولار (انظر الملحوظة رقم 20 لمعرفة المزيد من التفاصيل) وتسويتي حساب الاحتياطي الخاص واحتياطي صندوق رأس المال العامل البالغين 2.3 مليون دولار و0.1 مليون دولار على التوالي. وفي 31 ديسمبر/كانون الأول 2007، كان الاعتماد لأغراض هذه الاشتراكات يخص بأكمله دولة عضو سابقة (يوغوسلافيا السابقة).

ويرجع الانخفاض المرتبط بالمساهمات النقدية النظرية من الحكومات إلى انخفاض المبالغ ذات الصلة من مجموع المساهمات المستحقة قيد التحصيل (انظر الملاحظة رقم 12)، والتي تسجل - تماشياً مع سياسات وممارسات المنظمة في السابق - ضمن الإنفاق الصافي في الاعتماد لأغراض الاشتراكات قيد التحصيل والأصول الأخرى في الكشف الأول.

11- الاستثمارات

2005-2004 بآلاف الدولارات	2007-2006 بآلاف الدولارات	
368 368	450 022	حسابات الأمانة وبرنامج الأمم المتحدة الإنمائي
368 368	450 022	الاستثمارات قصيرة الأجل
		مجموع الاستثمارات قصيرة الأجل
		الحساب العام والحسابات ذات الصلة
		الاستثمارات طويلة الأجل المخصصة لـ :
16 589	16 749	خطة التعويضات
77 875	82 173	خطة مدفوعات نهاية الخدمة
114 282	200 732	التغطية الطبية بعد نهاية الخدمة
208 746	299 654	مجموع الاستثمارات طويلة الأجل
577 114	749 676	مجموع الاستثمارات

في 31 ديسمبر/كانون الأول 2007، حدث تغيير في السياسة المحاسبية، وأصبحت الاستثمارات تقيد الآن بالقيمة السوقية العادلة. أما في الفترة المالية 2004-2005 وما قبلها، فكانت الاستثمارات تقيد بالقيمة الأدنى للتكلفة أو بالقيمة السوقية.

ويحتفظ الوصي، وهو شركة Northern Trust Company، بالأوراق المالية للاستثمارات طويلة الأجل، ويديرها مدراء خارجيون للاستثمارات. وتتكون حافظتنا للاستثمارات طويلة الأجل والقصيرة الأجل على السواء من استثمارات تعتبر "جاهزة للبيع". والخطوط التوجيهية الحالية للاستثمارات في الحافظة طويلة الأجل تخصص نحو 50 في المائة للأسهم و50 في المائة للأوراق المالية ذات العائد الثابت. والجزء الخاص بالعائد الثابت بعملة اليورو، بينما الأسهم بالدولار الأمريكي.

وكما هو الحال في السنوات السابقة، فقد أصدرت المنظمة تقديراً باشتراكات إضافية قيمتها 14.1 مليون دولار للفترة 2006-2007 لتمويل اهتلاك التغطية الطبية بعد انتهاء الخدمة. وتخصص المبالغ المحصّلة من اشتراكات إضافية لحافظة الاستثمارات طويلة الأجل بحسب النسبة المئوية للاشتراكات الإجمالية التي تسدها حالياً الدول الأعضاء.

2005-2004 بآلاف الدولارات	2007-2006 بآلاف الدولارات	الأرباح/(الخسائر) غير المحققة على الاستثمارات
368 676	452 195	الاستثمارات قصيرة الأجل
368 368	450 022	التكلفة
(308)	(2 173)	القيمة السوقية
		(الخسائر) غير المحققة على الاستثمارات قصيرة الأجل
		الاستثمارات طويلة الأجل
208 746	267 949	التكلفة
230 272	299 654	القيمة السوقية
21 526	31 705	الأرباح غير المحققة على الاستثمارات طويلة الأجل

منظمة الأغذية والزراعة للأمم المتحدة

ورد ضمن أرصدة الاحتياطي والصناديق مبلغ 2.2 مليون دولار كخسائر غير محققة من الاستثمارات القصيرة الأجل، ومبلغ 31.7 مليون دولار كأرباح غير محققة على الاستثمارات الطويلة الأجل. وفي 31 ديسمبر/كانون الأول 2005، لم تظهر الأرباح غير المحققة على الاستثمارات الطويلة الأجل حيث إن الاستثمارات كانت تقدر بالقيمة الأدنى للتكاليف أو بالقيمة السوقية.

وافق قرارا المؤتمر 99/10 و2001/10، بين جملة أمور، على: (1) أن أي إيرادات تنشأ عن الاستثمارات التي يحتفظ بها فيما يتعلق بخطة مدفوعات نهاية الخدمة وخطة تعويضات الموظفين، تستخدم لضمان أن تكفي هذه الأموال لتصفية الالتزامات ذات الصلة؛ (2) وعند توافر زيادة في إيرادات الاستثمارات، تخصص هذه الأموال، من حيث المبدأ، للالتزامات التغطية الطبية بعد نهاية الخدمة ثم لتغطية التزامات مدفوعات نهاية الخدمة بعد ذلك. وقد استخدمت الإيرادات الآتية من الاستثمارات الطويلة الأجل في 2006-2007، وقيمتها 42.6 مليون دولار في الخطة ذات الصلة بالموظفين في الفترة المالية 2006-2007 (36.6 مليون دولار في 2004-2005).

12- اشتراكات تحت التحصيل

2005-2004 بآلاف الدولارات	2007-2006 بآلاف الدولارات	
169 361	113 179	(أ) الحساب العام والحسابات ذات الصلة
7 099	6 534	اشتراكات الدول الأعضاء
135	133	المساهمات النقدية النظيرة من الحكومات
2 448	2 448	صندوق رأس المال العامل
179 043	122 294	حساب الاحتياطي الخاص
5 972	6 197	(ب) حسابات الأمانة وبرنامج الأمم المتحدة الإنمائي
7 843	12 011	مساهمات طوعية
13 815	18 208	أموال تحت التحصيل بموجب ترتيبات مشتركة بين المنظمات
192 858	140 502	

13- حسابات تحت التحصيل

2005-2004 بآلاف الدولارات	2007-2006 بآلاف الدولارات	
29 564	35 451	سلف ومدفوعات مسبقة قيد التحصيل
17 976	11 526	منظمات الأمم المتحدة ومنظمات أخرى غير تابعة للأمم المتحدة
1 067	2 962	الفوائد المستحقة وغيرها
48 607	49 939	
-	(4 115)	مخصوما منها: المبلغ المخصص للحسابات تحت التحصيل
48 607	45 824	صافي الحسابات تحت التحصيل

تشمل الحسابات قيد التحصيل والسلف والتسديدات في 31 ديسمبر/كانون الأول 2007، مبلغ 14.9 مليون دولار من السلف للموظفين مقابل استحقاقاتهم في خطة مدفوعات إنهاء الخدمة (8 ملايين دولار في عام 2004-

2005). وسيخصم هذا المبلغ من الاستحقاقات النهائية التي ستدفع للموظف في نهاية مدة خدمته (انظر الملاحظة 21 لمعرفة المزيد من التفاصيل)

وحتى 31 ديسمبر/كانون الأول 2007، كانت الحسابات تحت التحصيل تدرج في التقارير بدون ذكر أرصدها بالقيمة الصافية التي ينتظر أن تحققها. وكان مقابل اعتماد الحسابات قيد التحصيل يقيّد كمصروفات في بند الاشتراكات قيد التحصيل والأصول الأخرى في الكشف الأول.

14- قروض مصرفية

عانت المنظمة من نقص في الأموال النقدية في الأشهر الخمسة الأخيرة من عام 2005 بسبب تأخر الدول الأعضاء في تسديد اشتراكاتها. وبعدما استعانت المنظمة برصيد كل من حساب رأس المال العامل وحساب الاحتياطي الخاص لتغطية احتياجات الحساب العام من الأموال النقدية، اضطرت أيضاً إلى الاقتراض من الخارج اعتباراً من شهر أغسطس/آب وحتى 31 ديسمبر/كانون الأول 2005. وتسدد القروض على فترات قد تصل إلى أسبوعين لمؤسسات مالية مختلفة وفق سعر الفائدة بين المصارف. وجرى عام 2006 تسديد القروض الخارجية غير المضمونة البالغة 71 مليون دولار أمريكي في 2005/12/31 فور تلقي اشتراكات الدول الأعضاء.

15- اشتراكات سددت مقدماً

2005-2004	2007-2006	
بآلاف الدولارات	بآلاف الدولارات	
58	62	(أ) الحساب العام والحسابات ذات الصلة: اشتراكات الدول الأعضاء
384 304	564 830	(ب) حسابات الأمانة وبرنامج الأمم المتحدة الإنمائي المساهمات الطوعية
384 362	564 892	

تمثل المساهمات التي تحصل مقدماً لحسابات الأمانة وبرنامج الأمم المتحدة الإنمائي الجزء الخاص بالمساهمات الطوعية الذي يأتي من جهات مانحة مختلفة، والذي لم يستخدم بعد في تنفيذ المشروعات ذات الصلة. والدخل الآتي من حسابات الأمانة ومن المشروعات التي يمولها برنامج الأمم المتحدة الإنمائي يقيّد عند تكبد مصروفات المشروع، ويتم بذلك تخفيض رصيد المساهمات المتحصلة مقدماً. وطبقاً للاتفاقات التي تعقد مع الجهات المانحة، فإن أي رصيد لا ينفق، يُرد إلى الجهة المانحة.

ويحتفظ بالمساهمات التي يتم تحصيلها مقدماً في صورة أموال نقدية، وتُحول الاستثمارات القصيرة الأجل والفوائد المستحقة على هذه الأرصدة إلى حسابات الأمانة وحسابات برنامج الأمم المتحدة الإنمائي الخاصة بالجهات المانحة.

منظمة الأغذية والزراعة للأمم المتحدة

وقد بلغت الإيرادات الناجمة عن الفوائد وعن الاستثمارات القصيرة الأجل المتعلقة بالمساهمات الطوعية، والتي حولت إلى حسابات الأمانة وحسابات برنامج الأمم المتحدة الإنمائي الخاصة بالجهات المانحة المشار إليها أعلاه، ما قيمته 36.3 مليون دولار (14.3 مليون دولار في 2004-2005).

16- التزامات قائمة

تشمل الالتزامات مستحقة الدفع للالتزامات بشأن تكاليف خدمات الموظفين والعقود وأوامر الشراء التي التزم بها حتى 2007/12/31.

17- حسابات الدفع

2005-2004	2007-2006	
بآلاف الدولارات	بآلاف الدولارات	
1 676	1 447	استردادات ميدانية
2 918	2 818	خطة المعاشات التقاعدية وخطة التغطية الطبية
10 138	20 673	حسابات ائتمانية خاصة بالموظفين
6 216	13 254	حسابات دفع أخرى
20 948	38 192	

تمثل الحسابات الائتمانية للموظفين الأموال المتعلقة بتشغيل ترتيبات اشتراك الموظفين في الرعاية الطبية والتأمين. وتستخدم الأموال في الأغراض ذات الصلة مثل تسوية المطالبات الواردة بعد انتهاء مدة عقود الرعاية الطبية والتأمين الصحي.

18- الإيرادات المؤجلة

2005-2004	2007-2006	
بآلاف الدولارات	بآلاف الدولارات	
62 024	35 556	رصيد أول المدة في 1 يناير/كانون الثاني 2006 و2004
98 645	95 703	مضافا إليه: مبلغ من البرنامج العادي في الفترة المالية 2006-2007 لاعتمادات برنامج التعاون التقني (2004-2005)
(62 024)	(35 556)	مخصوما منه: المبلغ المحول إلى الإيرادات ذات الصلة بالمصروفات المحملة على:
(63 089)	(27 108)	(1) اعتماد برنامج التعاون التقني في الفترة المالية 2004-2005 (2002-2003)
(26 468)	33 039	(2) اعتماد برنامج التعاون التقني في الفترة المالية 2006-2007 (2004-2005)
35 556	68 595	صافي الزيادة/(النقص) في الإيرادات المؤجلة أثناء الفترة المالية
		رصيد آخر المدة في 31 ديسمبر/كانون الأول 2007 و2005

منظمة الأغذية والزراعة للأمم المتحدة

وكان برنامج التعاون التقني قد بدأ عمله عام 1976 لتوفير خبرات المنظمة المتخصصة بصورة أيسر للبلدان الأعضاء من أجل إيجاد حل لمشكلاتها الإنمائية الملحة في قطاعات الزراعة ومصايد الأسماك والغابات، فضلاً عن معالجة قضايا التنمية الريفية والمسائل الاقتصادية والاجتماعية ذات الصلة.

برنامج التعاون التقني هو أحد أنشطة البرنامج العادي، وهو يمول عن طريق الاشتراكات المقررة على الدول الأعضاء. وتتقرر مخصصاته لمدة 24 شهراً (أي لفترتين ماليتين). وتقيّد قيمة الاعتماد غير المستخدمة في الفترة المالية الأولى كإيرادات مؤجلة، ويمكن ترحيلها لكي تستخدم بالكامل في الفترة المالية التالية. ويتم حساب الإيرادات المؤجلة كما تقيّد في الكشف الثاني على أساس أنها الفارق بين مجموع المخصصات كما جاءت في برنامج العمل والميزانية، مخصوماً منها المصروفات الفعلية التي تم صرفها. وجميع المصروفات التي تصرف بعملة أخرى غير الدولار الأمريكي يتم تحويلها بسعر الصرف المعمول به في الأمم المتحدة في تاريخ المعاملة.

19- مخصصات المتأخرات

جرى تحويل رصيد مخصصات المتأخرات المتبقية في نهاية عام 2005 إلى حساب الإنفاق الرأسمالي الجديد طبقاً لقرار المؤتمر رقم 2003/10. وكانت عمليات النقل في الباب 9 "الإنفاق لمرة واحدة" على الشكل التالي:

2005-2004	2007-2006	
بآلاف الدولارات	بآلاف الدولارات	
41 382	-	تخصيص المتأخرات للإنفاق لمرة واحدة
(31 270)	-	مخصوماً منه: المصروفات التي أنفقت
(10 112)	-	التحويل إلى حساب الإنفاق الرأسمالي
-	-	

20- التغيير في السياسة المحاسبية

من ضمن الجهود المستمرة لتحسين جودة وشفافية التقارير المالية للمنظمة، غيرت المنظمة - اعتباراً من الحسابات المراجعة للفترة المالية الحالية - من سياساتها المحاسبية فيما يتعلق بثلاثة مجالات: (1) الاعتماد الخاص بالاشتراكات قيد التحصيل من الدول الأعضاء، (2) الالتزامات تجاه خطط الموظفين بعد انتهاء الخدمة، (3) الاستثمارات.

الاعتماد الخاص بالاشتراكات قيد التحصيل من الدول الأعضاء

كانت سياسة المنظمة قبل الفترة المالية 2006-2007، هي قيد اعتماد مقابل 100 في المائة من المبالغ المستحقة من الاشتراكات قيد التحصيل من الدول الأعضاء، إلى أن تحسّل المنظمة هذه الاشتراكات. واعتباراً من الفترة المالية 2006-2007، أصبحت سياسة المنظمة تقضي باعتبار جميع الاشتراكات للدول الأعضاء قابلة للتحصيل. لذا لا تسجّل اعتمادات مقابل هذه الاشتراكات إلا في ظروف استثنائية. واعتباراً من 31 ديسمبر/كانون الأول 2007، أمّنت

المنظمة اعتمادات لنسبة 100 في المائة من المبالغ المستحقة على دولة عضو سابقة (يوغوسلافيا سابقاً). وسُجل التخفيض في هذا الاعتماد كتسوية في رصيد أول المدة في صندوق الاحتياطي العام (160.9 مليون دولار)، وصندوق رأس المال العامل (0.1 مليون دولار) واحتياطيات صندوق الاحتياطي الخاص (2.3 مليون دولار) بحسب التقديرات ذات الصلة بالاعتماد.

الالتزامات تجاه الخطط ذات الصلة بالموظفين

قبل 2006-2007، سجّلت المنظمة جزءاً فقط من الالتزامات المحددة بالطريقة الاكتوارية والمتصلة بخطة الرعاية الطبية بعد انتهاء الخدمة في حين لم تسجّل أي التزامات لمستحقات الموظفين بموجب خطة مدفوعات نهاية الخدمة. واعتباراً من 31 ديسمبر/كانون الأول 2007، سجلت المنظمة 100 في المائة من الالتزامات المقررة اكتوارياً للخطط ذات الصلة بالموظفين في الكشف الثاني. والفارق بالدولار الأمريكي البالغ 397.7 مليون دولار أمريكي بين مجموع الالتزامات والمبالغ المعترف بها بعد تسجيل تكلفة الخدمة الحالية والاهتلاك وإيرادات الاستثمارات الطويلة الأجل، جرى تسجيله كتسوية في رصيد أول المدة في صندوق الاحتياطي العام.

الاستثمارات

قبل 2006-2007، جرى تسجيل الاستثمارات بالحد الأدنى من التكلفة الأصلية (معدّلة بحسب الإيرادات المحصلة) أو القيمة العادلة، كما حُدّدت بالعودة إلى السوق الخارجية. واعتباراً من 31 ديسمبر/كانون الأول 2007، جرى تسجيل الاستثمارات بقيمتها العادلة في السوق. وسجلت الزيادة و/أو النقص في حساب الأرباح/(الخسائر) على الاستثمارات كبند منفصل في أرصدة الاحتياطيات والصناديق في الكشف الثاني في 31 ديسمبر/كانون الأول 2007، وبالتالي لم يكن لها أي تأثير على رصيد أول المدة لمجموع الاحتياطيات والصناديق.

21- الخطط ذات الصلة بالموظفين

2005-2004	2007-2006	
بآلاف الدولارات	بآلاف الدولارات	
16 589	16 749	المدفوعات التعويضية
77 875	97 079	مدفوعات إنهاء الخدمة
-	29 177	مدفوعات نهاية الخدمة
145 102	576 142	التغطية الطبية بعد نهاية الخدمة
239 566	719 147	مجموع الالتزامات المستحقة
414 272	-	مضافاً إليها: التزامات غير مسجلة
653 838	719 147	مجموع الالتزامات ذات الصلة بالموظفين
(230 272)	(299 654)	مخصوصاً منها: استثمارات طويلة الأجل مخصصة بالقيمة السوقية العادلة
(8 034)	(14 905)	مخصوصاً منها: مبالغ مدفوعة مقدماً لخطة مدفوعات إنهاء الخدمة
415 532	404 588	مجموع الالتزامات غير الممولة ذات الصلة بالموظفين

منظمة الأغذية والزراعة للأمم المتحدة

وفيما يلي ملخص للاعتماد الإضافي المطلوب في 31 ديسمبر/كانون الأول 2007 لضمان الوفاء بجميع الالتزامات ذات الصلة بالموظفين.

2007-2006	
بآلاف الدولارات	
-	المدفوعات التعويضية
-	مدفوعات إنهاء الخدمة
29 177	مدفوعات نهاية الخدمة
368 494	التغطية الطبية بعد نهاية الخدمة
397 671	

المدفوعات التعويضية

تُستحق المدفوعات التعويضية للموظفين ومن يعولونهم في حالات الوفاة أو الإصابة أو المرض بسبب أداء المهام الرسمية، وتُكمل، في حالات معينة، معاشات العجز والورثة التي يقدمها الصندوق المشترك للمعاشات التقاعدية لموظفي الأمم المتحدة. وتخضع المدفوعات التعويضية لاستعراض اكتواري لتحديد الالتزامات والتوصية بمعدل الاشتراكات. وطريقة التقييم المتبعة هي طريقة تكلفة السنة الواحدة، وفيما يلي الافتراضات الاكتوارية الرئيسية والقيمة الاكتوارية الحالية للمطالبات المتوقعة من التقييم الاكتواري الأخير في 31 ديسمبر/كانون الأول 2007 (و2005):

2005	2007
4.5%	5.6%
2.0%	2.5%
16 589	16 749

(1) معدل الخصم السنوي
(2) زيادة المستحقات السنوية نتيجة لارتفاع تكاليف المعيشة
القيمة الاكتوارية الحالية للمطالبات المتوقعة (بآلاف الدولارات)

مدفوعات إنهاء الخدمة

يحق لموظفي فئة الخدمات العامة في المقر الرئيسي الحصول على مكافأة نهاية خدمة بما يعادل 12/1 من المرتب السنوي الصافي النهائي للموظف مضروباً في عدد سنوات الخدمة عن الفترة فيما بين 1 يناير/كانون الثاني 1975 و31 ديسمبر/كانون الأول 1990، بالإضافة إلى 13.5/1 من المرتب السنوي الصافي النهائي مضروباً في عدد سنوات الخدمة بعد 1 يناير/كانون الثاني 1991. وتخضع خطة مدفوعات إنهاء الخدمة لاستعراض اكتواري لتحديد الالتزامات والتوصية بمعدلات الاشتراكات. وطريقة التقييم المتبعة هي طريقة إسقاطات تكلفة وحدة الائتمان. وفيما يلي الافتراضات الاكتوارية الرئيسية والقيمة الاكتوارية الحالية للمطالبات المتوقعة من التقييم الاكتواري الأخير في 31 ديسمبر/كانون الأول 2007 (و2005):

2005	2007
4.5%	5.6%
2.5%	3.0%
77 875	97 079

(1) معدل الخصم السنوي
(2) معدل التضخم في المرتبات في المستقبل
القيمة الاكتوارية الحالية للالتزام بالمستحقات (بآلاف الدولارات)

مدفوعات نهاية الخدمة

تعني مدفوعات نهاية الخدمة دفع قيمة الإجازة السنوية المتراكمة، ومنحة العودة إلى الوطن، وتعويض نهاية الخدمة، وتكاليف السفر للعودة إلى الوطن، ونقل الأمتعة المنزلية الخاصة لجميع الموظفين المستحقين. وتخضع المدفوعات التعويضية لاستعراض اكتواري لتحديد الالتزامات ذات الصلة والتوصية بمعدل الاشتراكات. وفيما يلي الافتراضات الاكتوارية الرئيسية والقيمة الاكتوارية الحالية للمطالبات المتوقعة من التقييم الاكتواري الأخير في 31 ديسمبر/كانون الأول 2007 (و2005):

2005	2007
4.5%	5.6%
2.5%	3.0%
25 932	29 177

(1) معدل الخصم السنوي

(2) معدل التضخم في المرتبات في المستقبل

القيمة الاكتوارية الحالية للالتزام بالمستحقات (بآلاف الدولارات)

التغطية الطبية بعد انتهاء الخدمة

توفر خطة التغطية الطبية بعد انتهاء الخدمة التغطية اللازمة للمصروفات الطبية للموظفين السابقين المستحقين ومن يعولونهم في مختلف أنحاء العالم. وتمثل التزامات التغطية الطبية بعد انتهاء الخدمة القيمة الحالية لنصيب المنظمة من تكاليف التأمين الطبي للمتقاعدين والمزايا المستحقة حتى تاريخه للموظفين الذين لا يزالون في الخدمة بعد إحالتهم على المعاش. وتخضع التغطية الطبية بعد انتهاء الخدمة لاستعراض اكتواري لتحديد الالتزامات ذات الصلة والتوصية بمعدل الاشتراكات. وطريقة التقييم المتبعة هي طريقة اسقاطات تكلفة وحدة الائتمان بالتناسب مع مدة الخدمة. وفيما يلي الافتراضات الاكتوارية الرئيسية والقيمة الاكتوارية الحالية للمطالبات المتوقعة من التقييم الاكتواري الأخير في 31 ديسمبر/كانون الأول 2007 (و2005):

2005	2007
4.5%	5.6%
2.5%	3.0%
6.5%	5%
533 442	576 142

(1) معدل الخصم السنوي

(2) معدل التضخم في المرتبات

(3) معدل التضخم في التغطية الطبية (في ديسمبر/كانون الأول 2007، كان المفترض أن المعدل هو

معدل موحد بنسبة 5 في المائة، وفي 31 ديسمبر/كانون الأول 2005، كانت الافتراضات تشير إلى

أن هذا المعدل سينخفض خطيا من 6.5 في المائة إلى 4.5 في المائة خلال السنوات العشر التالية).

القيمة الاكتوارية الحالية للمطالبات المتوقعة (بملايين الدولارات)

المعاشات التقاعدية

المنظمة عضو في الصندوق المشترك للمعاشات التقاعدية لموظفي الأمم الذي أنشأته الجمعية العامة للأمم المتحدة لتوفير معاشات في حالات التقاعد، والوفاة والإعاقة، والمستحقات ذات الصلة للموظفين. والصندوق عبارة عن خطة

منظمة الأغذية والزراعة للأمم المتحدة

ممولة محددة المنافع. والتزام المنظمة المالي تجاه الصندوق المشترك للمعاشات التقاعدية باشتراكاتها المقررة بالمعدل الذي تقرره الجمعية العامة للأمم المتحدة، مع أي جزء من أي تغطية للعجز الاكتواري وفقا للمادة 26 من لائحة صندوق المعاشات التقاعدية. ولا يتم تسديد مثل هذا العجز إلا إذا وعندما تستدعي الجمعية العامة للأمم المتحدة أحكام المادة 26، بعد أن يتقرر أن الأمر بحاجة إلى تسديد العجز على أساس تقدير الكفاية الاكتوارية لصندوق المعاشات التقاعدية في تاريخ التقييم. وعند إعداد هذا التقرير، لم تستدع الجمعية العامة للأمم المتحدة أحكام هذه المادة.

والطريقة الاكتوارية التي يتبعها الصندوق المشترك للمعاشات التقاعدية لموظفي الأمم المتحدة هي طريقة المجموعة الكلية المفتوحة. فتكلفة صرف المعاشات التقاعدية تقيد في كشف الإيرادات للصندوق المشترك بحيث تتوزع التكاليف الدائمة على فترة خدمة الموظفين، بناء على نصيحة الخبراء الاكتواريين، الذين يقومون بعملية تقييم كاملة لخطة الفترة كل سنتين. وتضع الخطة المنظمات المشتركة أمام مخاطر اكتوارية تتعلق بالموظفين الحاليين والسابقين في منظمات أخرى، بما يعني أنه ليس هناك أساس متسق يعول عليه في تخصيص الالتزامات، وأصول الخطة وتكاليفها في كل منظمة من المنظمات المشاركة في الخطة.

والمنظمة، مثلها مثل المنظمات الأخرى المشاركة، ليست في وضع يسمح لها بمعرفة نصيبها من الوضع والأداء الماليين للخطة بقدر كاف من الثقة للأغراض المحاسبية، وبناء على ذلك، فإنها لم تسجل أي أصول أو خصوم في حساباتها في هذا المجال، بل إنها لم تدرج المعلومات ذات الصلة المتعلقة بالخطة مثل الافتراضات الاكتوارية في حواشيتها. وتقوم المنظمة بتسديد الاشتراكات نيابة عن موظفيها (وتسدد هذه الاشتراكات الآن بنسبة 7.9 في المائة من جانب المشارك، وبنسبة 15.8 في المائة من جانب المنظمة من الأجر الداخل في حساب المعاش التقاعدي) وتسجل نصيبها في الاشتراك كمصروفات ضمن تكاليف الموظفين. وقد بلغ مجموع مصروفات خطة التقاعد التي تحملتها المنظمة عن الفترة المالية 2006-2007 ما قيمته 102.4 مليون دولار (96 مليون دولار في الفترة المالية 2004-2005).

22- صندوق رأس المال العامل

2005-2004	2007-2006	
بآلاف الدولارات	بآلاف الدولارات	
25 395	25 395	المستوى المرخص به في 2006/1/1 و2004
-	283	الدول الأعضاء الجدد
25 395	25 678	المستوى المرخص به في 2007/12/31 و2005
25 183	-	رصيد أول المدة في 1 يناير/كانون الثاني 2006 و2004
(25 197)	25 197	صافي التحويلات من/إلى الحساب العام
14	283	الاشتراكات المقررة على الدول الأعضاء الجدد
-	109	النقص الصافي في الاعتماد
-	65	مصادر أخرى
-	25 654	رصيد آخر المدة في 31 ديسمبر/كانون الأول 2007 و2005

الغرض من صندوق رأس المال العامل هو تقديم سلف نقدية واجبة الرد إلى الحساب العام من أجل تمويل المصروفات المذكورة في الميزانية إلى حين ورود الاشتراكات إلى الميزانية؛ وتمويل المصروفات الطارئة غير المدرجة في الميزانية الجارية، وتقديم القروض للأغراض التي قد يجيزها المجلس في حالات معينة. وكان المستوى المصرح به في الأصل لصندوق رأس المال العامل هو 25 مليون دولار، وفقا لقرار المؤتمر 91/15، ثم زاد بزيادة تقديرات رأس المال العامل على الدول الأعضاء الجدد.

وقد تم في عام 2006 تسديد الرصيد البالغ 25.2 مليون دولار، الذي كان قد اقترض من صندوق رأس المال العامل إلى الحساب العام في أغسطس/آب 2005، بمجرد تحصيل الاشتراكات في 2006 من الدول الأعضاء. وبالتزامن مع التغيير الذي حدث في السياسة المحاسبية فيما يتعلق بالاعتماد الخاص باشتراطات الدول الأعضاء، سجلت المنظمة 0.3 مليون دولار من تقديرات الفترة المالية 2006-2007 كزيادات في صندوق رأس المال العامل لتسدد في الوقت نفسه 0.1 مليون دولار إلى صندوق رأس المال العامل مباشرة.

23- حساب الاحتياطي الخاص

2005-2004	2007-2006	
بآلاف الدولارات	بآلاف الدولارات	
37 455	38 285	المستوى المرخص به في 2006/1/1 و2004
23 021	-	رصيد أول المدة في 1 يناير/كانون الثاني 2006 و2004
(14 762)	19 411	فروق أسعار الصرف عند تحويل العملات الأجنبية
(10 316)	10 316	صافي التحويلات من/(إلى) الحساب العام
-	(6 400)	تحويلات أخرى إلى الحساب العام لتسديد الزيادة غير المدرجة في الميزانية في مرتبات موظفي الخدمة العامة
(25 078)	23 327	إجمالي التحويلات من/(إلى) الحساب العام
2 057	-	متحصلات من الدول الأعضاء
-	2 296	صافي النقص في الاعتماد
-	25 623	رصيد آخر المدة في 31 ديسمبر/كانون الأول 2007 و2005

الغرض من حساب الاحتياطي الخاص هو حماية برنامج عمل المنظمة من آثار التكاليف الإضافية غير المدرجة في الميزانية والناشئة عن التقلبات السلبية في العملات والاتجاهات التضخمية غير المدرجة في الميزانية. وقد حدد قرار المؤتمر 81/13 المستوى المرخص به لحساب الاحتياطي الخاص بنسبة 5 في المائة من ميزانية العمل الفعلية للفترة المالية التالية، بمبلغ 38.3 مليون دولار في 2006/2007. وتقييد الأرباح أو الخسائر الصافية الناجمة عن أسعار الصرف في حساب الاحتياطي الخاص.

تم في عام 2006 تسديد الرصيد البالغ 10.3 مليون دولار، الذي كان صندوق الاحتياطي الخاص قد قدمه كسلفة إلى الحساب العام في 2005، بمجرد تحصيل الاشتراكات من الدول الأعضاء.

منظمة الأغذية والزراعة للأمم المتحدة

ويمثل تحويل مبلغ آخر إلى الحساب العام بقيمة 6.4 مليون دولار تمويلا لجزء من الزيادة في مرتبات موظفي الخدمة العامة، وفقا لما جاء في الوثيقة CL 131/REP.

24- حساب المصروفات الرأسمالية

2005-2004	2007-2006	
بآلاف الدولارات	بآلاف الدولارات	
-	10 112	رصيد أول المدة في 1 يناير/كانون الثاني 2006 و2004
-	4 725	مخصصات معتمدة
-	(13 314)	مصروفات في إطار الباب الثامن من برنامج العمل والميزانية
-	1 700	تحويلات من أبواب أخرى
10 112	-	تحويل لمرة واحدة من رصيد مخصصات التأخير
10 112	3 223	رصيد آخر المدة في 31 ديسمبر/كانون الأول 2007 و2005

تم إنشاء حساب المصروفات الرأسمالية بموجب قرار المؤتمر رقم 03/10 باعتباره الباب الثامن من برنامج العمل والميزانية وإدراجه في المادة 6-11 من اللائحة المالية.

تم تحويل رصيد أول المدة لحساب المصروفات الرأسمالية وقدره 10.1 مليون دولار من الرصيد المتبقي من المبلغ المخصص للمتأخرات في 31 ديسمبر/كانون الأول 2005 عملا بموافقة لجنة المالية، التي صادق عليها المجلس (الوثيقة CL129/REP، الفقرة 48).

ومخصصات الباب الثامن غير المستخدمة في نهاية الفترة المالية تحول إلى حساب المصروفات الرأسمالية، ويمكن ترحيلها لاستخدامها في فترات مالية تالية.

وفي 31 ديسمبر/كانون الأول 2007، كان رصيد حساب المصروفات الرأسمالية يشمل 1.7 مليون دولار من المخصصات الإضافية المحولة من فوائض الأبواب الأخرى في نهاية الفترة المالية، وفقا للوثيقة FC 122/2 (انظر أيضا الكشف الرابع).

25- الصندوق الخاص لحالات الطوارئ ونشاطات الإحياء

أيدت لجنة المالية، في دورتها الثانية بعد المائة في مايو/أيار 2003، اقتراح إنشاء الصندوق الخاص لحالات الطوارئ ونشاطات الإحياء، على أن يؤمن التمويل له من مجتمع المانحين ومن شعبة عمليات الطوارئ والإحياء. وحُدّد مستوى التمويل الأولي المتوخى بمليوني دولار أمريكي.

وأخذ مجلس المنظمة علماً، في دورته السابعة والعشرين بعد المائة في نوفمبر/تشرين الثاني 2004، باقتراح المدير العام رفع مستوى التمويل المتوخى للصندوق إلى 20 مليون دولار أمريكي وإنشاء حساب أمانة لحالات الطوارئ يبلغ تمويله السنوي المتوخى 80 مليون دولار أمريكي.

2005-2004	2007-2006	
بآلاف الدولارات	بآلاف الدولارات	
-	11 421	رصيد أول المدة في 1 يناير/كانون الثاني 2006 و2004
		عمليات النقل في الصندوق الخاص لحالات الطوارئ ونشاطات الإحياء أثناء الفترة المالية:
12 781	33 371	المساهمات المتحصلة من الجهات المانحة
12 000	14 228	تحويل من شعبة عمليات الطوارئ والإحياء
(9 957)	(27 663)	السلف للمشاريع
(13 470)	(32 471)	طلبات للمشاريع الممولة من حسابات الأمانة
10 067	26 363	تسديد السلف
11 421	25 249	رصيد آخر المدة في 31 ديسمبر/كانون الأول 2007 و2005

26- الالتزامات غير المنظورة

ضريبة بلدية روما لجمع القمامة

تلقت المنظمة من بلدية روما تقديرات لضريبة جمع القمامة عن عام 1995 بمبلغ 1.1 مليون دولار بمعادل القيمة بالليرة وهو ما يمثل زيادة قدرها 425 في المائة عن السنة السابقة. وأبلغت المنظمة، بمذكرة شفوية بتاريخ يونيو/حزيران 1995، الممثل الدائم لإيطاليا باستحالة قبول هذا الطلب نظراً للاعتبارات القانونية والمالية معاً. وفي نهاية عام 2007، كان مجموع ضريبة جمع القمامة التي تقررت على المنظمة تقدر بنحو 13 مليون يورو، أي بنحو 19 مليون دولار بسعر تحويل العملة المعمول به في نهاية العام (8.9 مليون دولار في الفترة المالية 2004-2005)، وهو ما تسبب في التزام غير منظور قيمته 17.2 مليون دولار (7.1 مليون دولار في الفترة المالية 2004-2005)، حيث تم بالفعل تدبير 1.8 مليون دولار (1.8 مليون دولار في الفترة المالية 2004-2005).

اتفاقيات الخدمات الشخصية

رفعت عدة قضايا في الآونة الأخيرة على المنظمة من العديد من أصحاب العقود الاستشارية (اتفاقيات خدمات شخصية) تم التعاقد معهم بتمويل من حسابات الأمانة الأحادية للعمل في مشروعات مختلفة. ونظراً للشكوك التي تحيط بهذه القضايا وأن الدعاوى مازالت في مراحلها المبكرة، فمازالت الالتزامات غير محتملة، وبناء على ذلك لم تقم المنظمة بتجنيب أي مبالغ لهذا الغرض. ومع ذلك، فمن المحتمل، في ضوء عدد الدعاوى التي أقيمت بالفعل، فقد تتحمل المنظمة التزامات في حدود مبلغ يتراوح بين 1.2 مليون دولار و5.5 مليون دولار. وتلتزم المنظمة قانوناً بموجب أحكام المعاهدات ذات الصلة، بدفع نسبة من ضريبة جمع القمامة تقابل تكاليف الخدمة المقدمة. ومن ثم، وإلى حين التوصل إلى اتفاقية مع جميع الأطراف المعنية، فإن أي مبلغ تفرضه بلدية روما مقابل ما يقدم من خدمات القمامة يشكل التزاماً طارئاً على المنظمة. ورغم المساعي والمناقشات المتكررة مع السلطات الإيطالية، فإن المسألة مازالت دون حل بالفعل.

27- بيانات أخرى

المعدات والأثاث والمركبات

بلغت القيمة التاريخية لما أهلك بالكامل من المعدات والأثاث والمركبات في نهاية الفترة المالية كما يلي:

2005-2004	2007-2006
بآلاف الدولارات	بآلاف الدولارات
68 973	66 709
50 786	62 668
119 759	129 377

الحساب العام والحسابات ذات الصلة
حسابات الأمانة وبرنامج الأمم المتحدة الإنمائي

المساهمات الطوعية العينية

يوفر البلد المضيف مباني المقر الرئيسي في روما دون مقابل إيجاري طبقاً لاتفاقية المقر الرئيسي. كما وفرت دول أعضاء مختلفة مبان لمكاتب المنظمة في المواقع الميدانية. وتقدر القيمة الإيجارية التجارية السنوية للعقار المذكور والممتلكات الميدانية بنحو 43.2 مليون دولار و8.2 مليون دولار سنوياً على التوالي (16.2 مليون دولار و4.7 مليون دولار في 2005/2004) على التوالي.

العملات غير القابلة للتحويل بسهولة

في 31 ديسمبر/ كانون الأول 2007، بلغت الأرصدة النقدية المقيدة بعملة غير قابلة للتحويل بسهولة، 5.7 مليون دولار (3.4 مليون دولار في 2005/2004). وسوف تستخدم هذه الأموال في مسيرة الأعمال المعتادة.

آلية مبادلة العملات

مع بدء العمل بنظام الاشتراكات بعملتين، دخلت المنظمة في عمليات مقايضة الدولار/اليورو مع مصرف التسويات الدولية ومصرف HSBC كشريكين، لتمويل التأخير في تلقي الاشتراكات باليورو من الدول الأعضاء على امتداد فترة السنتين، وفي 31 ديسمبر/كانون الأول 2007، كانت هناك مراكز مكشوفة مع مصرف التسويات الدولية بقيمة اسمية قدرها 25 مليون يورو، وهي المراكز التي تم تغطيتها في 10 يناير/كانون الثاني 2008. ومراكز مكشوفة مع مصرف HSBC بقيمة اسمية قدرها 8.3 مليون يورو تم تغطيتها في 4 يناير/كانون الثاني 2008. وكانت القيمة السوقية العادلة لجميع عمليات المقايضة المتبقية في 31 ديسمبر/كانون الأول 2007 نحو 0.6 مليون دولار بالسالب، وهذه الخسارة غير المحققة عوضتها أرباح من إعادة تقييم الاشتراكات المستحقة على الدول الأعضاء باليورو.

الجدول 1: الاشتراكات المقررة المستحقة للبرنامج العادي
في 31 ديسمبر/كانون الأول 2007 (بآلاف الدولارات الأمريكية)

الدول الأعضاء	2004 وما قبلها	2005	2006	2007	الأقساط المستحقة في السنوات المقبلة	المجموع الكلي
أندورا	0	0	0	5	5	5
أنتيغوا وباربودا	319	9	13	13	354	354
الأرجنتين	22 491	4 892	4 234	0	31 617	31 617
أرمينيا	0	0	0	1 503	1 503	1 503
أذربيجان	0	0	0	754	754	754
بنن	0	0	1	0	1	1
بوليفيا	0	34	0	40	94	94
بوروندي	88	4	4	4	100	100
الرأس الأخضر	0	0	0	4	4	4
جمهورية أفريقيا الوسطى	210	4	4	4	222	222
شيلي	0	0	591	990	1 581	1 581
جزر القمر	272	4	4	4	284	284
كوستاريكا	51	55	133	135	374	374
كوت ديفوار	0	0	15	26	41	41
كوبا	0	53	191	191	435	435
جمهورية الكونغو الديمقراطية	25	17	13	13	68	68
دومينيكا	0	0	0	3	3	3
الجمهورية الدومينيكية	105	98	93	156	452	452
غامبيا	70	3	4	4	81	81
جورجيا	0	0	0	0	1 257	1 257
غواتيمالا	0	0	22	88	110	110
غينيا	0	0	8	8	16	16
غينيا - بيساو	100	4	4	4	112	112
هايتي	0	0	0	8	8	8
جمهورية إيران الإسلامية	0	0	1	695	696	696
العراق	5 817	354	69	0	6 240	6 240
الأردن	5	20	28	0	53	53
كازاخستان	0	0	0	0	217	217
كيريباتي	0	0	2	2	4	4
جمهورية كوريا	0	0	0	95	95	95
قيرغيزستان	868	4	4	4	880	880
لبنان	0	0	0	109	109	109
ليبيريا	313	3	3	4	323	323
الجمهورية العربية الليبية	0	0	0	110	110	110
ليتوانيا	0	0	0	0	554	554
ملايو	0	0	0	3	3	3
جزر مارشال	0	0	0	3	3	3
موريتانيا	0	0	4	4	8	8

منظمة الأغذية والزراعة للأمم المتحدة

الجدول 1: الاشتراكات المقررة المستحقة للبرنامج العادي
في 31 ديسمبر/كانون الأول 2007 (بآلاف الدولارات الأمريكية)

الدول الأعضاء	2004 وما قبلها	2005	2006	2007	الأقساط المستحقة في السنوات المقبلة	المجموع الكلي
المكسيك	0	0	4 950	5 213		10 163
ميكرونيزيا	0	2	3	3		8
ملدوفا	0	0	0	0	675	675
الجبيل الأسود	0	0	0	1		1
ميانمار	0	0	0	43		43
ناورو	11	4	4	4		23
نيكاراغوا	1	3	3	4		11
النيجر	0	0	1	4		5
نيجيريا	0	0	82	187		269
بالاو	4	4	4	4		16
باراغواي	41	41	45	52		179
بيرو	0	0	295	408		703
الفلبين	44	256	250	250		800
سانت لوسيا	0	0	0	1		1
سان تومي وبرينسيبي	269	4	4	4		281
المملكة العربية السعودية	0	0	0	62		62
السنغال	0	0	0	22		22
سيشيل	0	0	0	24	125	149
سيراليون	92	4	4	4		104
جزر سليمان	37	4	4	4		49
الصومال	345	4	4	4		357
السودان	15	15	30	35		95
طاجيكستان	143	1	3	3		150
تيمور ليشتي	0	0	0	4		4
توغو	0	0	0	1		1
تونس	0	0	0	1		1
تركمانستان	429	13	22	22		486
توفالو	0	0	2	3		5
أوغندا	0	0	0	1		1
الولايات المتحدة الأمريكية	1 755	71	9 818	29 481		41 125
أوروغواي	0	0	0	126		126
أوزبكستان	0	0	0	61		61
جمهورية فنزويلا البوليفارية	0	0	0	26		26
اليمن	0	0	0	1		1
يوغوسلافيا 1990-2000	8 405	0	0	0		8 405
المجموع	42 325	5 984	20 973	38 772	5 125	113 179

منظمة الأغذية والزراعة للأمم المتحدة

الملحق الأول: حالة المشروعات الممولة في إطار برنامج التعاون التقني مقابل اعتمادات الفترة المالية

2007-2006 في 31 ديسمبر/كانون الأول 2007

البلد	عدد المشروعات	الميزانية (بآلاف الدولارات)	الإنفاق (بآلاف الدولارات)	الرصيد (بآلاف الدولارات)
أفريقيا				
الجزائر	4	543	262	281
أنغولا	4	1 209	243	966
بنن	3	383	112	271
بوتسوانا	4	1 642	397	1 245
بوركينافاسو	4	775	222	553
بوروندي	3	525	235	290
الكاميرون	3	500	294	206
الرأس الأخضر	2	354	64	290
جمهورية أفريقيا الوسطى	2	633	9	624
تشاد	1	63	91	(28)
جزر القمر	1	200	23	177
الكونغو	2	285	290	(5)
جمهورية الكونغو الديمقراطية	3	926	507	419
كوت ديفوار	3	780	178	602
إريتريا	3	938	430	508
إثيوبيا	2	143	24	119
غابون	1	200	16	184
غامبيا	3	784	298	486
غانا	3	459	43	416
غينيا	2	211	72	139
غينيا - بيساو	3	639	247	392
كينيا	4	720	90	630
ليسوتو	2	757	170	587
ليبيريا	4	1 324	388	936
مدغشقر	3	659	339	320
ملاوي	4	881	548	333
مالي	1	265	55	210
موريتانيا	3	844	256	588
موريشيوس	2	509	204	305
موزامبيق	4	670	485	185
ناميبيا	2	372	186	186
النيجر	2	548	42	506
نيجيريا	2	49	83	(34)
مشروعات إقليمية في أفريقيا	15	2 801	1 001	1 800
رواندا	3	602	107	495
سان تومي وبرينسيبي	3	883	112	771
السنغال	3	861	171	690
سيشيل	2	809	190	619
سيراليون	4	978	466	512
جنوب أفريقيا	3	990	2	988
سوازيلند	2	797	40	757
جمهورية تنزانيا المتحدة	3	650	487	163
توغو	2	477	4	473
أوغندا	5	1 406	444	962
زامبيا	3	941	344	597

منظمة الأغذية والزراعة للأمم المتحدة

الملحق الأول: حالة المشروعات الممولة في إطار برنامج التعاون التقني مقابل اعتمادات الفترة المالية
2006-2007 في 31 ديسمبر/كانون الأول 2007

البلد	عدد المشروعات	الميزانية (بآلاف الدولارات)	الإنفاق (بآلاف الدولارات)	الرصيد (بآلاف الدولارات)
زيمبابوي	2	816	57	759
آسيا	139	32 801	10 328	22 473
بنغلاديش	4	1 243	30	1 213
بوتان	1	449	24	425
كمبوديا	4	712	123	589
الصين	6	1 072	418	654
الهند	3	343	204	139
إندونيسيا	3	808	214	594
كازاخستان	1	162	12	150
جمهورية كوريا الديمقراطية الشعبية	6	1 092	276	816
جمهورية لاو الديمقراطية الشعبية	3	302	84	218
ملديف	3	905	228	677
منغوليا	5	1 362	378	984
ميانمار	2	333	164	169
نيبال	4	1 144	157	987
باكستان	3	995	568	427
الفلبين	3	1 010	285	725
مشروعات إقليمية في آسيا والمحيط الهادي	7	1 253	686	567
سري لانكا	3	1 031	42	989
تايلند	4	1 203	468	735
فييت نام	3	598	163	435
أوروبا	68	16 017	4 524	11 493
ألبانيا	2	342	8	334
أرمينيا	2	273	99	174
أذربيجان	3	833	20	813
بيلاروس	2	380	46	334
البوسنة والهرسك	1	270	156	114
كرواتيا	3	508	179	329
جورجيا	3	298	168	130
كوسوفو	2	493	105	388
ليقوانيا	1	230	180	50
جمهورية مقدونيا اليوغوسلافية السابقة	1	223	69	154
جمهورية مولدوفا	2	578	380	198
تركيا	3	425	11	414
أوكرانيا	1	204	69	135
مشروعات عالمية أقليمية	5	1 368	510	858
أمريكا اللاتينية	5	1 368	510	858
أنغيوا وباربودا	2	234	40	194
الأرجنتين	3	754	451	303
جزر البهاما	2	352	14	338
بربادوس	2	373	56	317

منظمة الأغذية والزراعة للأمم المتحدة

الملحق الأول: حالة المشروعات الممولة في إطار برنامج التعاون التقني مقابل اعتمادات الفترة المالية

2006-2007 في 31 ديسمبر/كانون الأول 2007

البلد	عدد المشروعات	الميزانية (بآلاف الدولارات)	الإنفاق (بآلاف الدولارات)	الرصيد (بآلاف الدولارات)
بليز	2	364	105	259
بوليفيا	2	438	107	331
البرازيل	3	497	158	339
شيلي	3	705	294	411
كولومبيا	2	349	323	26
كوستاريكا	2	458	105	353
كوبا	5	1 255	57	1 198
دومينيكا	2	533	141	392
الجمهورية الدومينيكية	5	796	209	587
إكوادور	3	470	420	50
السلفادور	2	434	191	243
غرينادا	4	694	80	614
غواتيمالا	2	542	200	342
غيانا	2	225	0	225
هايتي	3	532	257	275
هندوراس	2	272	163	109
جامايكا	1	90	36	54
المكسيك	3	566	134	432
نيكاراغوا	5	831	588	243
بنما	4	901	25	876
باراغواي	2	477	0	477
بيرو	2	657	190	467
مشروعات إقليمية في أمريكا اللاتينية	11	3 189	2 585	604
سانت كيتس ونيفيس	3	276	302	(26)
سانت لوسيا	2	552	198	354
سانت فنسنت وجزر غرينادين	2	668	20	648
سورينام	2	736	3	733
ترينيداد وتوباغو	2	311	6	305
أوروغواي	2	298	304	(6)
جمهورية فنزويلا البوليفارية	2	126	64	62
	96	19 955	7 826	12 129
الشرق الأدنى				
أفغانستان	2	709	55	654
جيبوتي	2	252	55	197
مصر	5	672	322	350
جمهورية إيران الإسلامية	3	642	74	568
الأردن	2	191	140	51
قيرغيزستان	3	432	28	404
لبنان	2	208	134	74
الجمهورية العربية الليبية	1	282	0	282
المغرب	3	851	142	709
عمان	2	556	55	501
مشروعات إقليمية في الدول العربية	3	865	3	862
السودان	5	1 176	261	915
الجمهورية العربية السورية	3	887	68	819
طاجيكستان	3	886	119	767
تونس	2	396	0	396

منظمة الأغذية والزراعة للأمم المتحدة

الملحق الأول: حالة المشروعات الممولة في إطار برنامج التعاون التقني مقابل اعتمادات الفترة المالية
2006-2007 في 31 ديسمبر/كانون الأول 2007

البلد	عدد المشروعات	الميزانية (بآلاف الدولارات)	الإنفاق (بآلاف الدولارات)	الرصيد (بآلاف الدولارات)
تركمانستان	1	199	8	191
أوزبكستان	3	905	283	622
اليمن	3	1 412	37	1 375
	48	11 521	1 784	9 737
جنوب غرب المحيط الهادي				
جزر كوك	3	891	6	885
فيجي	1	203	42	161
كيريباتي	1	57	0	57
جزر مارشال	1	300	52	248
ولايات ميكرونيزيا الموحدة	1	122	0	122
ناورو	1	73	106	(33)
نيوي	1	261	14	247
ساموا	1	214	15	199
جزر سليمان	1	307	0	307
تونغا	4	518	54	464
توفالو	1	56	148	(92)
فانواتو	2	27	209	(182)
	18	3 029	646	2 383
المجموع	400	89 748	27 108	62 640
			95 703	
			27 108	
			68 595	
اعتماد المشاريع للفترة 2006-2007				
مجموع المصروفات				
الرصيد غير الملتزم المرحل وفقا للمادة 4-3 من اللائحة المالية (الكشف الثاني)				

الملحق الثاني: حالة المشروعات الممولة في إطار برنامج التعاون التقني مقابل اعتمادات الفترة المالية
2004-2005 في 31 ديسمبر/كانون الأول 2007

البلد	عدد المشروعات	الإنفاق (بآلاف الدولارات)
أفريقيا		
الجزائر	3	13
أنغولا	2	153
بنن	3	331
بوتسوانا	5	124
بوركينافاسو	3	46
بوروندي	1	137
الكاميرون	4	399
الرأس الأخضر	3	191
جمهورية أفريقيا الوسطى	3	269
تشاد	4	419
جزر القمر	2	122
الكونغو	1	5
جمهورية الكونغو الديمقراطية	4	417
كوت ديفوار	2	18
غينيا الاستوائية	2	465
إريتريا	3	(52)
إثيوبيا	1	149
غابون	3	296
غامبيا	2	119
غانا	3	264
غينيا	5	257
غينيا - بيساو	3	675
كينيا	4	213
ليسوتو	4	268
ليبيريا	6	158
مدغشقر	3	326
مالي	2	50
موريتانيا	2	(2)
موريشيوس	3	52
موزامبيق	4	162
ناميبيا	4	422
النيجر	4	205
نيجيريا	3	314
مشروعات إقليمية في أفريقيا	15	1 528
رواندا	2	247
سان تومي وبرينسيبي	2	202
السنغال	4	352
سيراليون	2	53
جنوب أفريقيا	2	254
سوازيلند	4	220
جمهورية تنزانيا المتحدة	2	160
توغو	2	176
أوغندا	2	157
زامبيا	5	299
زيمبابوي	3	82

منظمة الأغذية والزراعة للأمم المتحدة

الملحق الثاني: حالة المشروعات الممولة في إطار برنامج التعاون التقني مقابل اعتمادات الفترة المالية
2004-2005 في 31 ديسمبر/كانون الأول 2007

البلد	عدد المشروعات	الإنفاق (بآلاف الدولارات)
آسيا	146	10 715
بنغلاديش	1	204
بوتان	4	330
كمبوديا	4	173
الصين	7	413
الهند	2	168
إندونيسيا	5	1 241
كازاخستان	1	62
جمهورية كوريا الديمقراطية الشعبية	6	378
جمهورية لاو الديمقراطية الشعبية	1	98
ماليزيا	1	77
ملديف	2	143
منغوليا	2	305
ميانمار	2	261
نيبال	1	255
باكستان	8	667
الفلبين	3	163
مشروعات إقليمية في آسيا والمحيط الهادي	16	1 067
سري لانكا	3	98
تايلند	2	83
تيمور ليشتي	3	141
فييت نام	4	23
أوروبا	78	6 350
ألبانيا	1	98
أرمينيا	4	133
أذربيجان	1	166
البوسنة والهرسك	1	2
بلغاريا	2	331
كرواتيا	1	247
جورجيا	1	2
هنغاريا	3	494
لاتفيا	1	123
ليتوانيا	2	289
جمهورية مقدونيا اليوغوسلافية السابقة	2	161
مالطة	1	(3)
جمهورية مولدوفا	1	40
الجيل الأسود	1	80
بولندا	3	506
صربيا	1	81
تركيا	2	59
أوكرانيا	3	417
مشروعات أقليمية عالمية	13	1 096
	13	1 096

منظمة الأغذية والزراعة للأمم المتحدة

الملحق الثاني: حالة المشروعات الممولة في إطار برنامج التعاون التقني مقابل اعتمادات الفترة المالية
2004-2005 في 31 ديسمبر/كانون الأول 2007

البلد	عدد المشروعات	الإنتفاق (بآلاف الدولارات)
أمريكا اللاتينية		
أنتيغوا وباربودا	1	116
الأرجنتين	2	176
جزر البهاما	1	21
بربادوس	2	265
بليز	2	135
بوليفيا	1	21
البرازيل	3	686
شيلي	3	162
كولومبيا	3	120
كوستاريكا	3	469
كوبا	2	347
دومينيكا	3	98
الجمهورية الدومينيكية	5	305
إكوادور	2	113
السلفادور	3	264
غرينادا	4	109
غواتيمالا	4	584
غيانا	2	94
هايتي	5	105
هندوراس	2	513
جامايكا	5	238
المكسيك	3	225
نيكاراغوا	3	71
بنما	4	501
باراغواي	3	161
بيرو	3	277
مشروعات إقليمية في أمريكا اللاتينية	16	1 609
سانت كيتس ونيفيس	1	35
سانت لوسيا	2	120
سانت فنسنت وجرينادين	1	103
سورينام	3	199
ترينيداد وتوباغو	3	60
أوروغواي	3	235
8 537	103	
الشرق الأدنى		
أفغانستان	1	174
جيبوتي	3	109
مصر	3	114
جمهورية إيران الإسلامية	1	148
الأردن	1	126
الكويت	2	4
قيرغيزستان	2	234
لبنان	3	245
الجمهورية العربية الليبية	2	55
المغرب	4	29
عمان	1	52

منظمة الأغذية والزراعة للأمم المتحدة

الملحق الثاني: حالة المشروعات الممولة في إطار برنامج التعاون التقني مقابل اعتمادات الفترة المالية

2004-2005 في 31 ديسمبر/كانون الأول 2007

البلد	عدد المشروعات	الإنفاق (بآلاف الدولارات)
قطر	1	6
مشروعات إقليمية في الدول العربية	10	1 594
السودان	5	(7)
الجمهورية العربية السورية	4	231
طاجيكستان	2	345
تونس	4	130
أوزبكستان	3	283
اليمن	2	133
	54	4 005
جنوب غرب المحيط الهادي		
جزر كوك	2	132
فيجي	1	90
كيريباتي	2	226
جزر مارشال	1	130
ولايات ميكرونيزيا الموحدة	1	64
ناورو	2	92
نيوي	3	177
بالاو	1	89
بابوا غينيا الجديدة	2	296
ساموا	2	185
جزر سليمان	2	88
تونغا	1	89
توفالو	1	68
فانواتو	1	68
	22	1 794
مصروفات متنوعة	-	(167)
المجموع	447	35 556
اعتمادات 2004-2005		98 645
الانفاق مقابل اعتمادات المشروعات في الفترة 2004/2005		98 645
الرصيد		0

