

## ¿QUÉ PASARÍA SI NO SE ACTUALIZAN E IMPLEMENTAN LAS GABSA?

El no invertir en la actualización e implementación multinivel de las GABSA, podría resultar en costos futuros de unos 1,915 millones de dólares anuales para el periodo 2018-2081 atribuibles a la doble carga de la malnutrición, considerando los efectos de la malnutrición y el sobrepeso y la obesidad.

Los principales efectos y costos públicos resultantes de la malnutrición (desnutrición, sobrepeso, obesidad y deficiencia en micronutrientes) se reflejan en áreas como:



### SALUD

Aumento de prevalencia y mortalidad por enfermedades relacionadas a la alimentación:

Diabetes, hipertensión, cánceres, y otros

Aumento de la mortalidad materno infantil



### EDUCACIÓN

Repetencia y deserción

Bajo rendimiento académico por malnutrición y déficit de micronutrientes



### PRODUCTIVIDAD

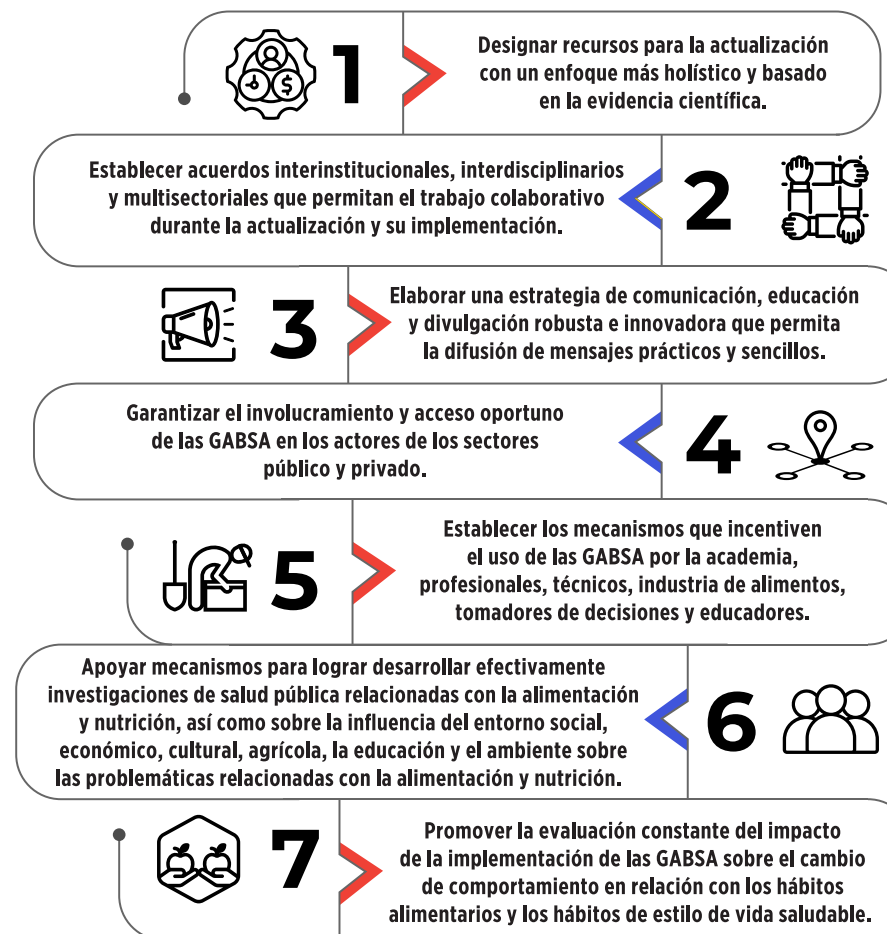
Ausentismo laboral

Muertes prematuras

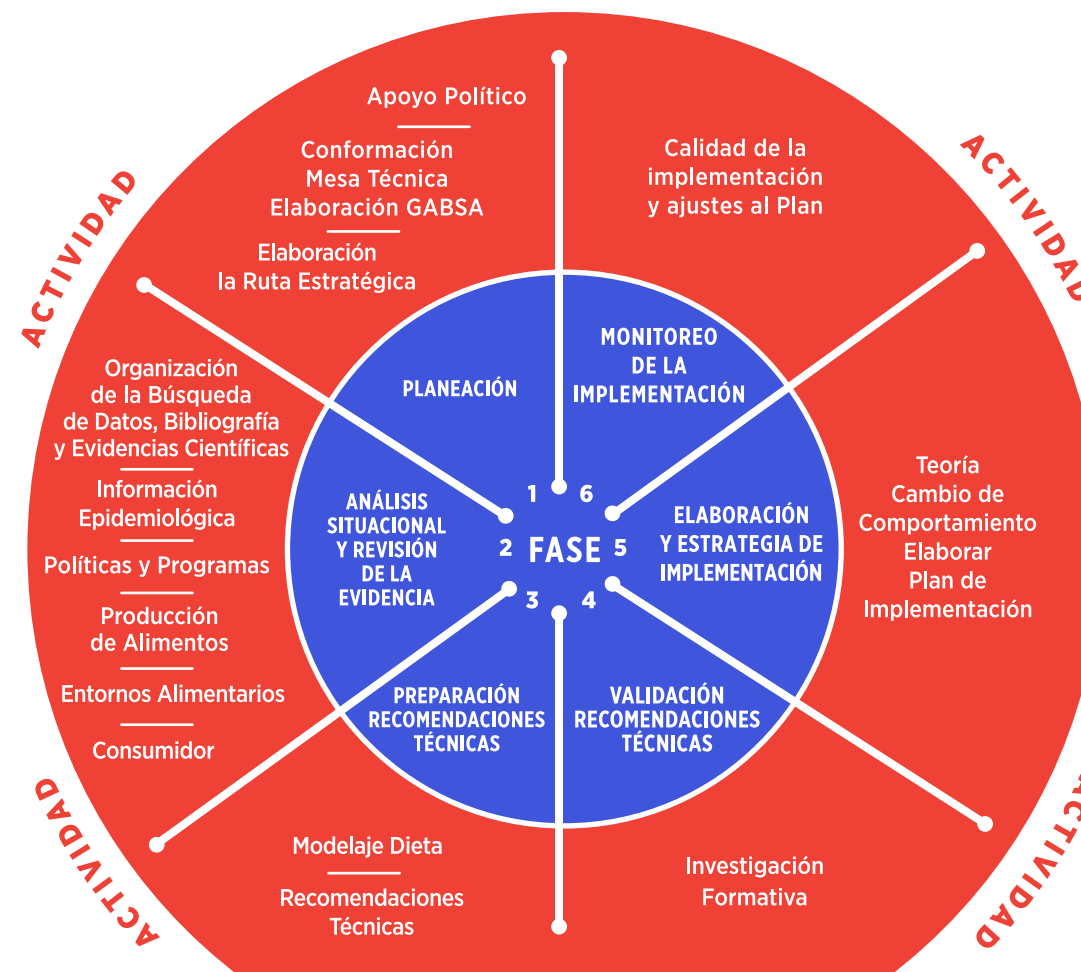
## ¿CUÁLES FACTORES FORTALECEN LA ACTUALIZACIÓN E IMPLEMENTACIÓN DE LAS GABSA?

- Designación de un comité de gestión comprometido de actualización
  - Disponibilidad de asistencia técnica
  - Conocimiento de la metodología
- Colaboración interinstitucional, interdisciplinaria y multisectorial
- Conocimiento de los problemas de salud pública relacionados con alimentación y nutrición
- Conocimiento del entorno social, económico, cultural, agrícola y físico
  - Recopilación de datos sobre educación, agricultura y ambiente
  - Identificación de usuarios finales
  - Gran apoyo político
- Sensibilización a tomadores de decisiones mediante abogacía
  - Disponibilidad de recursos para implementación
- Estrategia de comunicación, educación y divulgación robusta e innovadora
  - Mensajes prácticos y sencillos
  - Empoderamiento de los usuarios
- Evaluación constante de la implementación de las GABSA sobre el cambio de comportamiento

## ¿QUÉ SE PUEDE HACER PARA ACTUALIZAR LAS GUÍAS ALIMENTARIAS CON ENFOQUE A SISTEMAS ALIMENTARIOS?



## RUTA ESTRATÉGICA PARA LOGRAR LAS GABSA EN REPÚBLICA DOMINICANA



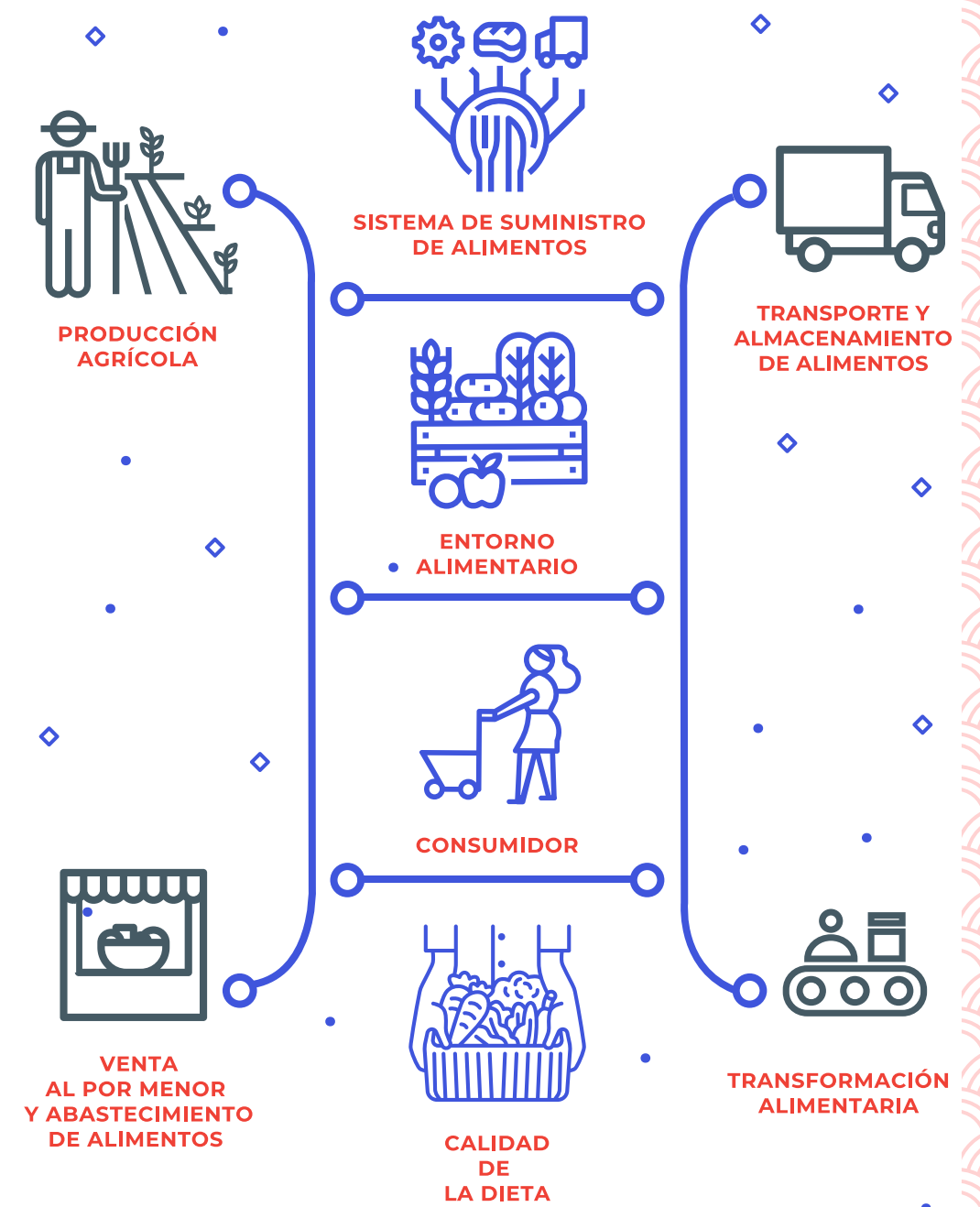
CONTACTO

División de Nutrición del Ministerio de Salud Pública

nutricion@ministeriodesalud.gob.do

(809) 541-3121, ext. 9541 y 9543

## GUÍAS ALIMENTARIAS BASADAS EN SISTEMAS ALIMENTARIOS GABSA



## POLÍTICAS PÚBLICAS



## ¿QUÉ SON LAS GUÍAS ALIMENTARIAS BASADAS EN SISTEMAS ALIMENTARIOS?

Las Guías Alimentarias Basadas en Sistemas Alimentarios (GABSA) difieren de las Guías Alimentarias Basadas en Alimentos (GABA), ya que trascienden la educación nutricional hacia un conjunto integrado de recursos, que influyen sobre las dimensiones económicas, socioculturales y ambientales, favoreciendo la creación de políticas públicas relacionadas a la transformación de sistemas alimentarios que permitan la adopción de dietas saludables y sostenibles.

En el marco de este concepto, la Organización de las Naciones Unidas para la Alimentación y la Agricultura (FAO) ha elaborado una nueva metodología que ha sido acogida por los países, incluyendo la República Dominicana.

• Sirven como referencia a los gobiernos para alinear políticas y programas relacionados con la alimentación y nutrición.

• Orientan a los diferentes actores a lo largo del sistema alimentario para que promuevan entornos alimentarios más saludables y sostenibles.

• Apoyan a la población para que adopten patrones y prácticas alimentarias más saludables y sostenibles.

FAO (forthcoming). Food System-Based Dietary Guidelines: How to develop and implement dietary guidelines with a food systems approach, Volume 1. Rome

## ¿A QUIÉNES VAN DIRIGIDAS?

Las GABSA están dirigidas a todos los actores del Sistema Alimentario, que tienen o podrían tener, un rol en la promoción de una alimentación saludable.



TOMADORES DE DECISIÓN



PROFESIONALES Y TÉCNICOS



POBLACIÓN



SECTORES CON RESPONSABILIDADES EN LA ALIMENTACIÓN

## ¿POR QUÉ SON IMPORTANTES?

Las GABSA son lineamientos que influyen en los distintos componentes del sistema alimentario, tales como:

La formulación de las políticas públicas de alimentación, nutrición, salud, protección social, agricultura y programas de educación nutricional alineadas con los principios de las guías alimentarias.

La creación de entornos saludables que promuevan y favorezcan el consumo de dietas y estilos de vida saludables y sostenibles.

El comportamiento de las personas, promoviendo hábitos alimentarios saludables con el individuo y con el planeta.

## ¿POR QUÉ ACTUALIZAR LAS GUÍAS ALIMENTARIAS CON UN ENFOQUE A SISTEMAS ALIMENTARIOS?

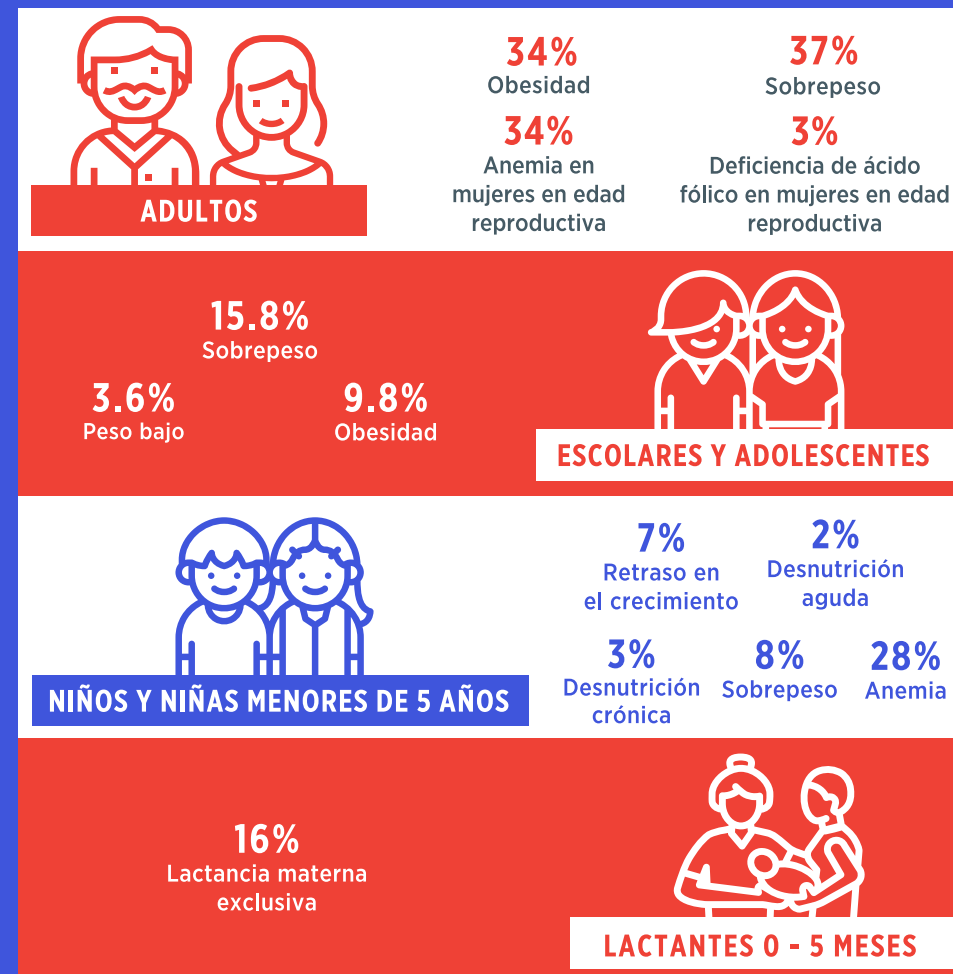


Las experiencias de los últimos años indican que las guías alimentarias no han alcanzado su potencial de forma significativa, por lo tanto, la FAO propone esta nueva metodología, en donde es esencial complementar las recomendaciones alimentarias dirigidas al consumidor, con intervenciones multinivel, basadas en evidencia científica, para ayudar a alcanzarlas.

Esto requiere de una colaboración comprometida a nivel multisectorial, así como de planes estratégicos de implementación, monitoreo y evaluación.

El Ministerio de Salud Pública, con la asesoría técnica especializada de la Organización de las Naciones Unidas para la Alimentación y la Agricultura (FAO), el Instituto de Nutrición de Centro América, Panamá y República Dominicana (INCAP) y otros actores del sistema alimentario, avanzan en el proceso de revisión y actualización de las Guías Alimentarias como herramienta para orientar las acciones en nutrición desde un enfoque de sistemas alimentarios saludables y sostenibles.

## ¿CUÁL ES LA SITUACIÓN DE LA NUTRICIÓN EN LA REPÚBLICA DOMINICANA



Fuente: ONE (Enhogar-MICS 2019), MSP (ENM 2014, Informe 1era Jornada Nacional Prevención Diabetes y Obesidad 2021), INABIE (SISVANE 2019).

## ¿CÓMO LAS GABSA PUEDEN ARTICULAR POLÍTICAS Y PROGRAMAS EN DIFERENTES SECTORES?

Brindan el soporte científico para tomar decisiones basadas en la evidencia y proporcionan recomendaciones de intervenciones multinivel para guiar las políticas y programas que influyen en el sistema alimentario.

SALUD



- Orientan en la implementación de políticas de salud.
- Orientan la capacitación de técnicos y profesionales.
- Facilitan el desarrollo de mensajes para difusión y consejería en alimentación y nutrición.

EDUCACIÓN



- Definen el currículum de nutrición y salud para las escuelas.
- Estructuran el menú del Programa de Alimentación Escolar.

AGRICULTURA



- Indican cuáles tipos de cultivos deben ser priorizados.
- Orientan la producción, transporte, almacenamiento y venta de alimentos.

ECONOMÍA



- Apoyan a pequeñas unidades productivas y el trabajo por la eliminación de la pobreza extrema.
- Promueven incentivos para la producción, importación y comercialización de alimentos.
- Proponen la regulación de aranceles y precios de alimentos.

SINASSAN



- Favorecen el diseño y ejecución de las políticas, planes, programas y proyectos de Seguridad Alimentaria y Nutricional.

ACADEMIA



- Guían el desarrollo de currículum académicos para especialistas.

SOCIEDADES PROFESIONALES



- Apoyan los programas de actualización continua de profesionales.
- Sirven de referencia para consejería a pacientes sanos.
- Contribuyen a reducir enfermedades no transmisibles.

CONSUMIDORES



- Orientan prácticas de alimentación saludable desde la selección y compra, preparación, consumo y manejo de desperdicio de alimentos.